

# Fågelinventering vid Kindasågen strax utanför Kisa, Kinda kommun, 2024

Inför en planerad utökning av Kindasågen samt  
vägbygge

## OM RAPPORTEN:

**Titel:** Fågelinventering vid Kindasågen, strax utanför Kisa, Kinda kommun, 2024. Inför en planerad utökning av Kindasågen samt vägbygge.

**Version/datum:** 2024-08-30

**Rapporten bör citeras enligt följande:** Andersson, H. (2024). *Fågelinventering vid Kindasågen, strax utanför Kisa, Kinda kommun, 2024. Inför en planerad utökning av Kindasågen samt vägbygge*. Calluna AB.

## OM UPDRAGET:

**På uppdrag av:** Lektus Sweden AB

**Uppdragsgivarens kontaktperson:** Viktor Ståhl (Archus affärsutveckling & projektledning AB, [viktor.stahl@archus.se](mailto:viktor.stahl@archus.se))

**Utfört av:** Calluna AB (organisationsnummer: 556575-0675)  
Adress huvudkontor: Linköpings slott, 582 28 Linköping  
Hemsida: [www.calluna.se](http://www.calluna.se)  
Telefon (växel): +46 13-12 25 75

**Projektleddare:** Alexander Schäpers (Calluna AB)

**Rapportförfattare:** Håkan Andersson (Calluna AB)

**Fältarbete, fågelinventering:** Håkan Andersson (Calluna AB).

**Kartproduktion:** Patrick Gant (Calluna AB)

**Kvalitetssäkring:** Mova Hebert (Calluna AB)

**Callunas interna projektkod:** ASM0081 Kindasågen Södra Woods MKB 2023, ASM0081b Artinventeringar - fåglar

## Innehåll

<b>1 Inledning</b>	<b>4</b>
Uppdragets syfte.....	4
<b>2 Inventeringsområdet</b>	<b>4</b>
Metodbeskrivning.....	5
Tidpunkt för arbetet och utförande personal .....	7
<b>3 Resultat</b>	<b>7</b>
Tidigare känd kunskap.....	7
Resultat från inventeringsarbetet 2024 .....	11
<b>4 Slutsatser och rekommendationer</b>	<b>20</b>
Kommentarer kring artfynd .....	20
Viktiga miljöer.....	21
<b>5 Referenser</b>	<b>23</b>

# 1 Inledning

## Uppdragets syfte

Calluna AB har i uppdrag av Lektus för Södra Woods AB utfört en häckfågelinventering vid Kindasågen, Kinda kommun. Syftet med inventeringen är att undersöka förekomster av häckande fåglar i närmiljön runt sågen inom detaljplaneområdet Karleby 15:1, inför planerad utökning av Kindasågens verksamhet samt utredning inför ny allmän väg.

# 2 Inventeringsområdet

Inventeringsområdet består till stora delar av åkermark som under 2024 brukats som vall. Åkern är svagt kuperad och sluttar lätt ner mot Kisasjön. I kanterna på åkern finns ett par små våtmarker.

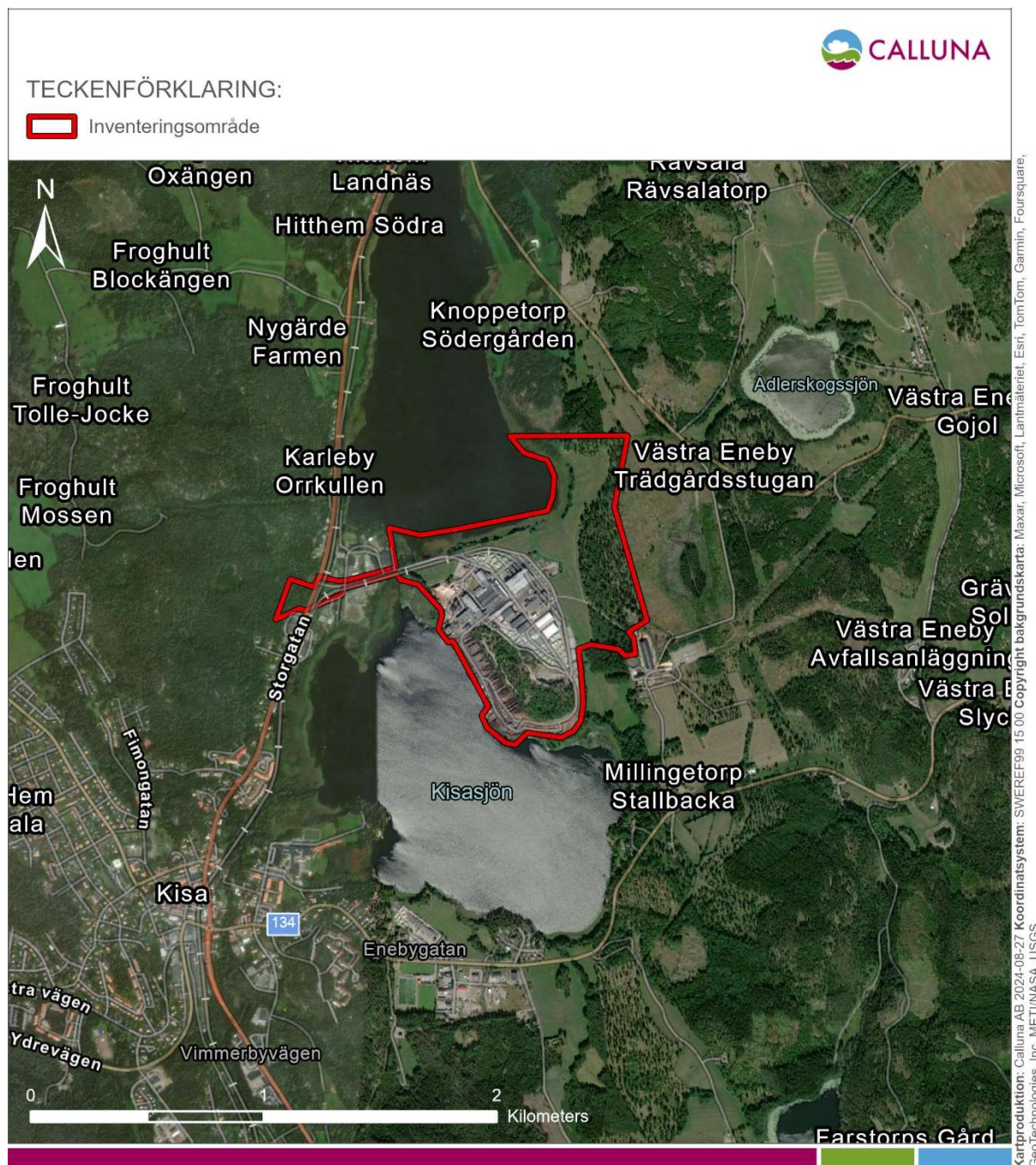
I norr och öster finns betade ekhagar med potentiellt höga naturvärden. Trädskiktet består främst av ek, men med inslag av asp, björk, tall, gran och ytterligare andra trädslag. Ekhagarna är mer kuperade än åkern och utgörs av ganska markanta slänter mot söder och väster.

Längs Kisasjöns stränder finns en smal bård av lövträd, främst klibbal och pil, men även någon enstaka grov ek. Längs stränderna finns också en smal bård av sumpig mark, med bladvass, säv och annan våtmarksvegetation, men även en del videbuskar. En liten del av inventeringsområdet omfattar också Kisasjön.

Längst i sydväst finns en liten höjd där berget går i dagen på några platser. Här växer främst lövskog med ett påtagligt inslag av äldre asp, men även en del äldre tall. Buskskiktet är ganska tätt av bland annat hassel. I detta område har det skett en del exploatering och breda uthuggningar av träd- och buskskikt har skett. I den östra kanten av den här trädbevuxna höjden finns en mindre bergtäkt.

Allra längst i väster finns ett litet, kuperat skogsområde med främst tall och gran, men även en del lövträd. På den östra sidan av väg 23/Storgatan finns också gräsmattor och ohävdade gräsmarker i anslutning till olika inhägnade verksamheter.

En stor del av inventeringsområdet består också av själva Kindasågens verksamhetsområden, med byggnader, vägar, parkeringsytor, asfaltsplaner, öppna ytor utan vegetation samt en yta för sortering av inkommande timmer längst i väster, nära sjön. Ytor som domineras av verksamheter har bara ytterst översiktligt inventerats i samband med att inventeraren har gått förbi dessa ytor.



Figur 1. Inventeringsområdet i förhållande till Kisa, Kindasågen samt norra och södra delen av Kisasjön.

## Metodbeskrivning

Metoden som användes var en förenklad revirkartering riktad mot rödlistade arter, arter listade i fågeldirektivets bilaga 1 samt arter med en minskad population med mer än 50 %, vilket sammanfattande är de arter som är prioriterade att utreda för artskydd.

Innan första fältbesöket lades linjer ut på lämpliga platser. Dessa korrigerades vid något tillfälle i samband med första fältbesöket.

Dessa linjer strövades sedan fram under tiden som fågelarterna lades in som punkter i FieldMaps. Linjerna inventerades vid varje fältbesök. I Field Maps noterades art, inventerarens



namn, datum, antal fågelindivider, aktivitet och häckningskriterium, till exempel en revirmarkerande hane, par i lämplig häckningsbiotop eller upprörda eller varnande fåglar.



**Figur 2.** Inventeringsområdet med rosa linjer som visar de sträckor varefter fåglar har observerats och registrerats.

## Tidpunkt för arbetet och utförande personal

Inventeringsarbetet genomfördes av en person vid varje tillfälle enligt tabell 2 nedan.

Tabell 1. Inventeringsbesökens datum, tidpunkter, väder samt den person som som genomfört inventeringen.

Inventeringsomgång	Datum	Tidpunkt	Väder	Inventerare
1	28 mars 2024	Morgon, 6:45-10:11	Mulet, vindstill, sikt 2-5 km, i genomsnitt +2 grader	Håkan Andersson
2	23 april 2024	Morgon, 6:15-10:40	Mulet men uppklarnande, sikt över 5 km, i genomsnitt +3 grader	Håkan Andersson
3	17 maj 2024	Morgon, 5:02-9:05	Klart, vindstill, sikt över 5 km, i genomsnitt +11 grader	Håkan Andersson
4	12 juni 2024	Morgon, 5:50-8:35	Halvklart, svag vind, god sikt, i genomsnitt +11 grader	Håkan Andersson

## 3 Resultat

### Tidigare känd kunskap

Antalet observationer på Artportalen var mycket stort – nästan 5 000. Många av observationerna var gamla, angivna med mycket låg noggrannhet, gjorda vintertid eller bestod bara av förbiflygande fåglar. Av den anledningen har en utsortering av mindre relevanta fynd gjorts. De som blev kvar, de relevanta artfynden för inventeringsområdet, presenteras i tabell 3 nedan.

Tabell 2. Sammanställning enligt Artportalen av tidigare fynd i det aktuella inventeringsområdet, deras rödlistning och skyddsvärde, sannolikheten för häckningar, var och när de påträffats samt med kommentarer om häckningsmiljö. I kolumnen Förekomst redovisas först förekomst i inventeringsområdet och norra Kisasjön, därefter södra Kisasjön och det övriga närområdet. Fågeldirektivet enligt Naturvårdsverket (2009), fridlysning enligt Sveriges Riksdag (2023), rödlistning enligt aktuell rödlista (Artdatabanken 2020), prioriterade arter enligt Skogsstyrelsen (2020), minskande fågelpopulationer 1980-2018 enligt BirdLife Sverige (2019).

Art	Rödlistning och fridlysning	Förekomst	Kommentar
Brun kärrhöök <i>Circus aeruginosus</i>	§ 4 EU:s fågeldirektiv	Inventeringsområdet: Ganska många observationer av födosökande fåglar i anslutning till norra Kisasjön, men inga indikationer på häckningar. Indikationer på häckning finns på några platser i södra Kisasjön samt i sjöar i närheten.	Häcker oftast i vassar, oftast större men ibland i mindre vassområden. Även i kärr med videbuskar. Fodosöker över öppen mark, t.ex. åkrar.

Art	Rödlistning och fridlysning	Förekomst	Kommentar
Buskskvätta <i>Saxicola rubetra</i>	§ 4 Nära hotad (NT)	Inventeringsområdet: Några enstaka noteringar av revirhävande hanar nära Kisasjön vid Kindasågen. Fler noteringar finns i södra Kisasjön och i lämpliga miljöer i landskapet omkring.	Arten trivs på öppen mark med buskar.
Drillsnäppa <i>Acritis hypoleucos</i>	§ 4 Nära hotad (NT) Prioart i skogsvårdslagen	Inventeringsområdet: Endast rastande eller förbiflygande fåglar. I södra Kisasjön finns en notering av drillsnäppa i lämplig häckningsbiotop.	Häcker i anslutning till vatten, oftast steniga stränder vid sjöar och vattendrag.
Fiskgjuse <i>Pandion haliaetus</i>	§ 4 EU:s fågeldirektiv Prioart i skogsvårdslagen	Inventeringsområdet: Observationer av födosökande fåglar i norra Kisasjön. Även i södra Kisasjön födosökande fåglar.	Häcker i anslutning till vatten. Bon anläggs i toppen av gamla träd, oftast tallar. Födan består uteslutande av fisk.
Fiskmåsar <i>Larus canus</i>	§ 4 Nära hotad (NT)	Inventeringsområdet: Endast rastande eller förbiflygande fåglar, dock regelbunden och ganska talrik. Ruvande fåglar på bo noterad på Värgårdsudde i södra Kisasjön. I övrigt främst förbiflygande, födosökande eller rastande fåglar.	Häcker kolonivis eller enstaka längs kuster, på öar, i våtmarker, längs floder och vid insjöar, i senare tid även på hustak i städer.
Fisktärna <i>Sterna hirundo</i>	§ 4 Fågeldirektivet	Inventeringsområdet: Noterad i lämplig häckningsbiotop vid ett tillfälle, samt ganska talrikt födosökande i norra Kisasjön. Även i övrigt relativt talrik, främst födosökande i södra Kisasjön samt i andra sjöar i trakten.	Häcker kolonivis eller i enstaka par längs kuster, i innerskärgårdar eller vid inlandsvatten.
Havsörn <i>Haliaeetus albicilla</i>	§ 4 EU:s fågeldirektiv Nära hotad (NT) Prioart i skogsvårdslagen Skyddsklass 3	Inventeringsområdet: Ganska många observationer av förbiflygande och någon gång födosökande fåglar, över norra Kisasjön och vid Kindasågen. Även här ganska många observationer av förbiflygande födosökande fåglar.	Häcker främst i anslutning till vatten, men ibland ganska långt från vatten. Oftast byggs bona i toppen av en grov tall. Födan består av fisk, fåglar och as.
Hussvala <i>Delichon urbicum</i>	§ 4 Sårbar (VU) Minskande population	Inventeringsområdet: Ganska få observationer av förbiflygande fåglar Även i övrigt mest förbiflygande fåglar. Några häckplatser men främst i tätorten Kisa.	Häcker i kolonier i mycket stor utsträckning i människans närhet i städer och byar, t.ex. på byggnader men även broar och fyrar. Även häckningar i klippbranter är kända.
Kricka <i>Anas crecca</i>	§ 4 Sårbar (VU)	Inventeringsområdet: Mest förbiflygande fåglar, någon gång rastande och födosökande i norra Kisasjön. Även i övrigt mest förbiflygande eller rastande fåglar.	Häcker främst vid mindre sjöar och tjärnar och andra inlandsvatten men även längs kusten. De starkaste bestånden finns i Norrland men arten häcker i hela Sverige.



Art	Rödlistning och fridlysning	Förekomst	Kommentar
Kungsfiskare <i>Alcedo atthis</i>	§ 4 EU:s fågeldirektiv Sårbar (VU) Skyddsklass 3	Inventeringsområdet: Något enstaka fynd av förbiflygande fågel. Mer frekvent i södra Kisasjön med ganska många observationer vid Värgårdsudde och i Kisaåns utlopp i södra Kisasjön.	Förekommer längs lugnflytande vatten, häckar i hål i strandbrinkar.
Mindre hackspett <i>Dryobates minor</i>	§ 4 Nära hotad (NT) Minskande population Prioriterad art i Skogsvårdslagen	Inventeringsområdet: Inga observationer. Flera observationer som indikerar häckning, t.ex. vid Värgårdsudde. Även flera observationer i trakten.	Trivs i lövskogar med grova ädellövträd, men även i sumpskogar med mycket död ved. Boet hackas ut i murkna stammar, t.ex. klibbal, björk eller asp. Reviren är stora och golfbanan utgör därför bara en liten del av reviret.
Röd glada <i>Milvus milvus</i>	§ 4 EU:s fågeldirektiv Prioriterad art i Skogsvårdslagen Skyddsklass 3	Inventeringsområdet: Ganska många fynd av förbiflygande eller födosökande fåglar, främst i anslutning till norra Kisasjön. Även i närområdet många fynd. Arten är expanderande norrut och häckningar finns förmodligen i trakten.	Arten trivs i omväxlande landskap med åkrar, skogsdungar och sjöar.
Rördrom <i>Botaurus stellaris</i>	§ 4 EU:s fågeldirektiv Nära hotad (NT)	Inventeringsområdet: Några fynd där Karlebyvägen går över Kindasjön (sågverksbron). Här finns några vassbestånd som möjligen skulle kunna fungera som häckplats, dock endast fynd av rastande fåglar. Ganska få observationer, bl.a. vid Värgårdsudde. främst rastande fåglar, några spelande fåglar i maj vid Värgårdsudde.	Arten häckar i större, täta vassbestånd, men kan kortvarigt även uppehålla sig i mindre vassområden, främst under flyttningen vår och höst.
Rörsångare <i>Acrocephalus scirpaceus</i>	§ 4 Nära hotad (NT) Minskande population	Inventeringsområdet: Flera observationer av sjungande fåglar i närheten av Kindasågen. Relativt ofta noterad i södra Kisasjön och i vassrika sjöar i trakten.	Häcker uteslutande i vassbestånd.
Skrattmås <i>Chroicocephalus ridibundus</i>	§ 4 Nära hotad (NT) Minskande population	Inventeringsområdet: Mest förbiflygande fåglar I södra Kisasjön några indikationer på häckningsförsök då observationer skett vid lämplig tidpunkt och miljö.	Häcker kolonivis i sjöar med vida vassbälten eller i kärr.
Småfläckig sumphöna <i>Porzana porzana</i>	§ 4 Sårbar (VU) EU:s fågeldirektiv	Inventeringsområdet: Inga observationer En observation av sjungade fågel i vassområde i den västra delen av södra Kisasjön.	Förekommer i tät växtlighet i anslutning till sjöar och våtmarker. Arten har ett mycket undanskymt levnadssätt och påvisas nästan bara av låtet.

Art	Rödlistning och fridlysning	Förekomst	Kommentar
Spillkråka <i>Dryocopus martius</i>	§ 4 EU:s fågeldirektiv Nära hotad (NT) Prioriterad art i Skogsvårdslagen	Inventeringsområdet: En observation av en spelande fågel i närheten av Kindasågen. I övrigt ganska många spridda observationer på olika platser i trakten.	Häcker främst i blandskog med grövre träd, men är i övrigt inte särskilt kräsen vad gäller skogens kvalitet. Det måste dock finnas grövre träd, t.ex. asp eller tall, för att hacka ut bon i. Revir mycket stora och ett inventeringsområde kan därför bara utgöra en liten del av reviret.
Stare <i>Sturnus vulgaris</i>	§ 4 Sårbar (VU) Minskande population	Inventeringsområdet: Många observationer av främst förbiflygande fåglar. Många observationer, även av häckningar, bl.a. kring Värgårdsudde och i trakten i övrigt.	Förekommer i löv- och blandskog, främst i anslutning till jordbruksmark, men även i städer och samhällen.
Storlom <i>Gavia arctica</i>	§ 4 EU:s fågeldirektiv	Inventeringsområdet: Ganska många observationer av rastande eller födosökande fåglar i norra Kisasjön, dock inga säkra indicier på häckning. Även i södra Kisasjön ganska många observationer av rastande eller födosökande fåglar, men här också säkra häckningar. Även i traktens övriga sjöar flera fynd.	Förekommer främst i näringsfattiga klarvattensjöar, mest i insjöar, mer sällan i brackvatten.
Svart rödstjärt <i>Phoenicurus ochruros</i>	§ 4 Nära hotad (NT)	Inventeringsområdet: Ganska många observationer vid Kindasågen, den tidigaste 2019. Flera tecken på att arten häckar där också, troligen bara med ett par per år. I närområdet i övrigt bara enstaka fynd.	Häcker sparsamt-sällsynt framförallt vid bebyggelse i städer och samhällen men även vid lantgårdar, stenbrott och grustag.
Svartvit flugsnappare <i>Ficedula hypoleuca</i>	§ 4 Nära hotad (NT)	Inventeringsområdet: Enstaka sjungande hanar vid Kindasågen. Spridda fynd kring södra Kisasjön och omgivande områden.	Förekommer i löv- och blandskog, samt i trädgårdar och parker.
Sångsvan <i>Cygnus cygnus</i>	§ 4 EU:s fågeldirektiv Prioriterad art i Skogsvårdslagen	Inventeringsområdet: Ganska talrikt observerad som förbiflygande. Även i övrigt talrika observationer, mest förbiflygande men även rastande i södra Kisasjön	Häcker främst i sjöar i skogslandskap, på senare år allt vanligare i vatten i jordbrukslandskapet.
Sävspurv <i>Emberiza schoeniclus</i>	§ 4 Nära hotad (NT) Minskande population	Inventeringsområdet: Flera observationer vid norra Kisasjön nära Kindasågen. Ganska talrikt rapporterad kring södra Kisasjön och övriga våtmarker kring sjöar och vattendrag i trakten.	Häcker i anslutning till vatten, t.ex. vassområden och videbuskage. Ej kräsen, kan häcka i enstaka videbuskar i diken i jordbrukslandskap.

Art	Rödlistning och fridlysning	Förekomst	Kommentar
Tornseglare <i>Apus apus</i>	§ 4 Starkt hotad (EN) Minskande population Prioriterad art i Skogsvårdslagen	Inventeringsområdet: Talrika observationer av födosökande eller förbiflygande fåglar men inga häckningar. Även i övrigt många observationer av födosökande eller förbiflygande fåglar, även häckningar på spridda platser i trakten.	Häcker i södra Sverige främst i byggnader, t.ex. under takpannor eller i mindre nischer. Födosöker över enorma områden i jakt på insekter i lufthavet.
Trana <i>Grus grus</i>	§ 4 EU:s fågeldirektiv Prioriterad art i Skogsvårdslagen	Inventeringsområdet: Många observationer men nästan bara förbiflygande eller rastande fåglar. En notering av ett stationärt par under häckningstid vid södra Kisasjön. Även här många observationer av förbiflygande eller rastande fåglar.	Arten häcker på myrar samt vid sjöar och vattendrag med sankstränder.

## Resultat från inventeringsarbetet 2024

Sammanlagt noterades 30 fågelarter som uppfyllde kriterierna som beskrevs ovan, under rubriken Urval av fågelarter som inventerades. Av dessa var 14 rödlistade. De arter som noterades finns redovisade i tabell 3 nedan och i kartorna i figurerna 4 till 8. Observera att symbolerna har olika färg beroende på besökstillfälle, och att symboler med flera färger på ungefär samma plats är en starkare indikation på ett revir än bara en observation vid ett tillfälle.

En del av observationerna var helt klart fåglar som bara i liten omfattning utnyttjar inventeringsområdet för till exempel födosök, men även att individer bara passerat området. Detta framgår av tabellen, samt i den diskussion som sedan följer, där bara de mer avgörande arterna och observationerna diskuteras.

Tabell 4. Resultatet från inventeringen 2024 med arterna, deras rödlistning, fridlysning, minskning och prioritet i skogsbruket, var de påträffats samt med kommentarer om häckningsmiljö och förutsättningar för arterna. Fågeldirektivet enligt Naturvårdsverket (2009), fridlysning enligt Sveriges Riksdag (2023), rödlistning enligt aktuell rödlista (Artdatabanken 2020), minskande arter enligt Naturvårdsverket (2005), prioriterade arter enligt Skogsstyrelsen (2020).

Art	Rödlistning och fridlysning	Förekomst	Kommentar
Björktrast <i>Turdus pilaris</i>	§ 4 Nära hotad (NT)	Arten noterades på tre skilda platser, vilket kan tyda på tre revir, men detta kan vara i underkant.	Knuten till skog och dungar i anslutning till odlad mark.
Brun kärrhök <i>Circus</i>	§ 4 Fågeldirektivet	Noterad födosökande längs Kisasjöns stränder 12 juni.	Häcker oftast i vassar, oftast större men ibland i mindre vassområden. Även i kärr med videbuskar. Födosöker över öppen mark, t.ex. åkrar. Inga häckningar noterades i inventeringsområdet, men bör kunna finnas någonstans i närområdet.

Art	Rödlistning och fridlysning	Förekomst	Kommentar
Entita <i>Poecile palustris</i>	§ 4 Nära hotad (NT) Minskning 50 % Prioriterad art i Skogsvårdslagen	Två observationer vid besök 2. Detta kan tyda på två revir: ett i det lilla lövskogsområdet i sydväst, och ett i ekhagen i öster.	Häcker i lövskogar, gärna lite fuktiga miljöer med god tillgång på död ved där bon hackas ut i murkna stubbar. Lokaltrogen, vistas vintertid inte långt från sina sommarrevir.
Fiskmåsar <i>Larus canus</i>	§ 4 Nära hotad (NT)	Arten noterades födosökande på åkermarken samt vilande på Kindasågens tak samt i torrträdet vid Kisasjön. Inga indikationer på häckningar i eller i anslutning till inventeringsområdet.	Häcker vid kuster och sjöar samt lokalt i samhällen och jordbruksbygd. Häcker ej i inventeringsområdet, men häckplatser bör kunna finnas någonstans kring Kisasjön.
Gråkråka <i>Corvus cornix</i>	§ 4 Ej bedömd (NE)	Noterades på fyra platser. De längst åt väster är en födosökande fågel på en gräsmatta, de övriga tre kraxande fåglar. Inga tecken på häckning men sådana kan möjligen förekomma.	Häcker främst i anslutning till odlad mark, men även i ytterskårgården och i fjälltrakterna.
Gråsparv <i>Passer domesticus</i>	§ 4 Minskning 50 %	Många observationer gjordes på och kring byggnader på Kindasågen. Arten häcker gärna i kolonier och antalet häckningar kan vara ganska stort.	Mycket stationär art som häcker inne i städer och samhällen samt på landsbygden i anslutning till gårdar. Noterad inne på själva sågområdet med flera par.
Grönfink <i>Chloris chloris</i>	§ 4 Starkt hotad (EN)	Arten noterades på två platser: ett längst i väster (besök 1 och 2) och ett längst i öster (besök 2).	Häcker i skogsbyn, enbackar, buskmarker, parker och trädgårdar.
Gröngöling <i>Picus viridis</i>	Prioriterad art i Skogsvårdslagen	Ropande fåglar på fyra platser inom och en strax utanför inventeringsområdet. Inga säkra häckningar noterades men sådana bör förekomma, åtminstone vissa år, t.ex. i lilla lövskogen i sydväst där det finns flera lämpliga aspar.	Häcker i lövskog, lövblandad barrskog och parker, oftast i anslutning till odlad mark.
Grönsiska	§ 4 Minskning 50 %	Arten noterades i barrskog längst västerut i inventeringsområdet och något revir bör överlappa den lilla ytan barrskog inom inventeringsområdet.	Under häckningstid en barrskogsfågel, främst i högstammiga granskogar. Utanför häckningstid uppträder den ofta i strandskogar med al.
Gulsparv <i>Emberiza citrinella</i>	§ 4 Nära hotad (NT) Minskning 50 %	Sammanlagt tio observationer som bedöms som åtminstone sex revir/häckningar.	Häcker i skogsbyn och buskmarker, främst i anslutning till odlad mark, samt på hyggen.
Gök <i>Cuculus canorus</i>	Prioriterad art i Skogsvårdslagen	En ropande gök i ekhagen i öster. Eftersom arten är boparasit är det lite marigt att uttala sig om revir, men göken, liksom dess värdarter, gynnas av ett insektsrikt landskap vilket detta bör vara.	Boparasit som lägger ägg i andra fåglars bon i en lång rad olika miljöer. Trivs bäst i insektsrika miljöer, bl.a. omväxlande landskap med betesmarker, lövskogar och våtmarker.



Art	Rödlistning och fridlysning	Förekomst	Kommentar
Hussvala <i>Delichon urbicum</i>	§ 4 Sårbar (VU) Minskning 50 %	Arten häckar under hustaken på Kindasågen. Från inventeringsslingan bedömdes antalet bo vara tio, men om hela Kindasågen beaktas kan antalet vara betydligt fler.	Häckar i kolonier i mycket stor utsträckning i människans närhet i städer och byar, t.ex. på byggnader men även broar och fyrar. Även häckningar i klippbranter är kända.
Hämpling <i>Linaria cannabina</i>	§ 4 Minskning 50 %	En revirhävande hane i lämplig häckningsmiljö, i lilla lövslogen i sydväst.	Häckar i kulturlandskap, främst torra, solbelysta, buskrika betesmarker, men även trädgårdar, hyggen och skogsbryn i anslutning till jordbruksmark.
Kungsfågel <i>Regulus regulus</i>	§ 4 Minskning 50 %	Noterades i lämplig häckningsmiljö vid ett tillfälle, i blandskog med gran längst i väster. Detta är troligen den enda delen av inventeringsområdet som utgör lämplig häckningsmiljö för denna art.	Häckar i granskog och granblandad skog.
Lärkfalk <i>Falco subbuteo</i>	Skyddsklass 3	En observation som bedömdes som en rastande fågel. Den kom söderifrån, landade nån minut i en ek och fortsatte sedan mot norr.	Häckar oftast i glesa dungar och skogar med tall i anslutning till öppen mark, gärna i närheten av vatten eller sankmark.
Röd glada <i>Milvus milvus</i>	§ 4 Fågeldirektivet Prioriterad art i Skogsvårdslagen Skyddsklass 3	Två observationer: en födosökande fågel över åkermarken och i brynet mot ekskogen 24 april (under rekognosering för fladdermusinventering) och en förbiflygande fågel mot norr 12 juni.	Arten trivs i omväxlande landskap med åkrar, skogsdungar och sjöar.
Rödvingetrast <i>Turdus iliacus</i>	§ 4 Nära hotad (NT)	Alla observationer av rödvingetrast bedömdes vara rastande flockar på väg norrut. Inga revirhävande trastar noterades.	Häckar i många olika typer av skogsmark, i södra Sverige främst barrskog.
Rörsångare <i>Acrocephalus scirpaceus</i>	§ 4 Nära hotad (NT) Minskning 50 %	Två sjungande hanar vid samma tillfälle kan tyda på ett par revir i Kisasjöns sydvästra del.	Häckar i bladvass.
Spillkråka <i>Dryocopus martius</i>	§ 4 Nära hotad (NT) Fågeldirektivet Prioriterad art i Skogsvårdslagen	Ropande fågel norr om inventeringsområdet, färsk födosöksspår inom inventeringsområdet samt ett gammalt bohål i en asp i den sydvästra delen av inventeringsområdet visar att arten finns i trakten och ibland utnyttjar området.	Häckar främst i blandskog med grövre träd, men är i övrigt inte särskilt kräsen vad gäller skogens kvalitet. Det måste dock finnas grövre träd, t.ex. asp eller tall, för att hacka ut bon i. Revir mycket stora och ett inventeringsområde kan därför bara utgöra en liten del av reviret.

Art	Rödlistning och fridlysning	Förekomst	Kommentar
Stare <i>Sturnus vulgaris</i>	§ 4 Sårbar (VU) Minskning 50 %	Flera sjungade hanar, främst i ekhagen. I den lilla lövskogen i sydväst noterades starar vid bohål vid flera av besöken, och även starar som flög in med mat till ungar. Även födosökande starar på åkermarken noterades.	Häcker i anslutning till odlad mark. Häcker i håligheter, bland annat träd och i byggnader, men också holkar vilket gör att den ofta bosätter sig i trädgårdar.
Storlom <i>Gavia arctica</i>	§ 4 Fågeldirektivet	Fodosökande en bit ut i Kisasjön 12 juni.	Storlommen livnär sig nästan uteslutande på fisk, och påträffas främst i sjöar med klart vatten. Ibland kan lommen flyga till andra sjöar än där den häcker. Boet placeras nästan uteslutande på småöar och skär.
Svart rödstjärt <i>Phoenicurus ochruros</i>	§ 4 Nära hotad (NT)	En hane av arten noterades 23 april i en ruderatmark strax öster om sågområdet. Den flög sedan in på sågområdet och satte sig att sjunga på ett plank. Senare, 2 maj, noterades ett par av arten lite längre söderut, nära bergtälten, vilket får anses vara en god indikation på häckning.	Häcker framför allt vid bebyggelse i städer och samhällen men även vid lantgårdar, stenbrott och grustag.
Svartvit flugsnappare <i>Ficedula hypoleuca</i>	§ 4 Nära hotad (NT)	Två noteringar vid olika tillfällen tyder på ett revir längst i väster.	Häcker i löv- och blandskog samt i trädgårdar och parker. Häcker i håligheter, gärna holkar, vilket gör att den ofta bosätter sig i trädgårdar.
Sångsvan <i>Cygnus cygnus</i>	§ 4 Fågeldirektivet Prioriterad art i Skogsvårdslagen	Här endast två förbiflygande svanar som passerade inventeringsområdet mot nordväst.	Häcker främst i sjöar i skogslandskap, på senare år allt vanligare i vatten i jordbrukslandskapet.
Sävspurv <i>Emperiza schoeniclus</i>	§ 4 Nära hotad (NT) Minskning 50 %	Arten noterades med revirhävdande hanar vid alla fyra besöken och två revir bedöms finnas i inventeringsområdet i anslutning till Kisasjön och ett vid kanalen mellan norra och södra Kisasjön.	Häcker i busksnår och bladvassbälten vid sjöar, dammar och vattendrag samt i buskrika sumpmarker.
Tornseglare <i>Apus apus</i>	§ 4 Starkt hotad (EN) Minskning 50 % Prioriterad art i Skogsvårdslagen	Arten noterades endast födosökande över inventeringsområdet, men häckningsmöjligheter kan finnas i någon byggnad på sågområdet.	Häcker främst i bebodda trakter, under taktegel och i håligheter i byggnader. Häckningar i trädhåligheter förekommer i Norrland. Häckplatser i inventeringsområdet för denna art bör kunna finnas i byggnaderna på sågområdet.

Art	Rödlistning och fridlysning	Förekomst	Kommentar
Trana <i>Grus grus</i>	§ 4 Fågeldirektivet Prioriterad art i Skogsvårdslagen	Här endast två födosökande fåglar på den norra delen av åkerytan 17 maj.	Arten häckar på myrar samt vid sjöar och vattendrag med sankna stränder.

Förutom ovanstående arter noterades en lång rad vanliga arter som ställer låga krav på sin livsmiljö och som allmänt återfinns lite överallt i landskapet. Hit räknas: blåmes, bofink, gärdsmyg, härmsångare, kaja, koltrast, korp, lövsångare, ringduva, rödhake, rödstjärt, steglits, stenknäck, stjärtmes, svarthätta, sädesärla, talgoxe, taltrast, tamduva, trädgårdssångare, trädskräpar, trädpiplärka, törnsångare och ängspiplärka. Av dessa finns i de flesta fall flera revir per art, och där bofink, lövsångare, rödhake, talgoxe och taltrast är de vanligaste.

Även bland sjöfåglarna noterades flera arter som är vanliga och som inte ställer några höga krav på vattenförhållanden och liknande. Hit hör grågås, gråhäger, gräsand, knipa, knölsvan, skäggdopping och storskrake. Av dessa var det bara skäggdopping som noterades med en säker häckning i anslutning till inventeringsområdet.



**Figur 3.** Observationer av revirhävande björktrast, entita, gråsparv och grönfink. Observationerna av fiskmås är näringssökande eller vilande fåglar. Observationen av brun kärrhök var en födosökande hane som flög längs stranden.





**Figur 4.** Observationer av revirhävande gröngöling, grönsiska, gulsparv, gök och hämpling, samt hussvala där det här handlar om fåglar som besöker bon.



**Figur 5.** Observationer av kungsfågel samt observationer av kråka, lärkfalk och röd glada. Observera att observationen av lärkfalk var en rastande fågel som strax drog vidare norrut. Observationerna av röd glada var en födosökande och förbiflygande fåglar.





**Figur 6.** Observationer av rastande rödvingetrast, sjungande och födosökande staren och svart rödstjärt. Observationen av spillkråka norr om inventeringsområdet var en ropande fågel, medan observationen i öster var födosöksspår i en gammal stubbe.



**Figur 7.** Observationer av svartvit flugsnappare och såvparv, Observationer av sångsvan är två förbiflygande fåglar och tornseglaren är flera födosökande fåglar i lufthavet över Kindasågen.

## 4 Slutsatser och rekommendationer

### Kommentarer kring artfynd

De flesta arterna som påträffades vid inventeringen är ganska allmänna och kan återfinnas lite överallt i landskapet. Några arter har dock ett högre skyddsvärde och kan behöva kommenteras.

**Brun kärrhök** noterades vid ett tillfälle, en födosökande hane som flög längs stranden av Kisasjön. Detta var enda observationen av denna art. Arten noteras enligt Artportalen ofta i



anslutning till Kisasjöarna och Storån/Kisaån, och flera gånger, kanske främst i den södra halvan av Kisasjön (söder om Kindasågen) finns tecken på att häckningar regelbundet genomförs. Denna art behöver i viss mån orörda stränder där den kan hitta smågnagare och fågelungar av till exempel änder och sothöna. Detta är dock inget krav eftersom de vuxna fåglarna kan dra iväg ganska långt från ett bo och söka föda över bland annat åkermark.

**Entita** är en mes som till skillnad från blåmes och talgoxe ställer rätt höga krav på sin livsmiljö. Den påträffas främst i lite fuktigare skogar, till exempel lövskogar med klibbal, björk, pil och sälg i anslutning till sjöar, vattendrag och våtmarker. Den påträffas också i lite grövre ädellövmiljöer. Den är för sin häckning beroende av att det finns trädhåligheter av lämplig storlek, men finns lämpliga miljöer i närheten kan den häcka i holkar i trädgårdar. Denna art missgynnas av alltför kraftiga ingrepp i lövträds miljöer där gamla och döda träd rensas bort.

**Hussvala** är en art som har gått ganska starkt tillbaka de senaste 50 åren. Tidigare var den en karaktärsart i gårdsmiljöer och kan väl vara så fortfarande på vissa platser. Här noterades häckande hussvala i byggnaderna på sågverksområdet, men födosök sker över åkermark och över sjön, miljöer där det erbjuds god tillgång på insekter. Denna art är känslig mot alltför kraftig ombyggnad i sågverksmiljön så att häckande fåglar störs, vilket även gäller **tornseglare**. Annars är inte hussvala eller tornseglare särskilt känsliga för olika aktiviteter på sågverksområdet.

**Röd glada** noterades vid två tillfällen. Inga tecken på häckning i eller i anslutning till inventeringsområdet men man kan anta att sådana förekommer i trakten, eftersom det finns ganska mycket observationer av röd glada. Som helhet får trakten bedömas som bra områden för denna art, med omväxlande jordbruksmark, dungar och skogsområden samt sjöar, vattendrag och våtmarker. Denna art är främst känslig mot personer som rör sig nära boet. I övrigt är den väl anpassad till kulturlandskap och tål en viss störning från till exempel trafik.

**Spillkråka** noterades ropande en bit från inventeringsområdet, men inom inventeringsområdet noterades både ett gammalt bo i en asp sydväst om Kindasågen, samt färsk födosöksspår i en grov stubbe strax öster om Kindasågen. Spillkråkan har mycket stora revir som är betydligt större än det nu aktuella inventeringsområdet. Eftersom spillkråka åtminstone ibland utnyttjar området för häckning bör lämpliga boträd sparas, till exempel gamla aspar. För födosök är spillkråkan inte så känslig, utan kan hitta föda i ganska triviala produktionsskogar.

**Storlom** noterades födosökande i den norra delen av Kisasjön. Tidigare år har många observationer gjorts av denna art, i några fall med upp till nio storlommar samtidigt. Att storlommar samlas i större sällskap ibland är väl känt, men orsaken till detta är inte helt klart. Storlommen är en mer social fågel än man tidigare har trott och att flera fåglar samlas ibland verkar spela en stor roll i lommarnas liv. Åtminstone 2014 häckade storlom i den södra delen av Kisasjön.

**Svart rödstjärt** noterades med ett exemplar, en hane, under inventeringen. I samband med andra inventeringsbesök noterades både en hane och en hona, vilket tyder på att det finns ett revir med fåglar som häckar på Kindasågen och söker föda i insektsrika miljöer i närområdet. Sedan tidigare finns flera indikationer på att svart rödstjärt häckar på Kindasågen, åtminstone sedan 2019. Denna art häckar gärna på sågverk, fabriksområden, hamnar och liknande miljöer men behöver insektsrika miljöer i närheten. Det kan därför vara bra att lämna eller återskapa sådana miljöer i samband med en exploatering.

## Viktiga miljöer

Ekhagarna har höga värden även om man bortser från påträffade fågelarter. Delar av ekhagen är enligt Jordbruksverket ett TUVÅ-objekt med en del hävdgynnad flora, men förmodligen är trädsiktet det mest värdefulla i ekhagen, med en del äldre lövträd, död ved och några hålträd. När det gäller fåglarna är det främst olika småfåglar som trivs här, bland annat björktrast,

grönfink, gulspurv, hämpling och svartvit flugsnappare. En karaktärsart som noterades flera gånger var gröngöling, en art som trivs allra bäst i hävdade ekhagar där de har möjlighet att hitta myror som är artens viktigaste föda.

Kisasjön och dess stränder är viktiga för många arter, både för häckning och för födosök. Vid inventeringen noterades häckande skäggdopping och man kan förmoda att åtminstone någon mer av sjöfåglarna ibland häckar längs stränderna, till exempel grågås, gräsand eller knölsvan. Betydligt fler arter utnyttjar vattenytan och stränderna för födosök. Hit kan man räkna brun kärrhök, fiskgjuse, fiskmå, fisktärna, grågås, gråhäger, gräsand, knipa, knölsvan, rörsångare, skäggdopping, storlom, storskrake och sävsparv.

Backen med äldre aspar i sydväst verkar ha utnyttjats ganska flitigt av först hackspettar och sedan fåglar som kan utnyttja de gamla spethålen. Bland hackspetthålen identifierades flera storlekar, dels enstaka stora hål av spillkråka, dels flera mindre som har hackats ut av gröngöling eller större hackspett. Åtminstone flera par stare häckade i de mindre hålen, men ytterligare en lång rad arter kan förväntas häcka i håligheterna, från knipa och mindre ugglor, till mesar, flugsnappare och nötväcka.

Småbiotoper, i de här fallet mindre våtmarker och ruderatmarker i anslutning till Kindasågen, är viktiga för många arter. Den här typen av miljöer producerar insekter och gynnar bland annat svart rödstjärt, en art med starka häckningsindikationer på Kindasågen. Även en lång rad andra arter gynnas av den här typen av biotoper.

## 5 Referenser

Artdatabanken. (2020). *Rödlistade arter i Sverige 2020*. Artdatabanken, SLU, Uppsala.

Naturvårdsverket. (2005). *Svensk häckfågeltaxering 1980-2018*.

<https://www.naturvardsverket.se/Documents/publikationer/978-91-620-0160-5.pdf>

Naturvårdsverket (2009). *EU:s fågeldirektiv 2009/147/EC*.

<https://www.naturvardsverket.se/publikationer/6900/sveriges-arter-och-naturtyper-i-eus-art--och-habitatdirektiv>

Skogsstyrelsen. (2020). *Vägledning för hänsyn till fåglar*. <https://www.skogsstyrelsen.se/lag-och-tillsyn/artskydd/vagledning-och-kunskapsstod-artskydd/vagledning-for-hansyn-till-faglar/>

Sveriges Riksdag (2016-04-01). *Artskyddsförordning (2007:845)*. [http://www.riksdagen.se/sv/Dokument-Lagar/Lagar/Svenskforfattningssamling/Artskyddsforordning-2007845\\_sfs-2007-845/](http://www.riksdagen.se/sv/Dokument-Lagar/Lagar/Svenskforfattningssamling/Artskyddsforordning-2007845_sfs-2007-845/)









Hemsida: [www.calluna.se](http://www.calluna.se) • E-post: [info@calluna.se](mailto:info@calluna.se) • Telefon växel: 013-12 25 75

Huvudkontor: Calluna AB, Linköpings slott, 582 28 Linköping