



Kinda
kommun

Översiktsplan Sjöriket Kinda

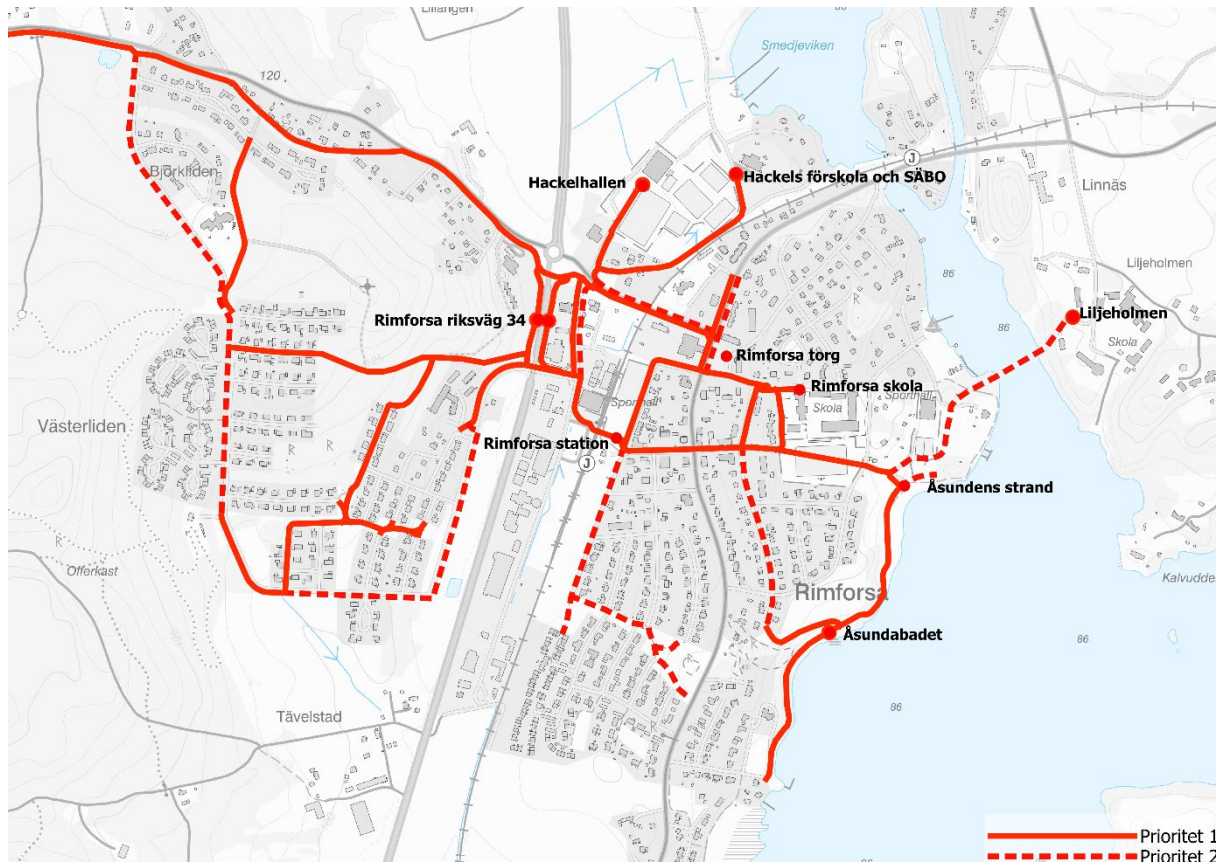
Genomförandeplan Rimforsa. Bilaga 1



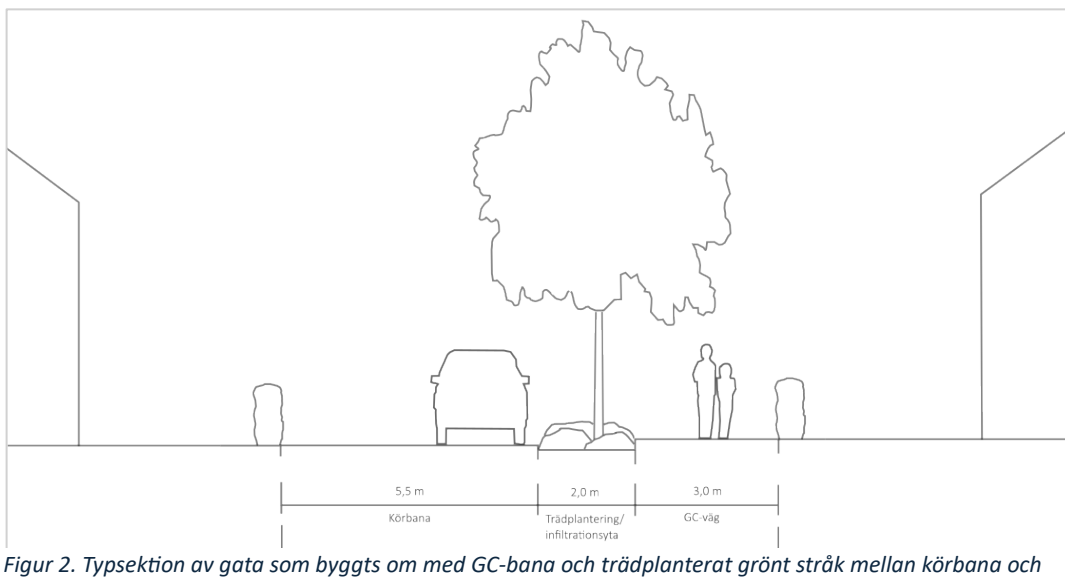
Antagen:	2026-02-24, SBN § 22
Revideras:	Vid behov
Förvaltning:	Samhällsbyggnadsförvaltningen
Dokumentansvarig:	Samhällsbyggnadsförvaltningen

Strategi 1. Knyt samman orten med gång, cykel och grönska

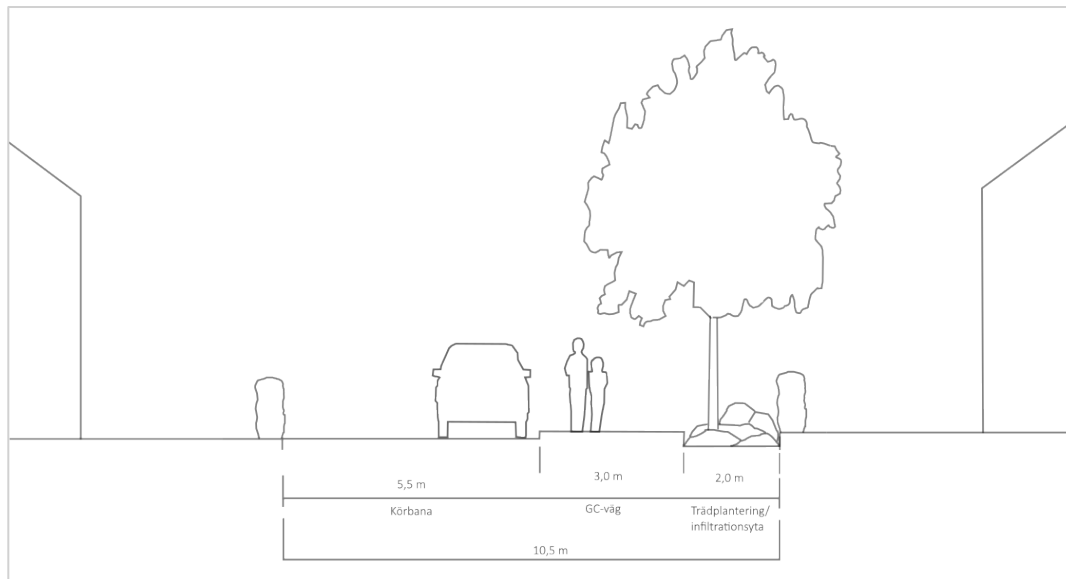
Sammanfattning av strategin: Med ett sammanhållet och säkert GC-nät knyts orten samman, inte minst för barn och unga. GC-vägar bidrar med att minska bilberoendet genom att leverera säkra alternativ till bilen. I figur 1 illustreras det prioriterade GC-nätet i Rimforsa med befintliga och framtida målpunkter. Där det är möjligt utrymmesmässigt bör grönska integreras genom träd eller planteringar av andra slag.



Figur 1. Illustration som visar förslag till prioriterat GC-nät, exklusive GC-vägen till Krågedal.



Figur 2. Typsektion av gata som byggts om med GC-bana och trädplanterat grönt stråk mellan körbana och GC-väg.



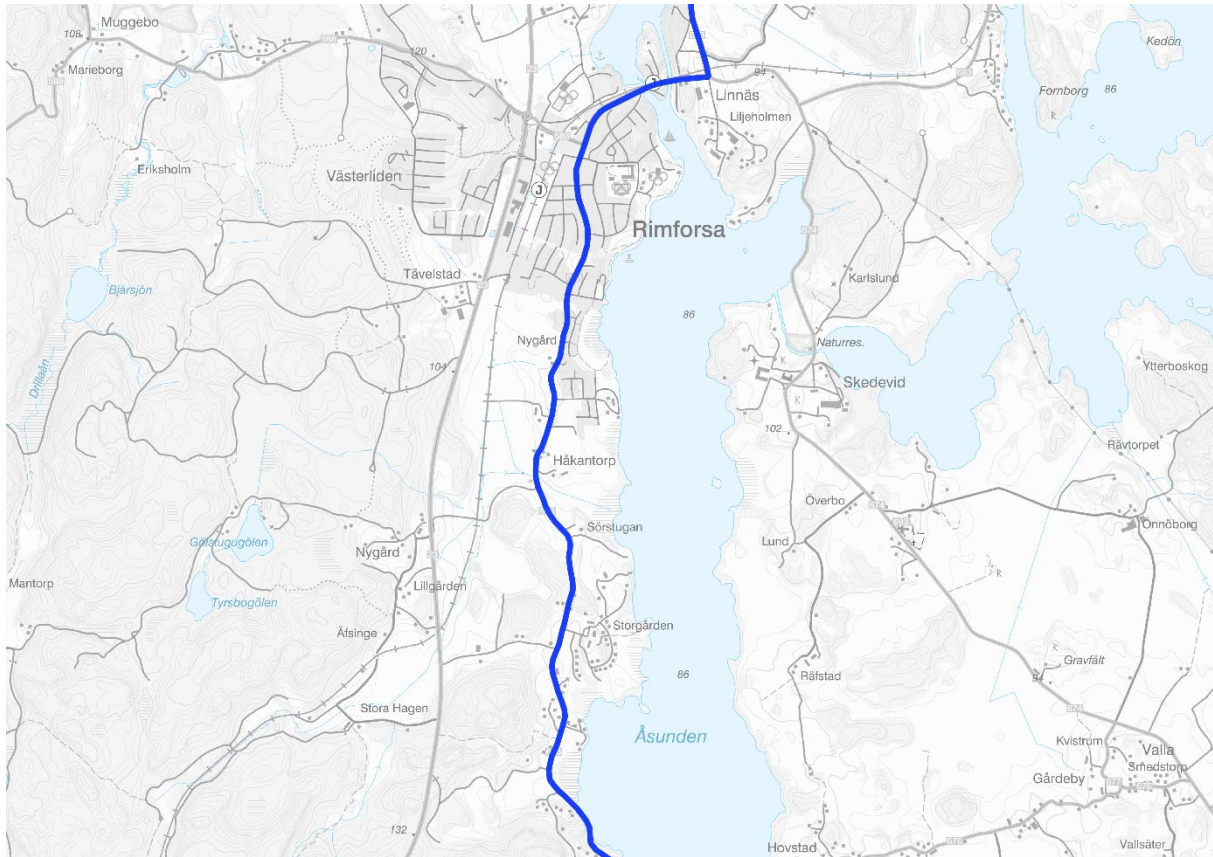
Figur 3. Typsektion av gata som byggts om med GC-bana och trädplanterat grönt stråk mot bostadsfastighet.



Figur 4. Inspirationsbild. Kombination av träd och planteringar skapar en tydlig grön rumslighet. Einar Hansens Allé i Malmö. Bild: Google.

Förslag till utredning: Övertagande av väghållaransvar i Rimforsa tätort

Det är generellt sett inte möjligt att bygga gång- och cykelvägar (GC-väg) som är belägna dikt an eller inom tio meter från en statlig väg. Ett övertagande av Kalmarvägen inom orten skulle göra det möjligt att anlägga en sammanhängande GC-väg utan avbrott. Med ett övertagande får kommunen även en större råddighet över Kalmarvägen. Ett övertagande medför dock konsekvenser av olika slag, bland annat ökade kostnader för kommunen. Frågan om ett övertagande av väghållaransvaret bör därför utredas närmare- där för- och nackdelar vägs mot varandra och konsekvenserna analyseras.



Figur 2. Karta över Kalmarvägen markerad med blå linje.

Pågående projekt: Ta fram en plan för utbyggnationen av GC-vägar

Om- och utbyggnad av GC-vägar, integrering av grönska samt eventuella åtgärder för ett lokalt omhändertagande av dagvatten kräver en bred genomförandeorganisation. Genom en tydlig organisation, ansvarsfördelning och planering kan utbyggnaden av GC-vägar genomföras på ett effektivt sätt. Ett arbete pågår på där samhällsbyggnadsförvaltningen tittar närmare på hur utbyggnationer bland annat ska organiseras.

Pågående projekt: GC-väg Rimforsa-Krågedal

Rimforsa har under flera år växt söderut. Kalmarvägens sträckning är gammal, vilket märks genom den smala vägbredden och bitvis bristande sikt. Följande bidrar till en bristande trafiksäkerhet för gång- och cykeltrafikanter, vilket leder till att dessa färdssätt väljs bort till förmån för bilen som i sin tur bidrar till en ökad trafik och ännu sämre säkerhet. Med en gång- och cykelväg på plats skapas goda möjligheter för inte minst barn och unga att bland annat ta sig till och från skola och fritidsaktiviteter på ett säkert sätt. En utbyggnad ger också goda förutsättningar för en fortsatt bebyggelseutveckling längs med GC-vägen. Kommunen har ett pågående arbete för att möjliggöra gång- och cykelvägen mellan Rimforsa och Krågedal.



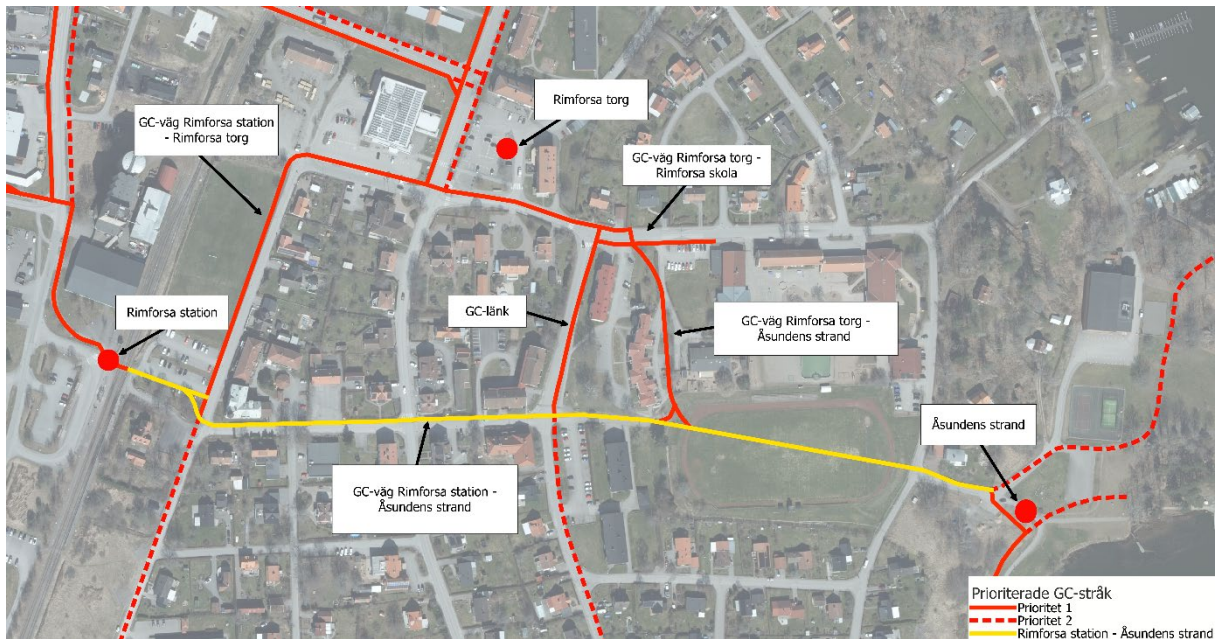
Figur 3. Sträcka som ska sammanbindas med GC-väg.

Förslag till genomförandeprojekt - GC-vägar

Vardera GC-projekt bör inledas med att en projektgrupp sätts samman och att en projektplan tas fram inom samhällsbyggnadsförvaltningen för att ett samordnat genomförande av projekten ska underlättas. Nedan presenteras förslag på gång- och cykelstråk som bedöms vara mest prioriterade att arbeta med inom orten.

Järnvägsgatan – Åsundens strand

Anläggandet av en gång- och cykelväg (GC-väg) mellan Rimforsa station och Åsunden, via Järnvägsgatan och över Åsundavallen, har stor potential att bidra till att orten vänds mot sjön och att öka tillgängligheten till denna. Längs sträckan bedöms det finnas goda möjligheter att anlägga planteringsytor.



Figur 5. Karta som visar föreslagen GC-väg mellan Rimforsa station och Åsundens strand (gul linje).

Utbyggnaden av GC-vägen har potential att främja ett ökat användande av gång och cykel som färdmedel samt öka trafiksäkerheten för skolbarn på väg till och från exempelvis skolan och olika fritidsaktiviteter. Sträckan bedöms kunna vara aktuell för medfinansiering från Region Östergötland.

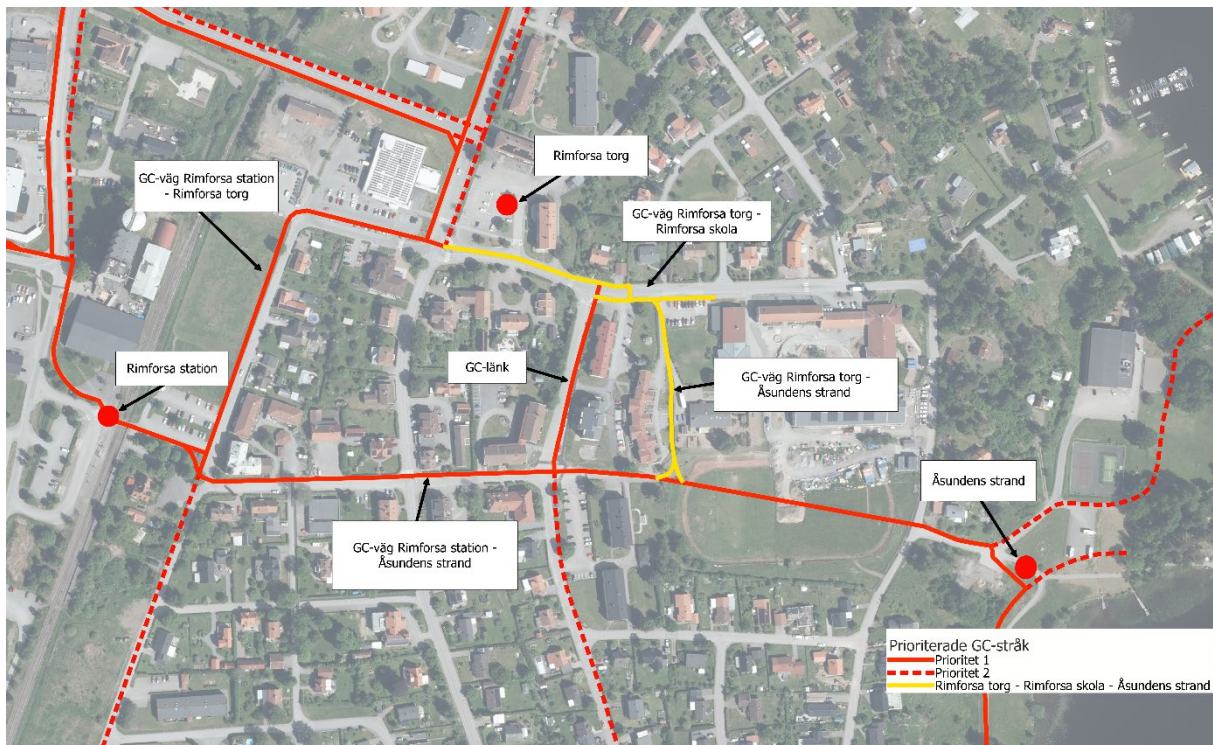
Kommunen äger i stort sett all mark som berörs, men behöver förvärva några mindre markområden. Kommunen föreslår bostadsutveckling på Åsundavallen och ser en möjlighet att bygga ut GC-vägen innan ett detaljplaneprojekt för bostäder inleds. Detta innebär dock att den exakta sträckningen behöver övervägas noggrant för att kunna samordnas med ett framtida bostadstillskott.

Rimforsa torg – Rimforsa skola – Åsundens strand

Idag finns det en gång- och cykelväg (GC-väg) längs Ulrikavägen fram till Kalmarvägen och Rimforsa torg. Däremot saknas en tillfredsställande GC-väg längs Skolvägen, vilket utgör en säkerhetsrisk i och med att gatan är bred och därmed inbjuder till högre hastigheter än vad som är tillåtet.

Anläggandet av en GC-väg längs sträckan ökar möjligheterna för barn att själva ta sig till och från skolan. Det skulle minska behovet av att föräldrar skjutsar sina barn, vilket i sin tur skulle bidra till ett än mer trafiksäkert gaturum genom ett reducerat trafikflöde.

GC-vägen har även en potential att skapa en god förbindelse för alla åldersgrupper mellan Rimforsa torg och Åsundens strand. Både Skolvägen och Ulrikavägen är breda vilket gör att det bedöms finnas utrymme att integrera träd och planteringar i gaturummet. Kommunen äger dock inte all den mark som krävs för att kunna genomföra utbyggnaden i dagsläget.



Figur 6. Karta som visar föreslagen GC-väg mellan Rimforsa torg, Rimforsa skola och Åsundens strand (gul linje).

Rimforsa station – Rimforsa torg

Sträckan Rimforsa station – Rimforsa torg föreslås att kopplas samman och har potential att utgöra en alternativ väg för skolelever till och från Rimforsa skola via Rimforsa torg. Dalvägen saknar idag trottoar längs med vissa sträckor och utanför mataffären rör sig periodvis mycket last- och personbilar. Kommunen bedöms äga tillräckligt med mark för att få en GC-väg till stånd.



Figur 6. Karta som visar föreslagen GC-väg mellan Rimforsa station och Rimforsa (gul linje).

Sammankopplande av stråk på Västerliden

Mellan Västerlidens värdgator finns det idag enbart mer eller mindre upptrampade stigar i gräset. Genom att asfaltera dessa och koppla samman dem i västlig och östlig riktning förbättras förutsättningarna för gång- och cykeltrafikanter inom området avsevärt.



Figur 7. Karta som visar förslag till sammankoppling av GC-vägar på Västerliden (gula linjer).

Tulpanvägen- Björkfors GOIF

Kommunen har inlett ett detaljplanearbete i de södra delarna av Västerliden, där ett gruppboende planeras uppföras. Kommunen undersöker även möjligheten att planlägga området för bostäder och annan offentlig verksamhet.

I och med den framtida exploateringen föreslås det i genomförandeplanen att en ny gång- och cykelväg (GC-väg) anläggs längs en del av Västra vägen, mellan Tulpanvägen och Björkfors GOIF:s klubbstuga. På sikt bör GC-vägen förlängas norrut längs Västra vägen till de nya bostadsområdena som planeras i de nordvästra delarna av Rimforsa.

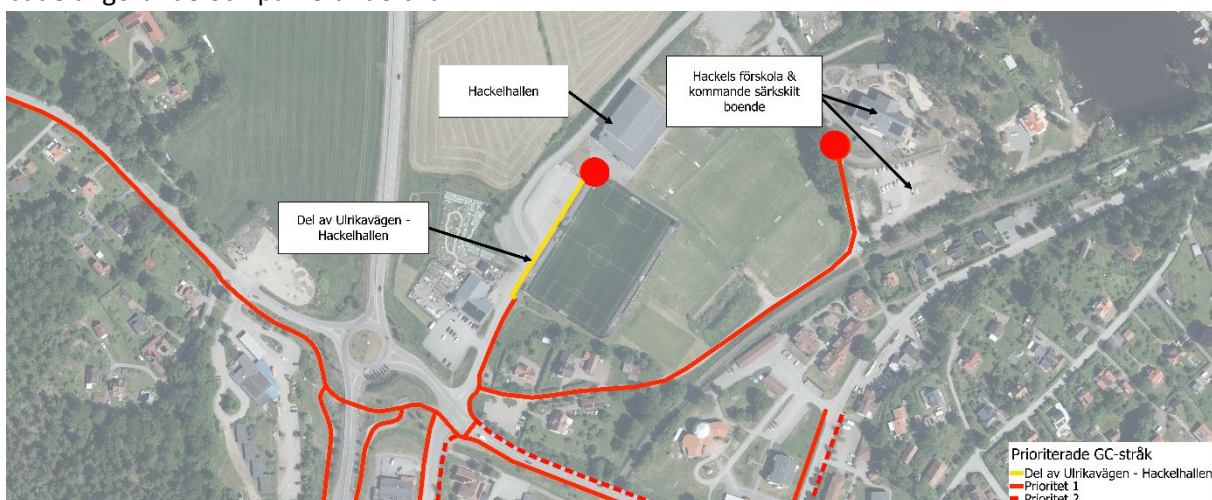
På längre sikt föreslås GC-vägen längs Västra vägen även förlängas österut, vilket skulle skapa en renodlad GC-väg där cyklister inte behöver samsas med övriga fordon på villagatorna på Västerliden.



Figur 8. Karta som visar föreslagen GC-väg mellan Tulpanvägen och Björkfors GOIF, via Västra vägen.

Del av Ulrikavägen - Hackelhallen

Möjligheterna att ta sig till Hackelhallen med gång och cykel behöver ses över i och med att GC-vägen slutar i höjd där konstgräsplanen börjar och att gående och cyklister resterande sträcka delar väg med både angörande och parkerande bilar.



Figur 9. Karta som visar föreslagen GC-väg där det idag saknas mellan Ulrikavägen och Hackelhallen.

Medverkande

Genomförandeplanen har upprättats av Oscar Holmgren, planarkitekt Kinda kommun.

Planen har utarbetats i samverkan med tjänstepersoner inom Kinda kommuns samhällsbyggnadsförvaltning och kommunstyrelsens förvaltning.

Samhällsbyggnadsnämnden

Anna Lilliehjort
Plan- och myndighetschef

Oscar Holmgren
Planarkitekt