

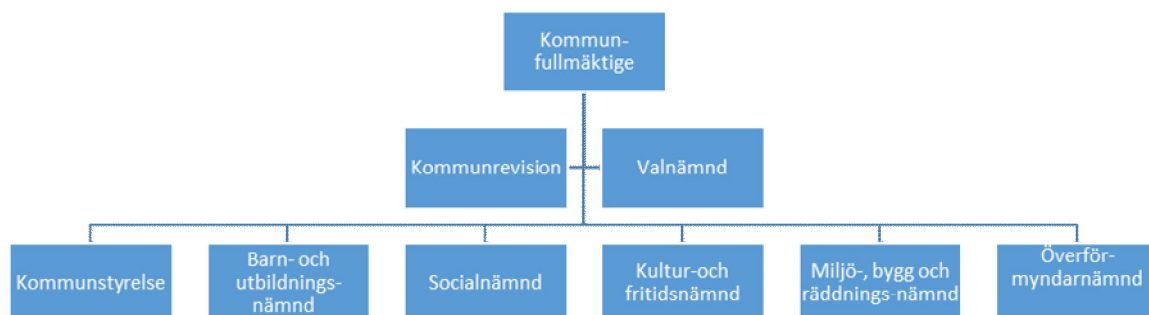


Delårsrapport tertia 2 2014 med prognos 2014

Innehållsförteckning

Kommunens organisation.....	3
Omvärldsanalys.....	3
Framtiden.....	4
Strävan att uppnå god ekonomisk hushållning.....	4
Personalekonomisk redovisning.....	12
Resultaträkning.....	15
Balansräkning.....	16
Kassaflödesrapport.....	17
Driftredovisning i sammandrag.....	21
Investeringsredovisning i sammandrag.....	22
Kommunstyrelsen.....	23
Miljö-, bygg- och räddningsnämnden.....	27
Kultur- och fritidsnämnden.....	32
Barn- och utbildningsnämnden.....	36
Socialnämnden.....	41
Överförmyndarnämnden.....	47
VA-verksamheten.....	50
Redovisningsprinciper.....	54
Begreppsförklaring.....	56
Bilaga 1: Åtgärdsplan Kommunstyrelsen.....	57
Bilaga 2: Åtgärdsplan Barn- och utbildningsförvaltningen.....	58
Bilaga 3: Åtgärdsplan Socialförvaltningen.....	59

Kommunens organisation





Stiftelsen Kinda Hus
100 % tecknad av Kinda Kommun

Kommunalförbundet ITSAM
En av sex medlemskommuner

Kommunfullmäktige

Kommunfullmäktige är kommunens högst beslutande organ, "kommunens riksdag". Här avgörs ärenden av principiell beskaffenhet och de av större vikt, t ex ärenden om budget, skatt samt nämndernas organisation och uppgifter. Fullmäktige väljer även ledamöter till nämnderna. Kommunfullmäktige i Kinda kommun har 35 ledamöter och under mandatperioden 2011-2014 är mandatfördelningen följande:

	Socialdemokraterna	10		Kristdemokraterna	2
	Centerpartiet	8		Vänsterpartiet	2
	Moderaterna	6		Folkpartiet	2
	Miljöpartiet	3		Sverigedemokraterna	1
	Socialisterna Vårldspartiet	1			

Omvärldsanalys

Den internationella utvecklingen har varit svag och lett till att svensk ekonomi hittills i år utvecklats svagare än beräknat. Fjölåret avslutades starkt samtidigt som utvecklingen under innevarande år hittills varit svagare än

beräknat. Det gör att prognosen för årets BNP-tillväxt skrivs ned från tidigare 3,0 procent till 2,1 procent (kalenderkorrigerat). Nästa år beräknas utvecklingen bli bättre och BNP växer då med 3,3 procent. Utvecklingen på arbetsmarknaden kan beskrivas som splittrad. Trots relativt svag tillväxt har sysselsättningen stått emot och utvecklats förvånansvärt bra. Samtidigt har antalet personer i arbetskraften fortsatt att växa. På sikt är det naturligtvis bra, men med den begränsade efterfrågan på arbetskraft har det inneburit att arbetslösheten har bitit sig fast runt 8 procent enligt Sveriges kommuner och landsting.

I Kinda är enligt Arbetsförmedlingen i aug 2014 4,5 % öppet arbetslösa och 3,9 % i program med aktivitetsstöd dvs. totalt 8,4 %. Motsvarande total för riket är 7,8 %. Kinda har dock hela 23,7 % arbetslösa i åldern 18-24 år (aug 2013: 22,6%), vilket är illavarslande.

Kommunernas resultat för hela 2014 förväntas bli ganska gott men cirka 70-80 kommuner kommer med stor sannolikhet att redovisa underskott, däribland Kinda kommun.

Framtiden

I januari 2015 bildas Region Östergötland. Landstinget i Östergötland och Regionförbundet Östsam slås ihop för att ge arbetet med Östergötlands utveckling större kraft. Den nya regionen kommer att ansvara för hälso- och sjukvårdsfrågor, kollektivtrafik samt regional utveckling och tillväxt. Den största förändringen handlar om de regionala utvecklingsfrågorna, som får större kraft genom att kompetens och resurser samlas från två organisationer. Det gör också att möjligheten till samordning blir bättre. Även länsstyrelsen är påverkad med mindre förändringar.

Ett mål för Kinda är att öka antalet invånare till 10 500 år 2020. Med en befolkning vid årsskiftet 2012 på 9744 invånare ökade vi under 2013 till 9 802. Trenden är fortsatt försiktigt positiv och halvårsstatistiken 2014 från SCB säger 9 837 invånare. Två av många viktiga frågor att arbeta vidare med är tillväxtfrågorna och marknadsföringen av kommunen. Hur ska ett framtida Kinda kommun se ut, vad "lockar" nya invånare, vad "önskar" nuvarande invånare?

Under året har kommunen tagit upp lån på ca 45 mkr för att klara utökat investeringsbehov. Vi ser en fortsatt ambitiös investeringsplan framöver som i flertalet fall leder till nya och ökade driftskostnader. Vi ser också, som många andra kommuner, behov av reinvesteringar i befintliga lokaler. Vid förra delårsbokslutet och inför budget 2014 såg vi att det krävdes rationaliseringar/förändringar av nuvarande verksamheter för att klara 2 % målet. Vi såg också ökade behov och krav bl.a. inom äldreomsorg och psykiatri samt en stor osäkerhet vad gäller övertagandet av hemsjukvården. Idag kvarstår dessa utmaningar och vi ser fler orosmoment med ökade personalkostnader och stora underskott i driftsredovisningen. Hur ställer vi det mot god ekonomisk hushållning och vad gör vi för att klara en långsiktigt hållbar och sund ekonomi?

Organisationsöversynen, främst inom kommunstyrelsen, fortskrider. En teknik- och driftchef är på plats och det pågår rekrytering av utvecklingschef. Kansliavdelningen ser över ärendehanteringsprocessen och implementering av nytt system pågår. Rekrytering förvaltningschef Socialförvaltningen är klar och flera områdeschefer håller på att rekryteras. Rekrytering av förvaltningschef till Kultur och Fritidsförvaltningen har påbörjats, liksom nyckelposten fastighetsstrateg.

Strävan att uppnå god ekonomisk hushållning

Kinda kommun arbetar med vision, värdegrund, strategiska områden och kommunövergripande mål, som sedan bryts ner på verksamhetsmål. En tydlig och konsekvent uppföljning av våra mål och verksamheter behövs för att man vid behov ska kunna sätta in korrigerande åtgärder. Utvecklingen av målarbetet fortskrider. Vi strävar mot en tydligare röd tråd i vår styrning, minska antalet mål och ta fram ett fåtal relevanta nyckeltal/indikatorer. Vi ska även stärka omvärldsbevakningen, jämföra oss med andra samt fortsätta delta i regionalt och internationellt samarbete.

Kinda har täta ekonomiska uppföljningar med bra kontroll över sina ekonomiska transaktioner. Den ekonomiska uppföljningen som sker vid varje förvaltning under året kompletteras med månatliga uppföljningar i kommunens ledningsgrupp. Den ekonomiska uppföljningen har bidragit till bättre prognoser och gett

möjligheter att kontinuerligt under året kunna rätta till eventuella brister i verksamheterna. Vid befarade underskott ska också en åtgärdsplan upprättas för att komma i ram.

För att säkra en effektiv förvaltning och för att undgå allvarliga fel arbetar vi med intern kontroll. Utifrån reglementet i intern kontroll beslutar varje nämnd om en handlingsplan för internkontrollarbetet. I handlingsplanen framgår särskilt utvalda områden för året som ska följas upp. Vi arbetar med att utveckla internkontrollarbetet, där ett nytt material är framtaget av säkerhetssamodnaren för att alla förvaltningar ska arbeta på likartat sätt.

Kinda är 1 av 222 kommuner som använder "Kommunens kvalitet i korthet" (Kkik) för att följa upp verksamheten. I Kkik redovisas resultat inom några viktiga områden där ambitionen är att beskriva kvalitet och effektivitet i jämförelse med andra kommuner. Kortfattat - vad får invånarna för kvalitet och service för sina skattepengar. Vi gör även medborgar- och brukarundersökningar samt deltar i olika jämförelseprojekt. En enhetlig medarbetarenkät planeras.

Måluppfyllelse

Kommunfullmäktiges mål för mandatperioden följs upp i samband med årsredovisningen. För att uppnå god ekonomisk hushållning arbetar Kinda kommun sedan flera år tillbaka med ekonomiska ramar och målstyrning av verksamheten. Denna process är under kontinuerlig utveckling. Målstyrningen bygger på att kommunfullmäktige fastställer övergripande mål, som sedan bryts ned av respektive nämnd i verksamhetsmål.

De övergripande målen ger nämnderna en vägledning av de åtgärder, prioriteringar och handlande som behövs för att anpassa verksamheterna till de tilldelade budgetramarna. Utvärdering av verksamheterna är av stor vikt i målstyrningsarbetet. Mål som inte bedöms vara uppfyllda vid årsskiftet ska tas med i kommande års budgetarbete.

För redovisning av mål och måluppfyllelse se respektive nämnds verksamhetsberättelse

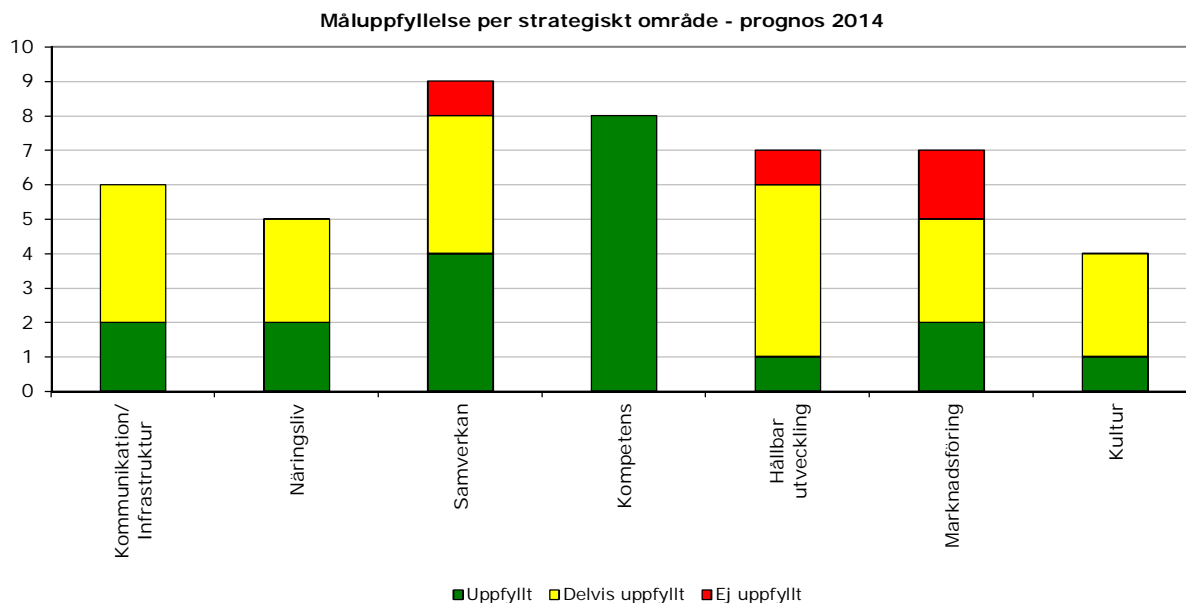
Sammanställning av verksamhetens måluppfyllelse; prognos 2014:

Prognos måluppfyllelse 2014 (antal)



Nämnd	Antal mål	Nämnd	Antal mål	Nämnd	Antal mål
KS	3	KS	8	KS	3
MBR	0	MBR	5	MBR	4
KFN	0	KFN	2	KFN	5
BUN	1	BUN	3	BUN	3
ÖFM	0	ÖFM	1	ÖFM	1
SN	0	SN	3	SN	4

Sammanställning måluppfyllelse per strategiskt område prognos:



Periodens resultat med prognos 2014

Redovisat resultat för perioden uppgår till -3,5 mkr. Motsvarande period 2013 hade ett utfall på +15,4 mkr. Prognosen för årets resultat är ett underskott på 6 mkr.

Prognostiserat resultat består bl.a. av flera engångsposter där Rimforska skola och Åsundahallens renovering samt trasig ventilation och brandlarm på Stjärneboskolan påverkar resultatet negativt. Dock ser vi att den största kostnadsökningen för 2014 avser personalkostnader. Se vidare för respektive förvaltning under avsnittet "driftsredovisning".

Ytterligare avvikelser får vi om vi bryter ner verksamheten på "konto", dvs. intäkter/kostnader och jämför med föregående delår. Nedan följer några sådana avvikelser;

- Intäkterna har ökat med ca 8 mkr om vi bortser från föregående års återbetalning av FORA. Dessa mestadels pga. intäkter från tekniska avdelningen
- Personalkostnaderna på förvaltningarna har totalt ökat med 17,6 mkr, vilket är 8,0 % ökning sedan föregående år. Dock är åren inte helt jämförbara, då vi under 2014 bl. a. tagit över hemsjukvården.
- Entreprenad och köp av verksamhet har ökat med 5,1 mkr, delvis pga. ökade kostnader för institutionsplaceringar.
- Kostnaden för inköp av förbrukningsmaterial mm har ökat med 2 mkr, vilket till stor del förklaras av övertagandet av hemsjukvården.
- Lägre finansiella intäkter, ca 0,7 mkr.

Prognos årets resultat jfr med budget	Budget tkr	Prognos utfall tkr	Avvikelse
Årets resultat varav	10 294	-6 006	-16 300
Driftredovisningen	486 000	498 800	-12 800
Finansförvaltningen	496 294	492 794	-3 500

Driftredovisningen

Årsprognosen 2014 för driftbudgetavräkningen visar ett underskott på 12,8 mkr.

Årsprognos avvikelse i förhållande till nettodriftbudget	
Nämnd	avvikelse tkr
Kommunstyrelsen	-1 700
Kommunrevision	0
Överförmyndare	0
Miljö-, bygg och räddning	0
Kultur och fritid	0
Barn och utbildning	-4 500
Socialnämnden	-6 600

Kommunstyrelsens prognostiserade underskott beror till stora delar av fortsatt renovering av Rimforsa skola och Åsundahallen samt att åskväder har skadat brandlam och ventilation vid Stjärneboskolan. Även kansli beräknar underskott pga. dubbelbemanning och högre arvodeskostnader m.m.

Barn och utbildnings underskott beror mestadels på att personalkostnaderna har ökat dels pga. ny förskoleavdelning i Rimforsa, men även pga. många nyanlända barn/elever i verksamheterna med ökat behov av stöd. Flytten av Stjärneboskolans verksamhet till den nya Värgårdsskolan har även den givit ökade kostnader.

Socialnämndens underskott förklaras av att individ- och familjeomsorg samt handikappomsorgen visar underskott. Dock beräknas äldreomsorgen visa ett överskott.

Övriga nämnder räknar med ett nollresultat. För närmare kommentarer till nämndernas utfall, prognos och verksamhetsresultat se respektive nämnds redovisning i verksamhetsberättelsen.

Nämnder med prognostiserat underskott ska arbeta fram en särskild åtgärdsplan för hur nämnden ska komma i ram.

Finansförvaltningen

Finansförvaltningen visar en negativ budgetavvikelse vid tertial 2 på – 1 200 tkr. Prognosen på helår är -3 500 tkr (- 2 900 tkr vid tertial 1).

Enligt SKLs senaste prognos från augusti (cirkulär 14:32) visar prognosen för skatteunderlaget 2013 på minus 371 tkr (-38 kr per invånare), vilket är samma som vid prognosen i april.

Prognosen för 2014 har förstärkts och är nu + 158 kr per invånare jämfört med +119 kr per invånare vid prognosen april. Det ger en resultatpåverkan på 2014 med 1 548 tkr.

Finansförvaltningens resultat påverkas av en mellankommunal utjämning, på 1 062 tkr, med anledning av övertagandet av hemsjukvården från landstinget till kommunerna. Övrig finansiering av hemsjukvården har skett genom skatteväxling med 25 öre.

I budget för 2014 finns en post för återbetalning av AFA-försäkringen avseende 2004 års inbetalda premie, totalt 4 200 tkr. SKLs bedömning i augusti är att någon sådan återbetalning inte kommer genomföras år 2014. Det finns emellertid en inriktning att dessa medel ska kunna återbetalas år 2015 om erforderliga beslut fattas. Vi har, enligt försiktighetsprincipen, valt att plocka bort motsvarande belopp från prognosen.

Kommunen har varit skuldfri sedan 2009. Under mars lånade kommunen 20 000 tkr från Kommuninvest AB till en ränta på 2,55 % och en bindningstid på 5 år. I juli, från Kommuninvest, 20 000 tkr, ränta 2,94 % och bindningstid 10 år. Kommunen har även övertagit låneskulden från Folkets Hus föreningen i Kisa som tidigare var ett borgensåtagande, se vidare under avsnittet borgensåtaganden. Långivare Swedbank Hypotek AB, kapitalbelopp 4 781 tkr, ränta 3,26 % och bindningstid 4 år.

Räntenettet för 2014 blir bättre än budgeterat med ca 800 tkr, då upplåning inte behöver ske i den takt vi förväntat med tanke på vår historiskt höga investeringsnivå.

Avstämning av balanskravet

Balanskravet som infördes fr. o m år 2000 (KL 8 kap 5§) innebär att kommunen måste ha balans mellan intäkter och kostnader i resultaträkningen. För att kommunen skall kunna uppfylla kommunallagens krav på god ekonomisk hushållning krävs dock ett resultat som väsentligt överstiger balanskravet. Resultaträkningen ska utgöra utgångspunkten för avstämning mot kommunallagens krav på ekonomisk balans. Huvudprincipen är att realisationsvinster inte ska räknas med i intäkterna då avstämning mot balanskravet görs. Avstämningen visar att kommunens justerade resultat inte uppfyller balanskravet. I utfallet ingår även VA-verksamheten som för år 2014 visar ett noll-resultat (2013; -1 363 tkr).

Enligt kommunallagen ska underskott för ett enskilt år återställas inom tre år. Det sker genom ett motsvarande överskott i respektive års balanskravsutredning. Kinda kommun har inget återställningspliktigt resultat från tidigare år, vilket innebär att om det prognostiserade underskottet för 2014 realiserar måste det återställas under de närmast följande tre åren. Enligt kommunallagen 8 kapitlet § 5a ska fullmäktige anta en plan för hur återställandet ska ske.

Avstämning av balanskrav (tkr)	Prognos 2014	2013	2012
Årets resultat enl. RR	-6 006	4 909	22 321
Realisationsvinster	-466	185	605
Justerat resultat enl balanskrav	-6 472	4 724	21 716
Avgår avs. Ungdomens hus	0	0	1 600
Återtag på avs. Ungdomens hus	800	800	0
Avgår avs. Sociala prio barn och unga	0	0	3 000
Återtag på avs. Sociala prio barn och unga	0	0	0
Justerat resultat	-5 672	5 524	17 116

Finansiella mål

För att möta de växande behoven av kommunal verksamhet måste kommunen se till att både verksamhet och ekonomi genomsyras av god ekonomisk hushållning i både kort- och långsiktigt perspektiv. Men det räcker inte med ett positivt resultat över tid utan i lagen har fastslagits att kommunerna skall ange finansiella mål för ekonomin och mål och riktlinjer för verksamheten. De finansiella målen ska ange de finansiella förutsättningarna eller ramarna för den verksamhet kommunen bedriver. Den allmänna utgångspunkten för det finansiella perspektivet är att varje generation själv måste bära kostnaderna för den service som den konsumerar. Kommunfullmäktige fastställer i samband med beslut om årsbudget och flerårsplan de finansiella målen.

Av de finansiella målen är prognosen att en av två är uppfylld vid årets slut.

Finansiella mål och årsprognos 2014	Mål	Årsprognos	Uppfyllelse
Årets resultat	Mer än 2% av skatter och bidrag	-6 006	Ej uppfyllt
Soliditet inklusive ansvarsförbindelse	Positiv	9%	Uppfyllt

Ett finansiellt mål är **årets resultat**. Enligt god ekonomisk hushållning bör resultatet uppgå till 2 % av skatter och bidrag för att möjliggöra en långsiktig sund ekonomi. Målet måste dock anpassas till den enskilda kommunens förutsättningar på kort och på lång sikt. Målet är inte uppfyllt.

Soliditeten visar kommunens långsiktiga finansiella styrka, det egna kapitalet i förhållande till tillgångarna. När man studerar soliditeten är det framförallt nyckeltalets utvecklingstrend som är intressant att följa. De faktorer som påverkar soliditeten är resultatutveckling samt tillgångarnas och låneskuldens förändring. Kommunen har utöver skuldsättning i balansräkningen även ett stort åtagande för pensioner intjänade före 1998, vilket redovisas som ansvarsförbindelse. Det finansiella målet för soliditeten inkl. ansvarsförbindelsen är uppfyllt.

Investeringsredovisning

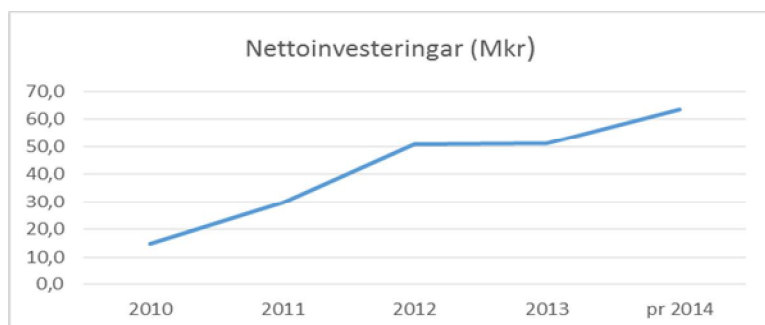
Kommunen har en mycket offensiv investeringsplan att hantera. Både för 2014 men inte minst i planerna framåt. KF budgeterade investeringsmedel för innevarande år uppgår till 69 269 tkr och därutöver har investeringar som inte kunnat färdigställas under 2013 förts över med 12 453 tkr. Summa investeringsutrymme 81 722 tkr. Prognosen på helår uppgår till 63 851 tkr.

Den stora investeringsutgiften de senaste åren är projekt Värgårdsskolan som innehåller grund- och högstadium, anpassning till kulturskola och ett nytt tillagningskök. Total budget för projektet 128 800 tkr. Ackumulerat överskridande uppgår augusti 2014 till 2 462 tkr (2 %)

Därtill kommer satsningar på Värgårdsskolans utemiljö i form av friidrott och konstgräs för skolans behov. Den delen ingår i det större projektet kring Kisa IP som samtidigt pågår. Det innefattar bland annat en konstgräsplan och omklädningsrum. Beslut finns för 13 mkr (2013 och 2014). Tillägsarbeten befaras men är inte prissatta.

Det finns behov av nya förskolelokaler i Rimforsa. Samtidigt sker en översyn av "hela Rimforsa" med bäring på var ett nytt tillagningskök ska byggas, att skolan behöver renoveras och man måste besluta om hur Åsundavallen ska användas framöver. Detta kräver en större utredning. Lokalbristen inom förskolan löses nu genom tillbyggnad av befintlig förskola på Björkliden. Totalkostnad 8 900 tkr och klar i april 2015, 4 100 tkr beräknas förbrukas under 2014

Andra pågående projekt under 2014 är fortsättning på "Hackelprojektet" Rimforsa, prognos 3 000 tkr, fortsatt VA-utbyggnad Rimforsa-Krågedal 1 500 tkr, bredbandsinvesteringar 2 000 tkr, inventarier i form av ny brandbil 1 400 tkr för att nämna några.



För kommentarer till investeringar på nämndnivå hänvisas till nämndernas redovisning i verksamhetsberättelsen.

Lån

Vad gäller kommunens upplåning, se vidare under rubrik "finansförvaltning".

Pensioner

I samband bokslutet 2013 kunde vi se att pensionskostnaderna inte sjunkit så mycket som KPA prognostiserat. Kostnaderna skulle bli lägre tack vare att vi gjorde en partiell inlösen med 50 mkr inklusive löneskatt av den del av pensionsskulden som redovisas som ansvarsförbindelse. Pensionsutbetalningarna per åtta månader är ca 500 tkr högre än motsvarande period förra året varför prognosen på helår justerats med motsvarande belopp jämfört med vad vi bedömde vid tertial 1. Vi måste vara observanta på om trender ändras för t.ex. i vilken ålder man tar pension och annat som påverkar pensionskostnaderna framåt när vi lägger budgeten för åren framöver.

Borgensåtagande

Borgensförbindelser är alltid förknippade med ett risktagande och skall alltid ingås med största försiktighet.

Under 2012 ingicks en generell borgen för Kommunalförbundet ITSAM med ett tak på 30 mkr där alla medlemskommuner är solidariskt ansvariga. ITSAMs långsiktiga upplåning var vid augusti 2014 19 mkr vilket är 6 mkr lägre än motsvarande period förra året. ITSAMs prognosticerar ett positivt resultat för 2014, + 2,3 mkr,

men har ett tidigare underskott på 3,2 mkr att återställa. Kommunen ser i dagsläget ingen större risk kring ITSAMs ekonomiska läge utan vi ser att ett systematiskt arbete pågår för att få transparens och "ordning och reda" i förbundet.

Vad gäller Stiftelsen Kindahus så finns ett Kommunfullmäktigebeslut på ett tak på 275 mkr. Stiftelsen har fortsatt sanera sin ekonomi och satsar nu på nybyggnation av bland annat ett trygghetsboende i Rimforsa.

Beslut om att gå borgen för Folkets Hus togs 1986 (5 mkr) så att huset i Kisa skulle kunna renoveras. Föreningens skuldsättning var vid årsskiftet 2013 fortsatt hög, 4,8 mkr, och föreningens ekonomi dålig. Kommunen har låtit en extern konsult utreda tänkbara lösningar i frågan om kommunens relation till Folkets Husföreningen. Kommunen har valt att överta föreningens lån i Swedbank Hypotek AB och en revers har upprättats mellan föreningen och kommunen. En avsiktsförklaring, som gäller t.o.m. 141031, har ingåtts där parterna är överens om att på ett så smidigt sätt som möjligt komma vidare i processen att sälja huset och att undvika konkurs för föreningen. Huset är för närvarande ute för försäljning. Vi ser ändå att risken över överhängande att kommunen inte får full täckning för sin fordran eller för upplupna räntor. Hur stor förlusten kan tänkas bli är svårt att bedöma, men kan i värsta fall uppgå till ca 5 mkr. Vi har valt att inte göra någon bokföringsmässig reservation utan gör endast denna notering. Vi hoppas kunna få frågan löst till bokslutet 2014.

Kinda kommun har i december 2001 ingått en solidarisk borgen såsom för egen skuld för Kommuninvest i Sverige AB. Idag är 280 av landets 310 kommuner och landsting medlemmar i Kommuninvest. Mellan samtliga dessa har ingåtts ett avtal om hur ansvaret ska fördelas på varje medlemskommun vid ett ev. infriande av borgensansvaret. Vid 2013 års utgång var Kindas andel 0,11 %.

Kommunens bolag

Inom Kinda kommun har verksamhet hittills bedrivits i förvaltnings-, bolags- och stiftelseform. Bolags- och stiftelseform kan i vissa lägen vara mera fördelaktig att använda än förvaltningsformen, men kan också ha nackdelar i form av begränsad insyn för kommunfullmäktiges ledamöter och allmänheten.

En koncern består av en grupp juridiska enheter, med en överordnad och dominerande enhet och en eller flera underordnade och beroende enheter (bolag, stiftelser mm). För att koncernförhållande ska anses föreligga, ska den överordnade enheten (här kommunen) ha ett varaktigt bestämmande eller väsentligt inflytande över underordnad enhet. Underordnad enhet kan vara helägd eller samägd. En samägd enhet anses bara ingå i koncernen motsvarande ägd andel.

Enligt praxis förutsätts ett väsentligt inflytande vid röstandel av minst 20 %. Detta innebär att föreliggande redovisning förutom Kinda kommun enbart omfattar Stiftelsen Kindahus.

Stiftelsen Kindahus

Grundfonden i Stiftelsen Kindahus är till 100 % tecknad av Kinda kommun. Grundfondskapitalet uppgår till 2,1 mkr. Ändamålet med stiftelsens verksamhet är att inom kommunen uppföra, förvalta och att försälja bostadshus med tillhörande affärslokaler och kollektiva anordningar. Verksamheten kan också omfatta uppförande av småhus för försäljning.

Stiftelsen Kindahus visar ett resultat per sista augusti på 9 mkr. Prognosen för helår är 6,1 mkr.

Kommunalförbundet ITSAM

Kommunalförbundet bildades 2009 av Kinda, Åtvidaberg, Ödeshög, Ydre och Boxholms kommuner. Sedan 2012-07-01 finns även Vimmerby med i kommunalförbundet. Medlemskommunerna har genom ITSAM en gemensam IT-organisation istället för sex fristående avdelningar, vilket även ska ge förutsättningar för bättre resursutnyttjande.

ITSAM har avlämnat en delårsrapport per 2014-08-31 som visar ett resultat för perioden på 1,9 mkr och en prognos för helår på 2,3 mkr.

Vökby bredband AB

Hösten 2003 förvärvade Kinda 20% av aktierna i nystartade Vökby bredband AB. Totalt var Kinda kommuns andel 2,4 mkr. Under perioden beslutade fullmäktige i Kinda kommun att avyttra samtliga aktier i VÖKBY Bredband AB till SmåNet AB. En första avräkning i samband med försäljningen har skett med 2,2 mkr. Kvarstår är slutavräkning som avgör om ytterligare medel kommer erhållas.

Personalekonomisk redovisning

Det övergripande målet med kommunens personalpolitik är att främja verksamheterna och bidra till deras effektivitet och förnyelse. De områden som är särskilt viktiga att arbeta med, är dels att främja kompetensutveckling, fortsatt verka för att ohälsotalet sänks, samt öka andelen av det underrepresenterade könet. Det är också viktigt att arbeta med att öka attraktiviteten kring oss som arbetsgivare för att vi ska stå starka i konkurrensen vid nyrekrytering, samt behålla personal med nyckelbefattningar och bristyrken inom kommunen. 2012 bytte Kinda kommun utdatasystem kring personalstatistik vilket gör att jämförelser längre bakåt i tiden inte kan göras.

Personal- och bemanningsstruktur

Kinda kommun hade 2014-08-31, 791 personer tillsvidareanställda mot 790 år 2013 (Tabell 1). Av de tillsvidareanställda 2014 var 78 % kvinnor.

I tabell 2 visas att de dominerande personalkategorierna är vård och omsorgspersonal samt barn- och utbildningspersonal.

I tabell 3 visas sysselsättningsgraden för tillsvidareanställda i kommunen, och tabell 4 visar åldersfördelningen. Sysselsättningsgraden är i stort sett lika som föregående år men medelåldern har minskat från 48 till 47 år.

Antal tillsvidareanställda				tabell 1
År	Män	Kvinnor	Total	
2014	173	22 %	618	78 %
2013	165	21 %	625	79 %
2012	157	20 %	638	80 %

Fördelning verksamhetsområden		tabell 2
Personalgrupp	Antal	%
Administration	97	12
Kultur turism och fritidsarbete	27	3
Rehabilitering, förebyggande arbete	7	1
Skol och barnomsorgsarbete	238	30
Socialt och kurativt arbete	23	3
Teknikarbete	145	18
Vård och omsorgsarbete mm	260	33

Sysselsättningsgrad (ssg)				tabell 3		
Syssgrad	M	%	K	%	Total	%
Deltid <40%	3	1,73 %	8	1,29 %	11	1,39 %
Deltid 40-49%	-	-	6	0,97 %	6	0,97 %
Deltid 50-74%	10	5,78 %	64	10,36 %	74	9,36 %
Deltid 75-99%	10	5,78 %	209	33,82 %	219	27,69 %
Heltid	92	53,18 %	333	53,88 %	425	53,73 %
Tim	62	35,84 %	1	0,16 %	63	7,96 %

Åldersfördelning						tabell 4
Åldersgrupp	Antal Män	%Antal Män	Antal Kvinnor	%Antal Kvinnor	Totalt	%Totalt
20-29 år	21	32,81%	43	67,19%	64	8,09%
30-39 år	35	24,48%	108	75,52%	143	18,08%
40-49 år	54	22,79%	183	77,21%	237	29,96%
50-59 år	34	14,72%	197	85,28%	231	29,20%
60-99 år	29	24,99%	87	75,01%	116	14,66%
	173	21,89%	618	78,11%	791	100,00%

Arbetsmiljö och rehabilitering

Systematiskt arbetsmiljöarbete innebär att alla verksamheter årligen och i samverkan med personalen gör en riskinventering av arbetsmiljön, upprättar en handlingsplan för att åtgärda bristerna samt gör en uppföljning av arbetsmiljöarbetet i slutet av året. Arbetsmiljöarbetet är en integrerad del i verksamheten på alla nivåer i kommunen.

Antal anmälda arbetsskador för jan – aug 2014 uppgick till 30 stycken vilket är fler än anmälda arbetsskador hela år 2013 (22).

För år jan – aug 2013 var den totala sjukfrånvaron 4,56 % (tabell 5). Sjukfrånvaron har stigit marginellt i jämförelse med helåret 2013 då jämförande siffra var 4,55%. De långa sjukperioderna har minskat medan de kortare sjukskrivningarna ökat. I tabell 6 nedan ses sjukfrånvaron fördelat per förvaltning. I tabell 7 nedan ses sjukfrånvaron uppdelat per kön.

Sjukfrånvaro						tabell 5
	Total sjukfrånvaro	Karens	Dag 2-14	Dag 15-90	Dag 91-	
T2 2014	4,56%	0,63%	1,42%	0,90%	1,58%	
2013	4,55%	0,60%	1,39%	0,78%	1,75%	
2012	4,53%	0,61%	1,57%	0,99%	1,31%	

Sjukfrånvaro per förvaltning				tabell 6
	2014	2013	2012	
BARN- OCH UTBILDNINGSFÖRVALTNINGEN	4,11%	4,17%	4,08%	
KOMMUNSTYRELSENS FÖRVALTNING	3,64%	3,95%	4,29%	
SOCIALA FÖRVALTNINGEN	5,58%	5,50%	5,49%	
MILJÖ-, BYGG OCH RÄDDNING	2,29%	1,20%	1,13%	
KULTUR OCH FRITID	1,83%	0,98%	1,58%	

Sjukfrånvaro per kön			tabell 7
	Män	Kvinnor	
T2 2014	2,19%	5,09%	
2013	2,31%	5,03%	
2012	1,72%	5,11%	

Arbetstid

Antal faktiskt utförda årsarbeten för jan – aug 2014 inklusive visstidsanställda var 495,55. Motsvarande värde för samma period 2013 var 476,53. En ökning med 19,03 årsarbeten under årets första åtta månader. Ett årsarbete är 1700 utförda arbetstimmar.

Antal utförda årsarbeten jan - aug

Förv	2014	2013	Ökning
KS	69,71	67,38	2,33
KFN	11,59	12,04	-0,45
BUN	183,47	174,59	8,88
SOC	219,25	211,76	7,49
MBR	11,54	10,76	0,78
Total	495,55	476,53	19,03

Resultaträkning

tusentals kronor	Not	Budget 2014	Årsprognos 2014	Redovisning 2014:2	Redovisning 2013:2	Bokslut 2013
Verksamhetens intäkter	1	91 191	103 945	70 032	62 256	102 199
Verksamhetens kostnader	2	- 559 722	- 588 555	- 392 915	- 357 213	- 557 898
Avskrivningar/Nedskrivningar	3	- 16 667	- 15 626	- 10 417	- 9 810	- 14 711
Jämförelsestörande intäkt	1	4 200		-	8 384	8 384
Jämförelsestörande kostnad	8				- 1 700	- 1 688
Verksamhetens netto- kostnad		- 480 998	- 500 236	- 333 300	- 298 083	- 463 715
Skatteintäkter	4	363 242	364 180	242 663	233 708	349 399
Generella statsbidrag o utjämn.	5	129 560	130 680	87 440	79 046	118 747
Finansiella intäkter	6	70	210	155	808	1 056
Finansiella kostnader	7	- 1 581	- 840	- 481	- 48	- 578
Resultat före extraord. poster		10 294	- 6 006	- 3 523	15 431	4 909
Extraordinära intäkter		-	-	-	-	-
Extraordinära kostnader		-	-	-	-	-
Årets resultat	9	10 294	- 6 006	- 3 523	15 431	4 909
Budgetavvikelse jfr budget			- 16 300			

Balansräkning

tusentals kronor	Not	Budget 2014	Årsprognos 2014	Redovisning 2014:2	Redovisning 2013:2	Bokslut 2013
Tillgångar						
<i>Anläggningstillgångar</i>						
Mark, byggnader mm			-	289 688	241 891	254 139
Maskiner o inventarier			-	16 999	28 279	33 805
<i>Summa materiella tillgångar</i>	10	335 300	335 899	306 687	270 170	287 944
Finansiella tillgångar	11		15 670	15 672	12 891	12 848
<i>Summa finansiella tillgångar</i>		12 350	15 670	15 672	12 891	12 848
<i>Summa anläggningstillgångar</i>		347 650	351 569	322 359	283 061	300 793
<i>Omsättningstillgångar</i>						
Förråd		400	320	322	370	361
Fordringar	12	32 500	32 500	32 383	45 922	45 084
Kassa och bank	13	22 792	11 500	34 976	33 047	13 451
<i>Summa omsättningstillgångar</i>		55 692	44 320	67 681	79 339	58 896
Summa tillgångar		403 342	395 890	390 040	362 400	359 688
Eget kapital, avsättningar och skulder						
<i>Eget kapital</i>						
Ingående kapital		244 490	237 793	237 793	232 885	232 885
Årets resultat		10 294	- 6 006	- 3 523	15 431	4 909
<i>Summa eget kapital</i>		254 784	231 787	234 270	248 316	237 793
<i>Avsättningar</i>						
Avsättningar, pens		4 500	7 017	7 209	3 642	7 592
Avsättningar, pens, förtroendevald			-	-	1 984	-
Pensionsfond för framtida utbetaln			-	-	10 195	-
Övriga avsättningar		18 250	16 008	15 873	12 310	13 603
<i>Summa avsättningar</i>	14	22 750	23 025	23 082	28 132	21 195
<i>Skulder</i>						
Långfr. skulder	15	37 741	50 209	49 972	4 946	5 264
Kortfr. skulder	16	88 067	90 869	82 716	81 007	95 436
<i>Summa skulder</i>		125 808	141 078	132 688	85 953	100 700
Summa eget kapital och skulder		403 342	395 890	390 040	362 400	359 688
Pensionsesk före 1998 inkl förtroendevald	17		198 246	198 246	194 263	205 442
Borgensåtaganden	18		218 600	218 600	228 794	223 400

Kassaflödesrapport

Indirekt metod tusentals kronor	Not	Årsprognos 2014	Redovisning 2014:2	Bokslut 2013
Den löpande verksamheten				
Årets resultat	9	- 6 006	- 3 523	4 909
Justering för av- och nedskrivningar	3	15 626	10 417	14 711
Justering för gjorda avsättningar		1 830	1 887	2 042
Justering för ianspråktaga avsättningar		-	-	8 902
Justering för övr ej likvidpåverkande poster	-	146	122	397
Medel från verksamheten före förändring av rörelsekapital		11 304	8 903	13 157
Ökn (-) minskn (+) förråd och varulager				
Ökn (-) minskn (+) kortfristiga fordringar		41	39	57
Ökn (-) minskn (+) kortfristiga fordringar		12 584	12 701	4 109
Ökn (+) minskn (-) kortfristiga skulder	-	4 567	12 720	13 471
Kassaflöde från den löpande verksamheten		19 362	8 923	22 576
Investeringsverksamheten				
Investering i materiella anläggningstillgångar	-	63 581	29 429	55 883
Intäkter materiella anläggningstillgångar		-	-	-
Försäljning av materiella anläggningstillgångar		147	147	-
Investering i finansiella anläggningstillgångar		-	-	13
Försäljning av finansiella anläggningstillgångar	-	2 824	2 824	4 130
Kassaflöde från investeringsverksamheten		66 258	32 106	51 740
Finansieringsverksamheten				
Nyupptagna lån		44 945	44 708	284
Amortering av skuld		-	-	30
Ökning av långfristiga fordringar		-	-	-
Kassaflöde från finansieringsverksamheten		44 945	44 708	254
Årets kassaflöde	-	1 951	21 525	28 911
Likvida medel vid årets början		13 451	13 451	42 362
Likvida medel vid årets slut		11 500	34 976	13 451

Notförteckning

	Årsprognos 2014	Redovisning 2014:2	Redovisning 2013:2
Not 1:			
<i>Verksamhetens externa intäkter exkl skatter, gen. statsbidrag, utjämningsbidrag och räntor.</i>			
Försäljningsmedel		4 834	5 121
Taxor och avgifter		28 550	25 359
Hyror och arrenden		5 148	4 966
Bidrag (riktade statsbidr, EU-bidr mm)		27 362	25 661
Strut kollektivtrafik		-	233
Strut hemsjukvård		708	
Försäljning verksamheter o entreprenader		2 695	838
Försäljning anläggningstillgång*		735	77
Summa verksamhetens intäkter	103 945	70 032	62 256
<i>*Rfsa 5:32, Hycklinge 1:35, Hycklinge skola, Lastmaskin, båt.</i>			
Återbet FORA		-	8 384
Summa jämförelsestörande intäkt	-	-	8 384
Not 2:			
<i>Verksamhetens externa kostnader exkl skatter, räntor och avskrivningar</i>			
Personalkostnader		242 189	224 753
Inköp, bidrag och transfereringar		89 635	84 471
Lokalkostn, övr verksamhetskostn		49 871	39 121
Resor, försäkringar, div kostn		8 681	8 822
Reaförlust försäljn anl-tillg		269	45
Avsättning deponi		2 270	
Summa verksamhetens kostnader	588 555	392 915	357 213
Not 3:			
<i>Avskrivningar och nedskrivningar av investeringar</i>			
Avskrivning av investeringar enligt plan.		10 417	9 810
Nedskrivning av anläggningstillgång		-	-
Summa avskrivningar och nedskrivningar	15 626	10 417	9 810
Not 4:			
Prel. skatteinbetalningar	363 003	242 002	234 363
Prel. slutavräkning innvevarande år	1 548	1 032	1 743
Slutavräkningsdiff föregående år	- 371	- 371	1 088
	364 180	242 663	233 708
Not 5:			
Inkomstutjämnning	91 838	61 225	59 551
Kostnadsutjämnning	16 604	11 069	2 302
Kommunal fastighetsavgift	20 629	14 073	13 411
Regleringbidrag/avgift	2 273	1 515	2 964
Strukturbidrag	1 019	679	
Utjämningsavgift, LSS	- 1 682	- 1 121	818
Summa generella statsbidrag	130 680	87 440	79 046
Not 6:			
Räntor likvida medel	56	42	126
Räntor kravverksamhet	34	22	23
Utdelning på aktier och andelar	-	0	69
Övriga finansiella intäkter	120	89	591
Summa finansiella intäkter	210	155	808
Not 7:			
Räntekostnader	770	433	
Övriga finansiella kostnader	70	48	48
Summa finansiella kostnader	840	481	48
Not 8:			
Regress VA	-	-	1 700
Not 9:			
Årets resultat	- 6 006	- 3 523	15 431
avgår reavinst	466	466	77
Justerat resultat enl balanskravet	- 6 472	- 3 989	15 354

	Årsprognos 2014	Redovisning 2014:2	Redovisning 2013:2
Not 10:			
Markreserv		2 975	3 015
Verksamhetsfastigheter		149 541	135 256
Fritidsanläggningar		3 662	3 995
Fastigheter för affärsverksamhet (VA- anläggning o renhållning)		46 686	42 523
Gator, vägar parker		9 876	9 985
Bredband		13 564	11 185
Hysesfastigheter		1 931	2 319
Anläggning industriell verksamhet		4 752	4 958
Skogs- och jordbruksmark		3 296	3 296
Övriga fastigheter		715	750
Pågående proj		51 331	34 322
Exploateringsfastigheter		1 359	1 471
Maskiner och inventarier		16 999	17 094
<i>Summa materiella tillgångar</i>	<i>335 899</i>	<i>306 687</i>	<i>270 170</i>
Not 11:			
Aktier och andelar		6 757	8 938
Förvaltade medel tillgångar, Simhallsfonden		365	395
Stiftelsen Kindahus, grundfondskap		2 107	2 107
Södra skogsägarna, insatskapital		167	164
Lån föreningar		1 421	1 287
Revers Folkets Hus Kisa		4 855	
<i>Summa finansiella anläggning tillgångar</i>	<i>15 670</i>	<i>15 672</i>	<i>12 891</i>
Not 12:			
Fakturafordringar		3 733	2 959
Fordringar hos staten		16 477	18 784
Övriga kortfristiga fordringar		- 291	185
Fordringar mervärdesskatt		2 076	3 358
Interimsfordringar		10 388	20 636
<i>Summa kortfristiga fordringar</i>	<i>32 500</i>	<i>32 383</i>	<i>45 922</i>
Not 13:			
Kassa		22	17
Postgiro		4 195	3 252
Bank		30 759	29 778
<i>Summa likvida medel</i>	<i>11 500</i>	<i>34 976</i>	<i>33 047</i>
Not 14:			
Avsättning pensioner inkl löneskatt 24,26%	7 017	7 209	3 642
Pension förtroendevalda inkl löneskatt	-	-	1 984
PA KL, pensionsfond	-	-	10 195
Avsättning övriga	-	-	12
Bidrag till statlig infrastruktur	-	-	200
Avs återst. Adlerskogstippen	16 008	15 873	12 098
<i>Summa avsättningar</i>	<i>23 025</i>	<i>23 082</i>	<i>28 132</i>

KINDA KOMMUN DELÅRSRAPPORT 2014

	Årsprognos 2014	Redovisning 2014:2	Redovisning 2013:2
Not 15:			
Förvaltade medels kapital	360	365	395
Lån	44 770	44 778	
Anslutningsavgifter VA	5 079	4 829	4 551
<i>Summa långfristiga skulder</i>	<i>50 209</i>	<i>49 972</i>	<i>4 946</i>
Not 16:			
Övriga kortfristiga skulder/avräkn konton	6 700	5 155	2 015
Utgående mervärdeskatt	-	301	- 62
Leverantörsskulder	18 354	7 752	15 111
Personalskatter, arbetsgiv avg mm	12 500	13 023	12 778
Pensioner, indiv del inkl löneskatt	14 500	12 127	11 868
Upplupna kostn o förutbetalda intäkter:	7 300	14 073	13 475
Upplupna lön, semesterlöner / okomp. övertid			
inkl soc avg	24 000	22 769	22 808
Exploateringsområden VA	7 515	7 515	3 013
<i>Summa kortfristiga skulder</i>	<i>90 869</i>	<i>82 716</i>	<i>81 007</i>
Not 17:			
Pensionsåtaganden inkl förtroendvalda	159 541	159 541	156 336
Löneskatt på pensionsåtaganden	38 705	38 705	37 927
<i>Summa pensionsåtaganden</i>	<i>198 246</i>	<i>198 246</i>	<i>194 263</i>
Not 18:			
Borgensåtaganden	218 600	218 600	228 794

Driftredovisning i sammandrag

	Budget 2014	Utfall 2014 ack	Utfall 2013 ack	Förbrukn %	Prognos 2014	Prognos budget-avvikelse
1 Kommunstyrelse						
3 Intäkter	-94 553	-65 257	-57 810	69%	-96 053	1 500
4 Kostnader	164 533	109 174	100 201	66%	167 733	-3 200
1 Kommunstyrelse Summa	69 980	43 917	42 391	63%	71 680	-1 700
2 Miljö- bygg- o räddningsnämnd						
3 Intäkter	-3 193	-2 476	-2 440	78%	-3 600	407
4 Kostnader	18 683	11 948	11 307	64%	19 090	-407
2 Miljö- bygg- o räddningsnämnd Summa	15 490	9 472	8 866	61%	15 490	0
3 Kultur- och fritidsnämnd						
3 Intäkter	-1 185	-1 519	-1 403	128%	-1 800	615
4 Kostnader	18 005	12 886	12 670	72%	18 620	-615
3 Kultur- och fritidsnämnd Summa	16 820	11 368	11 267	68%	16 820	0
4 Barn- och utbildningsnämnd						
3 Intäkter	-16 732	-15 815	-13 759	95%	-19 410	2 678
4 Kostnader	222 822	159 107	146 390	71%	230 000	-7 178
4 Barn- och utbildningsnämnd Summa	206 090	143 292	132 630	70%	210 590	-4 500
5 Socialnämnd						
3 Intäkter	-42 933	-26 540	-25 527	62%	-42 933	0
4 Kostnader	218 783	150 306	135 596	69%	225 383	-6 600
5 Socialnämnd Summa	175 850	123 766	110 069	70%	182 450	-6 600
6 Kommunrevision						
4 Kostnader	740	425	505	57%	740	0
6 Kommunrevision Summa	740	425	505	57%	740	0
7 Överförmyndare						
3 Intäkter		13	-172			
4 Kostnader	1 030	927	922	90%	1 030	0
7 Överförmyndare Summa	1 030	940	750	91%	1 030	0
8 Finansförvaltning						
3 Intäkter	-506 371	-336 064	-326 533	66%	-504 076	-2 295
4 Kostnader	10 077	6 406	4 624	64%	11 281	-1 204
8 Finansförvaltning Summa	-496 294	-329 658	-321 909	66%	-492 794	-3 500
Totalsumma	-10 294	3 523	-15 431	-34%	6 006	-16 300
Prognostiserat resultat totalt 2014						-6 006

Materialet innehåller både externa och interna kostnader

Investeringsredovisning i sammandrag

Tkr Projekt	Budget 2014	Utfall t.o.m aug	Överförda medel från 2013	Årsprognos 2014
1 Kommunstyrelse				
1101 Värgårdsskolan	12 877	16 883	4 509	19 847
1109 Förskola Björkliden Rimforsa	1 600			1 600
1111 Vråken	300			0
1122 Ny förskola Rimforsa		893	2 500	2 500
1202 Stånggårdens omb äldreboende	700			0
1207 Resecentrum Kisa	500			0
1208 Aktivitetscenter Rimforsa	8 000	279	1 590	3 000
1214 Gruppboendestäder Psykiatri	250			0
1215 Energieffektivisering	500			800
1216 Särskilt boende	500			0
1217 Gruppboendestäder LSS	250			0
1218 Aktivitetscenter Kisa	11 000	2 173	1 860	12 860
1219 Värgårdsskolan tillagningskök	12 000	3 170		12 000
1220 Camping Horn	300			300
1221 Camping Rimforsa	300			0
1300 Industriområde	2 000			0
1404 Förnyelse trafikbelysning	300	541	245	545
1405 Trafiksäkerhetsåtgärder	150	2		
1414 GC-säkerhetsväg Kisa (Vg-IP)	50			50
1415 Väg till Smedjeviken	592			0
1419 Inventarier gatuavd	1 000	980		1 204
1421 GC-övergång Gyromek			200	200
1423 Arbetsmiljöåtgärder fastighet	200			0
1425 Granliden infrastruktur	2 350	2		0
1426 Åsundens strand Rimforsa	800	123		300
1503 Sanering VA	1 000			500
1508 VA Rimf. S Krågedal	1 500	138	1 080	1 500
1509 VA Linnäs-Udda	100			100
1510 Rfa dagvattenkulvert Hackel	2 000			0
1511 Granliden - VA	500			0
2027 Övrigt internservice	200	64		200
2036 Bredband övrigt	2 000	98		2 000
2046 Bredb Rimf-Törnev KF§123/11		134		
2047 Bredb Ödäng-Kap Jocke Bu 11		159	225	225
2048 Bredb Bromh-Verveln KSS40/13		1 297	244	
2214 Brandstation Kisa	500	166		300
2224 Vattenskydd	500			
1 Kommunstyrelse Summa	64 819	27 100	12 453	60 031
2 Miljö- bygg- o räddningsnämnd				
2212 Larmkläder omg 2	100			
2217 Personmottagare	300			
2222 Räddntj.övningsfält		299		
2223 Ny basbil Horn	1 400	1 171		
2 Miljö- bygg- o räddningsnämnd Summa	1 800	1 470	0	1 550
3 Kultur- och fritidsnämnd				
2316 Badbryggor				
2318 Miljöbyggn TC badplatser	150	122		
2326 Elljusspår	100			
3 Kultur- och fritidsnämnd Summa	250	122	0	400
4 Barn- och utbildningsnämnd				
2401 Anpassn verksamhetslokaler	300	154		
2403 Inventarier grundskolan	350	421		
2404 Inventarier barnomsorg	150			
4 Barn- och utbildningsnämnd Summa	800	575	0	800
5 Socialnämnd				
2501 Inventarier	700	162		
2507 Inventarier IFO	100			
2510 Investeringar hemsjukvård	800			
5 Socialnämnd Summa	1 600	162	0	800
Totalsumma	69 269	29 429	12 453	63 581

Kommunstyrelsen

Ordförande:
Pia Tingvall

Förvaltningschef:
Anita Silfver

Verksamhetsuppdrag och organisation

Kommunstyrelsen (KS) har på fullmäktiges uppdrag det övergripande ansvaret för kommunens ekonomi- och personalpolitik, utvecklingsfrågor och långsiktiga planering. Vi ska leda och samordna förvaltningen av kommunens angelägenheter och i dialog följa övriga nämnders verksamhet. Vi har också ansvar för kontakten med medborgarna, frivilliga organisationer, näringsliv samt internationella, nationella och regionala aktörer. I vårt ansvar ingår också de olika trafikslagen som kommunen har vilket innebär kollektivtrafik, färdtjänst och skolskjutsar. Vi ansvarar för infrastruktur i form av vatten/avlopp och gator/vägar, fysisk planering, skötsel av parker och grönytor och åtgärder som krävs för att möjliggöra företagande. I vårt ansvar ingår också kommunens kost- städ- och lokalverksamheten. Här ingår stödfunktioner såsom HR/personal och ekonomi. Kommunstyrelsen ansvarar även för den ekonomiska förvaltningen.

För närvarande pågår en organisationsöversyn av kommunstyrelsens förvaltning. Utgångspunkten är att bygga en organisation för framtiden. Arbetet pågår för fullt under 2014.

Mål och måluppfyllelse

Strategiskt område	Mål 2014	Måluppfyllelse	Prognos helår
Kommunikation/ Infrastruktur	Beslut som främjar utveckling och upprustning av Stångådalsbana ska ha identifierats och tagits i KS.	Beslut har tagits i KS om fortsatt deltagande i arbetet inom Infrastrukturkanaliet till 2017-12-31. Allt i syfte att få till en upprustning av banan som möjliggör snabbare och tidsmässigt säkrare tågtrafik.	☹
Näringsliv	En strategi är beslutad och en organisation för kommunens näringslivsarbete finns på plats.	Arbete med att ta fram en näringslivsstrategi för Kinda kommun pågår. Arbetet sker i nära dialog med Växtkraft Kinda.	☹
Samverkan	En utvecklingsplan för området Vråken är framtagen och beslutad.	Arbetet pågår.	☹
	Det finns ett forum på plats för dialog mellan politiker och ungdomar.	Ungdomslotsen har haft möte med ungdomar och politiker om graffitiväggar, konstgräs och skatepark. Det finns tre graffitiväggar, konstgräsarbetet pågår, skatepark finns inte ännu.	☹ ☹ ☺
Kompetens	Kompetensbehovet inom Kinda kommuns organisation är kartlagd inför kommande generationsskifte.	Lärcenter har gjort kartläggning.	☺

	En kartläggning av näringslivets kompetensbehov är genomförd för att öka KS kunskap om det lokala näringslivets behov.	Lärcenter har gjort kartläggning.	😊
Hållbar utveckling	Kommunens kostnader för försörjningsstöd har minskat i syfte att minska utanförskap och skapa en långsiktig social hållbarhet.	Process har startat med "Försöksverksamhet", utredning om Arbetsmarknadsenhet med koppling integrationsfrågor.	😞
	De dokument som finns inom området hållbar utveckling ska vara samlade och sammanställda i syfte att kunna arbeta fram en heltäckande strategi för hållbar utveckling i Kinda kommun.	Har inte hunnits med pga. arbetet med införande av "Ciceron"	😡
Marknadsföring	En marknadsföringsstrategi är beslutad och implementerad.	Väntar på beslut under året.	😞
	En organisation för marknadsföring finns på plats.	Nej, rekrytering utvecklingschef pågår fortfarande.	😡
	En strategi för intern och extern kommunikation är framtagen och beslutad.	Ingår i Varumärket Kinda som förväntas beslutas under året.	😞
Kultur	Arbetet med att utveckla musikskolan till en kulturskola är påbörjat.	Arbetet påbörjat.	😞

😊 = Uppfyllt (3)

😞 = Delvis uppfyllt (8)

😡 = Ej uppfyllt (3)

Årets verksamhet

Året präglas mycket av rekryteringar och omställningar av organisationen, efter de genomförda organisationsöversynerna. Chef för teknik och drift och HR-chef är på plats, förvaltningschef Socialförvaltningen rekryterad, återstår utvecklingschef där rekryteringstiden blivit lång. Rekrytering förvaltningschef till Kultur- och fritidsförvaltningen är just påbörjad. Rekryteringarna har gått bra så här långt.

"Varumärket Kinda" har tagits fram, men är inte politiskt beslutat ännu. Fortsatt arbete med implementering av varumärket handlar mycket om koppling till kommunens marknadsföringsstrategi, och senare även näringslivsstrategi. Detta sker i nära samarbete med "Växtkraft".

"Attraktionskraft Kisa" fortsätter sitt arbete, nu har även "Attraktionskraft Rimfors" startat. Kommunen är delaktig vid bedömt behov.

Det har varit många kulturarrangemang under året, musik, allsång, natur- och kulturguidningar.

Mycket arbete under året har rört Folkets Hus, föreningen har beslutat sig för att sälja huset som var under konkurshot. Kinda har också efter längre process sålt sina aktier i "VÖKBY" samt fått kommunikationsoperatörsavtal som hänger ihop tidsmässigt. Arbetet med konstgräsplaner fortgår, det har blivit komplicerat på "Hackel-området" på grund av markens beskaffenhet.

"Energigruppen" har tagit fram en bred struktur för fortsatt arbete inom området när de statliga resurserna eventuellt tar slut. Gruppen "Ständiga förbättringar" inom kommunen generellt fortsätter träffas och utvecklar idéer.

Medborgardialogen är under utredning. Hur ska det se ut i framtiden? Kindaförslagen fortsätter komma in, bearbetas och besvaras. Kinda finns med på sociala medier. Under försommar och sensommar har det varit åtta medborgarträffar i olika delar av kommunen.

Arbetet med "ordning och reda" fortsätter.
Nytt material och årscykel för hur vi ska arbeta med vår internkontroll är framtagen.
Nytt dokumenthanteringssystem håller på att implementeras, "Ciceron".

Kollektivtrafiken fortsätter utvecklas, nu i år har det införts möjlighet till färdtjänst även kvällar och helger.

För mer detaljer, rekommenderas att läsa de olika avdelningarnas egna beskrivningar.

Ekonomi

Utfallet för Kommunstyrelsen per åtta månader visar ett större överskott: 2,7 mkr. Det är områdena "Kommunchef" + 1 mkr bl.a. på grund av att alla strategiska medel inte förbrukats, trafik-samordning där kostnaderna uppstår under hösten samt gatuavdelningen som har överskott på bl.a. barmarksunderhåll såsom asfalt håller på att läggas och att vinterväghållningen just nu har överskott av förklarliga skäl. Det stora underskottet är inom fastighetsenheten. Det är bland annat slutförandet av arbetena vid Åsundahallen och Rimforsa skola/Regnbågen som kostar även 2014.

Tekniska avdelningen tilldelades 2 mkr i extra medel för 2014 att använda till extra underhåll. Medlen fördelades; Rimforsa skola 300 tkr, Åsundahallen 700 tkr, barmarksunderhåll (asfalt) 900 tkr och bidrag till Horns vägförening 100 tkr.

Under verksamhetsområde kommunchef avsattes i budget 2014, 2 100 tkr i strategiska medel till Kommunstyrelsens förfogande. Dessa kan efter beslut fördelas ut. Följande medel har fördelats: KS § 31 Förlängning av ungdomsprojekt 3 månader, 225 tkr. KS § 50 Arbetsmarknadsrelaterade projekt – övergång till kommunal försöksverksamhet, 1 000 tkr. KS § 77 Feriearbeten 2014, KS finansierar 25 platser av totalt 60, 200 tkr. Det är möjligt att fördela är ytterligare 675 tkr. I prognosen helår satt till 0 kr i förbrukning av dessa då inga beslut finns för närvarande.

Prognosen för KS på helårsbasis uppgår till minus 1,7 mkr. Under kommunchef, strategiska medel 675 tkr, samt inte fullt utnyttjade utredningsmedel mm. Området belastas med 430 tkr för den projektanställning som budgeterats 2013 avseende arbetsmarknadshandläggare men där 70 tkr förbrukades första året. Totalt ca 280 tkr i projektmedel för Kimilili-projektet belastar resultatet positivt för året. Medborgarkontor och ekonomiavdelningen har haft vakanser, sjukdom och föräldraledigheter under året vilket ger pengar kvar, ca 500 tkr. Ingen ersättning för samlingslokaler (Folkets Hus) utbetalas 210 tkr. Gatuavdelningen med ett överskott på 500 tkr, 150 tkr av dessa är realisationsvinst vid försäljning lastmaskin. Ett annat område som visar underskott är kansli, 750 tkr pga. dubbelbemanning och högre arvodeskostnader m.m. beräknat. Den stora avvikelserna är under lokaldrift. Ett åskväder har skadat brandlam och ventilation vid Stjärneboskolan vilket beräknas kosta 1 mkr. Totalt underskott för fastighetsavdelningen är beräknat till 4 mkr, där åtgärderna i Rimforsa skola och Åsundahallen är de största.

De taxefinansierade verksamheterna, renhållning och vatten/avlopp beräknas gå plus minus noll. Extra avsättning till återställning deponi bedöms kunna göras.

Drift

Driftredovisning i sammandrag, tertial 2 2014

Riktpunkt 67%

KS (tkr)	Budget 2014	Årsprognos 2014	Utfall 2014:2	Utfall 2013:2	% 2014:2
Intäkter	94 553	96 053	65 257	57 810	69%
Kostnader	164 533	167 733	109 174	100 201	66%
Nettokostnader	69 980	71 680	43 917	42 391	63%
Budgetavvikelse		- 1 700			

Sammanställning av KS resultat. Intäkterna (externa och interna) högre p.g.a. lokalintäkter och renhållningsavgifter. Kostnadsmassan är högre bl.a. på grund av högre drift- och underhållskostnader lokaler. Se vidare under respektive avdelning nedan.

Investeringar

Investeringsredovisning i sammandrag, tertial 2 2014

Riktpunkt 67%

KS (tkr)	Budget 2014	Årsprognos 2014	Utfall 2014:2	Utfall 2013:2	% 2014:2
Inkomster	-	-	-	200	-
Utgifter	64 819	60 031	27 100	31 968	42%
Nettoutgifter	64 819	60 031	27 100	31 768	42%

Framtiden

Det är viktigt att ekonomin fortsätter vara stabil.

När pågående rekryteringar är klara hoppas vi på att kunna arbeta med stabilitet i organisationen.

Vi behöver få fram flera detaljplaner och gärna industrimark, för att tillgodose det som efterfrågas.

Underhåll fastigheter och vägar är nödvändigt att komma ikapp med.

Vägfrågor, nya vägar, är också en nyckelfaktor.

Med "Varumärket Kinda" som grund kan vi fortsätta jobba aktivt med struktur för näringslivsfrågor och marknadsföring. Här är Växtkraft en viktig part.

Fortsatt utveckling kollektivtrafik, liksom att beskriva kommunens olika delars särart behövs.

Nyckeltal

Fastighetsenheten hanterar förvaltning och drift av:

33 413 m² egna lokaler

13 590 m² hyrda lokaler

Miljö-, bygg- och räddningsnämnden

Ordförande:
Göran Olsson

Förvaltningschef:
Yngve Blomberg

Verksamhetsuppdrag och organisation

Miljö-, Bygg- och Räddningsnämnden fullgör kommunens uppgifter i tillstånds- och tillsynsfrågor inom miljö-, bygg- och räddningstjänstområdet. Detta sker genom inspektioner, systemgranskning, prövning av tillstånd och handläggning av anmälningar. En viktig del i tillsynen är utbildning, information och rådgivning för att få förståelse för lagstiftningarnas mål och syfte. Det skapar bättre förutsättningar för ett ansvarstagande och acceptans för regelsystemen. Utöver nedanstående verksamhetsdelar ingår även energirådgivning i nämndens verksamhet. Rådgivningen finansieras via statliga bidrag.

Miljökontoret ansvarar för tillsynen enligt miljöbalken vilket bland annat innefattar miljöfarlig verksamhet, kemiska produkter, förorenade områden, täktverksamhet, avfalls- och avloppshantering och sådant som kan innebära en olägenhet för människors hälsa. Kontoret ansvarar även för den lokala tillsynen inom livsmedelstiftningen. Miljökontoret driver också ett aktivt naturvårdsarbete och flera naturvårdsprojekt, utför kalkning av sjöar och vattendrag samt administrerar Kisadalens lokala vattenråd. Miljöövervakning sker inom luft, mark och vatten.










Byggkontoret ansvarar för handläggning och tillsyn av detaljplaner, bygglov, anmälningspliktiga åtgärder, rivningslov, förhandsbesked, strandskyddsärenden, bostadsanpassningsbidrag, trafikföreskrifter, parkeringstillstånd. Kontoret ansvarar även för ajourhållning av byggnads-, adress- och lägenhetsregister samt lämnar råd och upplysningar som rör byggandet.



Räddningstjänstens huvudsakliga uppgifter är att förhindra och begränsa skador på människor, miljö och egendom. Detta sker främst genom att utbilda och medvetandegöra människor i risktänkande. Räddningstjänstens uppgift är även att vidta skadebegränsande åtgärder innan olyckor inträffar, förbereda räddningsinsatser, genomföra räddningsinsatser samt vidta åtgärder efter räddningsinsatser. Vid höjd beredskap i riket har räddningstjänsten ytterligare uppgifter för att öka säkerheten för de som lever, verkar eller vistas i kommunen.

Organisation

Miljö-, bygg- och räddningsnämnden består av 7 ledamöter.
Förvaltningen består av förvaltningschef, räddningschef, 0,25 stf räddningschef, 1,0 brandmästare, 0,25 stadsarkitekt, 5,0 handläggare, 1,75 assistenter, ca 45 deltidsbrandmän samt 0,5 energirådgivare.

Mål och måluppfyllelse

Strategiskt område	Mål 2014	Måluppfyllelse	Prognos helår
Kommunikation/ Infrastruktur	- Om- eller nybyggnad av brandstation i Kisa är påbörjad. - Säker gång/cykelväg finns till Ödängsområdet	- Plats för byggande av ny brandstation är utpekad. Planarbetet för detta är i full gång. - Gång/cykelvägen ligger i investeringsbudget för 2015/16	 
Näringsliv	- Bostadstomter finns tillgängliga i Kisa.	- Detaljplanen för Granliden kommer att vara antagen innan årsskiftet.	
Samverkan	- Nytt ärendehanteringssystem är sammankopplat med miljö och byggkontorets ärendehanteringssystem, MR/BR.	- Sammankopplingen kommer inte att genomföras förrän miljö- och byggkontoret har ett nytt ärendehanteringssystem (Vision).	
Kompetens	- Vi har full bemanning på alla deltidstyrkor. - Generationsväxling ny byggnadsinspektör.	- För närvarande är det full bemanning på alla deltidstyrkor. - Ny byggnadsinspektör har anställts.	 
Hållbar utveckling	- 90 procent av de enskilda avlopp med brister som inventerades 2010-2011 ska vara åtgärdade. - Krav på energikartläggning ställs på större verksamheter i samband med tillsyn enligt miljöbalken.	- För närvarande är ca 82 % åtgärdade. Vid årets slut kommer andelen ligga mycket nära 90 %. - Information har lämnats men krav har ännu inte ställts.	 
Marknadsföring	- Det nya övningsfältet marknadsförs till andra kommuner som övningsplats.	- Övningsfältet har inte varit helt färdigställt. Marknadsföringen kommer att ske under 2015.	
Kultur	-	-	-

 = Uppfyllt (4) = Delvis uppfyllt (5) = Ej uppfyllt (0)

Årets verksamhet

Räddningstjänsten har genomfört brandkunskapsutbildning för samtliga elever i årskurs 7. Under hösten kommer 6-åringarna att utbildas. 5 informationskampanjer har genomförts, bland annat 2 större artiklar i Kindaposten och dels på den årliga torgdagen.

Det nya övningsfältet är nu i drift och finjusteringar kommer att göras under hösten.

Antalet insatser har varit 74 fler än föregående år men då står nyinförda "hjälp till ambulans" för 70 st. Antalet mantimmar är nästan dubbelt så många som de senaste åren, dels på grund av "hjälp till ambulans" men dels också på den stora skogsbranden i Väsby. Ny plats för brandstation har utsetts och planarbete för detta pågår. Arbetet kommer att redovisas för KS i september.

På miljösidan ligger vi något efter med miljötillsynen. Tillsynen kommer att prioriteras under hösten. En miljöredovisning har sammanställts som kommer att redovisas för fullmäktige. Avloppsinventeringen har fortsatt och under 2014 har 152 st. fastigheter inventerats jämfört med målet 150 st. Av de anläggningar som inventerades 2010-2011 som bedömdes vara bristfälliga har nu 82 % åtgärdats. Miljökontoret administrerar Kisadalens vattenråd som fått mycket uppmärksamhet inom länet. Miljösamverkan i Östergötland (MÖTA) är väl inarbetad och nu sker samverkan inom hela miljö- och hälsoskyddsområdet.

På byggsidan har förändringar i PBL tydligt förändrat arbetssättet. Mer tid måste avsättas för tillsyn och utskick till berörda. Nybyggnationen av villor och fritidshus ligger något lägre än normalt medan mindre bygglovsärenden ligger på en fortsatt hög nivå. Antalet bostadsanpassningsärenden är något högre än tidigare år men framförallt kommer kostnadskrävande ärenden under hösten.

Nämnden har tillsammans med förvaltningen genomfört en torgdag där allmänheten får möjlighet att informera sig om nämndens verksamhet. Även tekniska kontoret och energirådgivaren deltog.

Ekonomi

Driftredovisningen visar på ett överskott vid tertial 2. Räddningstjänsten hade en mycket lugn inledning på året men en skogsbrand i Väsby har gjort att insatserna pekar mot ett normalår. Antalet utryckningstimmar ligger dock högre än ett normalår. Räddningstjänsten har höga driftkostnader för reparation av fordon, investeringsplanen ses därför över.

Under hösten kommer att antal kostnadskrävande bostadsanpassningsåtgärder att behöva genomföras. Budgeten för detta kommer därför att överskridas.

Stora bygglovsärenden har dock gett högre intäkter än normalt vilket balanserar.

Under förutsättning att det inte blir några kostnadskrävande insatser för räddningstjänsten och inte några alltför omfattande bostadsanpassningsåtgärder behöver utföras beräknas budgeten hållas.

Drift

Driftredovisning i sammandrag, tertial 2 2014

Rikt punkt 67%

MBR (tkr)	Budget 2014	Årsprognos 2014	Utfall 2014:2	Utfall 2013:2	% 2014:2
Intäkter	3 193	3 600	2 476	2 440	78%
Kostnader	18 683	19 090	11 948	11 307	64%
Nettokostnader	15 490	15 490	9 472	8 866	61%
Budgetavvikelse		- 0			

Investeringar

Investeringsredovisning i sammandrag, tertial 2 2014

Rikt punkt 67%

MBR (tkr)	Budget 2014	Årsprognos 2014	Utfall 2014:2	Utfall 2013:2	% 2014:2
Inkomster	-	-	-	-	-
Utgifter	1 800	1 550	1 470	526	82%
Nettoutgifter	1 800	1 550	1 470	526	82%

Basbilen i Horn är utbytt mot en mindre insats bil. Kostnaden blir lite lägre än beräknat. Övningsfältet har asfalterats till budgeterad kostnad.

Framtiden

Frågan om nybyggnad av brandstationen i Kisa behöver lösas snarast. Brandstationen är nedgången och har stora renoveringsbehov. Många utredningar har gjorts som underlag. Nu ligger ett förslag till placering som det jobbas med, viktigt nu är att investeringen fastläggs i investeringsbudgeten. Resurserna för att hantera bygglov är mycket små och är inte anpassade efter nya PBL. När byggnationerna kommer igång till normal omfattning kommer handläggningstiden att bli omfattande om inte mer resurser avsätts. Extra resurs för detta behöver därför tillsättas.

Nyckeltal

Verksamhetsmätt och nyckeltal (Mål 2014)	2011 Tert 2	2012 Tert 2	2013 Tert 2	2014 Tert 2
Nämndbehandlade ärenden	87	73	43	62
Miljö- och hälsoskydd:				
Kalkade sjöar (5)	0	0	0	0
Radonmätningar	20	12	6	12
Livsmedelsprover/ATP	0	4	1	0/31
Tillsynsbesök livsmedelsverksamheter/kontaktbesök (begr. tillsyn) (60)	19/21	24/33	24(26)	31(39)
Registrering av livsmedelslokaler	24	11	9	10
Tillståndsprovning/anmälan enskilda avloppsanläggningar	55	63	49	54
Inventering avloppsanläggningar (150)	46	178	152	152
Anmälan värmepumpanläggningar	44	24	37	31
Delegationsbeslut renhållning	14	22	23	24
Badvattenprover (20)	20	24	20	19
Tillsynsbesök miljöskydd – exkl. lantbruk och 45 § (30)	1	5	6	17
Tillsynsbesök lantbruk (45)	16	25	34	11
Tillsynsbesök 45 § MB (20)	0	2	8	16
Bygg- och trafik:				
Antagna planer	2	0	4	1
Byggärenden (bygglov, förhandsbesked mm)	122	136	144	126
Bostadsanpassningar	31	25	34	36
Räddningstjänst:				
Totalt antal insatser räddningstjänst	164	132	172	246
- därav sjukvårdslarm	53	58	55	67
- därav hjälp till ambulans	-	-	-	70
- därav stora brandlarm (varav automatlarm)	63(37)	51(32)	68(53)	59(39)
- därav stora räddningslarm	19	10	23	25
Antal mantimmar	969	795	1061	1878
Antal tillsynsbesök enligt LSO (20)		7	21	18
Antal tillsynsbesök brandfarlig vara (6)		4	0	0

Kultur- och fritidsnämnden

Ordförande
Lena Käcker Johansson

Förvaltningschef
Jerker Carlsson

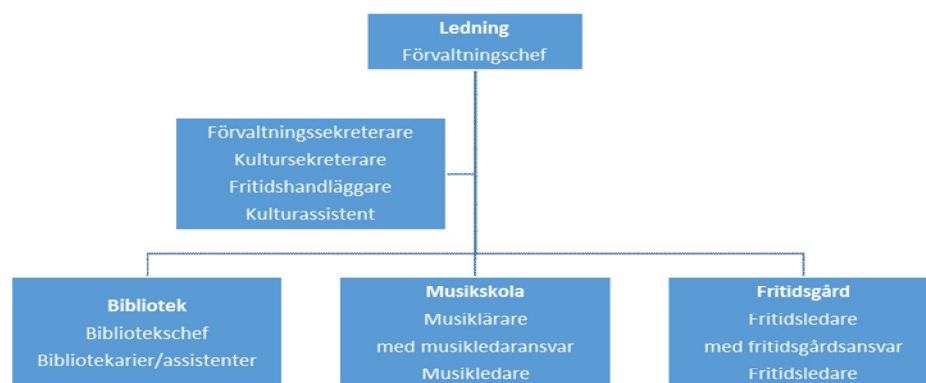
Verksamhetsuppdrag

Möjliggöra ett rikt och mångfacetterat kultur- och fritidsliv för alla åldrar.
Främja bevarandet och brukandet av vårt kulturarv.
Stödja föreningslivet speciellt för barn och ungdom.
Tillhandahålla ett huvudbibliotek med två filialbibliotek.
Erbjuda barn och ungdom möjlighet till undervisning i musikskola.
Erbjuda tonåringar fritidsgårdsverksamhet.

Organisation:

Nämndens politiska nämnd består av fem ordinarie ledamöter och lika många ersättare.
Nämnden sammanträder normalt en gång/månad med undantag för juli månad.
I nämnden ingår ett presidie bestående av ordförande, vice ordförande och 2.e vice ordförande samt förvaltningschef.

Förvaltningen är organiserad enligt följande:



Ansvarsförhållanden

Ledning/Allmän kultur, fritid

Ledning av förvaltningen, nämndarbete, planering, administrativ handläggning, föreningskontakter, föreningsbidrag, lokaluthyrning, skötsel av anläggningar, program- och utställningsverksamhet, allmänskulturell och fritids handläggning, emigrantmuseum samt lokalhistoriskt arkiv.

Bibliotek

Ansvara för huvudbibliotek samt två filialbibliotek.
Samordna skolbibliotek och barnkulturverksamhet i samarbete med Barn och utbildningsnämnden/förvaltningen.

Musikskola

Ansvara för att barn i grundskolan ges introduktion i stråk, -blås och kompinstrument i samarbete med BUN.
Stimulera och erbjuda fortsatt avgiftsbelagd musikundervisning t.o.m. 18 år samt ge möjlighet till att delta i grupp, ensemble och orkesterverksamhet.

Fritidsgård

Ansvara för fritidsgårdsverksamhet i Kisa och Rimforsa samt samarbeta med den föreningsdrivna fritidsgården i Horn. Verksamheten riktar sig till kommunens tonåringar till och med 18 år.
I samarbete med BUN anordna särskilda lovaktiviteter.

Mål och måluppfyllelse

Strategiskt område	Mål 2014	Måluppfyllelse	Prognos helår
Kommunikation/ Infrastruktur	Införa självutlåning av böcker på Kisa bibliotek	😊 Införandet av självutlåningsautomater för boklån under 4 kv. 2013 har inneburit att personal inte ständigt är låsta vid utlåningsdisk utan kan merutnyttjas för andra uppgifter. Självbetjäningen fungerar väl och uppskattas av flertalet av våra kunder.	😊
Näringsliv	Näringslivet stödjer ekonomiskt Kultur- och fritidslivet i kommunen.	😊	😊
Samverkan	Kulturskola planeras för att införas 2015	😊 Kulturskoleutredning är genomförd och nämndbeslut har tagits att införa Kulturskola från HT 2015. Ärendet bereds i budgetarbetet inför 2015	😊
Kompetens	Kompetensutvecklingsplan framtagen för all personal.	😞 Kompetensutvecklingsplan utarbetas under 4 kv.	😊
Hållbar utveckling	Vara delaktig i genomförandet av byggnation fritidsanläggningar i Kinda enligt framtagen handlingsplan. Bygga miljötoaletter till två badplatser. Konstgräsplaner i bruk i Kisa och Rimforsa. Friidrottsbanor anlagda vid Värgårdskolan.	😞 En miljötoalett är byggd vid badplats Trossbonäs. En 7- mannplan för konstgräs vid Värgårdsskolan är i drift. En 11-mannplan på IP Kisa beräknas vara i drift under 4 kv. 2014, medan konstgräsplan, Rimforsa tidigast kan vara i drift till 2 kv. 2015.	😞
Marknadsföring	Att använda våra Kultur- Natur- och fritidsarenor som marknadsföringsplatser för Kinda samt nyttja föreningslivet som ambassadörer för vår kommun. Genomföra minst 15 Natur- Kulturguidningar.	😊 14 natur- och kulturguidningar är genomförda med stort deltagarintresse med varierande utbud på varierande platser i Kinda. Kinda marknadsförs på många sätt med ett brett utbud av evenemang inte minst under sommarhalvåret. Föreningslivet står för en stor del av utbudet.	😊

Kultur	Musikskolan lokaliserad till Värgårdsskolan till höstterminen 2014.	☹ Till stor del är musikskolan lokaliserad till Nya Värgårdsskolan. Pga. att vissa beslutade ombyggnadsåtgärder ej är genomförda kommer viss undervisning att bedrivas i Folkets Hus under hösten. Till VT start är Musikskolan i helhet lokaliserad till Värgårdsskolan.	☹
---------------	---	---	---

😊 = Uppfyllt (5)

☹ = Delvis uppfyllt (2)

☹ = Ej uppfyllt (0)

Årets verksamhet

Med gott ekonomiskt resultat från år 2013 och med tillförda medel inför 2014 har verksamheten hitintills kunnat genomföras enligt planering.

Särskilt stöd har kunnat riktas till idrottsföreningar som har varit i behov av ekonomiskt stöd för drift av egna anläggningar.

Förvaltningen har varit delaktig i planeringen av Värgårdsskolans utemiljö med konstgräsplan, friidrottsarena och multisport arena liksom konstgräsplan IP Kisa.

Sommarsimskolor har genomförts på fyra platser i samarbete med Kinda/ Ydre Sparbank och lokala arrangörer. Med anledning av att Pinnarps badanläggning inte fått nyttjats av allmänheten samt den varma sommaren har nyttjandet av övriga badplatser ökat och därmed behov av mer tillsyn och underhåll.

Natur och kulturguidningar har genomförts med stort deltagande samt till stor belåtenhet för de besökande. Riktad verksamhet har skett till barn familjer vid Föllingsödagen och Kampen om Klevbergsdalen på Hallstad ängar.

Biblioteken har varit sommaröppna med endast begränsad stängning. Personalen upplever stor belåtenhet från våra biblioteksbesökare för denna service. Självbetjäning vid bibliotekslån möjliggör att annat arbete parallellt kan utföras av bibliotekspersonal.

Framtida kulturskola är utredd genom extern utredare i samarbete med personal från såväl egen förvaltningen och Barn och utbildningsförvaltningen. Nämnden har tagit beslut om Kulturskola med de tillförda ämnena dans och teater med start fr om HT 2015.

Musikskolans konserter framförs med stor skicklighet av musikeleverna med starkt stöd av duktiga musiklärare. Två sommarmusikanter har varit anställda under två veckor och förnöjt på såväl äldreboende, förskolor samt på allmänna platser.

Fritidsgårdens återkommande veckoverksamhet besöks av många ungdomar. Särskild kil - och tjeigruppverksamhet genomförs till stor belåtenhet. Lovverksamhet har genomförts såsom skidresa och sommarläger.

Utredning om kvarteret Vråken och Kisa Emigrantmuseum har inletts. Utredningen kommer att slutredovisas till årsskiftet.

Internkontroll är utförd enligt framtagen plan.

Ekonomi

Rikt punkt 67%

KFN (tkr)	Budget 2014	Årsprognos 2014	Utfall 2014:2	Utfall 2013:2	% 2014:2
Intäkter	1 185	1 800	1 519	1 403	128%
Kostnader	18 005	18 620	12 886	12 670	72%
Nettokostnader	16 820	16 820	11 368	11 267	68%
Budgetavvikelse		-			

Ekonomi är i balans.

Med vissa skilljaktigheter mellan verksamheter bedöms budgeten vid årsskiftet vara i full balans.

Personalkostnader inom fritidsgårdsverksamheten har ökat något beroende på extra kostnader i samband med lovverksamhet

Även kostnader för underhåll av friluftss - och badanläggningar kommer att få ett större kostnadsutfall än tilldelad budget. Sommarens värme har bl. a visat på ökat kontroll och underhåll av dessa anläggningar.

Motionsspår i Björkfors har förbättrats till stor belåtenhet men med ökat kostnadsutfall.

Investering

Rikt punkt 67%

KFN (tkr)	Budget 2014	Årsprognos 2014	Utfall 2014:2	Utfall 2013:2	% 2014:2
Inkomster	-	-	-	-	-
Utgifter	250	400	122	106	49%
Nettoutgifter	250	400	122	106	49%

Investeringen omfattar två objekt, miljötoalett Trossbonäs och Ledlampsarmatur elljusspår Rimforsa.

Miljötoalett Trossbonäs badplats är installerad och kommit i bruk till sommarsäsongen.

Ledlampsbelysning till elljusspåret i Rimforsa är beställd och beräknas att vara klar till den 15 september.

Kostnaderna för belysningen överstiger beräknad kostnad, men bedöms inrymmas i ramen för 2015 års budget.

Framtiden

Framtiden upplevs som positiv.

Med stora satsningar på anläggningar för idrott och en beslutad Kulturskola utan ekonomiska begränsningar på nuvarande verksamhet så ser både nämnd och förvaltningens personal positivt på närliggande framtid.

Det finns många utmaningar och uppgifter att lösa innan anläggningarna är i fullt bruk och innan Kulturskolan finns i funktion men med den entusiasm som nämnd och förvaltning visar så ser framtiden ljus.

Nyckeltal

Redovisas vid årsbokslut

Barn- och utbildningsnämnden

Ordförande:
Pontus Wessman

Förvaltningschef:
Agneta Gatel

Verksamhetsuppdrag och organisation

Barn- och utbildningsnämndens verksamhet omfattar barnomsorg, skola och vuxenutbildning. Dessa är fördelade på åtta enheter: Horn/Hycklinge och Björkfors med skola och förskola, Rimforsa skola, Rimforsa förskolor, Kisa förskolor, Bäcksolan, Värgårdsskolan 4-6, Värgårdsskolan åk 7-9 samt Lärcentrum med vuxenutbildning och Allhamra gymnasieskola. För varje enhet ansvarar rektor respektive förskolechef. Det finns även en enhet för elevvård, Elevhälsan, som samordnas centralt.

Ledning av verksamheterna

Rektorer och förskolechefer har ett eget resultatansvar samt uppdrag att säkerställa god kvalitet i verksamheterna. Ledningsgruppen har gemensamt ett stort ansvar för verksamheternas utveckling och det systematiska kvalitetsarbetet. Det administrativa stödet på respektive enhet avser att ge möjlighet till pedagogisk ledning. Varje ledare ska, inom den givna budgetramen, organisera sin verksamhet på bästa möjliga sätt med avseende på målen för verksamheten.

Grundläggande värden

Styrdokumenterna anger den värdegrund som ska genomsyra alla verksamheter. Huvudmannen ansvarar för att möjliggöra arbetet med att uppfylla dessa värden och verksamheternas mål genom att, fastställa lämplig organisation, fördela resurser efter behov och svara för att verksamheten bedrivs i ändamålsenliga lokaler.

Utifrån prioriterade utvecklingsområden, inom ramen för de nationella styrdokumenterna, skapar huvudmannen en bra grund för kontinuerligt förbättringsarbete. Barn- och utbildningsnämnden prioriterar nedanstående utvecklingsområden:

Miljö – hälsa

Kunskapsutveckling

Samverkan – omvärldsorientering

Delaktighet och inflytande

Dessa utvecklingsområden samverkar med kommunens övergripande strategiska mål: Kommunikation/infrastruktur, Näringsliv, Samverkan, Kompetens, Agenda 21, Marknadsföring och Kultur. Resultatet av arbetet med de strategiska målen redovisas var för sig under nedanstående rubrik "Mål och måluppfyllelse".

Mål och måluppfyllelse

Strategiskt område	Mål 2014	Måluppfyllelse	Prognos helår
Kommunikation/ Infrastruktur	All pedagogisk personal i skolan ska ha eget IT-verktyg.	☹ Bärbara datorer till fast anställda pedagoger i skolan. Tillgång till dator på fritids och i förskolan.	☺ Förutsättningar finns

Näringsliv	Entreprenöriellt lärande genomförs och synliggörs i all verksamhet.	☹️ Utbildning pågår i samtliga verksamheter. Entreprenöriellt förhållningssätt i undervisningen vanligt.	☹️ Behöver arbetas vidare med och förankras i samtliga verksamheter.
Samverkan	Vi har tillgång till specialistkompetens på områden för elever i behov av särskilt stöd.	☹️ Tillgången på specialistkompetens har ökat betydligt under senaste året. Både i form av special-pedagog och skolpsykolog.	😊 Skolpsykolog bör kunna upphandlas under hösten.
Kompetens	Vi har spetskompetens i entreprenöriellt lärande och ITK.	☹️ Genom kompetensutveckling och utvecklingsgrupper i alla verksamheter får vi fler och fler med spetskompetens.	😊 Ska finnas tillgång till handledning och stöd för alla verksamheter inom detta område.
Hållbar utveckling	Alla verksamheter har en plan för att genomföra grön flagg.	☹️ Fler och fler klara. Framför allt upp till och med åk 6.	☹️ Flera planer färdigställs under läsåret 14/15
Marknadsföring	Vi tar en aktiv roll i en kommungemensam strategi och lyfter fram våra goda resultat och bra verksamheter.	☹️ Ett av våra största utvecklingsområden. Hemsidan måste utvecklas och marknadsföringen samordnas mellan enheterna	☹️ Kan bli bättre under läsåret 14/15, men inte klart
Kultur	Plan för utveckling av kulturskola tas fram i samverkan med verksamheterna och Kultur- och fritid.	☹️ Samarbetet påbörjat och planer diskuteras.	☹️ Behövs minst ett läsår till för planering.

😊 = Uppfyllt (3)

☹️ = Delvis uppfyllt (3)

☹️ = Ej uppfyllt (1)

Årets verksamhet

Kostnaderna för årets verksamhet har ökat och ligger nu mer i nivå med snittet i riket för förskola och skola. Det är framför allt personalkostnaderna som har blivit högre än planerat. Vissa icke lagstadgade insatser är fortsatt prioriterade då de bidrar till betydande ökad kvalitet i verksamheterna. Genom ett systematiskt arbete med uppföljning av budget och prioriteringar finns möjlighet att få budget något mer i balans.

Ekonomi

Utfallet för delårsbokslutet visar en nettokostnad på 143 292 tkr, vilket motsvarar en förbrukning av helårsbudgeten med ca 70%.

Drift

BUN (tkr)	Budget 2014	Årsprognos 2014	Utfall 2014:2	Utfall 2013:2	Riktpunkt 67% % 2014:2
Intäkter	16 732	19 410	15 815	13 759	95%
Kostnader	222 822	230 000	159 107	146 390	71%
Nettokostnader	206 090	210 590	143 292	132 630	70%
Budgetavvikelse		- 4 500			

Antal barn/elever i våra verksamheter har ökat något men är i stort sett oförändrat från tidigare år. Vi kan dock se en liten ökning de närmaste åren. De kostnader som generellt sett ökat under året är lönekostnader, vilka måste finansieras genom verksamhetsanpassning.

Antal inskrivna barn/elever i kommunen 15/4-14
 Förskolan: 425 (Horn 55, Kisa 156, Rimforsa 214)
 Förskoleklass: 103
 Årskurs 1-9: 962
Summa: 1490

Förskolan

Verksamheten totalt hålls inte inom given ram. Det är framför allt personalkostnaderna som ligger högre än beräknat. En del av förklaringen ligger i att Rimforsa har utökat med en avdelning. I övrigt ligger barnantalet så långt vi kan se på en jämn nivå. I april var det 425 barn vilket kan jämföras med föregående år då det var 438. Det finns fortfarande ett ökat behov av särskilt stöd för att alla barn ska kunna lära och utvecklas utifrån sina särskilda förutsättningar. Ett specialpedagogiskt stöd kan ge bättre förutsättningar för barnen på längre sikt.

Vårdnadsbidrag är en kostnadsökning vi inte riktigt räknat med eftersom vi inte sett någon ökning tidigare. Till och med augusti 2014 har vi i snitt betalat ut 18 vårdnadsbidrag, vilket kan jämföras med 2013 års snitt i augusti som var 15 vårdnadsbidrag. 18 vårdnadsbidrag motsvarar en kostnad på ca 650 tkr/år.

De två friförskolorna medför en ökad kostnad för kommunen eftersom vi betalar ut en snittsumma per barn till verksamheter som vi inte har möjlighet att påverka. De samordningsvinster man kan skapa i den egna verksamheten försvinner så att säga.

Grundskolan inklusive förskoleklass, grundsärskola och fritidshem

Verksamheterna grundskola och fritids visar på ökade driftskostnader. Även här är det framför allt personalkostnaderna som har ökat. I april 2014 var antalet barn på fritids 365 st., vilket är ungefär lika många som tidigare.

En händelse som medfört ökade kostnader är flytten av Stjärneboskolans verksamhet till den nya Värgårdsskolan. På kort sikt blev detta något dyrare än beräknat men på längre sikt förväntar vi oss vissa samordningsvinster i och med att Värgårdsskolan nu innehåller elever från årskurs 4 till och med årskurs 9.

En tydlig kostnadsökning gäller för gruppen nyanlända barn/elever, som har ett stort behov av stöd. Kinda kommun tog emot många barn och ungdomar i verksamheterna. De ska naturligtvis få det stöd som de har rätt till. Skollagens krav på utökat stöd för elever med särskilda behov är tydligt och gäller för alla. BUN har som mål att särskoleelever ska integreras i större klasser vilket medför högre kostnader än om eleverna skulle samlats i en egen klass. Det innebär att även för denna grupp har personalkostnaderna ökat. Vad gäller grundsärskolan så visar tertialen ett underskott på nästan 800 tkr.

Utveckling av IT i skolan har prioriterats och medel för att täcka kostnaderna har tillsatts. Det har dock visat sig att dessa medel inte har räckt för att täcka det behov som finns. En utredning angående behovet av datorer, samt hur kostnaden mellan IT och läroböcker bör fördelas, har startats i ledningsgruppen. En kostnadsprognos tas fram inför nästa år.

Sist men inte minst återkommer interkommunala ersättningar som en svår post att förutspå. Det beror till största delen av fler elever med särskilda behov som placeras i annan kommun av olika anledningar. Detta medför stora kostnader för kommunen.

Gymnasieskola/gymnasiesärskola/vuxenutbildning

Även gymnasieverksamheten i kommunen håller sig strax utanför de givna ramarna. Kostnader för gymnasieelever som väljer att studera olika yrkesprogram är mycket svåra att prognostisera. Priset för dessa är mycket högre och varierar mer än de teoretiska högskoleförberedande programmen. Dessutom har vi en fortsatt ökning av antalet elever som läser fyra år, vilket är mycket kostnadskrävande. Antalet gymnasieelever som studerar i Kinda har minskat något. Det låga söktrycket till industriprogrammet gäller hela Östergötland.

För vuxenutbildningen har det avsatts kommunala medel för att vi ska kunna bevilja utbildningar utöver den grundläggande nivån, men vi vet ännu inte i vilken utsträckning det kommer att användas. Vuxenutbildning följer beräkningarna. För att kunna hålla en god kvalitet sker samläsning av kurser mellan vuxenutbildningen och gymnasiet. Det innebär att vi kan fortsätta med att erbjuda ett brett kursutbud för grundläggande vuxenutbildningen utan större kostnader.

Nytt för höstens verksamhet på Allhamraskolan är den Arbetsmarknadsutbildning som Lärcentrum har fått i uppdrag att genomföra. Just nu är det mellan 10-15 deltagare men det finns utrymme för ca 20 st. Några av de som deltar i utbildningen har redan fått arbete. Det här är en utbildning som bidrar till ökad kvalitet i verksamheten för hela Allhamra och som kan generera underlag för tjänster och investeringar.

En osäker kostnadspost gäller all verksamhet för nyanlända. Till exempel har ensamkommande flyktingungdomar självklart ett stort utbildningsbehov. Inom det området finns också ett stort behov av stöd och kompetensutveckling till personalen. SFI-utbildning, som utgör en stor del av undervisningen inom lärcentrum, är också resurskrävande och det är svårt att täcka de behov som uppstår.

Investeringar

Nedanstående investeringsbudget gäller mindre investeringar som görs löpande under året. Dessa investeringar diskuteras och prioriteras i BUNs ledningsgrupp. Förskolornas och skolornas utemiljöer är prioriterade samt utrustning och inredning för nya Värgårdsskolan 4-6. Prognosen är att 800 tkr förbrukas.

Investeringsredovisning i sammandrag, tertial 2 2014

BUN (tkr)	Budget 2014	Årsprognos 2014	Utfall 2014:2	Utfall 2013:2	Riktspunkt 67% % 2014:2
Inkomster	-	-	-	-	-
Utgifter	800	800	575	202	72%
Nettoutgifter	800	800	575	202	72%

Framtiden

De investeringar som gjorts på Värgårdsskolan och dess område, bidrar till en positiv utveckling som kommer hela Kinda kommun till del på sikt. Kortsiktigt innebär dock flytten från Stjäneboskolan att Värgårdsskolan 4-6 och 7-9 kommer vara något mer kostnadskrävande. Med tiden ska det emellertid gå att finna samordningsvinster i verksamheterna.

Även för förskolan kommer vissa kostnadsökningar i samband med utökning av lokaler i Rimforsa. De två nya avdelningarna på Björkliden kommer att behöva viss ny utrustning och inredning. Om barnantalet fortsätter att öka kommer det även att krävas en utökning av personal på förskolan. Dessa kostnadsökningar blir ju alldeles nödvändiga relaterade till de kommunövergripande målen om ökad inflyttning.

Bäckskolan har ett stort behov av upprustning och underhåll. Det gäller såväl utomhusmiljön som lokaler med avseende på korridorer och personalutrymmen.

IT är ett prioriterat utvecklingsområde, dels med utgångspunkten i likvärdighetsaspekten, men även som en anpassning till samhällsutvecklingen och som ett naturligt arbetsredskap för pedagogerna. Det kommer att vara en stor kostnadspost för förvaltningen under överskådlig tid. Det gäller att hitta en rimlig nivå och en balans mellan olika pedagogiska redskap/läromedel.

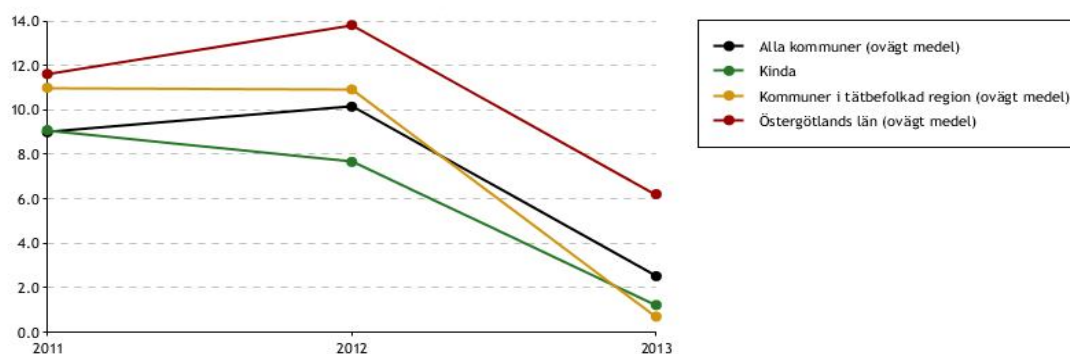
Behovet av utbildning och stödinsatser för våra nyanlända kommer med all säkerhet att öka. Många nyanlända har stort behov av stöd vilket kommer ställa stora krav på verksamheten.

Genom de förändringar som gjorts finns möjlighet att hantera både ökande och minskande barn- och elevunderlag inom befintliga lokaler, men i vissa avseenden kommer särskilda anpassningar att behöva ske.

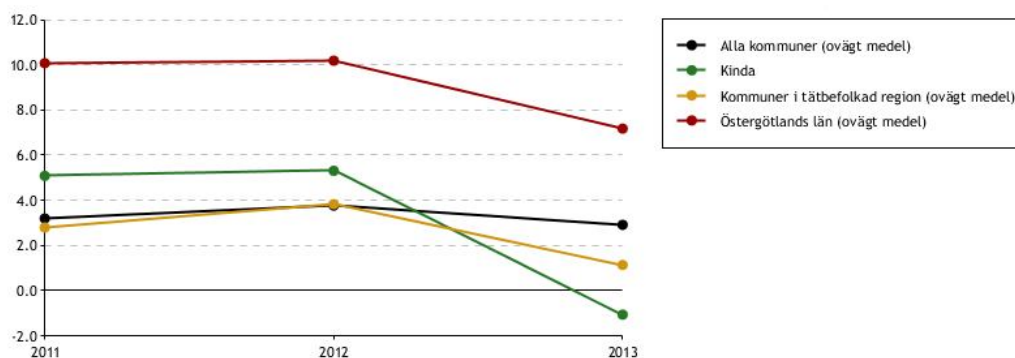
Framför allt behövs nu en grundlig genomgång av behoven på "Rimforsas skolområde". Det gäller både kök/matsal, skola/personalutrymmen och förskolan i anslutning till skolan. Närområdet med koppling till fritidsaktiviteter och idrott berörs vilket innebär att det behövs ett helhetsfokus på det här området.

Nyckeltal

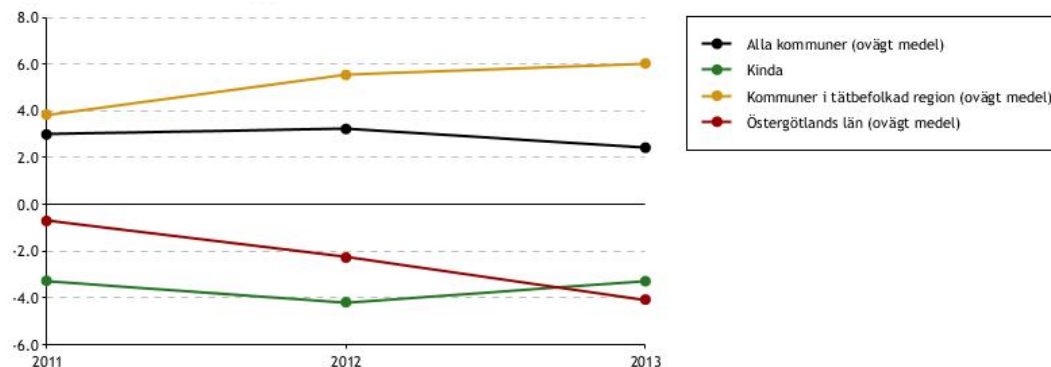
Avvikelse redovisad kostnad och strukturårsjusterad standardkostnad förskola och skolbarnomsorg, andel (%) (Värde):



Avvikelse redovisad standardkostnad och strukturårsjusterad standardkostnad grundskola, andel (%) (Värde):



Avvikelse redovisad kostnad och strukturårsjusterad standardkostnad gymnasieskola, andel (%) (Värde):



Socialnämnden

Ordförande:
Pontus Wessman

Tf förvaltningschef:
Per-Olof Andersson/Sylvia Mossberg

Verksamhetsuppdrag och organisation

Socialnämnden fullgör med stöd av socialtjänstlagen (SoL) kommunens uppgifter inom socialtjänsten och vad som i lag sägs om socialnämnd. Nämnden har också ett ansvar att följa lagen om särskilt stöd och service till vissa funktionshindrade (LSS) och att ge den hälso- och sjukvård (HSL) som åvilar kommunen genom lagstiftning eller avtal.

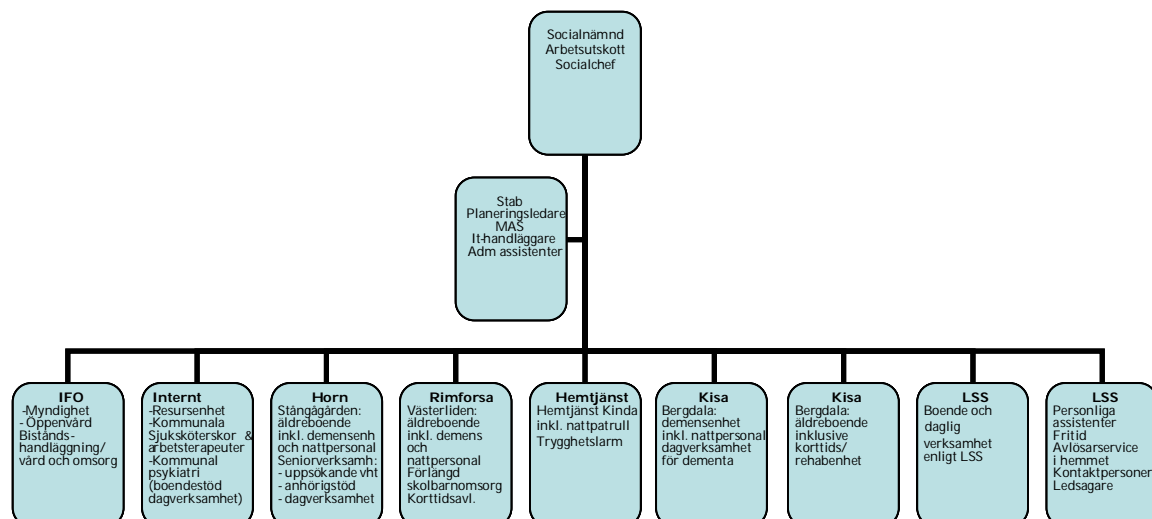
Socialnämnden ansvarar för kommunens äldre- och handikappomsorg såsom hemtjänst i enskilt boende, service och omvårdnad i särskilda boendeformer samt övrig äldreomsorg, LSS-verksamhet och kommunal psykiatri.

Socialnämnden ansvarar för kommunens individ- och familjeomsorg, allt i enlighet med vad som stadgas i socialtjänstlagen och övriga allmänna författningar. I uppgiften ingår bistånd till enskilda familjer, ungdomsvård, missbruksvård, tillämpning av LVU och LVM, mm.

Verksamhetsmål:

- att ge individuellt inriktade insatser
- att brukaren/klienten ges möjlighet till inflytande och delaktighet över de insatser som ges
- att den enskilde/familj/närstående får ett gott bemötande som präglas av respekt och lyhördhet
- att ärendehandläggning sker på ett rättssäkert vis och med korta handläggningstider
- att särskilt beakta barnperspektivet
- att verksamheten bedrivs med personal som har ändamålsenliga förutsättningar och kompetens
- att verksamheten bedrivs i ändamålsenliga lokaler

Organisation:



Mål och måluppfyllelse

Strategiskt område	Mål 2014	Måluppfyllelse	Prognos helår
Kommunikation/ Infrastruktur	Minska biståndsbedömarnas resor med 50 procent till LIU jämfört med 2013, genom att nyttja IT-media till att genomföra vårdplaneringskonferenser.	☹ Erforderlig teknik och metoder för IT-media fattas hos båda huvudmännen varför målet inte kunnat uppfyllas.	☹ Arbetet med att upparbeta metoder och att anskaffa nödvändig utrustning pågår på länsnivå och bör fortskrida under resten av året.
Näringsliv	Under 2014 utveckla en plan samt påbörja arbete för hur förvaltningen ska ligga i topp vad gäller öppna jämförelser inom förvaltningens samtliga verksamheter.	☹ Planen är inte utvecklad och arbetet med hur förvaltningen ska ligga i topp vad gäller öppna jämförelser är inte påbörjat.	☺ Att under sista kvartalet utveckla en plan och förbereda hur arbetet ska genomföras inför 2015.
Samverkan	Genom samverkan med andra myndigheter, företag och organisationer möjliggöra att minst 20 personer kommer ut i egen försörjning.	☺ Uppskattningsvis har ca 55 personer kommit ut i egen försörjning under 2014 genom: <ul style="list-style-type: none"> • Intensivteamet • Hjärta till Hjärta • Daglig verksamhet enligt LSS. • Försörjningsstöd (IFO). 	☺ Att trenden med minskade kostnader för försörjningsstöd fortsätter till följd av att fler personer kommer ut i egen försörjning, genom fortsatt proaktivt arbete inom socialförvaltningen och i samverkan med andra centrala aktörer.
Kompetens	Identifiera genom prestandajämförelse minst två kommuner som sänkt kostnaderna för försörjningsstöd genom aktiva insatser med arbetsförmedling och andra aktörer. Utveckla liknande verksamhet på hemmaplan. Utveckla socialförvaltningens verksamhet inom äldreomsorg och LSS genom prestandajämförelse med andra kommuner.	☹ Försörjningsstöd har under året arbetat intensivt med sökande, etablerad samverkan med AF, Försäkringskassan och Landstinget, studiebesök i bla Västervik, deltagande i Samordningsförbundet. ☺ Arbetsmarknadsenhet i samverkan med KS finns. ☹ Verksamhetsutveckling inom äldreomsorgen har fokuserat på kvaliteten på insatserna bl a med hjälp av prestandajämförelse. ☹ Verksamhetsutveckling inom LSS har fokuserat på sysselsättning och boende för att möta upp brukares behov bl a med hjälp av prestandajämförelse med andra kommuner.	☺ Prestandajämförelser utifrån kostnad per brukare alt annat kostnadsmått i kombination med kvalitetsaspekter i det fortsatta arbetet.

Hållbar utveckling	Genom hälsofrämjande aktiviteter minska förvaltningens sjuktal. Socialförvaltningen ska på ett tydligt sätt inom sitt verksamhetsområde vara drivande i miljöfrågor. Källsortering ska vara genomförd.	☹️ Medarbetarna kan utnyttja friskvårdspeng för att öka sina förutsättningar att vara friska. Sjuktalet inom socialförvaltningen följer kommunens kurva med en 1-procentig ökning. Medverkan i kommunövergripande miljöarbete.	☺️ En ambition finns att chefer på ett mera strukturerat sätt än tidigare betonar vikten av minskad ohälsa vid medarbetarsamtal och rutiner för medarbetares sjukskrivning.
Marknadsföring	Plan för byggande av trygghetsboende i Kinda ska tas fram.	☺️ Plan för trygghetsboende är framtagen.	☺️ Plan för trygghetsboende är framtagen.
Kultur	Aktiva åtgärder ska vidtas så att kultur och föreningsutbudet kan användas av förvaltningens samtliga brukare.	☺️ Aktiviteter för att kultur och föreningsutbudet kan användas av förvaltningens samtliga brukare pågår.	☺️ Aktiviteter för att Kultur och föreningsutbudet kan användas av förvaltningens samtliga brukare är en ständig process.

☺️ = Uppfyllt (4)

☹️ = Delvis uppfyllt (3)

☹️ = Ej uppfyllt (0)

Årets verksamhet

Socialförvaltningens verksamhet presenterar ett underskott till och med andra tertialen. Underskottet förorsakar att samtliga områden inom socialförvaltningens område har ålagts att ha en återhållsam hantering av ekonomin med syfte att vid årsskiftet i högre grad uppnå en budget i balans. Ett besparingsuppdrag som beslutas av socialnämnden kan väntas under tredje tertialen 2014.

Under det första halvåret har kostnaderna inom Individ- och familjeomsorgen legat betydligt över ram. Detta har orsakats av många komplicerade ärenden rörande barn och vuxna och missbruksvård som krävt externa placeringar. De flesta av dessa insatser har kunnat avslutas eller planats ut varför utfallet på årsbasis förväntas bli mera positivt såvida ingen ny tillströmning av ärenden tillkommer.

LSS-verksamheterna har haft ett ökat antal insatser för brukare med särskilda behov. Det är högst påtagligt att målgruppen har utökats med andra diagnosgrupper med andra behov av insatser i form av boende, stöd och daglig verksamhet vilket ställer stora krav på verksamheten i form av aktuella tillgängliga resurser men även medarbetarnas kompetens och ett närvarande ledarskap.

Kommunens övertagande av hemsjukvården inleddes i januari och fram tills nu har verksamheten utvecklats på ett gynnsamt sätt. Antalet patienter är något färre än vid övertagandet men de patienter som finns är i behov av mer resurser än i januari.

Det finns en brist på sjuksköterskor i hela länet. Även om Kinda kommun till viss del lyckats med rekrytering blir vikariekostnaderna höga eftersom vi tvingats använda externa leasingföretag för att täcka de ordinarie sjuksköterskornas sommarsesemestrar.

Sammantaget har verksamheterna inom hemtjänst och särskilt boende en budget i balans. Det gedigna värdegrundsarbetet som bedrivits bland äldreomsorgens personal har haft stor genomslagskraft och ger goda resultat i form av stor andel nöjda brukare. Inom äldreomsorgens särskilda boenden har det mestadels funnits

en balans mellan tillgång och efterfrågan. Även ärendemängden inom hemtjänsten har hållit sig på en tämligen oförändrad nivå.

Ekonomi

Utfallet för socialförvaltningen under tertial 2 är en nettokostnad på 123 766 tkr, vilket motsvarar en förbrukning av helårsbudget på 70 procent (riktpunkten är 67 procent). Utfallet mot budget under perioden var negativ, ca -4 100 tkr eller 3,4 procent sämre än budgeterat.

Drift

SN (tkr)	Budget 2014	Årsprognos 2014	Utfall 2014:2	Utfall 2013:2	Rikt punkt 67%
					% 2014:2
Intäkter	42 933	42 933	26 540	25 527	62%
Kostnader	218 783	225 383	150 306	135 596	69%
Nettokostnader	175 850	182 450	123 766	110 069	70%
Budgetavvikelse		- 6 600			

Individ- och familjeomsorg:

Periodens utfall visar på ett underskott mot budget med ca 2 600 tkr, vilket framförallt förklaras genom ekonomiskt bistånd om -2 428 tkr, institutionsvård av vuxna om -1 660 tkr samt institutionsvård av barn om -801 tkr. Kostnaderna för ekonomiskt bistånd är 9 procent lägre än motsvarande period föregående år medan kostnaden för institutionsvård av vuxna är 105 procent högre och kostnaden för institutionsvård av barn är 67 procent högre än samma period 2013.

Handikappomsorg:

Handikappomsorgen visar ett negativt utfall under perioden om ca 4 100 tkr, varav LSS- och LASS-verksamhet, inklusive köp av externa platser, visar ett negativt utfall om 3 680 tkr och psykiskt funktionshindrade ett negativt utfall om 452 tkr jämfört med budget.

Äldreomsorg:

Utfallet under perioden inom äldreomsorg blev ca 3 200 tkr bättre än budgeterat, varav Särskilt boende stod för det största bidraget. Hemsjukvården visar ett positivt utfall mot budget och Ordinärt boende, förebyggande verksamheter och Resursenheten visar små avvikelser mot budget.

Prognos för helår 2014:

Prognosen för årets verksamhet bedöms vara ett underskott om ca 6 600 tkr jämfört med budget, framförallt beroende av det ökade behovet av försörjningsstöd samt höga kostnader för institutionsplaceringar och handikappomsorg. Försörjningsstödet bedöms bidra med ett negativt utfall om ca 3 600 tkr, institutionsvård för barn och vuxna med ca 3 300 tkr och externa placeringar inom handikappomsorgen med ca 3 100 tkr. Övrig handikappomsorg bedöms bidra negativt med ca 3 100 tkr.

Särskilt boende bedöms bidra med ett positivt utfall mot budget med ca 3 200 tkr och övrig äldreomsorg med ca 700 tkr. Övriga verksamheter, såsom strategiska satsningar, administration, arbetsmarknadsenheten etc bedöms tillsammans bidra positivt med ca 2 600 tkr.

De största osäkerhetsfaktorerna för helårsprognosen bedöms vara:

- Individ och familjeomsorg: antalet institutionsplaceringar
- Handikappomsorg: omfattningen av externa placeringar
- Äldreomsorg: ökade behov av omvårdnadsinsatser på Särskilt boende

Investeringar

I investeringsplanen finns för 2014 upptaget 800 tkr för löpande investeringar samt 800 tkr för investeringar kopplade till kommunens övertagande av hemsjukvården. Under de två första tertialen har 212 tkr, eller 13 procent av budgeten använts till investeringar. Prognosen är att dessa investeringsmedel inte tillfullo kommer

att förbrukas under 2014 då kostnader för hemsjukvårdens flytt till nya lokaler sannolikt infaller först under år 2015.

Riktpoint 67%

SN (tkr)	Budget 2014	Årsprognos 2014	Utfall 2014:2	Utfall 2013:2	% 2014:2
Inkomster	-	-	-	-	-
Utgifter	1 600	800	212	287	13%
Nettoutgifter	1 600	800	212	287	13%

Förutom de löpande investeringarna ovan tillkommer eventuellt investeringar som rör förvaltningen, som i viss mån kan påverka utfallet i investeringsbudget och drift redan under år 2014, såsom:

- Gruppbofastad LSS
- Flytt av verksamheter till nya lokaler i Stjärnebo skola

Framtiden

Viktiga framtidsfrågor för socialförvaltningen är hur åldersutvecklingen kommer att påverka efterfrågan av olika insatser. Att utveckla olika former av förebyggande insatser som ökar äldre människors självständighet och möjlighet till ett aktivt deltagande i samhällslivet är därför av största vikt.

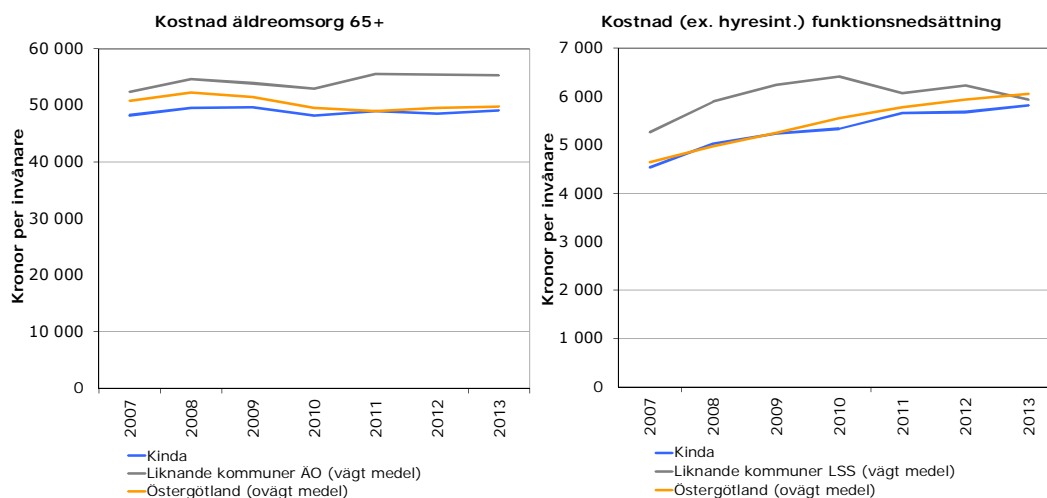
Att ha tillgång till medarbetare med god kompetens är en framtidsfråga. Vi vet att det inom våra olika verksamheter förekommer stora pensionsavgångar framöver och att vi behöver framstå som en attraktiv arbetsgivare för att exempelvis locka till oss unga medarbetare.

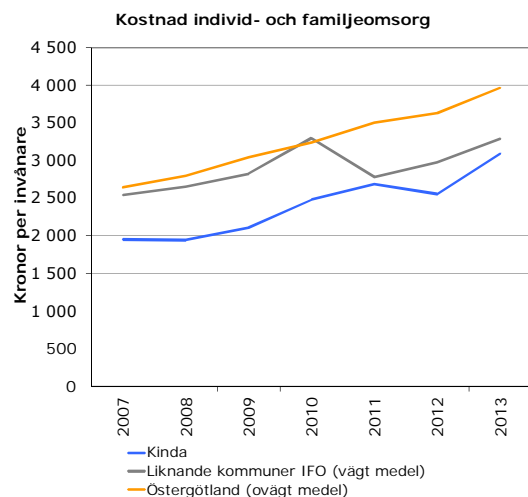
I ett framtidsperspektiv är det viktigt att i större utsträckning än tidigare utveckla samverkansformer och nätverk mellan kommuner och andra externa aktörer för att gemensamt kunna driva frågor och därmed uppnå större vinster av olika slag.

Vad som händer i omvärlden påverkar vår interna verksamhet i hög grad. Vi har att följa olika verksamheters utveckling inom alla våra områden för upparbeta den beredskap vi behöver för att möta behoven inom våra olika områden.

Nyckeltal

Kurvorna nedan visar kostnaden per invånare i jämförelse med andra kommuner som har upp till 10 000 invånare samt i jämförelse med samtliga kommuner i Östergötland.





Tabellen nedan visar utfallet av indextalen för Kinda som beräknar hur mycket den redovisade kostnaden avviker i procent från den strukturårsjusterade standardkostnaden. En positiv avvikelse innebär att kommunen har en kostnadsnivå som är högre procentuellt sett än vad strukturen motiverar, en negativ avvikelse visar på en kostnadsnivå som är lägre än vad strukturen i kommunen motiverar.

År 2013	Äldreomsorg	Individ och familjeomsorg	LSS	Totalt exkl LSS
Kinda	-8,2	-2,4	-3,1	-3,4
Länet	-10,4	11,7	-1,6	-0,3

Källor: Räkenskapssammandraget hos SCB.

Överförmyndarnämnden

Ordförande:
Göran Olsson

Handläggare:
Gerd Jörbo

Verksamhetsuppdrag och organisation

Överförmyndarnämnden har bl.a. att utse och ansöka hos domstol om förordnande av förvaltare och god man för personer som är i behov av biträde med att bevaka sin rätt, förvalta sin egendom och sörja för sin person. Verksamheten är en myndighetsutövande och helt lagreglerad och styrs främst av bestämmelser i föräldrabalken vilka är tvingande.

I verksamheten ingår att utöva tillsyn över hur de olika ställföreträdarna (förmyndare, gode män och förvaltare) sköter sina huvudmäns ekonomi och bevakar deras rättigheter/skyldigheter. Tillsynen sker främst genom granskning av årsredovisningar. Överförmyndaren fastställer arvoden till ställföreträdarna, godkänner uttag från spärrade konton, lämnar tillstånd i rättshandlingar, t ex testamenten, bouppteckningar, arvskiften, gåvohandlingar, köp och försäljning av fast egendom, upptagande av lån, kapitalplaceringar. I övrigt lämnar nämnden information och ger service till ställföreträdarna och allmänheten. Nämnden arrangerar årligen utbildning för ställföreträdarna.

Kinda och Vimmerby samverkar via en gemensam tjänstemannaorganisation med säte i Vimmerby. Båda kommunerna har egna nämnder i respektive kommun.

Mål och måluppfyllelse

Strategiskt område	Mål 2014	Måluppfyllelse	Prognos helår
Samverkan	Att minska sårbarheten, säkerställa tillgången till juridisk och annan erforderlig kompetens. Säkerställa en god kontinuitet i verksamheten och att underlätta rekrytering och fortlöpande kompetensutveckling av såväl medarbetare som ställföreträdare.	☹️ Sårbarhet kvarstår till viss del i verksamheten.	☹️
Kompetens	Delta i nätverksträffar inom Kalmar- och Östergötlands län. Delta i Föreningen Sveriges Överförmyndares årliga studiedagar. Hålla sig uppdaterad genom SKL:s riktlinjer.	😊	😊
Marknadsföring	Säkerställa snabb rekrytering av gode män för olika typer av uppdrag. En ökning av "svårare" uppdrag där det är svårt att få fram lämpliga gode män.	☹️ Dålig tillgång av ställföreträdare	☹️

😊 = Uppfyllt (1)

☹️ = Delvis uppfyllt (2)

☹️ = Ej uppfyllt (0)

Årets verksamhet

I våras tecknades ett avtal om samverkan mellan Kinda-Vimmerby-Åtvidaberg och Ydre kommun som träder i kraft 1/1- 2015. Huvudsäte blir i Vimmerby och Vimmerby kommun ansvarar för att arbeta fram en ny fungerande organisation. I den nya organisationen kommer varje kommun ha en överförmyndare i stället för överförmyndarnämnd. Ett överförmyndarråd bildas, ett opolitiskt forum där överförmyndarna i respektive kommun samlas för t ex erfarenhetsutbyte, råd och stöd i sin roll som överförmyndare. Vissa ärenden är mycket komplexa då kan överförmyndarrådet vara ett stöd för överförmyndarna i deras beslutstaganden.

99% av årsredovisningarna är granskade. I samband med granskningen tas ett beslut om arvodets storlek samt om det är kommunen eller huvudmannen som ska stå för arvodeskostnaden. De arvoden som ännu inte är utbetalda kan komma att belasta nämndens arvodesbudget.

Kinda kommun har ett avtal med Migrationsverket att ta emot ensamkommande flyktingbarn. Ett antal platser är avsedda för asylsökande och ett antal platser för barn som har fått uppehållstillstånd. Vi upplever att tillströmningen har ökat. Det vill säga att asylplatserna fylls på i snabbare takt. Vilket innebär att ärendemängden "ensamkommande barn" ökar. Ett problem som uppstår kan vara avsaknaden av gode män.

Ekonomi

Ärendemängden ökar något vilket innebär att arvodeskostnaderna ökar. Nämnden har inga intäkter. Verksamheten är en lagreglerad myndighetsutövning. Handläggarna ska vara uppdaterade vid förändringar i regelverket. Därför är löpande "utbildning" av handläggarna viktigt, vilket medför vissa kostnader. Nämndens stora fasta kostnader som inte går att påverka är arvoden till ställföreträdare samt personalkostnader (löner och utbildning). Under året har nämnden haft kostnader för en extra inkallad resurs i samband med granskning av årsredovisningar.

Prognosen för hela året kan bli ett smärre underskott. På grund av sjukdom är det nödvändigt att ta in en extra handläggares resurs vilket medför obudgeterade verksamhetskostnader. Kinda kommun står för 39% av de kostnader som eventuellt kan komma att överstiga den gemensamma verksamhetsbudgeten Kinda-Vimmerby för 2014.

Drift

ÖFM (tkr)	Budget 2014	Årsprognos 2014	Utfall 2014:2	Utfall 2013:2	Riktpunkt 67% % 2014:2
Intäkter	-	-	13	172	-
Kostnader	1 030	1 030	927	922	90%
Nettokostnader	1 030	1 030	940	750	91%
<i>Budgetavvikelse</i>		-			

266tkr kommer att återbetalas av Migrationsverket och Socialförvaltningen under 2014. Avser arvoden till gode män för ensamkommande barn. Nettokostnader är i verkligheten 682 tkr vilket innebär 67%.

Framtiden

Överförmyndarnämnden arrangerar i slutet av varje år en utbildningsdag. Samtliga ställföreträdare bjuds in att delta, även andra som ännu inte är förordnade gode män men som har visat intresse av godmans uppdrag bjuds in till utbildningen.

År 2015 kommer nämndens ansvar för utbildning av ställföreträdare att lagregleras.

År 2015 kommer även nämndens ansvar för utredningen som lämnas till Tingsrätten att lagregleras.

Tendensen är att ärendemängden generellt ökar något.

Avtalet Vimmerby kommun har tecknat med Migrationsverket om antal boendeplatser för ensamkommande barn kommer att utökas. Detsamma gäller troligtvis för kommande samverkanskommuner och Kinda kommun. Vilket kommer att påverka verksamheten med ökad ärendemängd.

Nyckeltal	2014	2013	2012
Godmanskap	105	103	103
Förvaltarskap	6	5	5
Förmyndarskap	18	15	
Arvodeskostnad gode män som betalas av kommunen	Klart till bokslut	415 000	350 000
Förvaltade medel	Klart till bokslut	42 800 000	40 150 000
Årsräkningar ej inlämnade i tid	Klart till bokslut	20	10
Antal anmärkningar på årsredovisningarna	Klart till bokslut	5	1
Antal gode män	87	75	64
Antal förvaltare	6	5	3

VA-verksamheten

Förvaltningschef:
Anita Silfver

Avdelningschef:
Staffan Andersson

Enhetschef:
Staffan Andersson

Verksamhetsuppdrag och organisation

Bakgrund

I Sverige tillgodoses behovet av vatten- och avloppstjänster i tätorter oftast av en allmän anläggning som kommunen ansvarar för. VA-verksamheten är ett s.k. naturligt monopol och kunderna kan inte välja vem som ska leverera vattentjänster utan det finns bara en leverantör. VA-verksamheten lyder därför under en speciallagstiftning. Denna speciallagstiftning reglerar bl. a prissättningen och möjligheten för kunderna att kontrollera avgiftsuttagets nivå.

En allmän förutsättning för VA-verksamheten är kommunallagens självkostnadsbegrepp. De avgifter som får tas ut av VA-kollektivet (fastighetsägarna som är anslutna till den allmänna anläggningen) är endast avgifter som täcker *nödvändiga kostnader* för de levererade tjänsterna. Huvudmannen för VA-anläggningen har också laglig rätt att ta ut *alla* nödvändiga kostnader genom avgifter och huvudmannen tar därmed ingen affärsrisk. Det är fullt tillåtet att skjuta till pengar till VA-verksamheten (t ex skattemedel) men det är inte tillåtet för VA-verksamheten att skjuta till medel till annan verksamhet.

Den första januari 2007 trädde "Lagen om allmänna vattentjänster" i kraft (LAV 07).

Den är en uppdatering av 1970 års VA-lag. En förändring är att lagen nu reglerar att den ekonomiska redovisningen ska ske *särskilt* för VA-verksamheten. Motivet är att tillgodose behovet av den information som krävs för att kontrollera, om de avgifter som tas ut, är korrekta.

VA-verksamheten i Kinda

VA-verksamheten i Kinda hanteras av VA och gatuenheten som är delar av Tekniska avdelningen. Verksamheten sköts därmed av personal som arbetar både med skattefinansierad verksamhet (ex kost, fastighetsdrift, gator och parker) och taxefinansierad verksamhet (vatten och renhållning). Precis som beskrivs ovan måste man hålla isär dessa verksamheter ekonomiskt. Nedan redovisas resultat- och balansräkning för VA-verksamheten i Kinda med tillhörande noter som förklarar posterna i resultat- och balansräkningen.

Mål och måluppfyllelse

Verksamhetsmål 2014	Måluppfyllelse	Prognos helår
Vatten		
Producera och leverera dricksvatten av god kvalitet. Omhänderta och behandla avloppsvatten på ett hygieniskt sätt samt säkerställa att miljöpåverkan minimeras.	☹️ Källaröversvämning med små materiella skador.	☹️
Möjlighet att lämna vattenavläsning via hemsidan.	😊	😊
Förnyelsetakt ledningar 0,3 %	😊 Planering för ledningsförnyelse Floragatan, Drottninggatan pågår.	☹️ Förnyelse av vattenledningar och serviser Floragatan och Drottninggatan.

😊 = Uppfyllt (1)

☹️ = Delvis uppfyllt (1)

☹️ = Ej uppfyllt (1)

Årets verksamhet

Målet för verksamheten är att "Producera och leverera dricksvatten av god kvalitet, omhänderta och behandla avloppsvatten på ett hygieniskt sätt samt säkerställa att miljöpåverkan minimeras".

Vid varje tid på dygnet finns en driftansvarig person som är tillgänglig.

På vattenverken planeras 120 provtagningar avseende mikrobiologiska parametrar (bakterier) och 21 provtagningar avseende kemiska parametrar.

Hos användare planeras 32 provtagningar avseende både kemiska och mikrobiologiska parametrar.

Länsstyrelsen har utfört analyser på grundvattentäkterna Bjärkeryd och Ydrefors inom ramen för miljöövervakningsprogrammet.

Drift och underhåll

Rotskärning har gjorts i huvudavloppsledning vid Nygårde i Kisa.

Horns vattenverk har rustats upp, en äldre träbyggnad har ersatts med ett nytt hus. All el och styrutrustning har bytts ut. Desinfektion med klor har avvecklats och ersatts med UV-ljus.

Läckage har konstaterats på Kisa vattentorn. Reparation av vattentornet planeras.

Förberedelse för reparation av vattentornet har gjorts i vattenverket. Styr och reglerutrustningen för renvattenpumpar har anpassats för drift med avställt vattentorn.

Under året har det varit tre mindre vattenläckor. Vattenläckorna har kunnat åtgärdas utan större påverkan för abonnent.

Under sommaren drabbades Kinda av ett kraftigt regn som medförde att vatten strömmade in i ett par källare. Hittills har inga krav på ersättning framförts.

Inför byggnation inom nytt detaljplaneområde i Björkfors har principlösning för VA-försörjning tagits fram.

Ekonomi

Prognos enligt budget.

Investeringar

Exploatering och utbyggnad av bostadsområden pågår i Rimforsa.

Exploateringsavtal är tecknat med Rimforsa Strand. Exploatören bygger ut VA-ledningar och överlämnar ledningarna efter färdigställande till kommunen. Etapp 1 är färdigställd och överlämnad. Etapp 2 återstår.

Övertagande har skett av överföringsledningar för vatten och avlopp mellan Rimforsa samhälle och Storgårdens planområde. Ledningsnäten med tillhörande pumpstationer inom planområdena Storgården och Norra Krågedal har tagits över av kommunen.

Exploateringsavtal är tecknat för planområdet Linnäs Udda. Exploatören bygger ut ledningarna och överlämnar ledningarna efter färdigställande till kommunen.

Avtal kommer att tecknats om VA-utbyggnad inom Södra Krågedal. Exploatören bygger ut VA-ledningar och överlämnar efter färdigställande dessa till kommunen.

Sanering VA

Förnyelse av vattenledningar och serviser inom området Floragatan – Drottninggatan.
Planering för utbyggnad av avlopp och tryckstegring av vattentryck i delar av Björkfors.
Prognos helår: 500 tkr.

VA Rimforsa Södra Krågedal

Byggandet av landförlagda vatten- och avloppsledningar från motellet till Storgården.
Prognos helår: 1 500 tkr.

VA Linnäs – Udda

Anläggningsarbetena är avslutade. Kostnader för ledningsrätter återstår.
Prognos helår: 100 tkr.

Dagvattenkulvert Hackel

Projektet beroende av Hackelprojektets tidplan. Inga åtgärder 2014.
Prognos helår: 0 kr

Granliden VA

Inga åtgärder 2014.
Prognos helår: 0 kr

Framtiden

Planförslag för nytt bostadsområde i Björkfors finns framme. Det nya området innebär utbyggnad av VA-ledningar och nybyggnad av tryckstegring för vatten.
Planarbete för nytt bostadsområde i Kisa (Granliden) pågår. Det nya bostadsområdet innebär utbyggnad av va-ledningar.
Framtida investeringsbehov kommer att vara stora för reinvesteringar i anläggningar byggda från 1950-talet och framåt
Säkerhetsarbetet med vattenförsörjningen kommer att öka, bl a genom ökat antal bindande krav i dricksvattenföreskrifterna.

EU:s ramdirektiv har vunnit laga kraft. Fastställandet av miljö kvalitetsnormer - vilket kommer att ha stor påverkan på VA-verksamheten inte minst kostnads mässigt har ännu inte skett.

Resultaträkning VA inkl. noter

tusentals kronor	Not	Prognos 2014	Utfall 2014:2	Bokslut 2013	Bokslut 2012
Verksamhetens intäkter					
brukningsavgifter		14 196	9 464	13 522	12 849
anläggningsavgifter	1	300	252	380	782
periodisering årets anläggningsavg.	1	-300	-252	-380	-782
periodisering tidigare års anläggningavg.		641	427	97	81
övriga intäkter	2	599	400	650	636
Summa intäkter		15 437	10 291	14 269	13 566
Verksamhetens kostnader					
personalkostnader		-3 842	-2 561	-3 549	-3 710
övriga kostnader	2	-8 551	-5 282	-7 227	-6 183
Avskrivningar					
avskrivning byggn o tekn anl	3	-2 078	-1 386	-1 970	-2 061
avskrivning maskiner och inventerier	3	-85	-57	-156	-156
Summa kostnader		-14 556	-9 286	-12 902	-12 110
jämförelsestörande post			0	-1 688	
Verksamhetens nettokostnader		880	1 005	-321	1 456
Finansiella intäkter		0	0	0	0
Finansiella kostnader	4	-880	-587	-1 042	-1 572
Resultat före extraord. poster		0	418	-1 363	-116
Extraordinära intäkter		0	0	0	0
Extraordinära kostnader		0	0	0	0
Årets resultat	5	0	418	-1 363	-116

tusentals kronor

Not 1:

Prognos för 2014 års anläggningsavgifter är 300 tkr.
2013 uppgick anläggningsavg till 380 tkr och 2012 till 782 tkr.
Dessa har periodiserats (som skuld i balansräkningen).
Avgifterna kommer återföras i resultatet i takt med att anläggningen förbrukas (schablon satt till 50 år).

Not 2:

Övriga intäkter är bl.a ersättning för gemensamma kostnader,

tusentals kronor

Not 3:

Avskrivningstider (huvudregel - bedömning görs för varje sep objekt)	
Fordon och maskiner	5 år
Inventarier	10 år
Vatten- och avloppsreningsverk, pumpstationer m.m	20-25 år
Vattentäkt vattentorn m.m.	33 år
Ledningsnät	50 år

Not 4:

Finansiell kostnad avser internränta med 2,5 % 2014. (2,9% 2013 och 4,2% 2012) och finansiella kostnader

Not 5:

2014 års prognostiserade resultat beräknas visa ett nollresultat.

Redovisningsprinciper

Årsredovisningen är upprättad i enlighet med lagen om kommunalredovisning och rekommendationer från Rådet för kommunal redovisning (RKR). Nedan följer en kort redovisning av hur Kinda tillämpar RKR:s rekommendationer och förklaring till eventuella avvikelser.

RKR 2:1 Särskild avtalspension och visstidspension

Rekommendationen behandlar hur överenskommelser om pensionsförmånerna särskild avtalspension och visstidspension skall klassificeras och vilka upplysningar som skall lämnas. Rekommendationen tillämpas vid årsbokslut.

RKR 3:1 Jämförelsestörande poster

Särredovisas när dessa förekommer i not till respektive post i resultaträkningen och/eller finansieringsanalysen. Som jämförelsestörande poster betraktas poster som är sällan förekommande och som överstiger 1 mkr. Rekommendationen tillämpas.

RKR 4.2 Redovisning av skatteintäkter

Den preliminära slutavräkningen för skatteintäkterna baseras på SKL:s decemberprognos vid årsbokslutet. Vid tertial 2 används augustiprognosen. Rekommendationen tillämpas.

RKR 6.2 Infrastrukturella investeringar

Ett bidrag till infrastrukturella investeringar som inte beslutas med stöd av lagen (2009:47) om vissa kommunala befogenheter ska redovisas som kostnad i resultaträkningen. Bidrag till infrastrukturella investeringar redovisas som jämförelsestörande post enligt ovan och som avsättning i balansräkningen. För närvarande inte aktuellt.

RKR 7:1 Upplysningar om pensionsmedel och pensionsförpliktelser.

Denna rekommendation anger vilka upplysningar som ska lämnas i årsredovisningen i syfte att ge en helhetsbild av pensionsförpliktelserna och förvaltade pensionsmedel. Rekommendationen tillämpas vid årsbokslut.

RKR 8:2 Sammanställd redovisning

I den sammanställda redovisningen ingår samtliga bolag och kommunalförbund där kommunen har minst 20 % inflytande i. I den kommunala koncernen ingår Kinda kommun och Stiftelsen Kindahus (100 %). Rekommendationen tillämpas men tillämpningen kan utvecklas. Ingen sammanställd redovisning görs vid delårsrapporten.

RKR 10.2 Avsättningar och ansvarsförbindelser

En avsättning är en skuld som är oviss vad gäller förfallotidpunkt eller belopp. En ansvarsförbindelse redovisas inte som en avsättning i balansräkningen utan som en upplysning så länge utflödet av resurser bedöms som ytterst litet. Rekommendationen tillämpas.

RKR 11.4 Materiella anläggningstillgångar

Rekommendationen reglerar definitionen av en materiell anläggningstillgång. Tillgångar avsedda för stadigvarande bruk eller som har en nyttjande period om minst 3 år klassificeras som anläggningstillgång om den har ett värde över ett halvt prisbasbelopp (drygt 20 tkr). Materiella anläggningstillgångar tas upp i balansräkningen till anskaffningsvärdet med avdrag för avskrivningar. Enligt rekommendationen ska komponentavskrivning tillämpas fullt ut from 2014. Kinda kommun kommer tillämpa komponentavskrivning fullt ut 2015, vilket är ett avsteg från rekommendationen. Internränta beräknas på tillgångarnas bokförda värde, år 2014 med 2,5 % (2013 med 2,9 %). Avskrivningar på tillgångar börjar 1/1 året efter investeringsprojektet avslutas, vilket är ett avsteg från rekommendationen, vilken anger att avskrivningen ska påbörjas när tillgången tas i bruk. Exploateringsverksamhet redovisas som en anläggningstillgång inte som en omsättningstillgång som rekommendationen anger. Omprövning och värdering av anläggningarnas beskaffenhet och värde görs i samband med årsbokslutet.

RKR 12.1 Immateriella tillgångar

Inte aktuellt.

RKR 13.2 Redovisning av hyres-/ leasingavtal

Rekommendationen behandlar redovisning av hyres- och leasingavtal. Ett leasingavtal klassificeras som finansiellt om det innebär att de ekonomiska fördelar och risker som förknippas med ägandet av objektet överförs från leasegivaren till leasetagaren. Leasingavtal som inte klassificeras som finansiellt är operationellt. Kinda kommun har inga leasingavtal som klassificeras som finansiella. Rekommendationen tillämpas.

RKR 14.1 Byte av redovisningsprinciper, ändringar i uppskattningar och bedömningar samt rättelser av fel

Om ändringar får väsentliga effekter på redovisat resultat ska upplysning lämnas om resultateffekten i enlighet med RKR 3.1 såsom jämförelsestörande post. Rekommendationen tillämpas.

RKR 15.1 Redovisning av lånekostnader

Huvudmetoden används. Som långsiktiga skulder redovisas upptagna lån, den s.k. simhallsfonden samt kommunen anslutningsavgifter för vatten och avlopp. Rekommendationen tillämpas.

RKR 16.2 Redovisning av kassaflöden

Redovisar betalningsflödena uppdelat på sektorerna löpande verksamhet, investeringsverksamhet och finansieringsverksamhet. Analysen mynnar ut i förändring av likvida medel. Under rubrikerna investeringsverksamhet och finansieringsverksamhet redovisas posterna brutto. Rekommendationen tillämpas.

RKR 17 värdering och upplysningar om pensionsförpliktelser

Denna rekommendation anger hur pensionsförpliktelser ska värderas och hur upplysningar ska lämnas om dessa. Rekommendationen tillämpas vid årsbokslut.

RKR 18:1 Intäkter från avgifter, bidrag och försäljningar

En inkomst ska redovisas till det värde kommunen fått eller kommer att få. En inkomst ska normalt redovisas som intäkt när samtliga villkor är uppfyllda; inkomsten kan beräknas på ett tillförlitligt sätt, att det är sannolikt att de ekonomiska fördelar som är förenliga med transaktionen kommer att tillfalla kommunen och eventuella utgifter som uppkommit eller förväntas uppkomma till följd av transaktionen kan beräknas på ett tillförlitligt sätt. Den del av inkomsten som inte uppfyller kraven för intäkt periodiseras som skuld på balansräkningen. Villkorade bidrag för projekt, som sträcker sig över flera redovisningsperioder, intäktsredovisas i takt med att villkoren bedöms vara uppfyllda och bidraget bedöms som säkert. . Rekommendationen tillämpas.

RKR 19 Nedskrivningar

Rekommendationen behandlar nedskrivning av värdet på materiella anläggningstillgångar. Avskrivningar och redovisning av materiella anläggningstillgångar behandlas i RKR 11.4. Där behandlas även utrangeringar och avyttringar. Rekommendationen tillämpas.

RKR 20 Finansiella tillgångar

Rådet för kommunal redovisning konstaterar att klassificeringen av finansiella tillgångar i enlighet med lagen om kommunal redovisning ska ha sin utgångspunkt i den enskilda tillgången och dess syfte, dvs. om den ska brukas och innehas stadigvarande eller inte. Kommunens värdepapper har klassificerats som anläggningstillgång. Finansiella anläggningstillgångar värderas till det lägsta värdet av anskaffningsvärdet och marknadsvärdet. Rekommendationen tillämpas.

RKR 21 Redovisning av derivat och säkringsredovisning

Inte aktuellt.

RKR 22 Delårsrapport

Minimikrav på innehåll i delårsrapport. Riktlinjer finns även tagna av Kommunfullmäktige. Rekommendationen tillämpas.

Övrigt

-Löner och semesterersättningar har redovisats enligt kontantmetoden.

-Vid delårsbokslutet görs ingen periodisering för semesterlöneskuld. Skulden från årsskiftet används.

-Retroaktiva löner periodiseras i förekommande fall.

Begreppsförklaring

Anläggningstillgångar

Tillgång som är avsedd för stadigvarande bruk/innehav. Huvudsakligen fastigheter, maskiner och inventarier.

Ansvarsförbindelse

Förpliktelser i form av borgensåtagande, ställda panter, pensioner och dylikt. Om förpliktelsen måste infrias så belastar den resultatet.

Avskrivning

Planmässig värdeminskning av anläggningstillgångar över dess nyttjandeperiod.

Avsättningar

Avsättningar är sådana förpliktelser som är hänförliga till räkenskapsåret eller tidigare räkenskapsår och som på balansdagen antingen är säkra eller sannolika till sin förekomst men ovissa till belopp och/eller till den tidpunkt då de skall infrias.

Balansräkning

Balansräkningen visar vilka tillgångar samt skulder och eget kapital som kommunen har vid en viss tidpunkt (balansdagen). Tillgångarna visar hur kommunen har använt sitt kapital (i anläggnings- och omsättningstillgångar) medan skulder och eget kapital visar hur kapitalet har anskaffats.

Eget kapital

Kommunens totala kapital består av anläggningsskapital (bundet kapital i anläggningar o dyl.) samt rörelsekapital (fritt kapital för framtida drift- och investeringsändamål).

Kassaflödesrapport

Visar hur medel har tillförts och använts för löpande verksamhet, investeringar samt finansiering och därmed likviditetsförändringen.

Kortfristiga skulder

Skulder som förfaller till betalning inom ett år från balansdagen.

Likviditet

Relationsmått som visar betalningsberedskapen på kort sikt, d v s förmåga att betala skulder i rätt tid.

Långfristiga skulder

Skulder som förfaller till betalning mer än ett år från balansdagen.

Nettoinvesteringar

Investeringsutgifter efter avdrag för investeringsbidrag mm.

Nettokostnader

Driftkostnader efter avdrag för bidrag, avgifter och ersättningar. Finansieras med skattemedel.

Omsättningstillgångar

Lös egendom som inte är anläggningstillgång (likvida medel, kortfristiga fordringar, förråd).

Resultaträkning

Sammanfattar årets intäkter och kostnader och visar årets resultat (förändring av eget kapital).

Soliditet

Hur stor andel av tillgångarna som är finansierade med eget kapital.

Soliditet inklusive ansvarsförbindelse

Se ovan men inklusive pensioner intjänade före 1998.

Bilaga 1: Åtgärdsplan Kommunstyrelsen*Belopp i tusentals kronor*

Datum för upprättande	2014-09-22
Nämnd	KS
Bugetår	2014
Prognos underskott	-1700

Avvikelse rapport**Beskrivning av läget***Åtgärder för att hålla budget/alternativt komma i balans enl tertialrapport eller årsredovisning*

Underskotten inom KS är att hänföra till två områden

*fastighetsenheten: drift och akut underhåll på i första hand Åsundavallen och Rimforsa skola - 4 000 tkr (behov kvarstår 2015)

*kansli; högre ersättningar för arvoden och förlorad arbetsförtjänst, representation (uppvaktning) och tillkommande kostnader Itsam arkiv, lokaler/data/telefoni för politik - kommer kvarstå till 2015 (ca 750 tkr)

*därtill kommer att 430 tkr förbrukas av de i 2013 års budget beslutade medel för arbetsmarknadsåtgärder

Åtgärder

Flera avdelningar inom KS har fortsatta vakanser pga föräldraledigheter och sjukdom eller tjänsterna är under besättning. Det sparar i sig pengar men medför hård tryck på övriga medarbetare och att vissa arbetsuppgifter blir försenade.

I vissa fall har överskott uppstått då beslut om att använda vissa medel inte har fattats (ännu).

Återhållsamhet råder på förvaltningen. Några "akutstopp" har inte besluts då de ofta är mer kostnadsdrivande.

Bilaga 2: Åtgärdsplan Barn- och utbildningsförvaltningen

Åtgärder för anpassning av verksamheten till givna budgetram 14/15

Varje enhet arbetar vidare med konsekvenser av åtgärder för att komma inom den givna budgetramen. Samtliga enheter redovisar utvecklingen varje månad till ekonomiavdelningen. Avvikelse måste rapporteras. I de fall ett överskridande anses nödvändigt ska rektor inkomma med en skrivelse till förvaltningen som tydliggör behovet och visar vilka andra åtgärder som övervägts eller prövats. Överskridandet ska beviljas av förvaltningen.

Åtgärder under i första hand ht-14

*Anställningsstopp

Endast vid behov av specifik kompetens kan nyanställning diskuteras. I övrigt måste organisationsförändringar diskuteras och prövas för varje enskilt fall där möjlighet ges. Tillgången på personal ska alltid diskuteras mellan olika ansvarsområden. I den mån det är möjligt ska omfördelning ske.

*Vikariestopp

I de fall av vikariebehov då uppenbar risk för barns och elevers säkerhet finns måste naturligtvis situationen lösas så att verksamheten blir säker. I övrigt råder vikariestopp.

*Inköpsstopp, förutom det som är nödvändigt för daglig drift.

Alla inköp stoppas om de inte är absolut nödvändiga för att kunna bedriva verksamheten. Alla inköp ska diskuteras med ledningen. Arbetslagens budgetutrymme för t ex läromedel måste räknas in i verksamhetens totala resultat. Om siffrorna totalt sett visar rött så finns givetvis inte utrymme kvar.

Övrigt

Kartlägga intäkter integration samt utreda flödet för gemensam aktivitet SN, BUN och ekonomi.

Bilaga 3: Åtgärdsplan Socialförvaltningen*Belopp i tusentals kronor*

Datum för upprättande	2014-08-22
Nämnd	SN
Budgetår	2014
Prognos underskott, tkr	-6 600

Avvikelsesrapport**Beskrivning av läget***Åtgärder för att hålla budget/alternativt**komma i balans enl tertialrapport eller årsredovisning***Beskrivning av läget:****Individ- och familjeomsorg:**

Periodens utfall visar på ett underskott mot budget med ca 2 600 tkr, vilket framförallt förklaras genom ekonomiskt bistånd om -2 428 tkr, institutionsvård av vuxna om -1 660 tkr samt institutionsvård av barn om -801 tkr. Kostnaderna för ekonomiskt bistånd är 9 procent lägre än motsvarande period föregående år medan kostnaden för institutionsvård av vuxna är 105 procent högre och kostnaden för institutionsvård av barn är 67 procent högre än samma period 2013.

Handikappomsorg:

Handikappomsorgen visar ett negativt utfall under perioden om ca 4 100 tkr, varav LSS- och LASS-verksamhet, inklusive köp av externa platser, visar ett negativt utfall om 3 680 tkr och psykiskt funktionshindrade ett negativt utfall om 452 tkr jämfört med budget.

Äldreomsorg:

Utfallet under perioden inom äldreomsorg blev ca 3 200 tkr bättre än budgeterat, varav Särskilt boende stod för det största bidraget. Hemsjukvården visar ett positivt utfall mot budget och Ordinärt boende, förebyggande verksamheter och Resursenheten visar små avvikelser mot budget.

Åtgärder på kort sikt:

- Genomgång av LSS-organisationens funktioner för eventuella justeringar. Delegationer är återtagna.
- Se över vikariehanteringen.
- Se över och analysera overtidskostnader och sjuktal.
- Inköpsstopp, förutom det som är nödvändigt för daglig drift.

Åtgärder på längre sikt:

- Ta fram nyckeltal för äldreomsorg och LSS avseende exempelvis personaltäthet och overtid.
- Utveckla redskap för personalekonomisk uppföljning.
- Alla delverksamheter i balans.