



# Budget och verksamhetsplan för 2016

Plan för 2017-2018

Kommunfullmäktige 2015-11-30, 2015-12-14

<b>INLEDNING</b> .....	<b>3</b>
<b>2016 ÅRS BUDGETPROCESS</b> .....	<b>3</b>
<b>BUDGETFÖRUTSÄTTNINGAR</b> .....	<b>5</b>
<b>KOMMUNENS STYR- OCH KVALITETSMODELL</b> .....	<b>9</b>
<b>UTVECKLING KINDA</b> .....	<b>9</b>
<b>KOMMUNFULLMÄKTIGES MÅL FÖR MANDATPERIODEN</b> .....	<b>10</b>
<b>RESULTATBUDGET 2016-2018</b> .....	<b>11</b>
<b>KASSAFLÖDESANALYS 2016-2018</b> .....	<b>11</b>
<b>BALANSBUDGET 2016-2018</b> .....	<b>12</b>
<b>DRIFTBUDGET (ANSLAGSMEDEL) 2016-2018</b> .....	<b>13</b>
<b>UNDERLAG DRIFTBUDGETEN (ANSLAGSTILDELNINGEN) KS 2015-10-19, REV KF 2015-12-14</b> .....	<b>14</b>
<b>INVESTERINGSPLAN FÖR 2016-2018</b> .....	<b>14</b>
<b>INVESTERINGSPLAN FÖR 2016-2018 DETALJ</b> .....	<b>14</b>
<b>NÄMNDERNAS REDOVISNING AV VERKSAMHETSUPPDRAG, ORGANISATION OCH MÅL</b> .....	<b>15</b>
<b>KOMMUNSTYRELSEN</b> .....	<b>15</b>
<b>MILJÖ-, BYGG- OCH RÄDDNINGSNÄMNDEN</b> .....	<b>21</b>
<b>KULTUR- OCH FRITIDSNÄMNDEN</b> .....	<b>25</b>
<b>BARN- OCH UTBILDNINGSNÄMNDEN</b> .....	<b>28</b>
<b>SOCIALNÄMNDEN</b> .....	<b>32</b>
<b>ÖVERFÖRMYNDARE I SAMVERKAN</b> .....	<b>36</b>
<b>FINANSFÖRVALTNINGEN</b> .....	<b>38</b>
<b>KOMMUNFULLMÄKTIGES BESLUT</b> .....	<b>39</b>

## Inledning

Kommunerna ska enligt Kommunallagen 8 kap 4 § varje år upprätta en budget för nästkommande kalenderår (budgetår).

Enligt kommunallagen och den kommunala redovisningslagen ska kommunerna ha en ”god ekonomisk hushållning” och en ekonomi i balans.

God ekonomisk hushållning innebär att kommunen skall se till att kapitalförstöring av tillgångar inte uppstår samt att man bedriver verksamhet på ett effektivt och ändamålsenligt sätt. Den kommunala verksamhetens omfattning får inte vara större än den kan finansieras med avgifter, statsbidrag samt en kommunalskatt grundad på nuvarande utdebitering. Ekonomi i balans innebär att kommunen varken får redovisa eller budgetera med ett underskott. Skulle ett underskott uppstå i redovisningen ska fullmäktige enligt 5 a § anta en åtgärdsplan för hur återställandet ska ske. Beslut om regleringen ska fattas i budgeten senast det tredje året efter det år det negativa resultatet uppkom.

Budgeten ska innehålla en plan för verksamheten och ekonomin under budgetåret. I planen ska skattesatsen och anslagen anges. Av planen ska vidare framgå hur verksamheten ska finansieras och hur den ekonomiska ställningen beräknas vara vid budgetårets slut.

För verksamheten ska anges mål och riktlinjer som är av betydelse för god ekonomisk hushållning. För ekonomin ska anges de finansiella mål som är av betydelse för god ekonomisk hushållning.

Budgeten ska också innehålla en plan för ekonomin för en period av tre år. Budgetåret ska alltid vara periodens första år. Budgeten ska enligt 8 § fastställas av fullmäktige före november månads utgång.

## 2016 års budgetprocess

Kommunfullmäktige utsåg 2015-03-30 en politisk arbetsgrupp för att arbeta med mål och resultat. Gruppen har bestått av fem ledamöter med tre från majoriteten och två från oppositionen. Det utsågs även en referensgrupp med en ledamot från varje parti (från S och M två). Arbetsgruppen har arbetat fram förslag på Vision (vissa justeringar från tidigare), utvecklingsområden och KF-mål för mandatperioden.

Nämndernas målarbete har under inför 2016 har fortsatt utgått från de strategiska områdena men man har fokuserat på 1-års målet (tidigare även 3 år och 10 år). Arbetet kommer under 2016/2017 fokuseras på att inarbeta KFs nya målstruktur.

Ekonomiska förutsättningar presenterades för kommunstyrelsen i mars. Diskussion kring investeringar skedde i maj och budgetdialog i juni. Därefter har materialet med äskanden diskuterats vid olika tillfällen bland annat i tjänstemannaledningsgruppen och vid ordförandegruppens träffar.

## Omvärldsanalys

### Världen omkring oss

SKL beskriver i sin oktoberrapport över ekonomin att den internationella återhämtningen har, totalt sett, varit relativt trög. Ett undantag är USA där ekonomin växer i hygglig takt och där utvecklingen på arbetsmarknaden har varit stark. Också i Storbritannien och Tyskland utvecklas arbetsmarknaden starkt sedan en tid tillbaka. På andra håll i Europa har det gått väsentligt trögare. I tillväxtländer som Ryssland och Brasilien är utvecklingen mycket svag. Även i Kina gnisslar det nu betänkligt.

Den svenska exporten avsätts till mycket stor del i Europa. Bortemot trefjärdedelar avsätts här. Problemtungda länder som Brasilien och Ryssland tar emot mindre än 3 procent av svensk varuexport. De två mer snabbväxande tillväxtländerna Kina och Indien tog 2014 emot 3½ respektive knappt 1 procent av vår export. Utanför Europa ligger den viktigaste avsättningsmarknaden för svensk export i USA, dit närmare 7 procent av den svenska varuexporten går.

SKL förklarar vidare att dessa uppgifter inte ska tolkas som att dessa fem stora ekonomier är av begränsad betydelse för hur den svenska exporten utvecklas. De fem ländernas påverkan på svensk export, svensk ekonomi och den globala konjunkturutvecklingen är betydligt större än så. Utvecklingen, inte minst i för oss tunga exportmarknader i Europa, beror i mycket hög grad på hur det går i USA och i de ovan nämnda tillväxtländerna. Dessvärre kan man konstatera att mycket här skulle kunna se bättre ut.

I USA pressas industrin av den starka dollarn. Det ser då bättre ut för inhemsk efterfrågan. Bostadsinvesteringarna är på väg upp och tjänstesektorn går relativt starkt. Utvecklingen på den amerikanska arbetsmarknaden är fortsatt stark och arbetslösheten är nästan nere på samma nivå som före finanskrisen. Den amerikanska ekonomin fortsätter växa med 2½–3 procent årligen, vilket i stort sett är i linje med hur det sett ut historiskt.

Utvecklingen i Kina beräknas däremot fortsätta att försvagas. En väsentlig del i detta är en svagare utveckling av byggnadsinvesteringarna, vilket härrör från osäkerhet på bostadsmarknaden. Oron har också varit stor på de kinesiska finansiella marknaderna med betydande prisfall på Shanghaibörsen under sommaren.

Ryssland och Brasilien är två råvaruexporterande länder som drabbats hårt av det prisfall som skett på råvaror. I båda fallen bidrar också inhemska faktorer till den svaga utvecklingen. BNP beräknas sammantaget minska under prognosåren, både i Ryssland och Brasilien.

Låga priser på olja och gas har också en negativ inverkan på våra grannländer. För Norge, som är en betydande exportör av olja och gas, dras nu offshore-investeringarna ner väsentligt. Nedgången är kännbar för norsk ekonomi och tillväxten i BNP reduceras högst väsentligt. Trots fallande krona och expansiv finans- och penningpolitik har traditionell export endast delvis kunnat kompensera investeringsbortfallet. Finland påverkas indirekt av prisfallet på olja och gas genom den svaga utvecklingen i Ryssland och fallet i den betydelsefulla exporten dit. Man plågas också av omfattande strukturproblem i skogs- och elektronik-branschen. Finsk BNP beräknas bli i stort sett oförändrad i år och endast växa svagt nästa år. Även om tillväxten gradvis förbättras i Danmark så innebär detta att utvecklingen i våra tre grannländer, som tillsammans tar emot ungefär en fjärdedel av svensk export, sammantaget blir mycket svag i år. Det blir dock något bättre 2016, tror SKL.

## Svensk ekonomi

Enligt Sveriges kommuner och landsting så befinner sig den svenska ekonomin sedan ett par år tillbaka i en konjunkturåterhämtning. Inhemsk efterfrågan växer snabbt och BNP beräknas såväl i år som nästa år öka med drygt 3 procent. Tillväxten i den svenska ekonomin gör att sysselsättningen växer snabbt och arbetslösheten gradvis pressas tillbaka. I slutet av nästa år beräknas den svenska ekonomin nå konjunkturell balans. Arbetslösheten har då nått ner mot 6½ procent och inflationstalen, enligt KPI, ligger nära 2 procent. De följande åren (dvs. åren 2017–2019) beräknas den svenska ekonomin befinna sig i konjunkturell balans, dvs. ett tillstånd då varken hög- eller lågkonjunktur kan sägas råda. Arbetslösheten uppgår till strax över 6 procent och KPIX-inflationen (dvs. inflationen exklusive hushållens räntekostnader) ligger stabil på strax under 2 procent. Höjda räntor drar dock upp tillväxttakten för KPI. Samtidigt växer BNP årligen med drygt 2 procent. Utvecklingen under dessa år ska inte uppfattas som en prognos utan som ett resultat av de antaganden som gjorts, bland annat då vad gäller utveckling av produktivitet och arbetsmarknad. I år och nästa år växer efterfrågan i den svenska ekonomin snabbt. Inte minst investeringarna och den offentliga konsumtionen uppvisar jämförelsevis höga tillväxttal. När den konjunkturella återhämtningen är över och konjunkturell balans har nåtts antas tillväxten i investeringarna bli mer normal. Däremot fortsätter den offentliga konsumtionen och inte minst den kommunala konsumtionen att växa i snabb takt. Bakgrunden är en fortsatt mycket snabb befolkningstillväxt. Mellan åren 2014 och 2019 ökar antalet invånare i Sverige med i genomsnitt 1,3 procent per år. Det är tre gånger så snabbt som genomsnittet för de senaste tre decennierna. Den främsta förklaringen till denna skillnad är fortsatt mycket omfattande flyktinginvandring. Den snabbt växande befolkningen innebär att kommunala verksamheter i form av skola, vård och omsorg behöver växa snabbt.

## Kommunsektorn

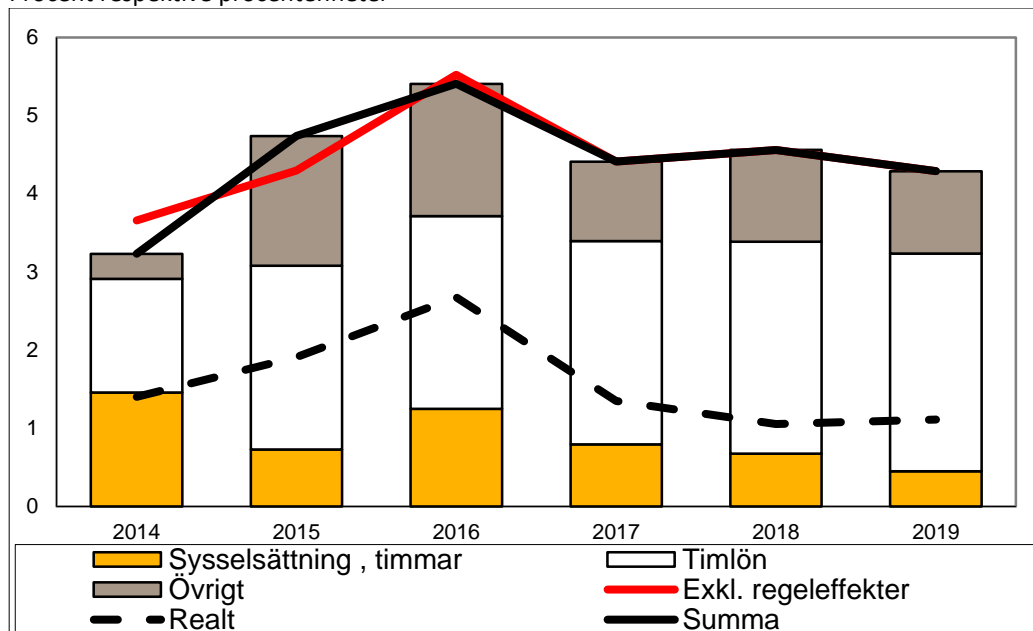
Under den konjunkturella återhämtningen 2015 och 2016 ökar sysselsättningen och därmed skatteunderlaget snabbt. Kommunernas och landstingens skatteinkomster kan då ganska väl matcha de kostnadskrav som befolkningsutvecklingen ställer. Med den mer dämpade tillväxt i sysselsättning och skatteunderlag som följer efter att konjunkturell balans har nåtts är denna ekvation inte lika lätt att lösa. Kommunerna och landstingen tvingas då till betydande skattehöjningar i våra beräkningar för att intäkterna ska fås att täcka kostnaderna. Jämfört med i dag beräknas utdebiteringen sammantaget höjas med 1 krona och 92 öre fram till 2019. Allt enligt SKLs Ekonomirapport oktober 2015.

Att skatteunderlagstillväxten tilltar i år jämfört med 2014, se SKLs diagram nedan, beror främst på att både löner och pensioner stiger mer, men också på att skatteunderlaget påverkas av ändrade avdragsregler. Förra året höll höjda grundavdrag tillbaka skatteunderlaget medan det i år får ett extra lyft av att avdragsrätten för pensionssparande trappas ner. Det betyder att den underliggande ökningstakten, rensat för effekter av regeländringar som neutraliseras via det generella statsbidraget, inte stiger lika brant.

Nästa år medför tilltagande ökningstakt för arbetade timmar och pensionsinkomster att skatteunderlagstillväxten accelererar ytterligare och beräknas visa den största ökningen sedan år 2008.

### Skatteunderlagstillväxt och bidrag från vissa komponenter

Procent respektive procentenheter



Källa: Skatteverket och SKL.

SKLs beräkningar utgår från att den pågående konjunkturuppgången leder till att ekonomin kommer i balans 2016. Därefter ger visserligen extrajobben viss draghjälp åt sysselsättningsutvecklingen, men arbetade timmar väntas trots det inte öka lika snabbt som under konjunkturuppgångens slutfas. Efter 2016 räknar vi också med att inkomsterna av arbetslöshetsersättning minskar och en snabbare ökning av grundavdragen. Det är de viktigaste förklaringarna till att skatteunderlaget växer långsammare från och med 2017.

### Kinda

Andelen sysselsatta i Kinda är, i jämförelse med riket, förhållandevis hög inom områdena jord- och skogsbruk, tillverkning samt vård och omsorg. Det lokala näringslivet kännetecknas av att det finns ett antal företag med 100-200 anställda inom tillverkningsindustrin, papper och trä. Kinda kännetecknas till skillnad mot många andra mindre kommuner av att det inte finns ett stort dominerande företag, utan här finns flera företag med ganska många anställda och med verksamhet inom olika branscher. Det finns därutöver ett stort antal mindre företag inom skilda områden, bl.a. tillverkning, handel, mat och besöksnäringen.

Invånarantalet har under de senaste åren rört sig över och under 9 800, se vidare tabellen historisk utveckling nedan. Målet är fortsatt att arbeta för att nå 10 500 till år 2020.

Enligt Arbetsförmedlingens augustistatistik, av den registerbaserade arbetskraften 16-64 år, är 3,4 procent öppet arbetslösa och 3,1 procent i program med aktivitetsstöd i Kinda. Detta kan jämföras med föregående års siffror på 4,5 procent respektive 3,9 procent. Motsvarande total för riket är 4,3 procent respektive 3,5 procent. Av andelen 18-24 åringar hade Kinda i augusti 2014 23,7 procent öppet arbetslösa samt i program med aktivitetsstöd. Nu visade siffran 17,5 procent, vilket är en mycket positiv utveckling av ungdomsarbetslösheten. Totalt för riket visar dock statistiken 13,3 procent.

### Budgetförutsättningar

När det gäller skatteintäkter och generella statsbidrag så får kommunen dessa för de invånare som är skrivna i kommunen den 1 november året innan budgetåret. I budgetberäkningarna har vi utgått från 9 780 invånare för skatte- och bidragsberäkningarna för 2016-2018.

### Prisutveckling

Utgångspunkten för budgetdialogen har varit att nämnderna har utgått från en oförändrad ram från 2015 rensad från tillfälliga satsningar (se driftbudget). Enligt budgetmallen redogörs sedan för behoven och konsekvenser vid "oförändrad" respektive "förändrad" verksamhet.

Pris- och löneutveckling: enligt SKL:s Prisindex för kommunal verksamhet (PKV) enligt cirkulär 15:7 är för Arbetskraftskostnader 3,0 % och för övrig förbrukning 2,7 %. Detta har använts vid beräkningarna för 2016. För simulering av 2017-2018 har använts cirkulär 15:29.

1 000 tkr av de beräknade löneökningarna ska kunna användas till prioriterade grupper och dessa medel har initialt inte fördelats ut i ramarna.

Internräntan för 2016 är enligt SKLs rekommendation (cirkulär 14:61) 2,4 %.

### Skatter och generella statsbidrag

Vi ser förändringar varefter nya prognoser kommer under året. Detta är något vi måste kunna hantera fortlöpande. Kommunerna är också i behov att statsbidragen räknas upp. SKL utgår i sina prognoser ifrån att så sker.

Beräknat på 9 780 invånare per år så ökar skatter och bidragen med ca 3,8 % mellan 2015/2016, 2,3 % mellan 2016/2017 och därefter 2,1 % mellan 2017/2018.

### Långsiktigt hållbar ekonomi

Enligt "normen" för god ekonomisk hushållning bör resultatet uppgå till 2 procent av skatter och bidrag för att möjliggöra en långsiktigt sund ekonomi. Målet måste dock anpassas till den enskilda kommunens förutsättningar på kort och lång sikt. Omvänt bör därför verksamhetens nettokostnader i förhållande till skatter och bidrag vara lägre än 98 procent. Det innebär att årets resultatmål ska räcka till både finansiering av investeringarna (d.v.s. eventuellt ökade driftskostnader, avskrivningar och låneräntor) och till inflationskydd av det egna kapitalet.

En långsiktigt hållbar driftbudget med balans är nödvändig för att klara långsiktiga åtaganden.

Vi ser också att belastningen på driftbudgeten ökar på grund av bland annat demografiska orsaker men även att investeringar färdigställs som ökar drift- och kapitalkostnaderna. Det ger en mycket svag budget för 2017 och fortsätter med underskott 2018.

Medel för 2016 års pensioner enligt pensionsavtalet PFA-98 skall avsättas och inte återlånas i den ordinarie verksamheten. Kommunen överlämnar hela den intjänade pensionsförmånen till individuellt val för de anställda. Kommunen klarar en positiv soliditet inklusive ansvarsförbindelsen, det vill säga inklusive det långsiktiga pensionsåtagandet.

### Utrymme för nya satsningar/långfristiga skulder kontra självfinansiering

En mycket omfattande och ambitiös investeringsplan för en kommun i Kindas storlek, vilket måste beaktas när vi gör våra prioriteringar utifrån vision och mål. Investeringar är långsiktiga åtaganden som kräver drift och underhåll och vi har redan idag brist på ekonomiskt utrymme att sköta våra befintliga anläggningar. Investeringar som diskuteras är av olika karaktär. Det kan vara en ersättningsinvestering som till och med ger minskade driftkostnader framåt men också satsningar på helt nya områden finns föreslagna.

Kommunen var mellan 2007-2014 fri från upplåning. Under 2014 skedde nyupplåning med 45 mkr. Det måste vi ha i beaktande och jämföra med alternativet att endast investera i en takt som vi klarar att hantera med egna medel. Som ett snitt under 5 år är Kindas nettoinvesteringar i % av skatter och bidrag 11,6 % att jämföra med "alla kommuners" 9,44 % och 8,24 % för Östergötland. Ett alternativ till att låna är att själv skapa sig det överskottet i resultatet.

### Utrymme för ny verksamheter

Kommunen planerar för ett nytt LSS-boende. Vid budgettillfället vet vi inte om det kommer ske genom hyrköp eller egenproduktion och därmed är det är oklart när det kan tas i drift. Inom skolområdet sker också en genomgång av antalet tjänster inom vissa områden. Totalt 6 800 tkr delas därför initialt inte ut, utan får fördelas när mer korrekta underlag kan levereras.

### Oförutsedda kostnader

Enligt budgeten avsätts 4 000 tkr till oförutsedda utgifter, vilket motsvarar 0,8 % av skatter och generella bidrag. Initialt så läggs som ofördelad driftbudget som avser vissa satsningar LSS-boende Kisa och inom skolan, omfördelade medel från KS (tidigare lämnat bidrag) totalt 7 600 tkr. Dessa fördelas ut till respektive nämnd när vi vet mer exakt behov. Se vidare avsnitt Underlag driftbudgeten (anslagstilldelningen).

## Övriga utmaningar

Kommunerna står inför att hantera den demografiska utvecklingen med bland annat minskade gymnasiekullar och ökat antal äldre. Hur utvecklas det ekonomiska läget i kommunen? Vad händer i kommunkoncernen med Stiftelsen Kindahus och Kommunalförbundet ITSAM?

## Finansiella mål och skattesats

Soliditeten beskriver kommunens betalningsförmåga på *lång* sikt. Soliditeten bör redovisas inklusive den så kallade ansvarsförbindelsen (pensioner intjänade före 1998), för att visa det långsiktiga åtagandet.

För budget år 2016 föreslås följande:

Årets resultat	Mer än 2 % av skatter och bidrag
Soliditet inklusive ansvarsförbindelse	Positiv
Skattesats	20:95

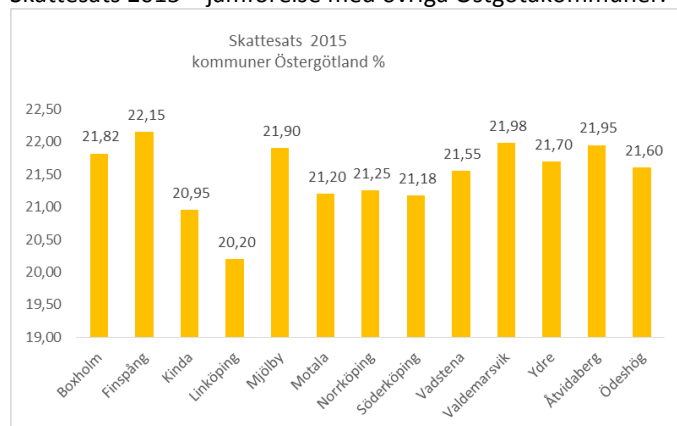
## Risakanalys

Den budget som nu presenteras för 2016 har ett 2 % resultatmål. Därefter ser resultatet betydligt svagare ut och uppvisar 2018 ett underskott med de förutsättningar som har använts. Om den beräknade kostnads- och intäktsutvecklingen slår in så krävs 1 kr i höjd utdebitering inför 2018. Arbetet med genomlysning av ekonomin och utvecklingen av nyckeltalsanvändningen och olika kvalitetsmått för att få bättre beslutsstöd fortsätter.

Kommunens ekonomiska resultat påverkas av en mängd olika faktorer, vilket gör det svårbedömt och sårbart. Nedan beskrivs vilken inverkan några av dessa faktorer har.

Exempel på faktorer	Resultateffekt mkr
Löneökning 1 %	3,6
Tio heltidstjänster, lön 30 tkr	5,4
Prisförändring varor och tjänster 1 %	1,9
Försörjningsstöd 10 %	0,8
Driftbudget (nettokostnad) 1 %	5,2
Ränta på 50 mkr, 1 %	0,5
Taxor och avgifter, 1 %	0,4
Generella statsbidrag 1 %	1,4
Utdebitering, 1 kr	18,7
Antal medborgare 10 personer	0,5
Avskrivning 50 mkr på 25 år	2,0

## Skattesats 2015 – jämförelse med övriga Östgötakommuner.



## Historisk utveckling

	2014	2013	2012	2011	2010
<b>Allmänt</b>					
Invånare 1 november	9 794	9 796	9 755	9 804	9 788
Invånare 31 december	9 795	9 802	9 744	9 799	9 762
Kommunal utdeb, kr/skattekr.*	20,98	20,73	20,73	21,15	21,15
Landstingets utdeb, kr/skattekr.*	10,02	10,27	10,27	9,85	9,85
<b>Resultat</b>					
Nettokostn andel av skatteintäkter (inkl skatteutjämningsbidrag)**	100%	101%	97%	99%	98%
Skatte- och bidragsutveckling	5,3%	2,0%	0,2%	0,2%	4,8%
Resultat efter skatteintäkter och finansnetto, mkr	2,5	4,9	22,3	5,6	11,2
<b>Driftredovisning</b>					
Nettokostnad, mkr	493,4	469,8	445,7	449,9	436,3
Nettokostnadsutveckling	5,0%	5,4%	-1,0%	3,1%	3,8%
<b>Investeringar</b>					
Nettoinvesteringar, mkr	57,0	51,3	51,0	29,7	14,9
<b>Tillgångar och skulder</b>					
Tillgångar, mkr	404,6	359,7	347,9	365,1	364,2
Per invånare, kr	41 305	36 695	35 706	37 261	37 306
Balanslikviditet	69%	62%	102%	163%	161%
Skulder (inkl avsättningar), mkr	164,3	121,9	115,0	154,6	159,2
Per invånare, kr	16 774	12 436	11 805	15 772	16 311
Skuldsättningsgrad	41%	34%	33%	42%	44%
Eget kapital, mkr	240,3	237,8	232,9	210,6	204,9
Eget kapital/invånare kr	24 533	24 260	23 900	21 488	20 995
Soliditet, %	59%	66%	67%	58%	56%

\*Skatteväxling hemsjukvård 2014; 25 öre Skatteväxling Landstinget i Östergötland 2012, 42 öre avseende kollektivtrafiken

\*\*2012 och 2013: Exkl jämförelsestörande post



## Kommunens styr- och kvalitetsmodell

Arbetet med att utveckla kommunens styr- och kvalitetsmodell är i full gång. Det är en övergripande modell för alla verksamheter och där medborgaren sätt i centrum. Syftet med modellen är att säkerställa att tillgängliga resurser används till bästa nytta för medborgarna. Detta genom:

- Ändamålsenlig och kostnadseffektiv verksamhet
- Eftersträva att uppfylla medborgarnas behov
- Uppföljning av kvalitet, resultat i förhållande till insatta resurser

En viktig del i arbetet är vår värdegrund. Framåtanda, ansvarskänsla och dialog är vår ryggrad i kommunen och grunden för vår styr- och kvalitetsmodell.

## Utveckling Kinda

Kommunens styr- och kvalitetsmodell utgår från mål- och resultatstyrning. Målen vi arbetar med har utgångspunkt i Vision Kinda:

**Tillsammans utvecklar vi Kinda**  
**– en kommun fylld av framtidstro, engagemang och närhet.**

Utifrån visionen är fyra utvecklingsområden framtagna.

De fyra utvecklingsområden är:

- God livsmiljö
- Hållbar samhällsutveckling
- Livskraftigt näringsliv
- Kompetensförsörjning.

I dokumentet Utveckling Kinda, som togs av kommunfullmäktige i november, beskrivs Vision Kinda och de politiska utvecklingsområdena med tillhörande kommunfullmäktige mål för mandatperioden.



## Kommunfullmäktiges mål för mandatperioden

I november 2015 antog kommunfullmäktige mål för mandatperioden. Målen är adresserade till en eller flera nämnder. Till varje mål fastställs indikatorer med mål nivå. Detta för att kunna följa upp och analysera resultaten. Eftersom målen antogs först i november har nämnderna arbetat fram sina mål i budget 2016 utifrån de gamla principerna. Detta innebär att 2016 blir en blandning av gamla och nya principer. Här följer kommunfullmäktiges mål för mandatperioden:

- ***Kinda kommun ska främja sysselsättningen främst med fokus på unga***  
Indikator: Arbetslöshet 16-24 år i kommunen  
Andel av befolkningen som någon gång under året erhållit ekonomiskt bistånd/försörjningsstöd
- ***Kinda kommun ska ha en effektiv kärnverksamhet med hög kvalitet och goda resultat***  
Indikator: Nationella prov åk 3  
Gymnasieelever som fullföljer sin utbildning inom 4 år  
Ej återaktualiserade ungdomar 13-20 år ett år efter avslutad utredning eller insats  
Personalkontinuitet, antal personer som en hemtjänsttagare möter under 14 dagar
- ***Andel företag som upplever ett gott bemötande i kontakt med kommunen ska öka***  
Indikator: NKI, nöjd kund index, myndighetsutövande gentemot företag  
Svensk näringslivs rankning av företagsklimat
- ***Kinda kommun ska aktivt arbeta med att minska miljöbelastningen***  
Indikator: Utsläpp av växthusgaser inom kommunens gränser  
Antal påstigande i kollektivtrafiken
- ***Andel som upplever engagemang, demokrati och inflytande ska öka***  
Indikator: Nöjd inflytande- index – helhet  
Nöjd inflytande-index- påverkan  
Antal inkomna synpunkter  
Medarbetarengagemang (HME) totalindex  
Sjuktal
- ***Kinda kommun ska ha attraktiva och trygga närmiljöer***  
Indikator: Nöjd medborgar-index- Gator och vägar  
Nöjd medborgar-index- Gång- och cykelvägar  
Nöjd region-index - Trygghet
- ***Kinda kommun ska erbjuda förutsättningar för varierat och attraktivt boende i Rimforsa***  
Indikator: Det ska finnas detaljplan som möjliggör olika upplåtelseformer i Rimforsa  
Antal invånare i Rimforsa
- ***Andel kommunägd tätortsnära mark i Rimforsa ska öka***  
Indikator: Andel tätortsnära mark för boende och industri i Rimforsa som kommunen äger

Läs gärna vidare om vår Vision, utvecklingsområden och kommunfullmäktiges mål för mandatperioden i dokumentet Utveckling Kinda.

**Resultatbudget 2016-2018**

tusentals kronor

	Bokslut 2014	Prognos 2015	Bud 2016	Plan 2017	Plan 2018
Verksamhetens intäkter	109 250	107 000	110 317	113 957	117 832
Verksamhetens kostnader	-588 088	-592 800	-608 695	-631 938	-657 116
Avskrivningar enligt plan	-15 577	-16 900	-18 627	-20 294	-21 961
Jämförelsestörande poster	4 279	4 226			
<b>Verksamhetens nettokostnad</b>	<b>-490 136</b>	<b>-498 473</b>	<b>-517 005</b>	<b>-538 275</b>	<b>-561 245</b>
Skatteintäkter	362 008	374 898	392 712	405 109	416 311
Gen. stats- och utjämningsbidrag	131 027	134 761	136 067	135 645	135 966
Finansiella intäkter	604	370	375	375	375
Finansiella kostnader	-1 031	-1 365	-1 650	-1 900	-2 200
<b>Resultat efter skatteintäkter och finansnetto</b>	<b>2 472</b>	<b>10 192</b>	<b>10 499</b>	<b>954</b>	<b>-10 793</b>
<b>Årets resultat</b>	<b>2 472</b>	<b>10 192</b>	<b>10 499</b>	<b>954</b>	<b>-10 793</b>

**Kassaflödesanalys 2016-2018**

tusentals kronor

	Bokslut 2014	Prognos 2015	Bud 2016	Plan 2017	Plan 2018
<b>Den löpande verksamheten</b>					
Årets resultat	2 472	10 192	10 499	954	-10 793
Justering för av- och nedskrivningar	15 577	16 900	18 627	20 294	21 961
Justering för gjorda avsättningar	2 004	-178	1 350	582	-306
Just för ianspråktaga avsättningar					
Just för övr ej likvidpåverkande poster	3 423		0		
<b>Medel från verksamheten före förändring av rörelsekapital</b>	<b>23 476</b>	<b>26 914</b>	<b>30 476</b>	<b>21 830</b>	<b>10 862</b>
Ökn (-) minskn (+) förråd och varulager	-78	119	-80	0	0
Ökn (-) minskn (+) kortfristiga fordringar	11 931	3 653	-1 241	0	0
Ökn (+) minskn (-) kortfristiga skulder	-5 161	-6 634	-3 641	0	0
<b>Kassaflöde från den löpande verksamheten</b>	<b>30 168</b>	<b>24 052</b>	<b>25 514</b>	<b>21 830</b>	<b>10 862</b>
<b>Investeringsverksamheten</b>					
Investering i materiella anläggningstill	-57 003	-57 061	-55 000	-55 000	-55 000
Investering i finansiella anläggningstill	-1 132		-515	0	0
Försäljning av finansiella anläggningstill	2 400	4 000		0	0
<b>Kassaflöde från investeringsverksamheten</b>	<b>-55 735</b>	<b>-53 061</b>	<b>-55 515</b>	<b>-55 000</b>	<b>-55 000</b>
<b>Finansieringsverksamheten</b>					
Nyupptagna lån	45 580	12 306	30 000	25 000	45 000
Amortering av skuld	0		0	0	0
Ökning av långfristiga fordringar	-4 759				
<b>Kassaflöde från finansieringsverksamheten</b>	<b>40 821</b>	<b>12 306</b>	<b>30 000</b>	<b>25 000</b>	<b>45 000</b>
<b>Årets kassaflöde</b>	<b>15 254</b>	<b>-16 703</b>	<b>-1</b>	<b>-8 170</b>	<b>862</b>
Likvida medel vid årets början	13 451	28 703	12 000	12 000	3 830
<b>Likvida medel vid årets slut</b>	<b>28 703</b>	<b>12 000</b>	<b>12 000</b>	<b>3 830</b>	<b>4 692</b>

**Balansbudget 2016-2018**

tusentals kronor

	Bokslut 2014	Prognos 2015	Bud 2016	Plan 2017	Plan 2018
<b>Tillgångar</b>					
<b>Anläggningstillgångar</b>					
- Materiella anläggningstillg.	328 804	368 962	405 335	440 041	473 080
- Finansiella anläggningstillg.	13 484	9 485	10 000	10 000	10 000
<b>Summa anläggningstillgångar</b>	<b>342 287</b>	<b>378 447</b>	<b>415 335</b>	<b>450 041</b>	<b>483 080</b>
<b>Omsättningstillgångar</b>					
- Förråd	439	320	400	400	400
- Fordringar	33 153	29 500	30 741	30 741	30 741
- Kassa och bank	28 703	12 000	12 000	3 830	4 692
<b>Summa omsättningstillg.</b>	<b>62 294</b>	<b>41 820</b>	<b>43 141</b>	<b>34 971</b>	<b>35 833</b>
<b>Summa tillgångar</b>	<b>404 582</b>	<b>420 268</b>	<b>458 476</b>	<b>485 012</b>	<b>518 913</b>
<b>Eget kapital, avsättningar, skulder</b>					
<b>Eget kapital</b>					
Eget kapital	237 793	240 265	250 457	260 956	261 910
Årets resultat	2 472	10 192	10 499	954	-10 793
<b>Summa eget kapital</b>	<b>240 265</b>	<b>250 457</b>	<b>260 956</b>	<b>261 910</b>	<b>251 117</b>
<b>Avsättningar</b>					
Avsättningar för pensioner	6 802	6 620	6 370	5 952	5 646
Övriga avsättningar	16 396	16 400	18 000	19 000	19 000
<b>Summa avsättningar</b>	<b>23 198</b>	<b>23 020</b>	<b>24 370</b>	<b>24 952</b>	<b>24 646</b>
<b>Skulder</b>					
Långfristiga skulder	50 844	63 150	93 150	118 150	163 150
Kortfristiga skulder	90 275	83 641	80 000	80 000	80 000
<b>Summa skulder</b>	<b>141 119</b>	<b>146 791</b>	<b>173 150</b>	<b>198 150</b>	<b>243 150</b>
<b>Summa skulder o eget kapital</b>	<b>404 582</b>	<b>420 268</b>	<b>458 476</b>	<b>485 012</b>	<b>518 913</b>

**Driftbudget (anslagsmedel) 2016-2018**

tusentals kronor

Nämnd/styrelse	Bokslut 2014	Prognos 2015	Budget 2016	Plan 2017	Plan 2018
Kommunstyrelsen	67 735	70 486	72 300	74 686	77 225
Kommunrevisionen	742	1 020	1 080	1 116	1 154
Överförmyndarnämnden	962	1 200	1 260	1 302	1 346
Miljö-, bygg- o. räddningsnämnd	14 650	15 707	16 520	17 065	17 645
Kultur- och fritidsnämnden	16 723	18 957	19 400	20 040	20 722
Barn- och utbildningsnämnden	208 950	212 013	212 410	219 420	226 880
Socialnämnden	183 706	181 491	182 710	188 739	195 157
Ofördelat/oförutsett		3 275	12 600	13 016	13 458
<b>Totalt</b>					
<b>nettokostnader</b>	<b>493 468</b>	<b>504 149</b>	<b>518 280</b>	<b>535 383</b>	<b>553 586</b>

**Underlag driftbudgeten (anslagstilldelningen) KS 2015-10-19, rev KF 2015-12-14**

tusentals kronor

Se inlämnade budgetdok från nämnderna där behoven beskrivs:											ver 151214	
Nämnd	Basram 2016	Engångsb ehov	Oförändrad vht	Förändrad vht	Pågående utredn	Åskande 2016	Itsam support datorer 2009*	Förändrad vht	Prop effektivis ering inköp	Delsummering ram 2016	Pågående utredn till ofördelat	Förslag ram 2016 (avrundad)
KS	72 616	-	1 484	260	-	74 360	- 718	- 260	- 288	73 094	- 800	72 300
<b>Rev</b>	<b>1 080</b>	-	-	-	-	<b>1 080</b>	-	-	-	<b>1 080</b>	-	<b>1 080</b>
ÖVF	1 200	-	60	-	-	1 260	-	-	-	1 260	-	1 260
MBR	15 937	270	350	100	-	16 657	29	- 100	- 65	16 521	-	16 520
KFN	18 354	-	1 080	220	-	19 654	41	- 220	- 76	19 399	-	19 400
BUN	209 514	-	3 252	1 000	2 500	216 266	486	- 1 000	- 838	214 914	- 2 500	212 410
SN	178 391	-	4 893	1 675	4 300	189 259	162	- 1 675	- 733	187 013	- 4 300	182 710
Ofördelat	3 275	-	-	-	-	4 000	-	-	-	4 000	7 600	11 600
Lönepott	-	-	-	-	-	1 000	-	-	-	1 000	-	1 000
	<b>500 367</b>	<b>270</b>	<b>11 119</b>	<b>3 255</b>	<b>6 800</b>	<b>523 536</b>	-	- 3 255	- 2 000	<b>518 281</b>	-	<b>518 280</b>

Förslag efter avstämning NO och FC gruppen 151008

Resultatmålet sätts till 2 % av skatter och bidrag (10 576 tkr) att fördela 518 208

1) Ingen får täckning för förändrad verksamhet

2) 2 000 tkr i besparingar för effektivare inköp proportionaliseras ut - alla har räknat upp för prisökningar med 2,2 % enligt budgetdirektivet.

3) Belopp i kolumnen Pågående utredningar fördelas inte ut initialt pga av osäkerhet kring behoven. 2 500 åskade BUN för skolkostnader pga integration, 4 300 åskade SN för LSS boende, oklart med hur stort utfall 2016. Bidrag Kåken flyttas från KS till ofördelat. Lägg initialt på "finans 1,4% Procent av SoB

4) 4000 tkr läggs till potten "ofördelade reserver till KFs förfogande" 0,8% Procent av SoB

5) I de fall åskade medel enligt ovan täcks att tillkommande medel enligt budgetpropositionen ska dessa särredovisas/återlämnas.

6) Sep dokument finns som beskriver ytterligare möjliga effektiviseringar alt finns inskrivna i budgetdokumentet

7) Justering mellan förvaltningarna BUN/KFN/KS kan behöva göras med anledning av slutliga underlag för Kisa IP/Värgårdsprojektet inkl kök

\*) Ramjusterat för gamla supportkostnader för datorer vi ägde då ITSAM bildades. Budgeten då på KS, hittills utfördelat i bokföringen, justerar nu i ram (851 tk

Beskrivning av nämnderna behov följer nedan. Där beskrivs respektive kolumn ovan, dvs nämndens behov för Oförändrad verksamhet, Förändrad verksamhet osv.

Komplettering skett vid KF151214 då bidrag till FAUK som legat under KS flyttas till ofördelade medel i och med att verksamheten upphör från 2016 (800 tkr).

**Investeringsplan för 2016-2018**

tusentals kronor

Återremitterad vid KF 2015-12-14

**Investeringsplan för 2016-2018 detalj**

Återremitterad vid KF 2015-12-14

## Nämndernas redovisning av verksamhetsuppdrag, organisation och mål

Nedan följer en redovisning av nämndernas verksamhetsuppdrag och organisation samt nämndernas verksamhetsmål för 2016.

### Kommunstyrelsen

Ordförande:  
Hans Måhagen (s)

Förvaltningschef:  
Anita Silfver

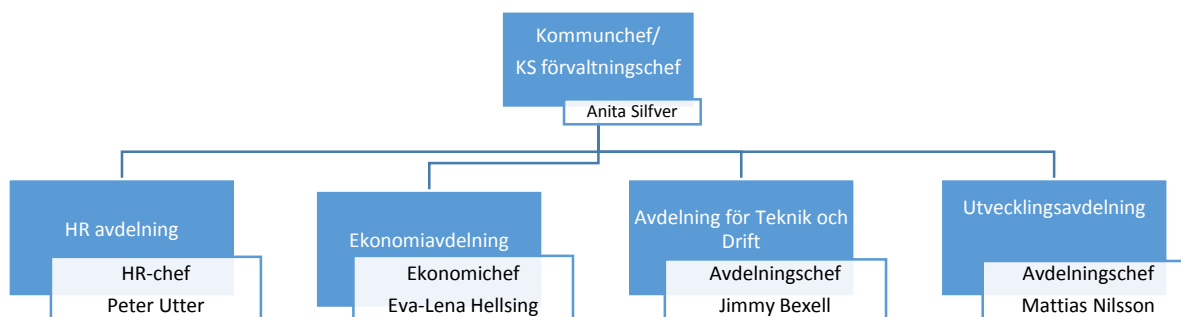
### Verksamhetsuppdrag

Kommunstyrelsen (KS) har på fullmäktiges uppdrag det övergripande ansvaret för kommunens ekonomi- och personalpolitik, utvecklingsfrågor och långsiktiga planering. Vi ska leda och samordna förvaltningen av kommunens angelägenheter och i dialog följa övriga nämnders verksamhet. Vi har också ansvar för kontakten med medborgarna, frivilliga organisationer, näringsliv samt internationella, nationella och regionala aktörer. I vårt ansvar ingår också de olika trafikslagen som kommunen har vilket innebär kollektivtrafik, färdtjänst och skolskjutsar. Vi ansvarar för infrastruktur i form av vatten/avlopp och gator/vägar, fysisk planering, skötsel av parker och grönytor och åtgärder som krävs för att möjliggöra företagande. I vårt ansvar ingår också kommunens kost- städ- och lokalverksamheten. Här ingår stödfunktioner såsom HR/personal och ekonomi. Kommunstyrelsen ansvarar även för den ekonomiska förvaltningen.

En större justering av organisationen i kommunstyrelsens förvaltning är genomförd under år 2014 och under de första månaderna år 2015. Utgångspunkten har varit att bygga en organisation för framtiden, en organisation som också ska vara beredd på fortlöpande justeringar i takt med omvärldens förändringar. Flera pensionsavgångar på nyckelposter i kommunen är förestående. Översyn av funktioner och arbetsinnehåll blir därmed en naturlig följd.

Kommunstyrelsens budget är ca 73 Mkr. Av dessa är ungefär hälften fördelade på det som görs som övergripande "service" till hela kommunen. Det är exempelvis PA-system, ekonomisystem och ärendehantering, gemensamma kostnader för system inom IT och telefoni såsom licenser, skolskjutsar, färdtjänst, stöd till politiska partier och arvoden till politiker bidrag och medlemsavgifter till exempelvis SKL. Den taxefinansierade verksamheten inom KS omsätter 25Mkr, Vatten, Avlopp och Renhållning

### Organisation



## Verksamhetsmål

<p><b>Arbetet med att utbygga fibernätet i kommunen ska fortsätta, nystart utifrån nya landsbygdsstödet. Målet är att bygga ut nätet med fiber till 90 % av samtliga hushåll och företag i hela kommunen till år 2020.</b></p> <p>Indikator: Eget mått</p> <p>Mål nivå 2016 Förberedelser och byggnation av stamnät är påbörjat</p>
<p><b>Antalet resor med kollektivtrafiken ska öka.</b></p> <p>Indikator: antal på stigande (Östgötatrafiken)</p> <p>Utfall 2014 Mål nivå 2016 232 664 öka med 2,5 %</p>
<p><b>Det ska finnas tillgängliga industritomter i Kisa, Horn och Rimforsa.</b></p> <p>Indikator: Eget mått</p> <p>Mål nivå 2016 Ska finnas tillgängliga industritomter</p>
<p><b>Företagsklimatet i Kinda ska förbättras</b></p> <p>Indikator: Svensk näringslivsrankning</p> <p>Utfall 2014 Mål nivå 2016 120 75</p>
<p><b>Sysselsättningen i kommunen ska öka</b></p> <p>Indikator: Förvärvsarbetande invånare 20-64 år, andel (%)</p> <p>Utfall 2014 Mål nivå 2016 81,6 % 82,5 %</p>
<p><b>Sysselsättningen för ungdomar ska öka</b></p> <p>Indikator: Förvärvsarbetande invånare 20-24 år, andel (%)</p> <p>Utfall 2014 Mål nivå 2016 61,5 % 63 %</p>
<p><b>Andelen invånare som upplever att de har inflytande ska öka</b></p> <p>Indikator: Medborgarundersökning Nöjd Inflytande index – helhet (SCB)</p> <p>Utfall 2014 Mål nivå 2016 39 % öka 5 %</p>
<p><b>Ytterligare interkommunal samverkan inom minst ett område</b></p> <p>Indikator: Eget mått</p> <p>Mål nivå 2016 Interkommunal samverkan ska öka med minst ett område</p>
<p><b>Källsortering ska vara genomförd på alla kommunala arbetsplatser inom tre år</b></p> <p>Indikator: Eget mått</p> <p>Mål nivå 2016 75 %</p>
<p><b>Arbetet med att uppföra laddstolpar för elbilar ska vara påbörjat</b></p> <p>Indikator: Eget mått</p> <p>Mål nivå 2016 Med statligt bidrag påbörja uppförandet av laddstolpar</p>



**Antalet företag, boende och besöksnäring ska öka.**

Indikator: Antal nystartade företag per 100 invånare (Nyföretagarcentrum), antal

Utfall 2014	Mål nivå 2016
3,3	öka

Indikator: Invånare per 31/12 (SCB),

Utfall 2014	Mål nivå 2016
9 795	9 850

Indikator: Turismomsättning, årssysselsatta och antal övernattningar (TEM)

Turismomsättning

Utfall 2014	Mål nivå 2016
126 mkr	öka 10 %

Årssysselsatta

Utfall 2014	Mål nivå 2016
108	öka 10 %

Antalet övernattningar

Utfall 2014	Mål nivå 2016
243 320	öka 10 %

**Viktiga händelser under året 2016****Förändring av invånarantalet eller dess struktur**

Kommunens tillväxtmål påverka i högsta grad kommunstyrelsens funktioner däribland den fysiska planeringen, VA-utbyggnad och kapacitet på verk, gator och vägar etc.

**Förändring av lagar- eller regler****Anslag för ny verksamhet eller något annat som påverkar verksamhetens omfattning eller kvalitet**

- Fortsatt arbete med implementering av dokumenthanteringssystemet Ciceron. Resurskrävande, flerårigt arbete.
- HR avdelningen underdimensionerad i förhållande till uppdraget.
- Basanslag Växtkraft Kinda fortsatt 600 tkr. Arbetet med definition av roller och ansvarsområden är slutfört, men Växtkraft Kinda behöver den bredare basfinansieringen, vilket fungerat bra under år 2015.
- AMI får ökade lokalkostnader.
- Nytt trafikavtal behöver tillskapas skolskjutsar och färdtjänst efter Östgötatrafikens tagna beslut att dra in ett antal landsbygdslinjer.
- Mindre hyresintäkter, då hyresgäster går ur lokaler och nya ej tillkommer.

**ITSAM**

- Kommunen tar över ansvaret för utsättningskostnader (inte möjligt att prissätta)
- Ciceron ärendehantering, införandet medför att avgift tas ut.

**Övriga förändringar av verksamheten**

- Nya redovisningsregler (komponentavskrivning) gör att planerat underhåll på gatuenheten överförs till investeringsredovisningen. Observera att motsvarande överskott måste skapas för att täcka kapitalkostnader istället för driftkostnad.
- Nya arvodes- och pensionsregler för politikerna. Behov att nya och gamla politiker får adekvat utbildning
- Nya naturreservat beslutade, som behöver skyltas etc.
- Lokalplanering framåt pågår för fullt vad gäller användningen av bland annat Stjärneboskolan och lokalerna i kommunhuset.
- Införandet av ett nytt tillagningskök med två linjer på Värgårdsskolan är ett första steg med tillagning med två linjer, skol- resp. äldreomsorg, i alla kommundelar. I detta läge, innan verksamheten är i full gång, lägger vi kostnaden på KS.
- Igångsättningsbeslut är taget om området Hackel, enligt investeringsplanen, liksom brandstationen och Tolvmannaleden. Ger kostnader år 2016, men mer år 2017. Därefter kommer driftkostnader, på olika förvaltningar som måste budgeteras.

- En projektledare hoppas vi blir anställd i närtid, påverkar Ks budget men beräknas minska investeringskostnader på den posten. Personen planeras också ta över vissa taxefinansierade uppdrag som idag sköts inom Teknik och Drift.

## Ekonomi

### Drift

tusentals kr	Utfall 2014	Budget 2015	Basram 2016
<b>Nettokostnader</b>	<b>67 635</b>	<b>73 086</b>	<b>72 616</b>
Tilldelad ram	69 980		
<b>Resultat</b>	<b>2 345</b>		

### Oförändrad verksamhet

#### Bedömda kostnadsförändringar utifrån oförändrad verksamhet (+/-)

Behov 2016	tusentals kr
Ciceron	250
Marknadsföringspengar	-400
Marknadsföringspengar	400
Björkfors skola	284
Stjärneboskolan	470
HR	480
<b>Totalt behov vid oförändrad verksamhet</b>	<b>1 484</b>

Oförändrad verksamhet bygger på dessa antaganden:

Basramen för Kommunstyrelsen beräknas vara 72 616 tkr för år 2016. Då kommunstyrelsen räknar med att gå med överskott räknar vi med att klara av lönehöjningar under 2016 samt tillkommande kapitalkostnader för investeringar som genomförts inom kommunstyrelsen inom befintlig ram. Vi har även några effektiviseringsområden. Dessa åtgärder innebär att vi ska börja skanna fakturor själva istället för att skicka dem till Malmö, då det har blivit en merkostnad av det. Vi har även gått över till elektronisk anbudsinslämning vid upphandlingar, vilket innebär att anbudsöppningar kommer ske mer effektivt samtidigt som det kan leda till att fler väljer att lämna anbud. Vi kommer även att uppdatera ekonomisystemet som innebär att det kommer vara en modul som chefer och budgetansvariga använder sig av för ekonomiuppföljning och fakturahantering etc. På grund av beslutet som Östgötatrafiken har tagit så kommer vi troligtvis att behöva anordna deras borttagna turer själva, därmed kommer det överskottet som trafiksamordningen medför att gå åt till den åtgärden.

Utöver detta har Kommunstyrelsen behov av ytterligare 1 484 tkr för oförändrad verksamhet.

Implementeringen av Ciceron fortsätter under 2016 och där är vi i behov av 250 tkr för att lyckas med detta. Enligt KF beslut §73/2010 utgår marknadsföringspengar med 400 tkr, men dessa 400 tkr behövs till marknadsföringsinsatser för att kunna vidareutveckla detta, samt för att hitta nya sätt att marknadsföra kommunen på. Men även för att kunna uppfylla delar av de politiskt uppsatta målen. Om Björkfors skola och Stjärneboskolan inte når full uthyrning, vilket det enligt nuvarande beräkningar inte kommer att nå, kommer det att behövas 284 tkr respektive 470 tkr för att täcka uteblivna hyresintäkter. HR avdelningen är underbemannade och är i behov av ytterligare en heltidstjänst vilket beräknas vara 480 tkr netto för Kinda kommuns del, då 30 % av denna tjänst finansieras av Ydre kommun.

**Förändrad verksamhet**

Behov 2016	tusentals kr
Folkets hus	260
<b>Totalt behov vid förändrad verksamhet</b>	<b>260</b>

Förändrad verksamhet bygger på dessa antaganden:

När vi nu har köpt Folkets hus kommer Kommunstyrelsen att behöva 260 tkr för driften av fastigheten.

**Investeringar – enligt särskilt äskande**

Det är många stora, omfattande och komplexa investeringar i investeringsplanen som påverkar KS. Trycket på verksamheten är stor vad gäller planering, upphandling, projektledning och ekonomisk uppföljning.

Investeringarna medför också i många fall ökade drift- och kapitalkostnader då de i många fall avser nya åtaganden som idag inte finns finansierade.

- Behov mer medel till reinvesteringar av lokaler efter genomlysning.
- Trygghetsåtgärder behöver en egen budget, ca 150 tkr/år, utifrån genomförda trygghetsvandringar

Utöver ovanstående punkter har det tillkommit investeringsbehov. Det är att

- reinvestering fastighet ökar sin budget från 2 000 tkr till 3 000 tkr under 2016-2018 för att större åtgärder behöver göras under dessa år i kommunens fastigheter.
- Kisa reningsverk behöver en tilldelning på 300 tkr för diverse åtgärder.
- Reinvesteringar VA verk är ett tillkommande investeringsbehov som behöver ha en budget om 1 000 tkr årligen.
- Adlerskog skärmtak + utrymme farligt avfall är en engångsinvestering som behöver göras och behöver ha en budget om 400 tkr inför 2016.
- Asfaltering av Adlerskogs träupplag 200 tkr
- Reinvestering renhållning är en årlig pott som behövs från och med 2016 om 100 tkr.
- Trafiksäkerhetsåtgärder behöver förlängas och ha en pott på 150 tkr årligen.
- Investeringsplanen behöver förstärkas med 1,2 Mkr till kommunal ledningsplats, om beslut fattas om att sådan ska inrättas efter MSB:s inventering och förslag.

**Framtiden**



Det är viktigt att ekonomin fortsätter vara stabil. Arbetet med att justera Kommunstyrelsens förvaltningsorganisation är klar, många rekryteringar efter att personer slutat eller gått i i pension är genomförda.

Viktiga frågor att fortsätta arbeta med är till exempel flera detaljplaner och gärna industrimark, för att tillgodose det som efterfrågas. Underhåll fastigheter och vägar är nödvändigt att komma ikapp med.

Vägfrågor, nya vägar, är också en nyckelfaktor. Med "Varumärket Kinda" som grund kan vi fortsätta jobba aktivt med struktur för näringslivsfrågor och marknadsföring. Här är Växtkraft en viktig part.

Fortsatt utveckling utifrån kommunens olika delars särart. Vi behöver också ha bra kontroll på nya investeringar, vad de medför i driftkostnader. Vi har under året byggt en bra grund administrativt med omarbetade delegationsbestämmelser och attestreglemente, liksom rutiner kring vår inköpsorganisation.

**Nyckeltal och kvalitet**

	2014	2013	2012
<b>Kommunikation</b>			
Antal påstigande - kollektivtrafik	232 664	226 501	222 426
<b>Marknadsföring</b>			
Befolkning per 31 december	9 795	9 802	9 744
<b>Näringsliv</b>			
Näringslivsrankning	120	75 	104
<i>Svensk Näringslivs övergripande rankning av 290 kommuner där 1 är bäst</i>			
Service till företag	126	119 	104
<i>Svensk Näringslivs rankning av Kommunens service till företagare av 290 kommuner där 1 är bäst</i>			
Beläggning torgplatser Kisa	55%	55%	55%
<b>Samverkan</b>			
Besökare på www.kinda.se (snitt per mån)	6 783	6 822	6 786
Facebook - antal gilla	597	110	77
Youtube - antal visningar	3 185	3 734	4 016
Youtube - antal minuter	5 564	7 003	2 987
Turistbyrån - handlagda ärenden (cirka)	1 950	2 350	1 800
Kindaförslaget (inkomna förslag)	27	13	31
Till kommunen inkomna synpunkter	46	80	70
<b>Hållbar utveckling</b>			
Ekologiska livsmedel inom kostenheten	26,5%	25%	17,5%
Medborgarkontorets leasingbilar (antal rullade mil)	10 134	10 210	12 329
Årlig energiförbrukning kommunala fastigheter, totalt MWh	8 799	10 152	6 709
Återvinning energi (hushållsavfall, verksamhetsavfall grovsopor, trädgårdsavfall) ton	4 116	4 169	3 703
Särskilt omhändertagande/materialåtervinning, ton	538	524	508
Särskilt omhändert/destruktion, (farligt avfall) ton	28	21	27
Deponering, ton	640	463	520

## Miljö-, bygg- och räddningsnämnden

Ordförande:  
Gösta Gustavsson (m)

Förvaltningschef:  
Yngve Blomberg

### Verksamhetsuppdrag

Miljö-, Bygg- och Räddningsnämnden fullgör kommunens uppgifter i tillstånds- och tillsynsfrågor inom miljö-, bygg- och räddningstjänstområdet. Detta sker genom inspektioner, systemgranskning, prövning av tillstånd och handläggning av anmälningar. En viktig del i tillsynen är utbildning, information och rådgivning för att få förståelse för lagstiftningarnas mål och syfte. Det skapar bättre förutsättningar för ett ansvarstagande och acceptans för regelsystemen. Utöver nedanstående verksamhetsdelar ingår även energirådgivning i nämndens verksamhet. Rådgivningen finansieras via statliga bidrag.

**Miljökontoret** ansvarar för tillsynen enligt miljöbalken vilket bland annat innefattar miljöfarlig verksamhet, kemiska produkter, förorenade områden, täktverksamhet, avfalls- och avloppshantering och sådant som kan innebära en olägenhet för människors hälsa. Kontoret ansvarar även för den lokala tillsynen inom livsmedelslagstiftningen. Miljökontoret driver också ett aktivt naturvårdsarbete och flera naturvårdsprojekt, utför kalkning av sjöar och vattendrag samt administrerar Kisadalens lokala vattenråd. Miljöövervakning sker inom luft, mark och vatten.

**Byggkontoret** ansvarar för handläggning och tillsyn av detaljplaner, bygglov, anmälningspliktiga åtgärder, rivningslov, förhandsbesked, strandskyddsärenden, bostadsanpassningsbidrag, trafikföreskrifter, parkeringstillstånd. Kontoret ansvarar även för ajourhållning av byggnads-, adress- och lägenhetsregister samt lämnar råd och upplysningar som rör byggandet.

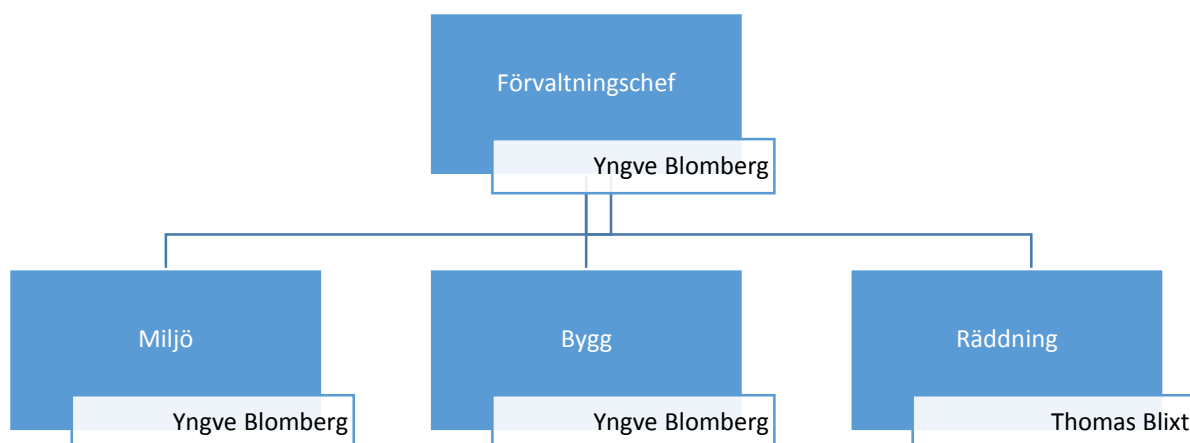
**Räddningstjänstens** huvudsakliga uppgifter är att förhindra och begränsa skador på människor, miljö och egendom. Detta sker främst genom att utbilda och medvetandegöra människor i risktänkande. Räddningstjänstens uppgift är även att vidta skadebegränsande åtgärder innan olyckor inträffar, förbereda räddningsinsatser, genomföra räddningsinsatser samt vidta åtgärder efter räddningsinsatser. Vid höjd beredskap i riket har räddningstjänsten ytterligare uppgifter för att öka säkerheten för de som lever, verkar eller vistas i kommunen.

### Organisation

Miljö-, bygg- och räddningsnämnden består av 7 ledamöter.

Förvaltningen består av förvaltningschef, räddningschef, 0,25 stf räddningschef,

1,0 brandmästare, 5,9 handläggare, 1,90 administratörer, ca 45 deltidsbrandmän samt 0,5 energirådgivare.



## Verksamhetsmål

En inventering av trafiksäkerheten vid kommunens idrottsanläggningar är utförd.
10 företag ska få råd och stöd om energieffektivisering av energirådgivaren
Miljökontoret deltar i minst två gemensamma guidningar tillsammans med kultur- och fritidsförvaltningen och kommunstyrelsen.
Vi har full bemanning på alla deltidsstyrkor.
Vi arrangerar info-kvällar angående energi och bygglov.
90 % av de enskilda avlopp med brister som inventerades 2010-2013 ska vara åtgärdade.
Ett nytt kommunalt naturreservat bildas i Kinda kommun.
Ett förorenat område med prio 1 är undersökt vad avser föroreningar
Det nya övningsfältet marknadsförs till andra kommuner som övningsplats.
En miljöalmanacka tas gemensamt fram av berörda förvaltningar.

## Viktiga händelser under året 2016

- Uppgraderat ärendehanteringssystem för miljö- och byggkontoret.
- Ny detaljplan för brandstation
- Projektering av brandstation.
- Arbete med förorenade områden. Samverkansprojekt inom MÖTA.
- Eventuell utredning om "Rätt fart i staden", enligt Trafikverkets förslag till hastighetsgränser.

## Ekonomi

### Drift

tusentals kr	Utfall 2014	Budget 2015	Basram 2016
<b>Nettokostnader</b>	<b>14 650</b>	<b>16 208</b>	<b>15 937</b>
Tilldelad ram	15 490		
<b>Resultat</b>	<b>840</b>		

### Oförändrad verksamhet

#### Bedömda kostnadsförändringar utifrån oförändrad verksamhet (+/-)

Behov 2016	tusentals kr
Löneökningar inkl förändringar deltidsbrandmannaaavtalet	350
Engångs: Uppgradering verksamhetssystem Miljö/ByggReda (flyttas från 2015)	270
<b>Totalt behov vid oförändrad verksamhet</b>	<b>620</b>

Nytt löneavtal är klart, kostnaden för deltidsbrandmannavalet har räknats om vilket leder till 100 tkr lägre äskande. Kostnaderna för lokaler är lägre än beräknat vilket innebär att ingen kostnadsuppräknning äskas. Förslaget att energirådgivningen skulle medfinansieras av kommunerna har skjutits upp ett år vilket innebär att kostnadsökningen för 2016 tagits bort ur äskandet.

Uppgraderingen av Miljö/ByggReda genomförs inte under 2015. Förslaget är att engångsmedel för detta flyttas över till 2016 års budget. Uppgraderingen är nödvändig för att kunna fortsätta jobba i systemet.

### Förändrad verksamhet

#### Bedömda kostnadsförändringar utifrån förändrad verksamhet (+/-)

Behov 2016	tusentals kr
Projekt "Rätt fart i staden"	100
<b>Totalt behov vid förändrad verksamhet</b>	<b>100</b>

Projekt "Rätt fart i staden" innebär en utredning för att införa trafikverkets nya hastighetsindelning i tätorter. För närvarande kommer det in mycket synpunkter på hastighetsbegränsningar. Med en omarbetning för Kindas tätorter skulle hastighetsbegränsningarna bli mer anpassade till riskbild mm.

### Investeringar – enligt särskilt äskande

- Ospecifierade mindre investeringar 400 tkr
- Utbyte räddningsledarbil 6080 550 tkr
- Totalt 950 tkr

### Kommentarer

MBR-nämnden har tidigare äskat specificerade små investeringar. Detta har lett till komplikationer när akuta mindre investeringar behöver göras. Nu föreslås småinvesteringar äskas som ospecificerade för att möjliggöra akuta inköp. Äskandet är minskat med 100 tkr från det ursprungliga.

### Framtiden

För att effektivisera verksamheten och höja kvalitén kommer samverkan med andra kommuner att fortsätta utvecklas. "MÖTA" miljösamverkan i Östergötland har bildats som är en samverkan mellan länets kommuner och Länsstyrelsen inom miljö- och hälsoskydd. Denna samverkan fortsätter att fördjupas och "MÖTA" används som ett positivt exempel inom miljösamverkan i Sverige.

Geografiska informationssystem ska i högre grad integreras i verksamheten.

Det finns ett stort behov att arbeta med förorenade områden. Det saknas för närvarande resurser för detta. Genom samarbete inom MÖTA kommer ett projekt inom detta att genomföras under 2015/2016. Under förutsättning att resurserna räcker till kommer Inventering av enskilda avlopp fortsätta under 2016. Ändringarna i Plan- och bygglagen som trätt i kraft innebär förändringar i arbetsätt och ökad administration.

Det råder ett akut behov av en nybyggd brandstation. Behovet är så omfattande och akut att en nybyggnation behöver komma igång snarast. Tre olika utredningar som belyser olika alternativ ligger som underlag. Närmaste arbetet är att slutföra detaljplanarbetet och att projektera brandstationen.

## Nyckeltal och kvalitet

### **Hela förvaltningen**

#### *Kvalité*

- Förvaltningen har en egen framtagen värdegrund som följs.
- Enkla telefonfrågor besvaras samma dag.
- Frågor av mer komplicerad art besvaras inom en vecka.
- Förvaltningen är tillgänglig och bemannad mellan 08.00 - 16.00.
- Minst 80 % av kommunens brukare ska vara nöjda med den service som erbjuds.
- Kompetensen inom förvaltningen ska genom fortlöpande utbildning hållas på en hög nivå.

### **Miljö- och hälsoskydd**

- 70 st kontroller på livsmedelsanläggningar.
- Livsmedelskontroll vid marknader samt torghandel.
- 20 st badvattenprover tas.
- 6 st tillsynsbesök enligt 45 § MB.
- Bakgrundsmätningar av radiakstrålning var sjunde månad.
- Deltagande i länsövergripande tillsynsprojekt.
- Omkalkning av de sjöar som erfordras.
- 29 st miljötillsyn i lantbruket.
- 39 st miljötillsyn övriga företag.
- Genom att informera verka för att radonmätningar utförs.
- Dela ut årets miljöstipendium.
- Sammanställa en miljöredovisning för Kinda kommun.
- Energitillsyn sker i samband med miljötillsyn.

#### *Kvalité*

- Minst ett besök hos alla registrerade livsmedelsanläggningar i riskklass 1-6.
- Alla lantbruk med mer än 10 djurenheter besöks inom ett 5-årsintervall.
- Miljöskyddstillsyn sker årligen vid samtliga företag som har en årlig avgift på minst 8 timmar.

### **Bygg och trafik**

- Länsstyrelsens uppgifter om kulturvärden i Kinda ska utgöra underlag för bygglovsprövningar.
- Kinda kommuns byggdiplom delas ut.
- Nämnden deltar i framtagande av kulturarvspolicy/program.

#### *Kvalité*

- En ansökan om bygglov behandlas inom fyra veckor om det inte är en fråga för nämnden.



## Kultur- och fritidsnämnden

Ordförande  
Conny Forsberg (s)

Förvaltningschef  
Karin Dahmén

### Verksamhetsuppdrag

Kultur, och fritids verksamhet ska vara till för alla boende, sommargäster och besökare i Kinda Kommun. Verksamhet ska vara tillgänglig, erbjuda mångfald och god kvalitet som gör att vi får nöjda kunder och ökar attraktiviteten av Kinda Kommun som besöksmål och boende ort. Samverkan med näringslivet, kommunens olika förvaltningar, föreningsliv, forskning, regionen och länsstyrelsen är av stor vikt för att utveckla kultur o fritidsutbudet i Kinda Kommun.

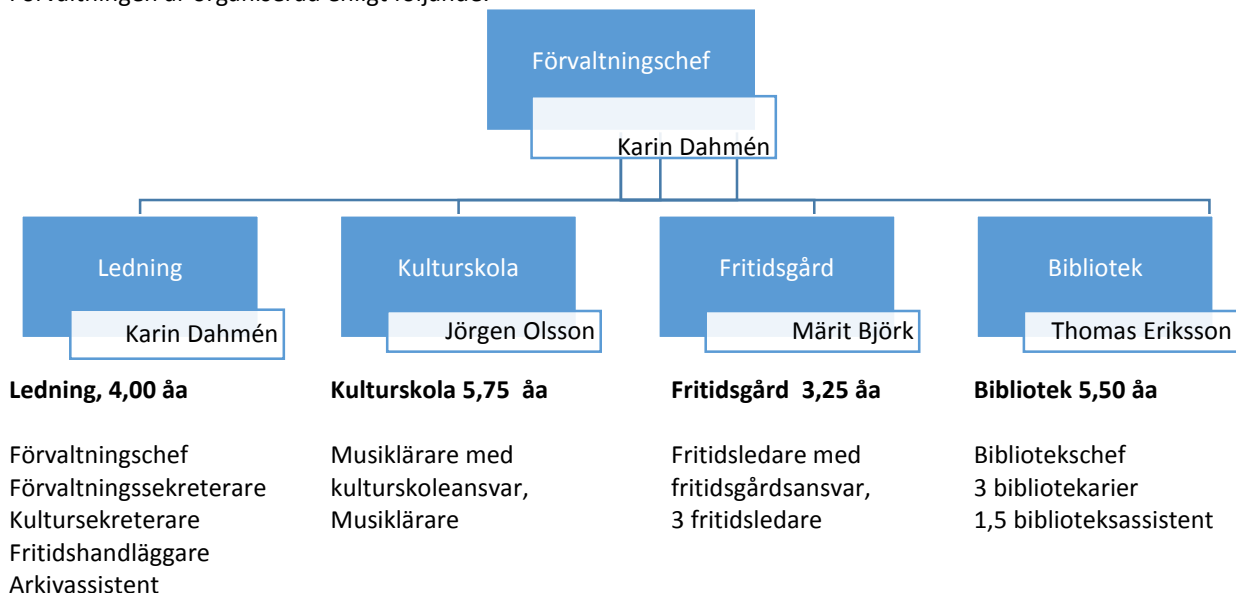
### Organisation

Nämndens politiska nämnd består av fem ordinarie ledamöter och lika många ersättare.

Nämnden sammanträder normalt en gång/månad med undantag för juli månad.

I nämnden ingår ett presidiet bestående av ordförande, vice ordförande och 2.e vice ordförande samt förvaltningschef, bibliotekschef och nämnd sekreterare

Förvaltningen är organiserad enligt följande:



### Verksamhetsmål

#### KFN generellt:

- Samverkan med regionen och Socialnämnden för medverkan i exempelvis "Kultur i äldreomsorgen".
- Hitta samverkansmetoder med arrangörer och näringslivet (ex Skådebanan och lokala/mindre bussbolag) för att öka tillgången på kulturutbud för våra medborgare.
- Ökad samverkan med bildningsförbund för ett utökat utbud av olika typer av fritidsaktiviteter utanför idrottssfären.
- Inleda revidering av modellen för föreningsbidrag med avsikt att uppnå ökad integration och jämställdhet i föreningslivet.
- Inleda revidering av modellen för skötselavtal.
- Politisk närvaro i verksamheterna.
- Ökad jämställdhet och integration på alla områden. Exempelvis: ökat utbud för att nå större målgrupper.
- Dokumenterad kompetensutvecklingsplan.

<p>Kulturskolan:</p> <ul style="list-style-type: none"> <li>• Planerad verksamhet i full drift. Nischer utredda och dokumenterade.</li> <li>• Samverkan med dansnätverk i regionen.</li> <li>• Samverkan med BUN och regionen.</li> <li>• Lokalfrågan utredd och klar i samverkan med KS och BUN.</li> </ul>
<p>Biblioteket:</p> <ul style="list-style-type: none"> <li>• Påbörjad integration av skolbiblioteken i samverkan med BUN för kvalitetsökning och andra synergier. Planering färdigställd och metodik utredd.</li> <li>• Försöksverksamhet med läsplattor till utlåning för läsning, på biblioteket, av webbinnehåll i form av tidskrifter, nyhetsmedia och e-böcker.</li> </ul>
<p>Allmänskulturen:</p> <ul style="list-style-type: none"> <li>• Bredda fokus avseende kulturarv. Samverkan med näringslivet och föreningar.</li> <li>• Uppföljning av genomförda evenemang och större satsningar dokumenterade och deras definierade mål utvärderade. Komplet ekonomisk redovisning ställs i relation till uppnådd effekt.</li> </ul>
<p>Fritidsgårdarna:</p> <ul style="list-style-type: none"> <li>• Ökad och breddad samverkan med föreningslivet avseende kurser och utbildning.</li> </ul>

## Viktiga händelser under året 2016

Kulturskolan kommer etableras fullt ut och de ekonomiska ramarna kommer tillåta detta. Förhoppningsvis får lokalfrågan för kulturskolan en mer långsiktig lösning. Att filialbiblioteken får utveckla "mer öppna bibliotek" som gör utlåning mer tillgängligt och biblioteken mer öppna  
Kultur och fritid gör en genomlysning kring driftbidrag osv och ev föreningsbidrag i dialog med föreningarna. Att utveckla samarbetet inom förvaltningens olika delar och med övriga kommunen, föreningar och näringslivet

## Ekonomi

### Drift

tusentals kr	Utfall 2014	Budget 2015	Basram 2016
<b>Nettokostnader</b>	<b>16 723</b>	<b>18 457</b>	<b>18 354</b>
Tilldelad ram	16 820		
<b>Resultat</b>	<b>97</b>		

### Oförändrad verksamhet

#### Bedömda kostnadsförändringar utifrån oförändrad verksamhet (+/-)

Behov 2016	tusentals kr
Löneökning 2,5% april-dec	166
Omkostnadsuppräknings 2,2%	234
Lokal kostnader	300
Kulturskola - personal	380
<b>Totalt behov vid oförändrad verksamhet</b>	<b>1 080</b>

Budgetramen för Kultur- och fritidsnämnden beräknas vara 18 354 tkr för år 2016. Det är en minskning på grund av att extratilldelningen för dubbla hyror 103 tkr blivit borttaget ur basramen. Nämnden har beräknat att behovet för att upprätthålla verksamheterna och deras grundläggande behov är 1 080 tkr mer än basramen.

Lokalkostnaderna är dyrare än vad vi har täckning för (har blivit dyrare). KFN blev kompenserad med 720 tkr 2015 men kostnaderna har ökat mer, ungefär 300 tkr över budget.

Kulturskola 380 tkr förra årets beräkning var på halvårs basis, extra peng för att täcka helår kostnaden för ny personal i och med att kulturskolan etableras, utökning kommer genomföras fullt ut 2016.

Frågan angående idrottshallar i Björkfors samt Stjärnebo och dess fördelning har uppkommit. Om KFN ska belastas med hela kostnaden krävs det en budgetförflyttning från de förvaltningar som tidigare utnyttjat hallarna till KFN. Förvaltningen ser att vissa idrottshallar inte hyrs ut särskilt mycket, och ställer sig frågande till om kommunen ska ha kvar dessa. Det är orimligt att hyrorna skulle höjas så mycket att kostnaderna täcks.

### Förändrad verksamhet

#### Bedömda kostnadsförändringar utifrån förändrad verksamhet (+/-)

Behov 2016	tusentals kr
Förvaltningsledning	220
<b>Totalt behov vid förändrad verksamhet</b>	<b>220</b>

Arbetsuppgifterna har ökat och förändrats i förvaltningsledningen (stab) under de senaste åren, både för förvaltningschef, kultursekreterare, nämnd sekreterare och fritidshandläggare. Önskar ett tillskott på 250tkr för att kunna bibehålla kvalitet och utåtriktad verksamhet både mot föreningsliv, besöksnäring och Kindabor, vi önskar också utöka samarbete med utvecklingsavdelningen (integration och turism), BUN och SN. På sikt kunna utöka två befintliga 75 % tjänster till heltids tjänster., så detta kan leda till en viss personal utökning även 2017

Kisa IP står klart och aktiveras igång, vilket kommer leda till ökade kostnader, men det är i dagsläget högst osäkert hur mycket KFN ska belastas.

### Investeringar – enligt särskilt äskande

Ett långsiktigt arbete pågår för att göra miljöanpassade hamnar och badplatser t.ex med miljötoaletter, latrin tömning osv även bryggor byts ut, prioriterat för nästa år Ydrefors och Horns camping. Även för belysning i elljusspårerna pågår ett arbete med att byta vanliga lampor till led lampor under 2016 kommer vi att byta i Horn då är det bytt på alla tre orterna. Sammanlagt miljöanpassning kommer kosta ca 1 000 tkr

Mer öppna bibliotek planeras att genomföras i Rimforsa ev Horn, ca 400 tkr

Inventarier, dansmatta samt speglar till Kultur skolan beräknas kosta ca 100 tkr

Sammanlagda investeringsbudgeten är på 1 400tkr.

### Framtiden

När det gäller drift och skötsel av kommunens anläggningar, badplatser mm finns en risk att kostnader för skötsel av dessa ökar. Arrenderad mark, el och övrigt underhåll blir dyrare och föreningar önskar mer pengar för att sköta dessa anläggningar.

Lokalkostnaderna har ökat för idrottsanläggningar. Ökningen blev större än budgeterat för 2015. Intäkterna för uthyrning täcker inte de ökade lokalkostnaderna. Kan Kinda kommun ha kvar de antal hallar som vi har idag? Att konst utsmyckning finns med, 1% målet, i alla nya utvecklingsprojekt i kommunen.

Att kulturarvet och naturen blir mer tillgänglig och bevaras och utvecklas så både kinda bor och besöksnäringen kan ta få del av allt positivt Kinda har att erbjuda.

Att kunna ha en bra samarbete med alla kommunens verksamheter , föreningslivet och näringslivet. Kultur och fritid vill bevara en god kvalitet och vara tillgängliga för så många som möjligt.

## Barn- och utbildningsnämnden

Ordförande:  
Björn Hoflund (m)

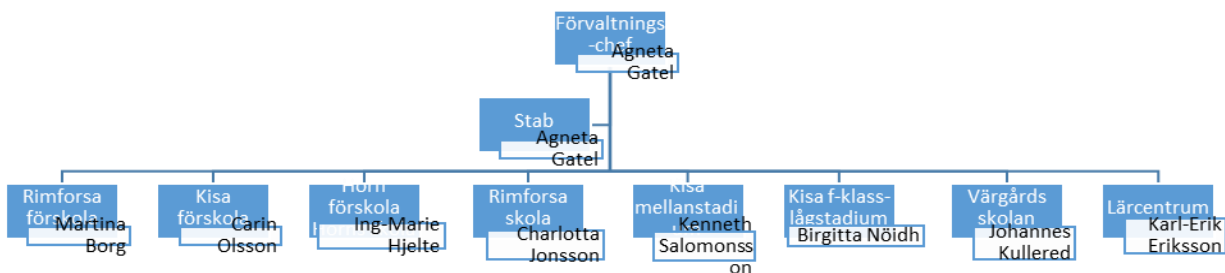
Förvaltningschef:  
Agneta Gatel

### Verksamhetsuppdrag

Barn- och utbildningsnämnden ansvarar för utbildning och lärande från förskolan upp till och med vuxenutbildning. Enligt skolans styrdokument skall alla barn och ungdomar, oberoende av kön, geografisk hemvist samt sociala och ekonomiska förhållanden, ha lika tillgång till utbildning. Huvudmannen ansvarar för att möjliggöra arbetet med att uppfylla dessa värden och skolans mål genom att, fastställa lämplig organisation, fördela resurser efter behov och svara för att verksamheten bedrivs i ändamålsenliga lokaler.

### Organisation

Verksamheten är indelad i åtta enheter: Horn/Hycklinge och Björkfors med skola och förskola, Bäcksolan, Stjärneboskolan, Rimforsa skola, Rimforsa förskolor, Kisa förskolor, Värgårdsskolan åk 7-9 samt Lärcentrum med vuxenutbildning och Allhamra gymnasieskola. För varje enhet ansvarar en rektor eller förskolechef. Det finns även en central enhet för elevvård, Elevhälsan, för vilken en samordnande rektor har ansvar.



Nämnden har beslutat att ha samma prioriterade utbildningsmål för läsåret 15/16 som föregående år. Se nedan:

- ❖ **Minska skillnaden i utbildningsresultat mellan pojkar och flickor**
- ❖ **Stimulerande undervisning på elevernas nivå**

Hitta balansen i undervisningen mellan de som förstår vad som krävs och de som upplever undervisningen som enformig och känner sig omotiverade

- ❖ **Ökad måluppfyllelse för alla elever**

Flera godkända och högre meritvärden

- ❖ **Lärande och utvecklingsmål för förskolan**

Fortfarande visar utvärderingen att målsmän inte är helt nöjda med den information som ges om barnens utveckling och lärande.

### Verksamhetsmål

Minimnivå för datortäthet bland barn/elever på alla nivåer ska säkerställas. Mellanstadiet har störst behov (Minimikrav 4 elever/dator).

<p>Alla elever och lärare ska göra besök hos företagen under läsåret -samverkan ska ske ex företagsveckan.</p> <p>Alla enheter ska ha en gomtänkt strategi i enlighet med SYV-planen.</p> <p>Entreprenöriellt lärande och att utveckla företagsamhet ex med stöd av Framtidsfrön, UF, Snilleblixterna, ska vara ett naturligt arbetssätt.</p> <p>Samverkan ska finnas mellan verksamheter/enheter inom förvaltningen såväl som förvaltningsövergripande.</p> <p>Alla BUN:s verksamheter ska ha tillgång till specialpedagog genom samverkan.</p> <p>Vidareutveckla samarbetet mellan BUNs verksamhet och andra förvaltningar</p>
<p>Avsätta medel och verka för att obehöriga lärare får möjlighet att komplettera sin utbildning, så att de blir behöriga.</p> <p>Särskilt i de fall orsaken är att kraven på behörighet ändrats sedan de tog sin examen.</p>
<p>Handlingsplaner för hållbar utveckling på alla enheter.</p> <p>Källsortering på alla enheter</p> <p>Grön flagg</p> <p>Hälsofrämjande aktiviteter (trivselledare viktig i detta, kanske äldre elever kan stötta i detta win-win)</p> <p>Utveckla utomhuspedagogiken och göra en tydlig skolplan kring detta på alla enheter</p>
<p>Genom aktiv marknadsföring om våra skolor/förskolor ska antalet inflyttade familjer med barn öka från förskoleålder till gymnasiet.</p> <p>Utbudet av Kindas gymnasie-utbildning kan göras ännu mer attraktiv för att locka fler sökande.</p>
<p>Att möta och uppleva den kultur som finns i närmiljön och samverka med föreningar i Kinda</p> <p>Med skapande skola fortsätter utvecklingen av kultursamverkan över verksamhets- och enhetsgränser.</p>

### **Anslag för ny verksamhet eller något annat som påverkar verksamhetens omfattning eller kvalitet**

En av de största utmaningarna gäller stöttning och utbildning för våra nyanlända. Tilldelade resurser räcker inte för att täcka det behov som finns. Kostnaderna är ackumulerande och avhängiga de insatser vi kan erbjuda så tidigt som möjligt i förskolan och skolan.

Det finns också stora behov vad det gäller om och tillbyggnader för en bra lärmiljö och arbetsmiljö såväl i Rimforsa som i Kisa. En helhetssyn på förskola, skola och fritidsverksamhet krävs på samtliga områden. Detta kommer att projekteras och planeras så att nödvändiga insatser kan påbörjas redan 2016. På Värgårdsskolan återstår slöjdsalarna att renovera. Ett arbete som kommer att sträcka sig över 2016 också.

Ytterligare osäkerhetsfaktorer gäller driftkostnader på grundskolan. Främst med avseende på elever med behov av extra stöd, IT och interkommunala kostnader.

### **Övriga förändringar av verksamheten**

Kravet på lärarlegitimation och behörighet i alla ämnen gör att det kan bli svårt att bemanna skolorna. Det kan innebära att kommunen tvingas satsa på kompetensutveckling på högskolenivå som kan bli kostsam. Dessutom drivs lönerna upp av den konkurrenssituation som råder.

### **Ekonomi**

Under många år har barn- och utbildningsförvaltningen verkat med en budget som är lägre än i de flesta kommuner. Resultaten är goda både betygmässigt och psykosocialt, men för personalens del är det slitsamt att hela tiden ifrågasättas vad det gäller resursanvändande. Det gäller särskilt möjligheten att möta de elever

som är i stort behov av individuellt stöd vilket är tydliggjort i lagen som en skyldighet på ett annat sätt än tidigare. Det behövs en förstärkning i budget på det här området.

## Drift

tusentals kr	Utfall 2014	Budget 2015	Basram 2016
<b>Nettokostnader</b>	<b>208 949</b>	<b>208 773</b>	<b>209 514</b>
Tilldelad ram	206 090		
<b>Resultat</b>	<b>- 2 859</b>		

Budgeten för kostnader har under året utökats till 209 514 tkr, till följd av justering av löner. Nettokostnader Budget 2015: 209 514 tkr.

## Oförändrad verksamhet

Oförändrad verksamhet bygger på dessa antaganden:

### Bedömda kostnadsförändringar utifrån oförändrad verksamhet (+/-)

Behov 2016	tusentals kr
Minskade förväntade intäkter	620
Löneökning 2,5% april- december	2 264
Uppräkning omkostnader 2,2%	2 368
Minskning interkommunal	-2 000
Nyanlända flyktingar	2 500
<b>Totalt behov vid oförändrad verksamhet</b>	<b>5 752</b>

Budgetramen för Barn- och utbildningsnämnden beräknas vara 209 514 tkr för år 2016. Nämnden har beräknat att behovet för att upprätthålla verksamheterna och deras grundläggande behov är 5 752 tkr mer än budgetramen.

Det finns en stor osäkerhet inför intäkterna för 2016, där många av de statsbidrag som tidigare söktes inte längre finns som möjlighet för Kinda kommun.

För kostnadssidan är löneökningen beräknad till 2,5 %, där vi nu befarar en högre löneökning för personalen inom barn- och utbildning. Antalet elever som slutar årskurs 9 vt 15 gör att de interkommunala ersättningarna för gymnasiet minskar med drygt 3 miljoner kronor för 2016. Här kommer dock förskolans bidrag på lika villkor och interkommunal ersättning att öka motsvarande 1 miljon kronor. Vi har ett mycket stort behov av att kunna hjälpa våra nyanlända flyktingbarn, vilket minst kommer att kräva 2 500 tkr för 2016 utöver det bidrag Migrationsverket ger.

## Förändrad verksamhet

### Bedömda kostnadsförändringar utifrån förändrad verksamhet (+/-)

Behov 2016	tusentals kr
Nya inriktningar på Allhamragymnasiet	1 000
<b>Totalt behov vid förändrad verksamhet</b>	<b>1 000</b>

Teknikcollege Allhamra önskar utveckla verksamheten i linje med näringslivets behov och önskemål med uppstart av tre nya inriktningar; Drift och underhåll, Design och produktutveckling respektive Produktionsteknik. Detta arbete uppskattas kosta ungefär en miljon kronor år 2016, under förutsättning att

inriktningarna inom respektive program får tillräckligt många sökande, då det kommer att krävas två heltidstjänster. För vidare information i ärendet hänvisas till handling Dnr 2015/00064.

### **Investeringar – enligt särskilt äskande**

För investeringar ser vi ett stort behov för 2016, och vi ser att även ökningen i investeringsmedel inför 2015 inte kommer att räcka. I dagsläget får våra rektorsområden nästan ingenting för att kunna investera, vilket gör att vi hamnar långt bak i utvecklingen och underhållet på enheterna. Barn- och utbildningsförvaltningen vill därmed äska 2 miljoner kronor till sin årliga pott av investeringsmedel.

### **Framtiden**

Det ser ut som om barn- och elevunderlaget kommer ligga runt 100 per årskull i flera år framöver. De förändringar som sker gäller nyanlända och barn/elever med särskilda behov av stöd eller placeringar i verksamheter med specialistkompetens. Verksamheterna har nu i stort sett alla barn/elever inkluderade i den ordinarie verksamheten vilket är bra under förutsättning att det finns tillräckligt med stödresurser. Det finns en risk att inkluderingen påverkar resultatet för hela gruppen negativt om stödresurserna inte räcker till.

## Socialnämnden

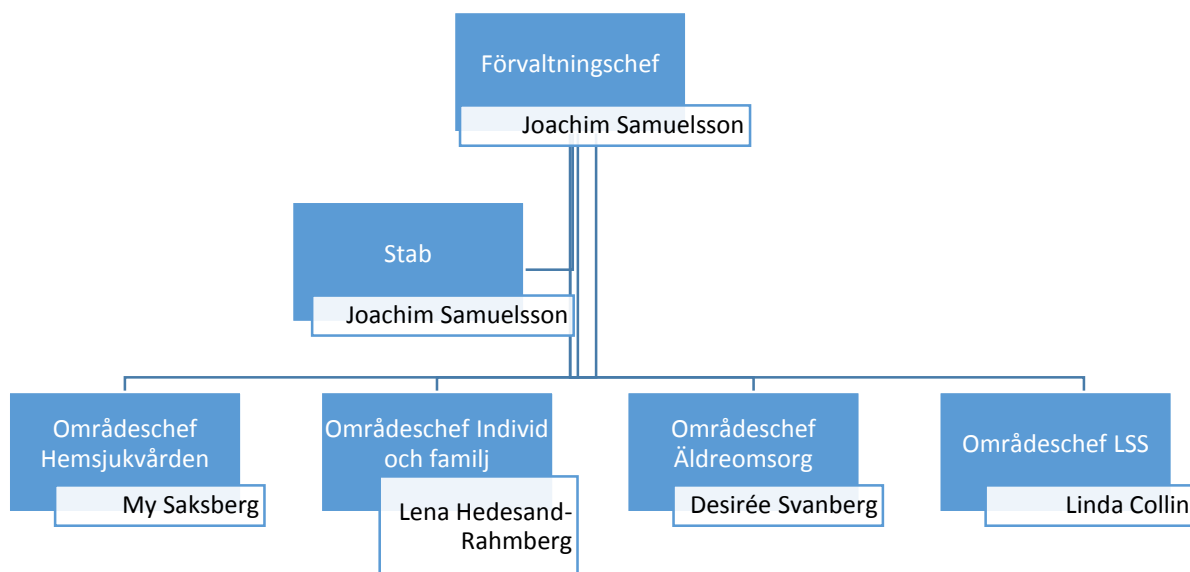
Ordförande:  
Roger Rydström (s)

Förvaltningschef:  
Joachim Samuelsson

### Verksamhetsuppdrag

Socialnämnden fullgör med stöd av socialtjänstlagen (SoL) kommunens uppgifter inom socialtjänsten och vad som i lag sägs om socialnämnd. Nämnden har också ett ansvar att följa lagen om särskilt stöd och service till vissa funktionshindrade (LSS) och att ge den hälso- och sjukvård (HSL) som åvilar kommunen genom lagstiftning eller avtal. Socialnämnden ansvarar för kommunens äldre- och handikappomsorg såsom hemtjänst i enskilt boende, service och omvårdnad i särskilda boendeformer samt övrig äldreomsorg, LSS-verksamhet samt kommunal psykiatri och hemsjukvård. Socialnämnden ansvarar för kommunens individ- och familjeomsorg i enlighet med vad som stadgas i socialtjänstlagen och övriga allmänna författningar.

### Organisation



### Verksamhetsmål

Ta fram en plan i syfte att vårdplaneringsmöten med US sker via Videokonferens
Ta fram en plan för utveckling av utemiljöer på vår boenden (inom ÄO och LSS)
Utveckla samarbetet IFO - BUN
Kompetensutvecklingsplan IFO -2019
Ta fram en plan med syfte att förlägga IFO-delar till Rimforsa
Utveckla samarbete mellan kommuner MAR (Medicinskt Ansvarig Rehabilitering)
Skapa attraktiv arbetsplats (Frisknärvaro, Vakanser, Omsättning)
Ta fram en plan för att möjligheten att servera två alternativa maträtter inom äldreomsorgen
Aktivitetsutvecklare (Kultur mm, värdeskapande)



## Viktiga händelser under året 2016

### Förändring av invånarantalet eller dess struktur

Det har under året inkommit ytterligare LSS ärenden och område LSS är i stort behov av byggnation av ytterligare ett gruppboende. Om så ej sker finns en överhängande risk för att IVO utger vite. Utöver investeringen avseende byggnationen i sig, innebär det även en utökning av antalet tjänster inom området. Ökad beläggning på särskilda boenden och fler timmar inom hemtjänsten riskerar att ge ökade kostnader inom äldreomsorgen.

### Förändring av lagar- eller regler

Det råder fortfarande en viss osäkerhet kring bemanningsfrågan inom särskilda boenden. Socialstyrelsen valde under 2015 att dra tillbaka kravet på nattbemanning inom äldreomsorgen men IVO har därefter gjort inspektioner i länet och slagit ner på nattbemanningar framför allt vid enheter med demensavdelningar.

Utbildning av barnhandläggare inom individ och familjeomsorgen, förvaltningen har idag personal som inte uppfyller de nya kraven för handläggning av barnärenden. Senast 2019 ska personalen ha kompetens i linje med de nya kraven. Detta innebär i praktiken att dessa medarbetare behöver ersättas vid frånvaro pga. av studier, samt att vi är i behov av att genomföra egna uppdragsutbildningar.

### Anslag för ny verksamhet eller något annat som påverkar verksamhetens omfattning eller kvalitet

Ny gruppboende för LSS i Kisa  
Utveckling av daglig verksamhet inom LSS  
Filial, socialkontor i Rimforsa

### Övriga förändringar av verksamheten

Flytt av verksamheter ger högre driftskostnader, exempelvis Stjärnebo, lokaler LSS och ombyggnationer Kindagård.

Konsultkostnader IFO, 2015 har varit ett problematiskt år avseende bemanning och även om enheten stabiliserats samt börjar nå ordinarie bemanning finns en fortsatt risk för behov av inhyrda konsulter. Omorganisation inom LSS, daglig verksamhet bedrivs i dagsläget i undermåliga lokaler och behovet av alternativa lokaler är stort. Samtidigt är LSS verksamheten under omorganisation vilket innebär en förstärkning av arbetsledning och på sikt mindre arbetsgrupper. Nya verksamheter är även under framtagande, exempelvis kommer daglig verksamhets deltagare bl.a. att starta upp en verksamhet som hanterar distribution av livsmedel till kommunens boenden. Något som antas ge positiva effekter när det gäller minskning av inköpskostnader avseende livsmedel.

## Ekonomi

### Drift

tusentals kr	Utfall 2014	Budget 2015	Basram 2016
<b>Nettokostnader</b>	<b>183 706</b>	<b>178 391</b>	<b>178 391</b>
Tilldelad ram	175 850		
<b>Resultat</b>	-	<b>7 856</b>	

**Oförändrad verksamhet****Bedömda kostnadsförändringar utifrån oförändrad verksamhet (+/-)**

<b>Behov 2016</b>	<b>tusentals kr</b>
Löneökning 2,5% april- december	2 661
Uppräkning omkostnader 2,2%	1 732
Utbildning av barnhandläggare	500
<b>Totalt behov vid oförändrad verksamhet</b>	<b>4 893</b>

Befintliga barnhandläggare behöver utbildas under en treårsperiod för att leva upp till nya krav för handläggning av barnärenden inom IFO. Om vi inte får medel för att genomföra dessa utbildningsinsatser kommer det att belasta befintlig verksamhet.

**Förändrad verksamhet****Bedömda kostnadsförändringar utifrån förändrad verksamhet (+/-)**

<b>Behov 2016</b>	<b>tusentals kr</b>
Ny gruppboende för LSS i Kisa (8 personal + driftskostnader)	4 300
Kostnad i samband med flytt av verksamhet	1 000
Trygghetsboende Rimforsa (25% tjänst samt gemensamhetsyta)	675
<b>Totalt behov vid förändrad verksamhet</b>	<b>5 975</b>

Ny gruppboende är ett absolut måste, verksamheten behöver kompletteras med ytterligare ett boende då personer med funktionsnedsättning väntar på plats. Om medel inte tillförs riskerar nämnden vite från IVO och det finns ingen möjlighet att täcka kostnader i befintlig ram.

Flytt av befintliga verksamheter kommer att dra med sig kostnader ex Stjärnebo.

Trygghetsboendet i Rimforsa är redan igång men har under 2015 inte varit finansierat. Att vi får medel till aktivitetsutvecklare är inte avgörande, konsekvensen om vi inte får det blir att omfattningen minskar. När det gäller trygghetsboendet är det viktigt att förvaltningen tillförs medel för att kunna hålla fast vid de åtaganden som vi redan har.

Om vi ska ange en prioriteringsordning avseende förändrad verksamhet, bör gruppboende och befintligt trygghetsboende prioriteras.

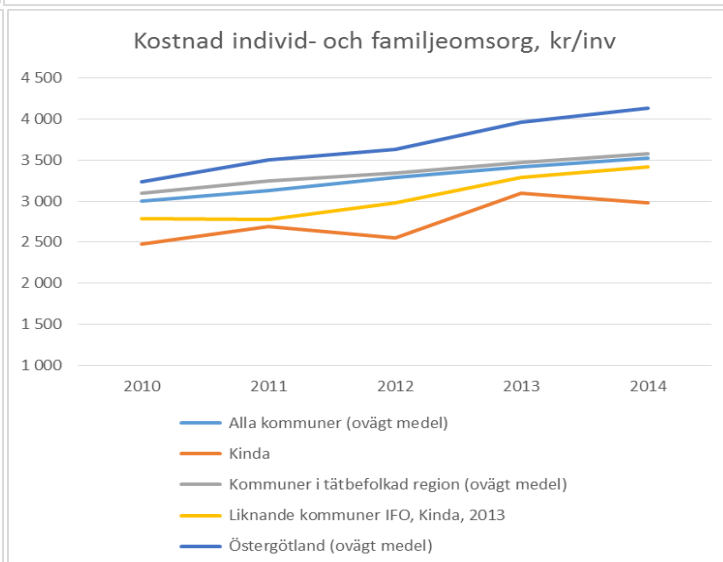
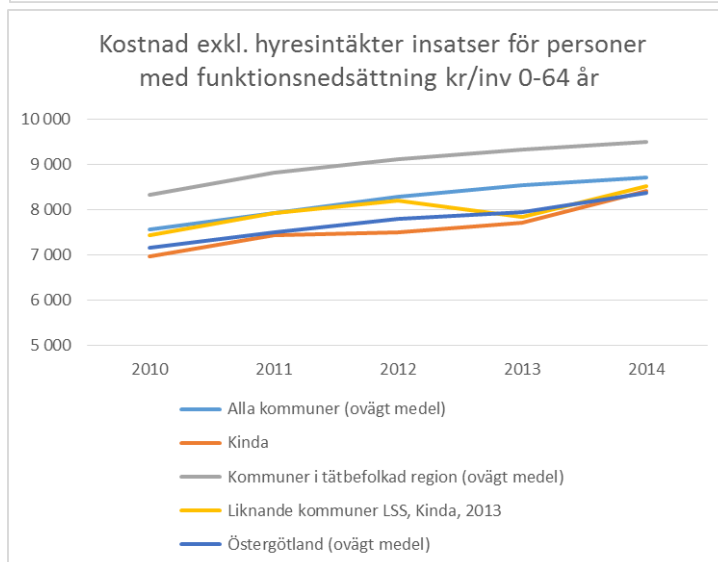
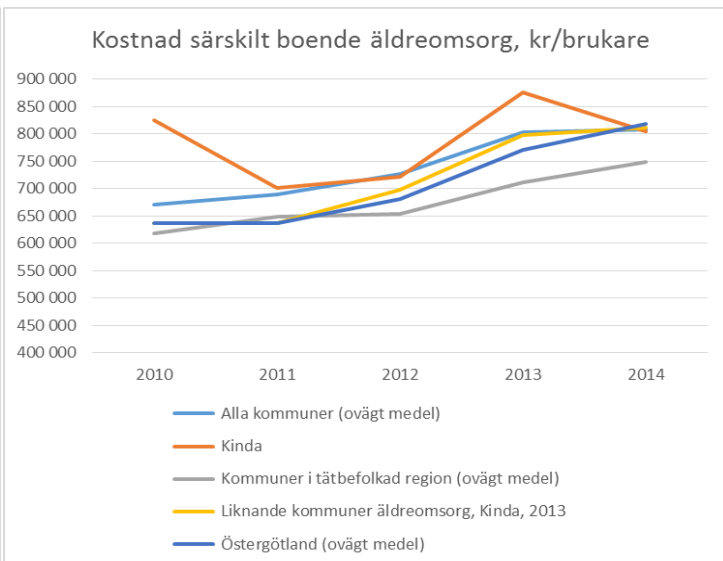
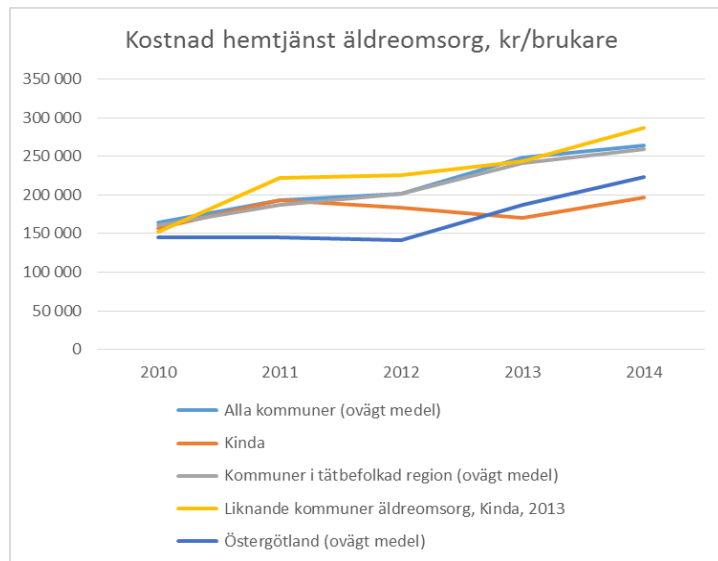
**Investeringar – enligt särskilt äskande**

Bergdala behöver byta ut lås i hela fastigheten, denna kostnad beräknas till 500 tkr, vilket vi beräknas klara inom befintlig investeringsram. Sannolikt kommer även möblering av Stjärnebo att belasta socialförvaltningens investeringsram, vilket uppskattningsvis rör sig om närmare en miljon kronor.

**Framtiden**

Största utmaningen framåt handlar om lokaler för LSS daglig verksamhet, befintlig verksamhet bedrivs i stora delar i undermåliga lokaler. Trots förbättrat bemanningsläge inom IFO avseende socialsekreterare och inom hemsjukvården avseende sjuksköterskor, står förvaltningen inför brist på kompetens inom ovan nämnda yrkeskategorier. Rekryteringsläget är fortsatt svårt och detta riskerar att dra konsultkostnader. Samtidigt måste vi skapa arbetsmiljöer och förutsättningar som gör oss attraktiva för medarbetare.

## Nyckeltal och kvalitet



## Överförmyndare i samverkan

Överförmyndare:  
Sigvard Olsson (s)

Handläggare:  
Vimmerby kommun/Gerd Jörbo

### Ekonomi

tusentals kr	Utfall 2014	Budget 2015	Basram 2016
Nettokostnader	962	1 200	1 200
Tilldelad ram	1 030		
<b>Resultat</b>	<b>68</b>		

### Bedömda kostnadsförändringar utifrån Oförändrad verksamhet (+/-)

Behov 2016	tusentals kr
Förstärkning med anledning av ökat antal nyanlända barn	60
<b>Totalt behov vid förändrad verksamhet</b>	<b>60</b>

### Äskande av utökad budget 2016 för Överförmyndare i samverkan

#### Förslag till beslut

Att utöka budgeten 2016 för Överförmyndare i samverkan (ÖVIS) med 250 000 kr utifrån fördelningsmodellen med anledning av ökad arbetsbelastning. Kostnad per kommun:

95 000 kr Vimmerby kommun

72 500 kr Åtvidabergs kommun

60 000 kr Kinda kommun

22 500 kr Ydre kommun

#### Ärendet

Verksamheten under 2015 har hittills ökat dramatiskt när det gäller ensamkommande barn. Vid årets ingång fanns 52 pågående ärenden och i dagsläget finns det 120 ärenden och trenden är uppåtgående. En ökning med 130 %. Läget är nu kritiskt på grund av brist på gode män samt det stadigt ökade inflödet av ärenden.

Konsekvensen för verksamheten är att viktiga arbetsuppgifter blir eftersatta med längre handläggningstider.

Återsökning av medel hos migrationsverket fördröjs liksom utbildning och rekrytering av gode män, nödvändiga kontakter med boenden och huvudmän. Det finns inget extra utrymme att hantera ev. frånvaro av handläggarna, t ex på grund av sjukfrånvaro. Följden av arbetssituation kan bli ökad stress och tid för utveckling finns inte.

Vid summering av verksamheten under sommaren kan vi konstatera att den semesterbemanning som vi normalt har med en handläggare i tjänst är för lite. Ärendemängden ensamkommande barn har fördubblats under de senaste månaderna och ökningen har varit i samtliga fyra kommuner. Prognosen från migrationsverket är att flödet stadigt kommer att öka. Migrationsverket har nu kommit till steg tre och fyra i placeringsmodellen, vilket innebär att avtalade asylplatser inte gäller. Numera placeras barnen godtyckligt.

Övriga ärenden har även de ökat men inte i samma omfattning. Vid årets ingång fanns 436 pågående ärenden och i dagsläget finns det 499 ärenden. En ökning med 14 %. Ärenden har blivit mer komplicerade, vilket innebär att handläggningen är mer tidskrävande för handläggarna så väl som för gode männen. Det handlar inte längre om äldre dementa människor, utan yngre med diagnoser och missbruksproblematik, skuldsaneringar m.m. Vi noterar även ökning av förmyndarskapsärenden där underåriga har fått medel via arv eller skadestånd.

Verksamheten har lagstadgat utbildningsansvar för våra ställföreträdare vilket vi numera inte har utrymme för. Överförmyndarverksamheten är en lagstadgad myndighet som måste finnas - och fungera i varje kommun.

Granskningen av årsräkningar, som ligger till grund för utbetalning av arvoden till gode män, är ännu inte slutförda på grund av ovanstående.

Sammanfattningsvis ser vi risker att vi inte kan följa gällande lagstiftning.

Den nuvarande organisationen för ÖVIS trädde i kraft från och med 2015. Vi har ännu inte helt kunnat utvärdera om personalresursen är tillräcklig, i synnerhet inte administratörstjänsten som tillsattes i augusti. Vi har också

noterat att restiden till de olika kommunerna tar tid från verksamheten som vi inte har tagit höjd för i planering av den nya organisationen. Resandet uppgår till cirka 12 h per månad.

Vid senaste överförmyndarrådet den 4 september 2015, då samtliga överförmyndare i samverkanskommunerna träffades, lyftes frågan om utökad budget. Samtliga överförmyndare var överens om att behovet ska tillgodoses för att säkerställa verksamhetens lagkrav och funktionalitet.

### **Bedömning**

Med anledning av ovanstående känns det nödvändigt att verksamheten utökas med 50 % tjänst under 2016. Vid budgetarbetet inför budget 2017 får en utvärdering göras för att se om ökningen ska permanentas.

Äskandet uppgår till 250 000 kronor och utgör lönekostnad för administratörstjänsten med 50 %. Respektive kommun föreslås bidra utifrån fördelningsmodellen.

## Finansförvaltningen

### Verksamhetsuppdrag

Finansförvaltningen hanterar de intäkter och kostnader som inte bokförs direkt på någon av nämnderna. Kommunalskatteintäkter och generella statsbidrag utgör de största posterna. Härifrån sker pensionsutbetalningar och pensionsavsättningar och finansiella intäkter och kostnader bokförs här. Pensionskostnaderna "internfinansieras" till viss del av personalomkostnadspålägget. Som underlag till beräkningarna används SKLs prognosmodell för skatter och bidrag och KPAs beräkning av framtida pensionskostnader per 2014-12-31.

### Antaganden

	Bokslut 2014	Prognos 2015	Budget 2016	Plan 2017	Plan 2018
Utdebitering kr*	20,98	20,95	20,95	20,95	20,95
Folkmängd 1/11 året innan	9 796	9 794	9 780	9 780	9 780
Internränta enl SKL:s rek.**	2,5%	2,5%	2,4%	2,4%	2,4%
Personalomkostnadpålägg (PO)	38,46%	38,46%	38,46%	38,46%	38,46%

\* Förändring - 0,03 kr 2014 till 2015 avser bildandet av Region Östergötland (finansiering av fd Östsam)

\*\* SKLs rekommendation om internränta fastställer i början av året en internränta för nästkommande budgetår.

### Budgetspecifikation

	Bokslut 2014	Prognos 2015 (vid tertial 2)	Budget 2016 (cirk 15:28)	Plan 2017 (cirk 15:28)	Plan 2018 (cirk 15:28)
tusentals kronor					
<b>Skatter och bidrag</b>					
Prel. skatteintäkter	-363 003	-374 898	-392 311	-405 109	-416 311
- prognos slutavräkning föregående år	1 064	392			
- prognos slutavräkning innevarande år	-69	-392	-401		
Inkomstutjämnning	-91 838	-95 403	-97 233	-98 563	-101 291
Kostnadsutjämnning	-16 604	-19 715	-16 382	-16 382	-16 382
Regleringsbidrag/avgift	-2 273	379	280	2032	4 439
Strukturbidrag	-1 019	-1 019	0	0	0
LSS-utjämnning	1 682	1 939	-1 584	-1 584	-1 584
Kommunal fastighetsavgift	-20 976	-20 943	-21 148	-21 148	-21 148
Mellankommunal utjämnning*	-1 062	-523			
<b>Summa skatter och bidrag</b>	<b>-494 098</b>	<b>-510 183</b>	<b>-528 779</b>	<b>-540 754</b>	<b>-552 277</b>
Intern ers pensionskostn fr. förvaltningarna	-15 697	-17 000	-17 130	-17 130	-17 130
Pensionsutbet./förändring pensionsskuld/adm. avg.	9 154	9 850	7 655	8 255	8 855
Avgiftsbestämd ålderspension	13 288	15 000	15 700	16 400	17 200
Pensionsförsäkring	2 137	2 100	1 800	3 000	4 700
Förändring semesterlöneskuld. m.m.	-1 187	0	0		
Internränta från förvaltningarna	-6 155	-7 619	-9 300	-9 300	-9 300
Finansiella intäkter	-648	-370	-375	-375	-375
Finansiella kostnader	927	1 365	1 650	1 900	2 200
FORA återbet AFA-försäkring	0	-4 226			
Övrigt	-6 334	17			
Reavinst/förlust/hedskrivn	2 769				
<b>Netto finansförvaltningen</b>	<b>-495 840</b>	<b>-511 066</b>	<b>-528 779</b>	<b>-538 004</b>	<b>-546 127</b>

\* för 2012/2013 kollektivtrafik, 2014/2015 hemsjukvård

## Kommunfullmäktiges beslut

KF § 96 Dnr 2015-00244

Att besluta om Vision, utvecklingsområden och kommunfullmäktiges mål för mandatperioden, som en del i budgeten.

KF § 98 Dnr 2015-00012

Skattesatsen för Kinda kommun år 2016 fastställs till 20:95 kronor.

KF § 99 Dnr 2015-00012

Taxor och avgifter för 2016 antas enligt förslag från respektive nämnd.

KF § 110 Dnr 2015-00012

1. Budget och verksamhetsplan för 2016 och plan för 2017-2018 fastställs
2. Kommunstyrelsen har att under 2016 rätt att nyupplåna, dvs. öka kommunens skulder med 50 miljoner kronor.
3. Kommunstyrelsen har att under 2016 rätt att omsätta lån, dvs. låna upp belopp motsvarande belopp på de lån som förfaller till betalning.
4. Till kommunstyrelsen delegeras att besluta om starttillstånd för ny- attraktions- och reinvesteringar.
5. Med anledning av att bidraget till "Kåken" utgår blir ny ram för kommunstyrelsen 72 300 000 kronor (jämfört med 73 100 000 kronor) och för kommunfullmäktige ofördelat 11 600 000 kronor (jämfört med 10 800 000 kronor).