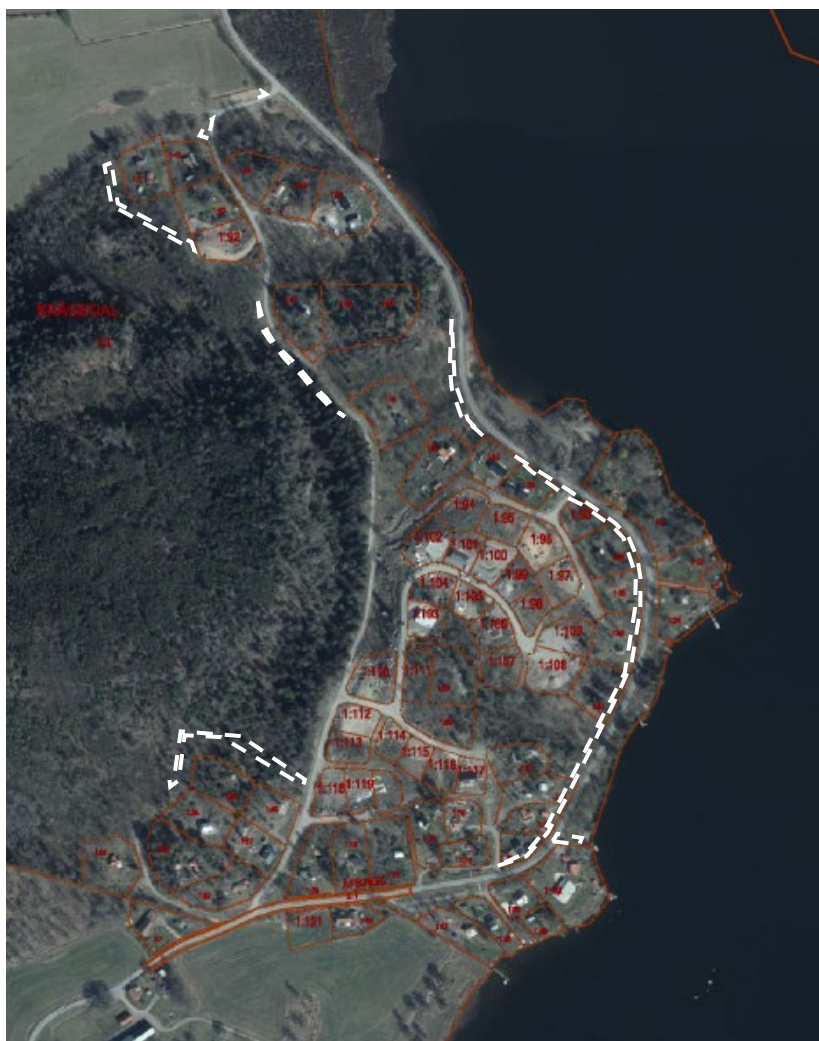




Undersökning om betydande miljöpåverkan

Upphävande av detaljplan i Rimforsa från 2005
för del av Krågedal 1:3 m.fl.



Planhandling

Upprättad: 2021-03-26

Antagen:

Laga kraft:

Genomförandetidens sista dag:

Syftet med undersökningen om betydande miljöpåverkan

Enligt 6 kapitlet 3 § miljöbalken (MB) ska kommunen göra en strategisk miljöbedömning när en detaljplan eller ett program ska upprättas eller ändras. Den strategiska miljöbedömningens första steg, enligt 6 kapitlet 5-6 §§ MB, är att undersöka om genomförandet av detaljplanen, programmet eller ändringen kan antas medföra en betydande miljöpåverkan. Om så är fallet ska en miljökonsekvensbeskrivning (MKB) göras.

För att få en tydlig överblick över de aspekter som undersökningen ska ta hänsyn till är dokumentet till stor del uppdelat i olika tematiska checklistor. Den första checklistan berör särskilda bestämmelser kring miljökonsekvensbeskrivningar och de övriga berör riksintressen och lagstadgade skydd, natur- och kulturvärden, sociala och materiella värden samt miljö kvalitetsnormer och risker för människors hälsa eller miljön.

Bedömningarna är preliminära. Ny kunskap som tillförs planarbetet kan innebära att bedömningarna måste omvärderas.

1 Sammanfattning och motiverat ställningstagande

Genomförandet av detaljplanen/programmet bedöms inte medföra någon betydande miljöpåverkan. Utförda utredningar visar att den nya detaljplanen inte medför risk för påtaglig skada för berörda riksintressen enligt 3 och 4 kapitlet miljöbalken, eller risk för överskridande av beslutade miljö kvalitetsnormer enligt 5 kapitlet miljöbalken. En miljökonsekvensbeskrivning har därför inte upprättats.

2 Detaljplanens syfte

En del av en tidigare detaljplan för Krågedal, söder om Rimforsa, är fortfarande gällande för åtta områden på sammanlagt cirka 4 400 kvadratmeter. Detaljplanen antogs 2005 och ersattes sedan av en ny detaljplan 2013, åtta mindre områden från den tidigare detaljplanen förblev dock gällande. De kvarvarande planlagda områdena som fortfarande är gällande fyller ingen användbar funktion. Syftet med detta planprojekt är att upphäva de delar av detaljplanen från 2005 som fortfarande är gällande och därmed blir planen, i sin helhet, inte längre gällande.

Särskilda bestämmelser			
4 kap. 35 § PBL	Undantag från miljöbedömning: Vid ett samordnat planförfarande behöver inte en särskild MKB upprättas för detaljplaneärendet om planen enbart gäller något av nedanstående nämnda ärenden, och MKB:n i detta ärende är aktuell och tillräcklig.	Undantag	
		Ja	Nej
5 kap. 7a § PBL	Gäller detaljplanen enbart en verksamhet som har tillståndsprövats eller ska tillståndsprövas enligt föreskrifter som har meddelats med stöd av 9 kap. 6 § MB (A- eller B-verksamheter), och MKB:n i detta ärende är aktuell och tillräcklig?		X
	Gäller detaljplanen enbart en åtgärd som har prövats eller ska prövas genom upprättande och fastställande av en vägplan enligt väglagen (1971:948) eller en järnvägsplan enligt lagen (1995:1649) om byggande av järnväg. Lag (2014:900), och MKB:n i detta ärende är aktuell och tillräcklig?		X
Kommentar:			
6 kap. 3 § MB	Undantag från miljöbedömning: Skyldigheten att göra en strategisk miljöbedömning gäller inte för detaljplaner som endast syftar till att tjäna totalförsvaret eller räddningstjänsten.	Undantag	
		Ja	Nej
	Syftar detaljplanen endast till att tjäna totalförsvaret?		X
	Syftar detaljplanen endast till att tjäna räddningstjänsten?		X
Kommentar:			
2 § miljö- bedömnings- förordningen	Krav på strategisk miljöbedömning: En detaljplan ska antas medföra betydande miljöpåverkan om genomförandet av detaljplanen kan komma att omfatta en verksamhet eller åtgärd som kräver tillstånd enligt 7 kap. 28a §.	Krav	
		Ja	Nej
7 kap. 27 & 28a §§ MB	Kan genomförandet av planen antas omfatta en verksamhet eller åtgärd som på ett betydande sätt kan påverka miljön i ett Natura 2000-område som förtecknats enligt fågeldirektivet (2009/147/EG) och därmed kräver tillstånd?		X
	Kan genomförandet av planen antas omfatta en verksamhet eller åtgärd som på ett betydande sätt kan påverka miljön i ett Natura 2000-område som förtecknats enligt art- och habitatdirektivet (92/43/EEG) och därmed kräver tillstånd?		X
Kommentar:			

Sammanfattning:

Det finns inga särskilda bestämmelser kring strategisk miljöbedömning i detta detaljplaneärende.

Riksintressen		
Finns det något utpekad riksintresse inom, i anslutning till eller i närheten av planområdet?	Ja	Nej
Riksintresse för naturvård, kulturmiljövård eller friluftsliv enligt 3 kap. 6 § MB		X
Riksintresse för anläggningar för industriell produktion, energiproduktion, energidistribution, kommunikationer, vattenförsörjning eller avfallshantering enligt 3 kap. 8 § MB		X
Riksintresse för totalförsvaret enligt 3 kap. 9 § MB	X	
Riksintresse med hänsyn till natur- och kulturvärden enligt 4 kap. 8 § MB (Natura 2000)		X
Kommentar:	Hela planområdet omfattas av Försvarsmaktens riksintresse för Malmens flygflottiljbas vilket innebär att byggnader högre än 45m inom området måste godkännas av Försvarsmakten. Upphävandet av planområdet bedöms inte påverka riksintresset.	

Sammanfattning:

Sammanfattningsvis antas detaljplanen inte medföra betydande påverkan på ett utpekad riksintresse.

Lagstadgade skydd – natur och miljö		
Finns något av nedanstående utpekade områden/objekt inom, i anslutning till eller i närheten av planområdet?	Ja	Nej
Stora opåverkade områden enligt 3 kap. 2 § MB		X
Ekologiskt känsliga områden enligt 3 kap. 2 § MB		X
Jord- och skogsbruk enligt 3 kap. 4 § MB		X
Naturreservat enligt 7 kap. 4 § MB		X
Naturminne enligt 7 kap. 10 § MB		X
Biotopskyddsområde enligt 7 kap. 11 § MB, eller övrigt biotopskydd		X
Generellt biotopskydd enligt 7 kap. 11 § MB	Allé	X
	Källa med omgivande våtmark i jordbruksmark	X
	Odlingsröse i jordbruksmark	X
	Småvatten och våtmark i jordbruksmark	X
	Stenmur i jordbruksmark	X
Åkerholme		X
Djur- och växtskyddsområde enligt 7 kap. 12 § MB		X
Strandskyddsområde enligt 7 kap. 13-18 §§ MB	X	
Vattenskyddsområde enligt 7 kap. 21 § MB		X
Naturvårdsavtal enligt 7 kap. 3 § JB		X
Kommentar:	En del av planområdet omfattas av strandskydd, detta bedöms inte påverkas av planförslaget.	

Sammanfattning:

Sammanfattningsvis antas detaljplanen inte medföra en betydande påverkan på ett område som berörs av lagstadgat skydd.

Lagstadgade skydd - kultur		
Finns något av nedanstående utpekade områden/objekt inom, i anslutning till eller i närheten av planområdet?	Ja	Nej
Arkeologiska kulturmiljöer och lämningar (fornlämningar och fornlämningsområden) enligt 2 kap. KML		X
Statliga byggnadsminnen enligt 3 kap. KML		X
Kyrkliga kulturminnen enligt 4 kap. KML		X
Kommentar:	Ingen kommentar.	

Sammanfattning:

Sammanfattningsvis antas detaljplanen inte medföra en betydande påverkan på ett område som berörs av lagstadgat skydd.

Naturvärden			
Finns något av nedanstående naturvärden inom, i anslutning till eller i närheten av planområdet?	Ja	Osäker	Nej
Områden enligt ängs- och betesmarksinventeringen			X
Naturvärden och nyckelbiotoper utpekade av Skogsstyrelsen			X
Fridlysta växt- djur- eller svamparter			X
Rödlistade växt-, djur- eller svamparter			X
Fortplantningsområden eller viloplats för fridlysta djur			X
Viktiga spridningssamband för arter och naturtyper som förekommer			X
Invasiva arter			X
Skyddsvärda träd			X
Områden inom kommunalt naturvårdsprogram			X
Värdefulla vatten			X
Limniska nyckelbiotoper			X
Naturvärdesobjekt i vatten			X
Övriga naturvärden			X
Kommentar:	Ingen kommentar.		

Sammanfattning:

Planförslaget bedöms inte påverka några naturvärden.

Kulturvärden			
Finns något av nedanstående kulturvärden inom, i anslutning till eller i närheten av planområdet?	Ja	Osäker	Nej
Biologiskt kulturarv			X
Värdefulla vatten			X
Karaktärsdrag i landskap och bebyggelse			X
Värdefulla landskapsavsnitt och bebyggelsemiljöer			X
Arkitektoniskt värdefulla kulturmiljöer och byggnader			X
Skog och historia			X
Immateriella företeelser (till exempel ortnamn eller berättelser som är knutna till platsen)			X
Övriga kulturvärden			X
Kommentar:	Ingen kommentar.		

Sammanfattning:

Planförslaget bedöms inte påverka några kulturvärden.

Sociala värden			
Kan det antas att något av nedanstående värden påverkas vid ett genomförande av detaljplanen?	Ja	Osäker	Nej
Parker och andra grönområden (tätorts- eller bostadsnära natur)			X
Lämpliga platser för lek, motion eller annan utevistelse			X
Möjlighet till rekreation och friluftsliv			X
Barnperspektiv			X
Jämlikhet och jämställdhet			X
Tysta områden			X
Turistdestinationer			X
Mötesplatser			X
Större anläggningar för rekreation, idrott, friluftsliv och turism			X
Övriga sociala värden			X
Kommentar:	Ingen kommentar.		

Sammanfattning:

Planförslaget bedöms inte påverka några sociala värden.

Materiella värden			
Kan det antas att något av nedanstående påverkas vid ett genomförande av detaljplanen?	Ja	Osäker	Nej
Naturresurser med högre förnyelseförmåga			
Skog (skogsbruk)			X
Fiske (vilt och odling)			X
Ängs- och betesmark (jordbruk)			X
Vilda växter och djur (t. ex bär och fisk)			X
Energiresurser (t.ex. vattendrag, vind, sol)			X
Färskvatten (ytvatten)			X
Kommentar:	Ingen kommentar.		
Naturresurser med ingen/låg förnyelseförmåga			
Åkermark (även plöjbar betesmark, jordbruk)			X
Mineraler, bergarter och jordarter			X
Energiresurser (t. ex. torv, kol)			X
Färskvatten (grundvattentillgångar)			X
Övriga geologiska resurser (t. ex. landformer, geologiska formationer, fossil)			X
Kommentar:	Ingen kommentar.		
Mark- och vattenanvändning			
Markanvändning			X
Vattenanvändning			X
Kommentar:	Ingen kommentar.		

Sammanfattning:

Planförslaget bedöms inte påverka några materiella värden.

Risker för människors hälsa eller miljön			
Kan det antas att risker avseende något av nedanstående uppstår eller ökar vid ett genomförande av detaljplanen?	Ja	Osäker	Nej
Vatten och översvämningar			X
Geotekniska förhållanden			X
Olyckor			X
Miljöföroreningar och strålning			X
Buller			X
Övriga störningar			X
Trafik			X
Utomhusmiljö och klimat			X
Kommentar:	Ingen kommentar.		

Sammanfattning:

Detaljplanen antas inte medföra att risker för människors hälsa eller miljön ökar eller uppstår.

Miljökvalitetsnormer							
Följs miljökvalitetsnormerna för nedanstående i dagsläget och går det att anta att planen påverkar dessa?	Följs idag			Påverkan			
	Ja	Nej	Ej aktuellt	Positiv	Osäker	Negativ	Ingen påverkan
Utomhusluft			X				X
Buller			X				X
Kvantitativ status för grundvatten			X				X
Kemisk status för grundvatten			X				X
Ekologisk status för ytvatten			X				X
Kemisk status för ytvatten			X				X
Kommentar:	Ingen kommentar.						

Sammanfattning:

Detaljplanen antas inte medföra en betydande påverkan på någon miljökvalitetsnorm.

Övrigt		
Övriga faktorer som bör tas i åtanke	Påverkan	Ingen påverkan
Under byggprocessen		X
Kumulativa effekter		X
Kommentar:	Detaljplanen innebär ingen byggprocess.	

Sammanfattning:

Detaljplanen antas inte ge upphov till några kumulativa processer.

Miljömål			
Kan det antas att något av nedanstående miljömål motverkas vid ett genomförande av detaljplanen?	Ja	Osäkert	Nej
Nationella miljömål			
Begränsad klimatpåverkan			X
Frisk luft			X
Bara naturlig försurning			X
Giftfri miljö			X
Skyddade ozonskikt			X
Säker strålmiljö (människors hälsa och den biologiska mångfalden ska skyddas mot skadliga effekter av strålning)			X
Ingen övergödning			X
Levande sjöar och vattendrag			X
Grundvatten av god kvalitet			X
Myllrande våtmarker			X
Levande skogar			X
Ett rikt odlingslandskap			X
God bebyggd miljö			X
Ett rikt växt- och djurliv			X
Kommentar:			
Regionala miljömål			
Kommunala ansvarsarter			X
Kommentar:			
Kommunala miljömål			
			X
Kommentar:			

Sammanfattning:

Detaljplanen antas inte motverka de nationella miljömålen.

Medverkande

Undersökningen om betydande miljöpåverkan har upprättats av Frida Karlsson på samhällsbyggnadsförvaltningen i Kinda kommun.

Samhällsbyggnadsförvaltningen

Frida Karlsson
planprojektledare