

# Naturvärdesinventering (NVI) av planområde Maskrosen 16 m fl, Kisa

Inför framtagning av detaljplan



- Underlag inför framtagande av detaljplan

Rapportversion oktober 2023

Författare: Anders Tingvall, ekolog, Plan- och byggenheten, Kinda kommun

Utredande utförd av:  
Anders Tingvall, Fältinventeringen, rapportsammanställning.

Fotografier i denna rapport:  
Anders Tingvall

Omslagsfoto: Bilder från det aktuella inventeringsområdet. Foto: Anders Tingvall

## Innehållsförteckning

### **Sammanfattning**

- 1 Inledning**
- 2 Läge**
  - 2.1 Avgränsning av utredningsområdet**
- 3 Metodik - NVI**
  - 3.1 Internetsökning**
  - 3.2 Litteratursökning**
  - 3.3 Fjärranalys**
  - 3.4 Fältinventering**
  - 3.5 Naturvärdesbedömning**
- 4 Artskyddsförordningsanalys**
- 5 Undersökningsförhållanden**
- 6 Naturen och naturvärden i den aktuella trakten**
  - 6.1 Skyddad natur**
  - 6.2 Nyckelbiotoper och naturvärdeslokaler**
  - 6.3 Flora och fauna**
  - 6.4 Potentiella naturvärdesobjekt**
- 7 Resultat och naturvärdesbedömning**
  - 7.1 Vegetation och flora**
  - 7.2 Fauna**
  - 7.3 Naturvårdsarter**
  - 7.4 Värdeelement**
  - 7.5 Invasiva arter**
- 8 Naturvärdesobjekt**
- 9 Kommentar rörande påverkan på omgivande mark**

***Bilaga 1: Fotografier över utredningsområdet samt karta***

## **Sammanfattning**

Den 13 februari 2023 beslutade kommunfullmäktige att kommunen ska ta fram en ny detaljplan för Maskrosen 16 med flera, ett område i västra Kisa som omfattar dels Tornhagens förskola och dels med omgivande marker. Planområdet innefattar kommunal mark.

Fältbesök har utförts av Anders Tingvall, under september 2023.

Området består av ett centralt öppet tomtplatsområde där förskolan fortfarande finns kvar men kan inte användas på grund av mögelproblem. Förskoleområdet är dels bebyggt och dels är det både gräsytor, hårdgjorda ytor och enstaka träd i ytterkanterna.

Denna inventeringen visar att det inte förekommer några väldigt höga naturvärden men ett antal olika saker är lämpliga att ta hänsyn till. Förutom naturvärden anges även andra detaljer som man med fördel kan använda i det fortsatta arbetet med att ta fram detaljplan som exempelvis rekreationsytor eller speciella ytor som välslipade hållar eller andra geologiska strukturer.

*Karta 1: Planområdet enligt förslag på områdesgräns*

## 1 Inledning

För att kartlägga om och var det förekommer naturvärden att ta hänsyn till beslutades att kommunens ekolog skulle utföra en naturinventering av området och främst redovisa höga naturvärden, lämpliga rekreationsområden och geologiska värden. Även ytor med olika fuktighetsförhållanden som kan innebära dålig bärighet eller känslig mark med ytliga markvattenflöden.

Naturvärdesinventeringen följer Svensk Standard för Naturvärdesinventering (Anon. 2014a med bilaga Anon. 2014b). Inventeringen har detaljgraden *fält detalj* och är inriktad på att ta fram alla detaljer som skulle kunna påverka det fortsatta detaljplanearbetet.

Syftet med inventeringen är att få en överblick över området som helhet samt notera alla äldre och gamla träd, geologiska strukturer, hydrologiskt intressanta områden, utvecklingsbara rekreationsområden samt om det förekommer särskilt intressanta artförekomster.

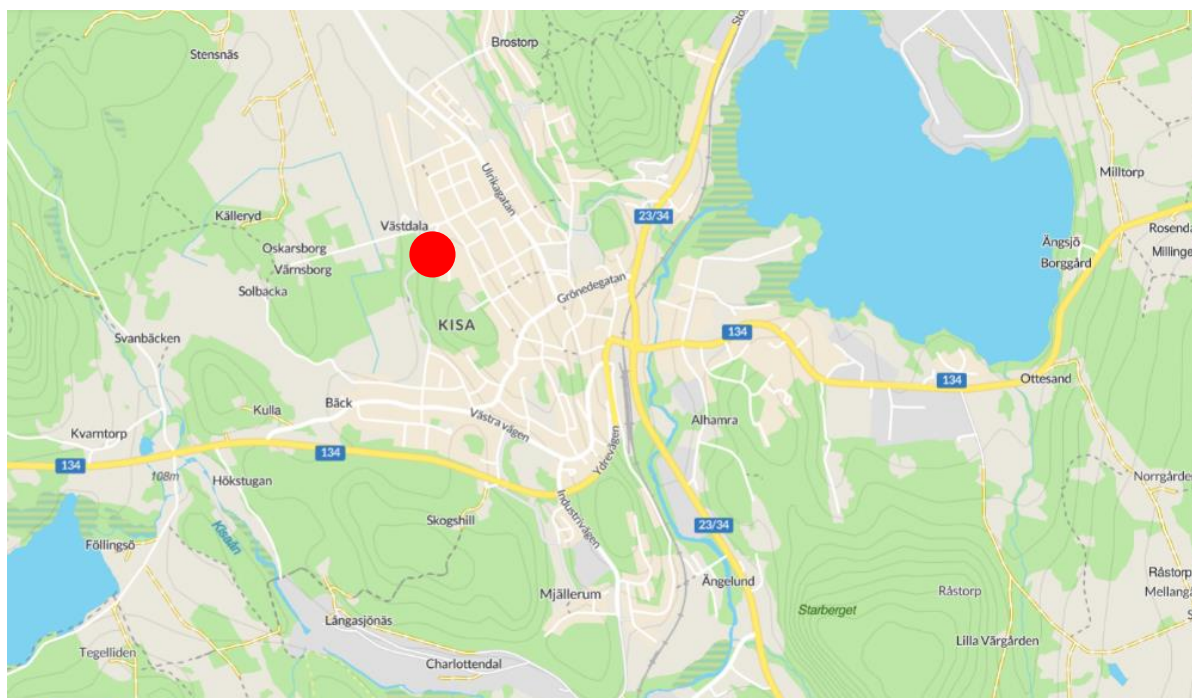
Även förekomst av invasiva främmande arter har granskats.

Denna detaljnivå innebär att alla delar av området har besökts till fots för att även kunna identifiera väldigt små biotoper eller artförekomster.

Fältbesök i området gjordes i huvudsak i september och oktober 2023.

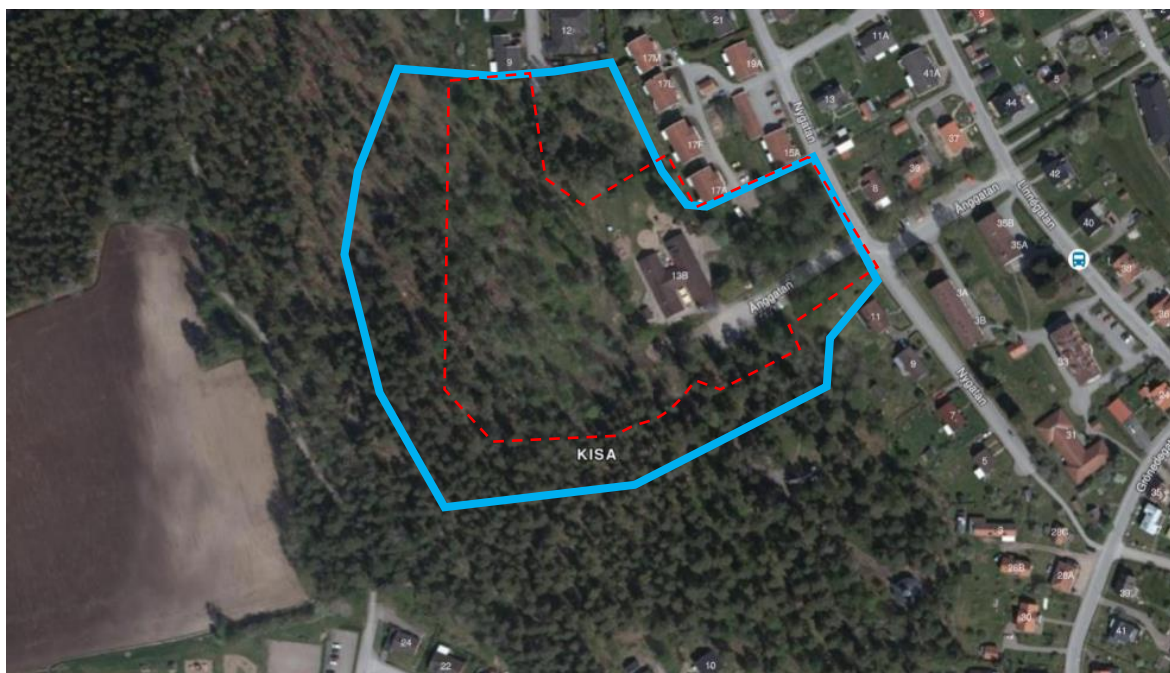
## 2 Läge

Det aktuella utredningsområdet ligger i västra delen av Kisa samhälle.



### 2.1 Avgränsning av utredningsområdet

Det aktuella utredningsområdet är markerat med blå streckad linje. Utredningsområdet är tilltaget så att även markområden i gränsen ska undersökas så att inte några känsliga områden kan skadas som ligger utanför planområdet. I och med att planområdet inte riktigt är fastställt har ett extra stort område undersökts. Detaljplaneområdet är markerat med en röd streckad linje.



### 3 Metodik - NVI

För att kunna beskriva och naturvärdesbedöma områdets natur genomfördes dels en informationssökning och dels en fältinventering. Metodiken följer SIS-standard för naturvärdesinventering (Anon. 2014a med bilaga Anon. 2014b). I standardens kapitel 4.4 framgår att en naturvärdesinventering kan ha olika detaljeringsgrader. Den nu aktuella studien är *fält detalj* med tilläggen generellt biotopskydd, detaljerad redovisning av artförekomst och värdeelement. Minsta obligatoriska karteringsenhet för inventeringen, framgår av figur 1 nedan.

Detaljeringsgrad	Minsta obligatoriska karteringsenhet
Översikt	En yta av 1 ha eller mer eller ett linjeformat objekt med en längd av 100 m eller mer och en bredd av 2 m eller mer.
Medel	En yta av 0,1 ha eller mer eller ett linjeformat objekt med en längd av 50 m eller mer och en bredd av 0,5 m eller mer.
Detalj	En yta av 10 m <sup>2</sup> eller mer eller ett linjeformat objekt med en längd av 10 m eller mer och en bredd av 0,5 m eller mer.

**Figur 1.** En naturvärdesinventering enligt Svensk Standard kan ha olika detaljeringsgrad som innebär att den minsta obligatoriska karteringsenheten varierar. I det här fallet är detaljeringsgraden Detalj.

I standarden framgår följande om metodiken för naturvärdesinventering. Den ska inledas med förarbete som består i att tidigare dokumenterad information om naturen i inventeringsområdet studeras. Detta ska göras tillsammans med studier av kartor, flygbilder och andra relevanta underlag. Följande punkter ingår här:

- Sökningar på Internet; tidigare kända natur- och kulturvärden
- Litteratursökning
- Fjärranalys

Syftet med de tre stegen är att inhämta kunskapsunderlag om naturen i området inklusive eventuella tidigare inventeringar och artfynd. En viktig del i förarbetet brukar vara att identifiera potentiella naturvärdesobjekt.

Efter förarbetet följer två steg:

- Fältinventering
- Rapportsammanställning

Vid fältinventeringen besöks hela området och eventuella naturvärdesområden som framkommit i förarbetet detaljstuderas extra noga. Hela området beskrivs översiktligt vad gäller träd-, busk-, fält- och bottenskikt oavsett värdering för att tydliggöra vilken typ av miljöer som förekommer i det aktuella utredningsområdet.

### **3.1 Internetsökning**

Uppgifter om området och dess natur eftersöktes på Internet. En sökning genomfördes på alla tillgängliga kartor som visar kända naturvärden såsom *Länsstyrelsens GIS-portal* för en mer översiktlig sammanfattning av kända värden samt *Artportalen* efter artfynd. Skogsstyrelsens hemsida *Skogens Pärlor* besöktes för att få uppgifter om de nyckelbiotoper och naturvärdeslokaler som finns i området samt skogsbrukslämningar som inte alltid finns registrerade i fornsök. Riksantikvarieämbetets hemsida *Fornsök* nyttjades för att få information om eventuella kulturmiljölämningar. Denna inventering värderar inte kulturlämningar men vetskap om vissa typer av lämningar kan indikera att marken använts på ett visst sätt eller att det också kan förekomma arter knutna till en viss markanvändning.

### **3.2 Litteratursökning**

Genom internetsökningarna ovan har även litteratur om områdets natur eftersökts.

### **3.3 Fjärranalys**

Både färsk ortofoton (Lantmäteriet 2021) och satellitbilder (Skogsstyrelsen 2021) över området har studerats. Även historiska kartor, ekonomiska kartorna från 1940-talet och 1980-talet samt ortofoton från 1960 och 1975 har studerats i förarbetet för att se på den historiska markanvändningen samt om det förekommer inägomark eller annat som kan vara av vikt för fältinventeringen.

### **3.4 Fältinventering**

Fältinventering genomfördes av Anders Tingvall, september och oktober 2023. Representativa fotografier togs på olika naturtyper i området.

#### **Tekniska hjälpmedel**

Som hjälpmedel vid fältinventeringen har kartfunktioner med detaljerad GPS använts för att så noga som möjligt kunna fastställa exakt position.

#### **Naturvårdsarter**

Som framgår ovan är studien inte en artinventering men för att påträffade naturvärdesobjekt ska kunna beskrivas och klassas eftersöks så kallade naturvårdsarter. I den aktuella studien redovisas huvudsakligen växtarter inklusive kryptogamer, som på olika sätt har uppmärksammats av naturvårdsskäl: arter som finns med i EU:s så kallade habitatdirektivs listor (Rådets direktiv 92/43/EEG) (t ex Cederberg & Löfroth 2000), arter upptagna på Naturvårdsverkets lista över rödlistade arter (Westling 2015, Eiler 2020), signalarter som nyttjas vid Skogsstyrelsens nyckelbiotopsinventering (Nitare 2000) och fridlysta arter. Läget för eventuella naturvårdsarter bestäms med hjälp av GPS.

#### **Flora och fauna**

När det gäller övriga delar har en översiktlig inventering utförts för att på ett grovt sett beskriva hela området med avseende på de dominerande arterna samt eventuella avvikande strukturer och element. De fåglar och insekter samt särskilt intressanta växter som indikerar speciell mark eller andra förhållanden har noterats för alla områden.



### 3.5 Naturvärdesbedömning

De delar som bedöms ha tillräckligt höga naturvärden har därefter naturvärdesbedömts. Bedömningen följer den svenska standarden för naturvärdesinventering och naturvärdesbedömning (Anon 2014.). En fyrgradig skala används för indelningen av naturvårdsintressanta områden, se figur 2. Den fjärde klassen är ett tillägg som också ingår i denna naturvärdesinventering.

Naturvärdesklass	Förtydligande	Ungefärlig klass i nationella inventeringar
<i>Högsta naturvärde – naturvärdesklass 1</i>	Varje enskilt område bedöms vara av särskild betydelse för att upprätthålla biologisk mångfald på nationell eller global nivå.	-
<i>Högt naturvärde – naturvärdesklass 2</i>	Varje enskilt område bedöms vara av särskild betydelse för att upprätthålla biologisk mångfald på regional eller nationell nivå.	Skogsstyrelsens nyckelbiotoper, lövskogsinventeringens klass 1 och 2, ängs- och betesmarksinventeringens <i>aktiva objekt</i> , ängs- och hagmarksinventeringen klass 1-3, ädellövskogsinventeringen klass 1 och 2, skyddsvärda träd enligt åtgärdsprogrammet, våtmarksinventeringen klass 1 och 2, rikkärrsinventeringen klass 1-3, limniska nyckelbiotoper, skogsbrukets klass <i>urvatten</i> , värdekärnor i naturreservat samt fullgoda Natur 2000-naturtyper. Detta förutsatt att de inte uppfyller naturvärdesklass 1.
<i>Påtagligt naturvärde – naturvärdesklass 3</i>	Varje enskilt område behöver inte vara av särskild betydelse för att upprätthålla biologisk mångfald regionalt, nationellt eller globalt, men det bedöms vara av särskild betydelse att den totala arealen bibehålls eller blir större, samt att den ekologiska kvalitén bibehålls eller förbättras.	Ängs- och betesmarksinventeringen klass <i>restaurerbar ängs- och betesmark</i> , Skogsstyrelsens <i>objekt med naturvärden</i> , lövskogsinventeringens klass 3, ädellövskogsinventeringen klass 3, våtmarksinventeringen klass 3 och 4 samt skogsbrukets klass <i>naturvatten</i> .
<i>Visst naturvärde – naturvärdesklass 4</i>	Varje enskilt område behöver inte vara av betydelse för att upprätthålla biologisk mångfald regionalt, nationellt eller globalt, men det bedöms vara av betydelse att den totala arealen bibehålls eller blir större, samt att den ekologiska kvalitén bibehålls eller förbättras.	Motsvarar inte någon klass i de större nationella inventeringarna. Motsvarar ungefär generellt biotopskydd som inte uppfyller kriterier för högre naturvärdesklass.

**Figur 2.** Fyra naturvärdesklasser används i den svenska standarden för naturvärdesinventering där klass 4 är ett tillägg som också ingår i denna inventering.

#### 4. Artskyddsförordningsanalys

Vid fältbesöket har framkommit att det förekommer vissa punkter i utredningsområdet där det förekommer ytor som behöver viss hänsyn:

- Gamla tallar i kantzonen mot nuvarande parkering till förskolan
- Äldre och gamla lövträd samt gammal hassel tillsammans med blåsippan

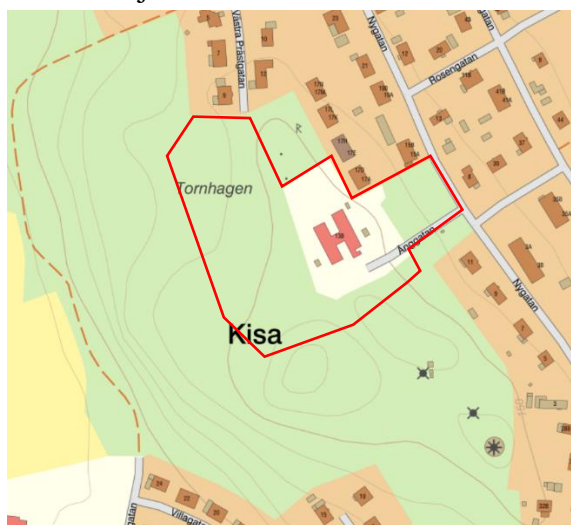
#### 5 Undersökningsförhållanden

Området besöktes under september och oktober 2023. Detta är sen tid på året där de flesta växterna fortfarande går att identifiera och fågellivet är mer begränsat vad gäller läten vilket minskar möjligheten till upptäckt. Även insektlivet är svårinventerat.

Vädret vid inventeringstillfället var soligt med växlande molnighet och svag vind och cirka 5 grader.

#### 6 Naturen och kända naturvärden i den aktuella trakten

Den aktuella trakten med omgivande marker domineras av tallskog med lövinslag samt mindre ytor med mer lövdominerade bestånd. På de högre partierna finns hällmarker. Centrala delen utgörs av förskoleområdet är mer påverkad mark med en del lövträd med bok, oxel, lönn och björk.



*Aktuell karta samt historiska kartor över området som innefattar undersökningsområdet. Ovan till vänster den aktuella kartan och ovan till höger den ekonomiska kartan från 1940-talet. Där ses förskoleområdet som åkermark. Till höger den häradsekonomiska kartan från 1868-77. Där är det markerat med åkermark samt öster om förskoleområdet en löväng där det idag förekommer gamla lövträd och gammal hassel. Förskoleområdet är åker och väster om det är lövdominerat vilket visas av de rundade symbolerna. På äldre kartor från 1700-talet är större delen av utredningsområdet åker och ängsmark.*



Inom utredningsområdet förekommer inte några utpekade naturvärden men i skogsbruksplaner för området är en del av tallbestånden markerade som S3 vilket ska tolkas som överårig skog. En överårig skog innehåller ofta träd som är klart över avverkningsmogen skog och har många gånger stora värden vad gäller organismer kopplat till gamla träd.

### **6.1 Skyddad natur**

När det gäller skyddad natur i trakten finns inga områden inom eller i närområdet med områdesskydd (Naturvårdsverket 2021 och Skogsstyrelsen 2021).

### **6.2 Nyckelbiotoper och naturvärdeslokaler**

När det gäller områden med höga naturvärden som identifierats av Skogsstyrelsen eller av bolag, så kallade nyckelbiotoper eller objekt med naturvärden, finns inga sådana inom eller i anknytning till planområde och inte heller i närområdet som skulle kunna påverkas av planerad exploatering som kan bli aktuellt i och med fastställd detaljplan.

### **6.3 Flora och fauna**

Den sökning som genomförts på Artportalen visar att det ska förekomma jätteslide men detta rör sig om en felaktig gps-punkt med tanke på beskrivning (Garvaregatan i Kisa) och foto. Även en gammal uppgift från 1933 om apollofjäril verkar en aning udda. Detta är en utpräglad kustart. Även om det är en rättbestämd art är inte området särskilt lämpligt för denna fjäril som främst är knuten till kala hållmarker med gott om fetbladsväxter och kärleksört.

### **6.4 Potentiella naturvärdesobjekt**

Inventeringen har en hög detaljeringsgrad, ”*Detalj*”. I och med att detta är en översiktlig inventering som mest ska ses som en skanning av området för att identifiera naturmark som på något sätt behöver hanteras i ett tidigt skede av arbetet med detaljplanering. Det har inte utförts en generell artinventering utan rent allmänt har arter som kan indikera särskilda förhållanden eller utgör signalarter eller anses vara hänsynskrävande på något sätt. Nedan nämns en del arter för att beskriva de olika biotoperna eller som stöd för exempelvis hydrologiskt intressanta områden.

### **6.5 Kommunal skogsbruksplan**

Kinda kommun har en certifierad skogsbruksplan där all tätortsnära skogsmark inte har målklass produktionskog utan där är alla andra mål högre prioriterade. I huvudsak är planområdet bestånd nummer 34 vilket betecknas som en blandad (B24, vilket innebär blandad skog med genomsnitt på 24 meter höga träd när de är fullvuxna) gallringsskog (G2 vilket innebär andra gallring) med genomsnittsålder på cirka 60 år. Området är beskrivet med 40% tall, 40% triviallöv och 20% ädellövträd. Målklassen är NS, naturvård med skötsel. De åtgärder som ska göras i området är naturvårdshuggning. Den södra delen av planområdet innehåller norra kanten av delområde 40 som betecknas som talldominerad (T22, vilket innebär talldominerad och beräknad höjd på träden när de är färdigvuxna motsvarar 22 meter) överårig skog (S3, vilket innebär kraftigt överårig skog) med genomsnittsålder på cirka 120 år. Trädslagsfördelningen är 95% tall och 5% triviallöv.

## **7 Resultat, allmän beskrivning och naturvärdesbedömning**

### **7.1 Vegetation och flora**

Den centrala delen av utredningsområdet utgörs av nuvarande förskoleområdet där det mest är hårdgjorda, byggnader men även gräsmark och sandlådor. Det finns även ett antal träd främst i utkanten av denna tomt. Söderut från detta område blir det påtagligt talldominerat med äldre skog. Det östra området hyser lövskog med äldre asp och björk samt sälg, lönn och ek. Här finns också större hasselbuketter och på den näringsrika marken förekommer även rikligt med blåsippa. Väster om förskoleområdet är skogen genomgallrad tämligen nyligen och mellan de kvarvarande lövträden börjar det sluta sig med lövuppslag och buskar. Trädskiktet är blandat med asp, tall, lönn, björk, ek och oxel. Vid parkeringen söder om nuvarande förskolan står en kantzon med ekar ett antal gamla tallar. Även norr om förskoleområdet som inte är med i planförslaget finns tallar på hållmark. Väster om denna hållmark finns ett blockrikt område som tolkas som en äldre strandvall som verkar ligga på högsta kustlinjen. Tolkningen av strandlinjen baseras på att det är rundade stenar som ligger i sluttning på nivå som stämmer med högsta kustlinjen och det finns inte någon tydlig anledning till att dessa stenar skulle vara röjningsstenar eller avgränsande stensträng annat än i södra kanten där de kan vara organiserade. En del stenar verkar vara organiserade och kan ha använts som avgränsning mellan inägomarken bestående av åker, äng samt utmarken. En tolkning är att nuvarande förskoleområde samt västra bördiga lövskogen utgörs av tidigare åker och äng och där det är talldominerat utgörs av den gamla utmarken.

### **7.2 Fauna**

I och med att det är sent på säsongen kan inte denna studie vara rättvisande för faunan i området. Förutom kråkfåglar med kråka, kaja och korp förekom även nötskrika, obestämd korsnäbb, nötväcka, talgoxe och större hackspett. I och med att det varit en kallare period är det naturligt att det inte förekommer några aktiva insekter.

### **7.3 Naturvårdsarter**

Inga naturvårdsarter noterades inom utredningsområdet. På långt håll hördes en nötkråka och i angränsande villatomter satt stenknäck. Blåsippa är fridlyst men endast för försäljning.

### **7.4 Värdeelement**

De gamla tallar som förekommer är värdefulla både som boträd men även för insekter då de sannolikt kan vara påverkade av nedbrytande svampar. Öster om förskolan finns också en del gamla lövträd och gammal hassel som hyser vissa värden.

### **7.4 Invasiva arter**

Inom eller i anknytning till utredningsområdet förekommer inte några invasiva arter.

## **8 Hänsynsobjekt**

- De gamla träden som förekommer bör tas hänsyn till så långt som möjligt.
- I och med att det finns gravar i området norr om förskoleområdet kan det också förekomma överväxta gravar eller andra former av kulturlämningar som rösen, stensträngar eller andra formationer. Detta måste undersökas på ett tidigt stadiet då det kan vara helt begränsande för exploatering.
- Strandlinjen kan med fördel undantas från exploatering. I anknytning till denna strandlinje förekommer även hassel och blåsippar

## **9 Kommentar rörande påverkan på omgivande markområden**

I och med att det inte förekommer några hydrologiskt aktiva marker kommer åtgärder och exploatering av området inte påverka eller i mycket ringa mängd påverka omgivande marker.

## **10 Översiktlig indelning av naturtyper**

Karta 1 visar på en grov indelning i naturtyper.

## **11 Områden med element som kan behöva hänsyn**

På karta 1 markeras områden inom planerat planområde där det finns gamla träd som kan kräva en viss hänsyn. Det rör sig i detta område främst om gamla träd.