

Nämndernas verksamhetsberättelser

Augusti 2024, prognos helår 2024



Kinda
kommun

KOMMUNSTYRELSEN	3
BILDNINGSNÄMNDEN	18
SAMHÄLLSBYGGNADSNÄMNDEN	21
VÅRD- OCH OMSORGSNÄMNDEN	31
AVFALL OCH ÅTERVINNING.....	42
VATTEN OCH AVLOPP	47
MYNDIGHETSNÄMND BYGG OCH PLAN.....	52

Kommunstyrelsen

Verksamhetsuppdrag och organisation

Kommunstyrelseförvaltningens uppdrag är att erbjuda övriga nämnder och förvaltningar kvalificerat stöd och support såväl som styrning och kontroll i verksamheterna inom följande kompetensområden:

- Ekonomi och finanser
- HR och lön
- Information, kommunikation och marknadsföring
- Upphandling och inköp
- Digitalisering och IT
- Politisk administration
- Övergripande mål-, kvalitets- och utvecklingsarbete
- Övergripande samordning av hållbarhets-, och folkhälsoarbete
- Näringslivsarbete
- Strategiskt och regionalt utvecklingsarbete
- Trygghet, säkerhet och beredskap

Viktiga förhållanden för årets verksamhet

Utvecklingsdagar majoritet och förvaltningsledning

I mars samlades hela majoriteten och övergripande ledningsgrupp från förvaltningen för två gemensamma utvecklingsdagar. Syftet var att lägga grunden för ett ännu bättre och gediget samarbete, lära känna varandra och respektive grupps logik, utmaningar och möjligheter och att starta arbetet med den "Tillsammanskultur" som vi ska bygga och stärka. Resultatet blev mycket lyckat och har bland annat resulterat i ytterligare/förändrade löpande gemensamma forum för politik och förvaltning.

Transitionsprojektet från Itsam till Nordlo

Den sista februari avslutades själva urträdesfasen från Itsam, ett viktigt datum ur ett ekonomiskt perspektiv för att inte bli ålagda ytterligare avgifter och ur ett psykologiskt perspektiv som en viktig milstolpe i ett omfattande och komplext projekt. En tid efter det stängdes själva projektet, idag finns dock fortfarande en gedigen restlista av aktiviteter och insatser som ska göras under 2024 för att vi ska anse oss vara "klara". Arbetet kommer även fortsatt ha viss verksamhetspåverkan under 2024 men den minskar successivt och är väl hanterbar i dagsläget.

Arbetet framåt handlar dels om att stabilisera vår IT-infrastruktur och vårt samarbete med Nordlo och dels om att bygga och säkra kommunens förmåga att hantera egen rådighet, vilket var en av de främsta anledningarna till att projektet beslutades och har genomförts. Vi har gjort och ska fortsätta göra kvalitetsförbättringar och säkerhetsförstärkningar. Nu ska vi bygga en relevant och behovsstyrd organisation som tillsammans med Nordlo skapar förutsättningar för en väl fungerande löpande verksamhet, god service och stöd till organisationen. Den ska även ge oss förutsättningar för verksamhetsutveckling genom digitalisering och att successivt arbeta med den digitala transformation som är nödvändigt för att klara framtidens välfärdsuppdrag.

Invigning ny räddningsstation

I april invigdes den nya räddningsstationen med ett välbesökt och lyckat event. Förutom att användas till ordinarie verksamhet nyttjas den delvis som möteslokal för organisationens olika verksamheter.

För att nyttja kommunens sammantagna lokaler ännu mer yteffektivt har hela avdelning Trygghet och säkerhet flyttat från kommunhuset vid torget till nya räddningsstationen. Detta har frigjort lokaler/rum i kommunhuset så att vi bland annat kan färdigställa ett vilrum (krav enligt arbetsmiljölagstiftning), kontorsplatser till fler samt avsätta några rum som så kallade "samtalsrum" och mindre mötesrum. Arbetet med detta pågår under hösten 2024.

Organisation

Den 1 januari 2024 flyttades avdelningen Trygghet och säkerhet över från samhällsbyggnads-förvaltningen till kommunstyrelseförvaltningen.

Då trädde även en något justerad organisation i kraft med en ny avdelning; Näringslivs- och kommunikationsavdelningen. Den nya avdelningen har under våren letts av kommundirektören men ny chef har rekryterats som tillträder som näringslivs- och kommunikationschef den 5 augusti. Syftet med förändringen är bland annat att intensifiera arbetet med att utveckla samarbete med näringsliv och civilsamhälle, extern- och internkommunikation för att bygga och stärka varumärket både som organisation/samhällsaktör, arbetsgivare och plats.

Chefsdagar

Ny form för kommunens Chefsdagar är beslutad. Chefsdagarna 2024 är fyra heldagar med obligatorisk närvaro för samtliga chefer och biträdande chefer. Temat och den röda tråden för 2024 är "Framtidssäkra ledarskapet" med syfte att stärka chefernas förmåga att leda i förändring och trots en turbulent omvärld. Dagarna genomförs i en mix av föreläsningar, utbildning, inspiration, workshops och nätverkande. Ett annat syfte är att stärka gemenskapen och "Tillsammanskulturen" i chefskollegiet för att alla chefer är nyckelpersoner och bärare av organisationens struktur och kultur.

Projektet "Framtidens äldreomsorg i Kinda kommun"

Den del av projektet som avsåg äldreomsorg med fokus på nytt SÄBO i Kinda kommun är genomfört och avslutat. Levererat underlag har bidragit till att politiken har enats över partigränserna om nytt SÄBO i Rimforsa.

Inom ramen för projektet fortgår nu arbetet med att verka för ett vårdcentrum i Kinda kommun i nära dialog med Region Östergötland. Ett delvis nytt projektteam är utsett med representanter från samtliga förvaltningar och med projektledaransvar inom kommunstyrelsen. Under hösten pågår fortsatt utredningsarbete för att kunna ta ytterligare steg i samverkan med Region Östergötland.

Omvärldsbevakning

Fortsatt turbulens i omvärlden bland annat avseende ekonomi gör att vi kontinuerligt följer och lyfter utvecklingen i olika mötesforum. Kinda kommun har en stabil ekonomi men vi har all anledning att fortsätta en mycket ansvarsfull hantering av pengar. Beslut är taget i kommunstyrelsen om fortsatt förstärkt vakansprövning.

Drift

Kommunstyrelseförvaltningen prognostiserar ett underskott för 2024 på - 10,2 mnkr. Det beror främst på transitionskostnad för byte av IT-leverantör som förväntas överstiga budgeten med 7 mnkr där övriga förvaltningar bär 0,7 mnkr av denna totala kostnad. Övriga avvikelser mot budget avser bland annat 3,1 mnkr för nytt lönesystem som förväntades tas som en investering och som nu måste tas på driften på grund av redovisningsregler då kommunen inte besitter äganderätten till systemet. Årets prognos belastas även av dubbla driftskostnader för HR-system, då vi betalar både för nuvarande system och det nya systemet fram till och med oktober. Utöver det förväntas friskvårdsbidraget överstiga budget även i år med ca 0,3 mnkr. Under 2023 rekryterades fler RIB-medarbetare än planerat (godkändes i samhällsbyggnadsnämnden) vilket medför negativ avvikelse mot budget.

Till de positiva avvikelserna hör att kommunen fått mer bidrag än förväntat från MSB för krisberedskap och civilt försvar. Personalkostnaderna förväntas ge ett överskott mot budget på grund av vakanser, föräldraledigheter och vabb. Även kapitaltjänstkostnaderna prognostiseras ge ett överskott för året då flera investeringar inte har levererats och därmed inte aktiverats nu per delåret samt att den nya brandstationen färdigställdes i april och aktiverades per maj.

Augustis resultat jämfört med budget avviker med 5,8 mnkr. Här har de flesta transitionskostnader nu bokförts men kostnaden för nytt lönesystem (driftskostnad + 3,1 mnkr) har ännu inte kommit och finns därmed enbart med i prognos.

Allmänt gäller stor restriktivitet kring kostnader för hela kommunen för att klara denna ekonomiskt utmanande tid med hög inflationstakt, höga pensionskostnader och höga räntekostnader.

Belopp i Tkr

Intäkter & kostnader	Budget helår 2024	Prognos helår 2024	Avvikelse budget mot prognos	Ack. budget	Ack. utfall	Akkumulerad budget-avvikelse
Intäkter	-3 249	-3 751	501	-2 166	-2 626	460
Lämnade bidrag, köp av verksamhet	1 800	1 741	59	1 200	1 238	-38
Personalkostnader	42 967	41 807	1 160	28 610	27 598	1 012
Lokal & fastighetskostnader	4 645	4 737	-92	2 840	2 911	-70
Övriga kostnader	19 646	32 066	-12 420	13 097	21 018	-7 920
Kapitalkostnader	2 496	1 905	591	1 925	1 149	776
Summa	68 305	78 505	-10 200	45 506	51 288	-5 782

Övergången från Itsam till eget ansvar för kommunens IT-stöd innebär i det korta perspektivet en del utmaningar av organisatorisk och strukturell karaktär. Det finns nu förutsättningar för en större transparens och möjlighet att följa förvaltningarnas kostnader. Kommunens förvaltningar har valt att strukturera IT-kostnaderna på ett annat sätt än tidigare där utgångspunkten är att IT-kostnader som är möjliga att påverka för förvaltningarna hanteras nära verksamheterna medan kostnader som inte går att påverka ligger centralt. Det innebär en förbättring och en effektivisering, men innebär kortsiktigt ett omfattande arbete med ekonomiprocesserna.

För att kunna skapa en jämförbarhet i förhållande till budget på förvaltningsnivå har därför inför rapporteringen av tertial 2 en utfördelning gjorts av kostnader som under året tagits centralt. Denna omfördelning avser både nya kostnader, exempelvis för säkerhetslösningar, men också befintliga kostnader, exempelvis nätverkskostnader.

Det är viktigt att poängtera att strukturen på IT-kostnaderna från Itsam inte ger oss möjlighet eller förutsättningar att skapa en exakt jämförelse med tidigare utfall. Det är också viktigt att notera att dessa kostnader i ringa utsträckning varit möjliga för förvaltningarna att påverka då de i hög grad är avtalsstyrda. Det kan konstateras att IT-kostnaderna totalt sett är högre än tidigare, även om den totala kostnadsutvecklingstakten ligger i nivå med tidigare år.

Område	Beskrivning	Leverantör	Kostnadshantering T2-2024	Prognoshantering T2-2024
Centralt kostnadsansvar				
		Nordlo	Nordlo	
Service och IT-support		Nordlo	Budgeterat på förvaltningarna. Kostnaden fördelas ut till förvaltningarna till T2.	Prognos på förvaltningarna.
Klienttjänster	Hantering av telefoner, fillagring, katalogtjänst, samarbetstjänst, meddelandetjänst, PKI certifikat, federering, webbfiltrering	Nordlo	Delvis budgeterat på förvaltningarna. Kostnaden fördelas ut till förvaltningarna till T2.	Prognos på förvaltningarna.
Datacenter	Server-, datalagring-, säkerhetskopiering- och databastjänst	Nordlo	Budgeterat på förvaltningarna. Kostnaden fördelas ut till förvaltningarna till T2.	Prognos på förvaltningarna.
Nätverk	Driftkostnader för nätverk och accesspunkter	Nordlo	Budgeterat på förvaltningarna. Kostnaden fördelas ut till förvaltningarna till T2.	Prognos på förvaltningarna.
Inloggning	Driftkostnader för IDP, SITHS-kort, OTP-dosor, etc	Nordlo, Freja eID, Svensk e-identitet	Delvis budgeterat på utvecklingsavdelningen.	Kostnaden tas centralt på KS i prognosen.
Cybersäkerhet	EDR, mikrosegmentering, SOC-tjänst m.m.	Nordlo	Liten del budgeterat på förvaltningarna. Kostnaden fördelas ut till förvaltningarna till T2.	Ökad kostnad mot prognos vid T1 att ta höjd för av respektive förvaltning.
Verksamheternas kostnadsansvar				
Licenskostnader		Flera leverantörer	Utfördelat till T2.	Prognos på förvaltningarna.
Datorer och telefoner	Leasingavgifter, kliekostnader, reparationer, m.m.	Atea (leasing)	Utfördelat till T2.	Prognos på förvaltningarna.
Tillbehör och AV-utrustning	Kostnader för tillbehör - skärmar, sladdar, tangentbord, etc	Atea	Fakturorna hamnar rätt från början.	Prognos på förvaltningarna.
Skrivare/Utskrifter	Hyra för skrivare sam kostnader för utskrifter	Aviko	Utfördelat till T2.	Prognos på förvaltningarna.

Arbetet med att förenkla hantering och fördelning av IT-kostnader börjar nu bära frukt. Från och med Q4 kommer skrivarkostnader, leasingkostnader för datorer och telefoner samt licenskostnader att fördelas ut direkt från underlag från leverantör. Det innebär att fokus kan läggas på uppföljning och kvalitetssäkring. Ett av målen med transitionsprojektet var att kommunen skulle få egen rådighet över strategiska val inom IT-området. Det första resultatet ser vi nu i upphandlingen av skolsystem, där en helhetslösning fås från en leverantör, till en betydligt lägre kostnad än tidigare.

Investering

De flesta av kommunstyrelseförvaltningens investeringar tillhör räddningstjänsten. De tre översta är investeringar som är beställda under början av 2023 men där enbart skåpet till släck/räddningsbilen har levererats. Övrig leverans, inklusive klippverktyget, förväntas nu innan året är slut. Den förväntade investeringen i nytt lönesystem har nu utretts och resulterade i en driftskostnad istället för en investering då vi

inte själva äger programmet. Prognosen för lönesystemet finns därmed med i ovanstående tabell för årets intäkter och kostnader. Kommunstyrelsen har även övertagit en UPS i samband med ltsam-utträdet vilket inte finns budgeterat.

Investeringar	Budget	Prognos	Avvikelse Budget-Prognos
Sjukvård-/skogsbil	900	775	125
Skåp till släck/räddningsbil	1 500	1 823	-323
Motorspruta	200	238	-38
Klippverktyg	600	815	-215
Nytt lönesystem	3 099	-	3 099
UPS	-	90	-90
Summa	6 299	3 741	2 558

Styrning och uppföljning av nämndens verksamhet

Verksamhetens styrning utgår ifrån kommunfullmäktiges övergripande mål och strategier fastställda i Utveckling Kinda, som sedan avgränsas och konkretiseras i kommunstyrelsens nämndplan samt åtaganden. Dessa åtaganden följs tertialvis upp med hjälp av indikatorer för att bedöma uppfyllelsegraden. Åtaganden ligger till grund för handlingsplaner för förvaltningens avdelningar/funktioner som i sin tur bryts ner till aktivitetsplaner på individnivå – som följs upp av respektive ansvarig chef, precis som ekonomiska måluppfyllelsen för avdelningen.

Utöver målstyrningen enligt ovan har även internkontroll en viktig roll i uppföljning och kvalitetssäkring av verksamheten. Under 2024 fortsätter vi med samma kontrollpunkter som under 2023, dessa är:

- Ekonomi, redovisning - Granska bokföringsunderlag
- Avtal och upphandling
- Övergripande hållbarhetsarbete
- Politikerarvoden

Uppföljningarna genomförs och redovisas enligt internkontrollplan, med lärande och initiativ till verksamhetsutveckling utifrån resultaten.

Kommunstyrelsens arbete med internkontroll 2024 har följt planen och resultatet av de genomförda granskningarna redovisas i separat rapport.

I nämndplan för kommunstyrelse 2024 har vissa justeringar genomförts i samarbete mellan förvaltningsledning och politik. Antal åtaganden har minskat något och vi har definierat nya indikatorer som har fokus på långsiktiga förflyttningar och förbättringar. Det innebär att den faktiska mätningen (till exempel genom nationella mätningar/undersökningar) inte genomförs förrän 2025. Vi kommer dock i de löpande uppföljningarna beskriva vilka insatser och aktiviteter som pågår för att bidra till framtida måluppfyllelse. I vissa fall kan vi få anledning att se över vald indikator och eventuellt komplettera med egna mer kvalitativa data för att kunna följa utvecklingen mer konkret.

I de fall vi inte uppfyllde åtaganden fullt ut under 2023, och dessa åtaganden inte finns definierade i planen för 2024 kommer vi trots detta att följa utvecklingen för att säkerställa att vi inte tappar viktiga insatser och verksamhetsutveckling.

Förutom de definierade åtagandena i nämndplan finns 14 utvecklingsinsatser listade. Dessa kommenteras separat sist i detta dokument.

	Skapa goda boende- och livsmiljöer	Utveckla ett livskraftigt näringsliv och civilsamhälle	Bygga kunskap och kompetens genom livslångt lärande	%
Uppfyllt	4	2	1	37
Delvis uppfyllt	4	3	4	58
Ej uppfyllt	1			5
Totalt	9	5	5	100

Förutom ovan tabell finns ett antal åtaganden där indikatorn inte kan mätas förrän under 2025.

Väsentliga personalförhållanden

De vakanser som funnits det senaste halvåret är i stort sett fyllda. Rekrytering har skett av IT-samordnare, upphandlare, kommunsekreterare och näringslivs- och kommunikationschef. Arbetet planeras och omprioriteras gemensamt inom våra olika stödfunktioner för att kunna tillgodose de behov som finns när vi periodvis är underbemannade på grund av sjukfrånvaro, VAB och ledighet.

Den flytt av resurs/tjänst från vård- och omsorgsförvaltningen till kommunstyrelseförvaltningen som beslutades i februari har avbrutits per juni. Den tillfälliga tjänsten som strategisk verksamhetsutvecklare och strategiskt och operativt ledningsstöd delas nu med vård- och omsorgsförvaltningen och förlängs till våren 2025.

Inom HR-avdelningen pågår organisations- och verksamhetsutveckling. Konsultstöd i form av interim HR-chef är anlita under frånvaro av ordinarie chef. Arbetsmiljöutredning pågår under hösten.

Förväntad utveckling

Trots en orolig omvärld när det gäller till exempel säkerhetsfrågor och ekonomi, så följer kommunstyrelsen i allt väsentligt fastslagna planer och uppdrag. Det är viktigt att vi på en övergripande nivå och även inom respektive förvaltning omvärldsbevakar och följer de trender som påverkar vår verksamhet, bland annat flera av de trender som SKR särskilt lyfter:

- Demografiska utvecklingen utmanar
- Fler vägar till kunskap
- Invånare med alltmer ojämlika livsvillkor
- Tyckonomin breder ut sig
- AI förändrar arbetslivet
- Demokratin utmanas
- Omfattande resurser krävs för att hantera klimatförändringen

Kompetensförsörjning är och kommer inom överskådlig tid vara en utmaning inte bara för kommunstyrelsen utan för alla kommunala verksamheter.

Kommunen är mitt i ett flertal omfattande utvecklingsprocesser på olika områden inom samtliga förvaltningar. Kommunstyrelsens centrala funktioner stöttar verksamheterna inom olika områden i den fortsatta utvecklingen och behöver anpassa sina resurser efter förvaltningarnas behov.

Arbetet med platsvarumärke Sjöriket Kinda fortsätter och ett antal aktiviteter och eventdagar har genomförts framgångsrikt under våren och sommaren. Det är en av flera pusselbitar i arbetet med att stärka varumärket, platsvarumärket och arbetsgivarvarumärket. Separat redovisning av detta sker under hösten i kommunstyrelsen.

Kinda kommun fyller 50 år 2024 och det uppmärksammas löpande med kommunikationsinsatser i våra egna kanaler och firades i samband med några utvalda befintliga externa aktiviteter, bland annat Levande Torg den 19 juli och Nationaldagsfirandet. Internt för medarbetare samt för brukare, elever m fl firar vi med en "Tårtdag" som sker i verksamheterna under vecka 46.

Nämndens åtagande

Skapa goda boende- och livsmiljöer

Kommunfullmäktigemål: Vi har ett hållbart och säkert samhälle

KF delmål tillika nämndens åtagande: Utredda tillagningskök i Horn (KS och SBN)

Indikator	T1	T2	År	Målvärde 2024
Under 2024 ska utredning göras med förslag på handlingsplan för åren 2025-2026	●	●		Utredning genomförd

Utredning genomförd och tillagningskök i Horn är inkluderad i budget 2025.

Kommunfullmäktigemål: Vi arbetar aktivt med folkhälsa

Nämndens åtagande: Tillsammans med näringsliv och civilsamhälle skapar vi förutsättningar för psykiskt och fysiskt välmående för invånare i Kinda kommun

Indikator	T1	T2	År	Målvärde 2024
<i>Invånare har en god hälsa och livskvalitet i Kinda</i>	●	●		
-Invånare med bra självskattat hälsotillstånd (Kolada U01473)	*			Över rikssnitt
-God psykisk hälsa (Kolada U01473)	*			Över rikssnitt
-Levnadsvanor (Kolada U61901)	*			Över rikssnitt

KF delmål tillika nämndens åtagande: Vi arbetar aktivt för ett funktionellt vårdcentrum i Kisa (övergripande)

Indikator	T1	T2	År	Målvärde 2024
Kvartalsvis rapport om status vårdcentrum på kommunstyrelsen	●	●		Arbete sker enligt fastställd tidplan

*Koladaresultaten avseende 2023 redovisas i slutet av 2024. Uppföljning för 2024 kan därmed göras tidigast i slutet av 2025.

Psykiskt och fysiskt välmående påverkas av flera olika faktorer, till exempel känsla av trygghet i hem och på offentliga platser, tillgång till vård, tillgång till grönområden för rekreation, tillgång till stimulerande fritidsaktiviteter, tillgång till kultur etc. Arbete pågår inom dessa områden inom olika förvaltningar i varierad omfattning. Se fler kommentarer nedan under "Analys".

Vårdcentrum: Projektet "Framtidens äldreomsorg i Kinda kommun", där arbetet med "Vårdcentrum i Kinda" ingår som en del pågår enligt plan med olika förstudier samt dialog med Region Östergötland. Inför hösten ser vi över projektorganisationen i dialog med regionen. Rapportering till KS har skett under våren och planeras in under hösten 2024.

Kommunfullmäktigemål: Vi har varierade bostadsområden

KF delmål tillika nämndens åtagande: Utredda hur säkra och inkluderande mötesplatser för alla med fokus på integration och jämställdhet kan skapas och utvecklas (övergripande)

Indikator	T1	T2	År	Målvärde 2024
Utredning färdig första halvåret - 24 med handlingsplan för åren 25-26	●	●		Säkra och inkluderande

mötesplatser
utifrån ett
jämförbarhets/integ
rationsperspektiv
identifierade

Långsiktigt framtida mål: Säkra och inkluderande mötesplatser utifrån ett jämförbarhets- och integrationsperspektiv identifierade

I "Utveckling Kinda" står: *I Kinda skapas förutsättningar för mötesplatser som främjar folkhälsa, bland annat genom lättillgängliga grönområden för lek och rekreation. Ett rikt och tillgängligt utbud av kultur, idrott och fritid som upplevs inbjudande bidrar till invånarens och besökarens välbefinnande.*

Utredningen är inte påbörjad. Inom KS saknas för närvarande resurser att initiera/leda projektet.

Kommunfullmäktigemål: Vi ger förutsättningar för våra invånare, företag och civilsamhället att ta hållbara beslut

KF delmål tillika nämndens åtagande: Öka kunskapen hos invånare, företag och civilsamhälle och förbättra möjligheter att ta hållbara beslut

Indikator	T1	T2	År	Målvärde 2024
Ökad kunskap hos medborgare, civilsamhälle och näringsliv. Ökade möjligheter till hållbara handlingar (cirkulär ekonomi).	●	●		
-Kommunalt avfall som samlats in för materialåtervinning (kolada U07414)	*			Öka
-Insamlat kommunalt avfall totalt, kg/invånare (kolada U07801)	*			Öka

*Koladaresultaten avseende 2023 redovisas i slutet av 2024. Uppföljning för 2024 kan därmed göras tidigast i slutet av 2025.

Öka kunskap: Aktiviteter genomfördes under våren. Se nedan under "Analys".

Under hösten påbörjas kartläggning av status/nuläge av kommunens hållbarhetsarbete i samarbete med övriga förvaltningar.

Kommunfullmäktigemål: Vi ska öka vår egenproducerade fossilfria elenergi

KF delmål tillika nämndens åtagande: Vi ska uppmuntra till hållbara energikällor, framför allt solceller (KS och SBN)

Indikator	T1	T2	År	Målvärde 2024
<i>Fossilfri elenergi i Kinda kommun</i>				
Fossiloberoende fordon i kommunorganisationen (kolada U00502)	*	●		Öka
Andel installerad effekt för solceller per capita i Kinda (energimyndigheten)	**	●		Öka

*Koladaresultaten avseende 2023 redovisas i slutet av 2024. Uppföljning för 2024 kan därmed göras tidigast i slutet av 2025.

**Energimyndighetens mätning andel per capita:

Tidigare redovisat värde i KS för 2022 = 534 Watt/invånare. Det har förbättrats till 797 Watt/invånare för 2023 (redovisades 2024-03-31). Nästa mätning sker 2025-03-31.

Arbete pågår med ny fordonspolicy.

Kommunfullmäktigemål: Utveckla, tillgängliggöra och marknadsföra våra digitala tjänster i syfte att öka nyttjandegraden bland invånare, civilsamhället och näringslivet

Nämndens åtagande: Öka antal, nyttjandegrad av och nöjdhet med våra digitala tjänster.

Indikator	T1	T2	År	Målvärde 2024
Öka nyttjandegraden av våra digitala tjänster. (egna data)	●	●		Öka
Öka nöjdheten med våra digitala tjänster. (egna data)	●	●		Öka

Efter transitionsarbetet har nu mer tid kunnat läggas på vår e-tjänsteplattform. Ytterligare åtta e-tjänster har lanserats och ytterligare minst sex tillkommer under hösten. Statistik gällande nyttjandegrad är under utveckling och ett analysverktyg kommer att implementeras under hösten. Även uppföljning av nöjdhet kommer att utvecklas i år. I samband med helårsrapporten kommer en analys att kunna redovisas. Bedömningen är just nu att både nyttjandegrad och nöjdhet har ökat under året.

De mest populära e-tjänsterna är registrering av önskemål kring sophämtning, Ansökan relaterat till Avfall och slam samt anmälan om busskort för elever. Även e-tjänsten för fritidskort för elever är populär med hundratals ansökningar.

Analys skapa goda boende- och livsmiljöer

Folkhälsa:

- Vid Kommunstyrelsesammanträde 24 juni genomfördes presentation med fokus på nuläge samt redovisning av statistik som visar hur Kindas medborgare mår idag. Utifrån input från politiken och Utveckling Kinda fortsätter arbetet under hösten med lokal handlingsplan.
- Arbetet med lokal handlingsplan kompliceras något av att den regionala planen är upphävd och kommer ersättas med annat styrdokument. Kinda planerar att delta i detta arbete som leds av Länsstyrelsen. Vad gäller statistik som visar hur Kindas medborgare mår idag så kommer underlag tas fram utifrån de indikatorer som är framtagna i kommunstyrelsens nämndplan.

Hållbarhet:

- Inom ramen för Näringslivsrådet har insatser kring hållbarhet ägt rum. Föreläsning av energi- och klimatrådgivare har skett.
- Vidare hölls en workshop med näringslivet, Kinda kommun, Almi och Kinda Ydre sparbank där det arbetades konkret med olika frågor kopplat till hållbarhet och Agenda 2030. Kinda kommun representerades både av tjänstepersoner och KSO.
- En hållbarhetssamordnare har utsetts och arbetet påbörjas hösten 2024.


Hållbart och säkert samhälle:

- Horns skola är utpekad Trygghetspunkt och beslut är fattat att bygga tillagningskök. Till detta behöver även reservkraft kopplas som finns på plats på Stångågården.
- Ett möte och kontakt är tagen med näringslivet för att diskutera civilt försvar/beredskap. Hur vi i ett krisläge kan samarbeta för att ge våra invånare maximal service vid tillfälle då vårt samhälle utsätts för stor påfrestan.

Utveckla ett livskraftigt näringsliv och civilsamhälle

Kommunfullmäktigemål: Vi är tillgängliga för näringslivet och deras behov

KF delmål tillika nämndens åtagande: Företag ska uppleva att de får ett gott bemötande av kommunen (övergripande)

Indikator	T1	T2	År	Målvärde 2024
Kommunens service och bemötande vid handläggning av företagsärenden (svenskt näringsliv)	*			I snitt med riket

*Svenskt Näringslivs ranking resultat 2023 = plats 234. Resultatet för 2024 års mätning presenteras i slutet av september.

Kommunfullmäktigemål: Vi har tidig dialog med näringslivet, civilsamhället, invånare och våra medarbetare

KF delmål tillika nämndens åtagande: När det är möjligt köper vi mark för att planera för näringslivets utveckling, tätortsnära (KS och SBN)

Indikator	T1	T2	År	Målvärde 2024
Hur mycket vi köpt av det som varit möjligt	**			40%

KF delmål tillika nämndens åtagande: Samråd och remiss ska genomföras så tidigt i processen som möjligt (övergripande)

Indikator	T1	T2	År	Målvärde 2024
Nyckeltal N00669 Medborgarundersökningen - Invånarnas möjlighet till insyn (2021)	*	*		Öka

Nämndens åtagande: Förbättra kommunens kommunikation med invånarna och öka medborgardeltagandet i beslutsprocessen genom regelbundna dialogmöten och öppen information. (övergripande)

Indikator	T1	T2	År	Målvärde 2024
Nyckeltal N00652 Medborgarundersökningen - Kommunens information kring (2021) större förändringar fungerar bra, andel (%)	*	*		I snitt med riket (51,5% 2021)

**Ingen mark har varit ute tillförsäljning.

*SCB Medborgarundersökning – nästa resultat kommer 2025.

Se nedan kommentarer om pågående arbete under "Analys".

Kommunfullmäktigemål: Vi är öppna för förnybara energikällor

KF delmål tillika nämndens åtagande: Vi är öppna för diskussioner med intresserade aktörer (KS och SBN)

Indikator	T1	T2	År	Målvärde 2024
-----------	----	----	----	---------------

Hur många förfrågningar leder till möten med aktörer			100%
--	---	---	------

Informationsmöte genomfört med leverantör av vindkraft.

Kommunfullmäktigemål: Vi ska arbeta med energieffektiviseringar i våra verksamheter

KF delmål tillika nämndens åtagande: Våra verksamheter arbetar proaktivt med energieffektiviseringar (övergripande)




Indikator	T1	T2	År	Målvärde 2024
Minskad energiförbrukning per lokalyta	*	*		Minskning med 5%

*Redovisas på årsbasis efter normalårskorrigeringar.

Övergripande energieffektiviseringar sker genom insatser som SBF genomför, t ex installation av solcellsanläggningar och utbyta till LED-armaturer.

Kommunfullmäktigemål: Vi samverkar med omkringliggande kommuner

Nämndens åtagande: Samverkan med omkringliggande kommuner i båda länen inom områdena besöksnäring, kompetensförsörjning och landsbygdsutveckling

Indikator	T1	T2	År	Målvärde 2024
<i>Ökad effekt inom besöksnäring, kompetensförsörjning och landsbygdsutveckling</i>				
-Antal gästnätter (Tillväxtverket)	*			60 000
-Gymnasieelever som uppnått grundläggande behörighet inom 4 år (kolada N17538)	**			Förbättra

*Gästnätter - perioden 1 januari-31 mars ökning från 4927 gästnätter 2023 till 5306 nätter 2024, en ökning med 7,7%. (Tidigare resultat - totalt för helår 2022 är 55872 nätter och 2023 är 58072, så ökning med 3,9 % 2022-2023.)

**Koladare resultaten avseende 2023 redovisas i slutet av 2024. Uppföljning för 2024 kan därmed göras tidigast i slutet av 2025.

Se kommentarer under "Analys".

Analys utveckla ett livskraftigt näringsliv och civilsamhälle

Samråd, remiss, dialogmöten och kommunikation med medborgare, näringsliv och civilsamhälle:

- En Näringslivs- och kommunikationschef har rekryterats. Ett av uppdragen är att fortsätta utveckla externkommunikation och dialog med både näringsliv, medborgare och civilsamhälle.
- Vi leder ett aktivt näringslivsråd som sammanträder regelbundet för att ha god dialog både övergripande om kommunens arbete och utveckling och i specifika frågor/områden. Vi skickar även regelbundet ett nyhetsbrev till näringslivet för att informera, öka kunskap och bjuda in till dialog.
- Löpande arbete med våra externa digitala kommunikationskanaler pågår. Test pågår kring hur vi kan nyttja AI för att förbättra relevans i informationen och effektivisera arbetet.

- Även i år kommer vi att bjuda in våra äldre medborgare till möten om hur vi skyddar oss mot bedrägerier och vad vi bör tänka på i hemmet för att undvika brand och fall-olyckor m.m.
- Möte med RÄF (Rådet för Äldre Funktionshindrande) har genomförts.
- Vi har under året skapat en funktionsbrevlåda (sakerhet@kinda.se). Vi har informerat om den på våra sociala medier om att förvaltningarna men även våra medborgare kan maila dit om man har frågor gällande civilt försvar, krisberedskap, kontinuitets planering eller andra säkerhetsrelaterade frågor.
- Medborgardialog avseende arbetet med "Framtidens äldreomsorg i Kinda kommun" är inbokat, tre tillfällen under oktober – i Rimforsa, Kisa och Horn.
- Aktiviteter som bidrar till de övergripande målen i hög grad genomförs inom SBF och redovisas i förvaltningens rapportering, till exempel granskningsutställningar för översiktsplan och olika föreningsträffar.
- Idéer på ett ännu tydligare samarbete mellan förvaltningar för att tillsammans utveckla kommunens externkommunikation, service och bemötande finns. Planering beräknas starta hösten/vintern 2024.

Samverkan med omkringliggande kommuner:

- Samarbetsavtal finns nu med Ydre kommun avseende säkerhetsintervjuer (säkerhetsskydd).
- Ydre kommun är intresserade av att "köpa in sig" när vi inrättar en TIB funktion. Ligger inom budget 2025. TIB = Tjänsteperson I Beredskap.
- I samband med ovanstående har även en dialog inletts med Ydre om att flytta över deras "Räddningschef" i beredskap till Kinda, något som Ydre idag köper av Tranås.
- Ett konkret gott exempel på mellankommunal samverkan är "Samverkan LA-Linköping" – ett samarbete mellan Linköping, Motala, Mjölby, Åtvidaberg, Kinda, Vadstena, Boxholm och Ödeshög. Presentation av det arbetet genomfördes den 29 april på kommunstyrelsesammanträde. Det finns fler formaliserade samarbeten inom olika områden, både långsiktiga och i avgränsade projektformer.
- De flesta avdelningar/verksamheter samverkar med närliggande kommuner när det gäller kompetensutveckling. Vi ingår i flera olika nätverk där vi lär av varandra.

Bygga kunskap och kompetens genom livslångt lärande

Kommunfullmäktigemål: Analysera kommunens kompetensförsörjning

KF delmål tillika nämndens åtagande: En analys med handlingsplan där VON prioriteras i ett första skede (KS)

Indikator	T1	T2	År	Målvärde 2024
Q2 2024 ska VON vara färdigt				Genomfört
Q4 2024 ska övriga förvaltningar genomförts				Genomfört

KF delmål tillika nämndens åtagande: Personalutskott inrättas senast till årsskiftet 2024/2025 (KS)

Indikator	T1	T2	År	Målvärde 2024
Personalutskott inrättat				Personalutskott inrättat

Kommunfullmäktigemål: Minska sjuktagen inom kommunen

KF delmål tillika nämndens åtagande: Minska sjuktagen inom kommunen (KS)

Indikator	T1	T2	År	Målvärde 2024
Sjukfrånvaro orsakad av stressrelaterad ohälsa ska minska				
-Frågor från medarbetarenkät				Förbättra

Analys bygga kompetens och livslångt lärande

Analys och handlingsplan kompetensförsörjning:

Ett arbete med strategi/handlingsplan med fokus på VON är genomfört via studentmedarbetare under våren. I samband med det intervjuades även representanter från övriga förvaltningar. Insatser även genomförda inom VON. Nu bygger vi vidare på resultatet för att komplettera och konkretisera hur arbetet med kompetensförsörjning ska genomföras på kort och lång sikt.

Personalutskott:

Ett arbete med att samla in uppgifter om personalutskottets funktion och ansvarsområden i andra kommuner ska genomföras. Dessa ska sedan sammanställas och presenteras i ett förslag som ska gälla för Kinda kommun. Sammanställningen var tidigare beräknad att ske under sommarmånaderna och förslaget bedömdes då kunna presenteras under tidig höst. På grund av personalförändringar inom avdelningen är tidplanen förskjuten

Sjukfrånvaro orsakad av stressrelaterad ohälsa ska minska:

Befintliga utbildningsinsatser och stöd till chefer fortgår. Behov finns dock av att systematisera arbetet, ytterligare stärka stödet till chefer samt arbeta proaktivt med friskfaktorer. Hantering av rehabärenden ska ses över. Förändringar på HR-avdelningen sker under hösten 2024 och i samband med det genomförs ett omtag/nytag inom området.

Förutom övergripande åtgärder så tar varje avdelning/verksamhet ansvar för arbetsbelastning och fördelning av arbetsuppgifter för att åstadkomma så jämn belastning som möjligt och motverka stressade arbetsituationer

Frågor från medarbetarenkät:

Kommunens arbetsmiljöundersökning togs under 2022 fram i samverkan med fackliga representanter. Undersökningen har sedan genomförts vid två tillfällen, under våren 2023 samt senast i januari 2024. Ett visst förbättrat resultat uppvisades i den senaste mätningen i jämförelse med 2023. Framför allt var det vård- och omsorgsförvaltningen som stod för det förbättrade resultatet. Såväl Bildningsförvaltningen som kommunstyrelseförvaltningen visade ett försämrat resultat. Nästa arbetsmiljöenkät genomförs hösten 2024.

Vi kommer att se över enkäten/frågeställningarna och arbeta med att förbättra system för analys och åtgärdsplaner kopplade till otillfredsställande resultat för att ytterligare förbättra chefsstödet.

Utvecklingsinsatser

För kommunstyrelseförvaltningen finns följande utvecklingsinsatser definierade. Se kommentarer längs ned.

Utvecklingssatsningar

- Skapa stödstrukturer för verksamheten – bland annat byte av HR/löne-system.
- Fortsatt utveckling och effektivisering av processer.
- Samordning av hållbarhetsarbetet
- Utveckling av näringslivsarbetet – bland annat fortsatt utveckling av Näringslivsrådet
- Framtida IT-drift – skapa organisation utifrån ny leverantör (Nordlo) samt säkra stabil IT-infrastruktur.
- Fortsatt arbete med varumärket Sjöriket Kinda.
- Fortsatt arbete för att vara en attraktiv arbetsgivare – olika insatser/nivåer.
- Relevant kompetensutveckling för medarbetare, chefer/ledare och förtroendevalda.
- Uppföljning av nämndernas kvalitet och effektivitet – bland annat framtagning av nyckeltal, kopplat till budgetarbete.
- Strategisk styrning och ledning – insatser för ett utvecklat samarbete avseende budget- och målarbete.
- Fortsatt stöd vid behov av arbete med Översiktsplanen.

- Regional och glesbygdsutveckling – uppstart av en ny programperiod i Leader, dialoger med Regionen och Länsstyrelsen, uppföljningar av RUS och övriga regionala strategier.
- Säkerhet, Krisberedskap, Civilförsvaret – bl.a. översyn av Risk- och Säkerhetsanalysen, tillskapande av krigsorganisation, fortsatt kontinuitetsplanering.
- Fortsatt utveckling inom trygghetsskapande- och brottsförebyggande arbete.

Ovanstående fjorton definierade utvecklingsinsatser beskriver de behov av övergripande utveckling som vi ser i dagsläget. Vi kommer att behöva prioritera och ha större fokus på några utvalda under 2024. De flesta av utvecklingsinsatserna är projekt/insatser som behöver löpa över tid.

Nedan finns kommentarer om ett axplock av pågående utvecklingsinsatser. För att kunna prioritera och hålla fokus på några få utvalda insatser som ger stor nyttoeffekt kommer vi att formalisera ett antal projekt. Arbete i projektform skapar tydlighet, resultatfokus och underlättar uppföljning.

De fem projekt som finns på förslag i dagsläget är:

Stabil, robust och kvalitetssäkrad IT-infrastruktur.

Fortsatt stabilisering och utveckling av den digitala arbetsplatsen. Förbättra och säkerställa arbetet med informationssäkerhetsfrågor.

Ansvarig: Utvecklingschef och Säkerhetschef

Implementering av nytt HR/Löne-system.

Ansvarig: HR-chef. Grupp - Ekonomichef.

Struktur & Kultur KSF – hur utvecklar vi stöd och service till våra "kunder"

Ansvarig: HR-chef. Grupp - Kommunikationschef, Ekonomichef, Utvecklingschef.

Strukturerad, systematiserad och effektiv målluppföljning och rapportering

Ansvarig: Ekonomichef. Grupp - Utvecklingschef och Kanslichef.

"Förtroendelyftet" – stärka varumärke, förtroende och förutsättningar för tillväxt

Ansvarig: Näringslivs- och kommunikationschef

Kommentarer – ett axplock av pågående utvecklingsarbete

Skapa stödstrukturer för verksamheten – bland annat byte av HR/löne-system.

Arbete med byte av HR-system (till Visma) pågår. Verksamhetspåverkan sker men är hanterbart. Nytt system beräknas vara i drift den 1 oktober 2024, därefter fortsätter implementeringsarbete.

Fortsatt utveckling och effektivisering av processer.

Fortsatt utveckling av budgetprocessen pågår. Efter ekonomernas arbete följer fortsatt utvärdering och utveckling tillsammans med övergripande ledningsgrupp.

App för att kunna attestera leverantörsfakturor i mobilen finns i drift vilket gör processen enklare för attestanterna. Utveckling pågår även av vårt ekonomisystem och olika funktioner där. Nytt stödsystem sedan hösten 2023 är Kommunresurs.

Samordning av hållbarhetsarbetet

Uppdrag till Kansli- och kvalitetschef att hålla ihop arbetet. Under våren 2024 har arbetet bestått i att följa upp Utveckling Kinda, vara svarande och sammanhållande kring inlämning av svar till olika undersökningar, bl a "hållbarhetsranking kommuner". Resultat kommer i början av sommaren. Tät dialog och samverkan med samhällsbyggnadsförvaltningen eftersom stor del av sakkunskapen finns där.

Bevaka nationella och regionala initiativ. Under 2024-2025 behöver arbetet utvecklas och konkretiseras. Utöver de mål som finns inom hållbarhet i Utveckling Kinda behöver konkreta initiativ tas, exempelvis framtagande av Klimatplan. Hållbarhetssamordnare på deltid är utsedd, tillträdde i maj.

Utveckling av näringslivsarbetet – bland annat fortsatt utveckling av Näringslivsrådet

Rekrytering av ny Näringslivs- och kommunikationschef genomförd, tillträdde i augusti.

Framtida IT-drift – skapa organisation utifrån ny leverantör (Nordlo) samt säkra stabil IT-infrastruktur

Under 2023 och inledningen av 2024 har de första stegen tagits mot ett nytt sätt att förvalta och utveckla kommunens IT-stöd. Transitionsprojektet har inneburit en stor omställning av verksamheten med påverkan på i princip samtliga medarbetares vardag. Projektet är nu avslutat, Kinda kommun har formellt lämnat Itsam och ska nu stå på egna ben. Det är ett arbete som kommer att kräva både tid och tålamod innan en effektiv organisation och en effektiv samverkan med både Nordlo och övriga cirka 20 nya leverantörer. Ett nytt och stort ansvar för kommunen, men samtidigt en nödvändighet för att kunna nyttja den rådighet som var en stor anledning till det strategiska beslutet att lämna Itsam.

Fokus under 2024 och in i 2025 kommer att ligga på:

- att etablera vår interna IT-organisation i linje med tidigare utredningar
- att skapa goda samverkansstrukturer och relationer med våra leverantörer
- att skapa, förändra och utveckla roller i kommunen med fokus på att säkerställa vardagens operativa IT-förvaltning och kommunens strategiska och taktiska förmåga inom området
- att medarbetare och medborgare i olika roller ska uppleva att det finns en stabilitet och trygghet kring de IT-relaterade tjänster utvecklingsavdelningen tillhandahåller
- att skapa tydliga, effektiva strukturer och en hög transparens i ekonomiska processerna kopplat till IT-kostnader

Uppföljning av nämndernas kvalitet och effektivitet – bland annat framtagning av nyckeltal, kopplat till budgetarbete.

Framtagning av struktur och mallar för uppföljning av måluppfyllelse för respektive nämnd. En samsyn behövs kring budget- och måluppföljning för nämnderna i form av enhetlighet i struktur.

Fortsatt stöd vid behov av arbete med Översiktsplanen.

Kvalitets- och kansliavdelningen stödjer arbetet vid behov utifrån exempelvis översyn av äldre styrande dokument samt utifrån perspektivet landsbygdsutveckling. Kommunikationsavdelningen stöttar med framtagande av kommunikationsmaterial analogt och digitalt.

Regional och glesbygdsutveckling – uppstart av en ny programperiod i Leader, dialoger med Regionen och Länsstyrelsen, uppföljningar av RUS och övriga regionala strategier.

Kinda kommun deltar aktivt i arbetet i Leader Astrid Lindgrens hembygd och verkar för att aktörer i Kinda kommun söker medel ur Leader.

Fortsatt utveckling inom trygghetsskapande- och brottsförebyggande arbete.

Handlingsplan och årshjul är färdigställt gällande suicid prevention och utbildning inom område "suicid" är genomförd inom hela samhällsbyggnadsförvaltningen.

Bildningsnämnden

Verksamhetsuppdrag och organisation

Bildningsnämnden ansvarar för alla skolformer från förskola till kommunal vuxenutbildning. Alla barn och ungdomar ska oberoende av kön, geografisk hemvist samt sociala och ekonomiska förhållanden ha lika tillgång till utbildning. Utbildning för vuxna ska bidra till det livslånga lärandet, stödja kompetensförsörjningen i samhället och de individer som står längst från arbetsmarknaden ska prioriteras. En central elevhälsa säkerställer tillgång till skolsköterskor, kuratorer, psykolog, läkare och logopeder och leds av en verksamhetschef. Bildningsnämnden ansvarar även för kulturskola och fritidsgård och inom Kinda lärcentrum finns också arbetsmarknadsinsatser, flyktingmottagning och integrationsordning. Verksamheterna inom bildningsförvaltningen är organiserade i enheter med chef/rektorer som ansvarar för likvärdighet, kvalitet och utveckling.

Viktiga förhållanden för årets verksamhet

Bildningsnämnden prioriterar arbetet med kunskapsutvecklingen i skolan. För att stärka det arbetet har medel tillsatts för fler speciallärare och specialpedagoger. Nämndens satsning fungerar också som medfinansiering till ett statsbidrag för samma ändamål vilket ger en förstärkande effekt. Även kompetensutveckling och enheternas egna utvecklingsplaner har fokus på tidiga insatser och förbättrade rutiner för stöd. Högstadiet tillsammans med Kinda lärcentrum och andra delar av kommunens verksamheter gått in i projekten UP2 och Fokus framtid som båda fokuserar på att förebygga skolmisslyckanden och att förstärka våra processer för elever som inte lyckats i skolan. I augusti har ett ULF-projekt i samverkan med LIU startat där fokus ligger på att förebygga och minska problematisk frånvaro.

Arbetet med digitalisering inom skolan är ett område där det finns både möjligheter och utmaningar. Övergången till Nordlo präglar årets verksamhet och förvaltningen har förstärkts med egen kompetens i form av en sakkunnig inom digitalisering.

Några händelser som påverkat 2024 fram till T2

- Start för bygget av Rimforsa skola och fortsatt planering utifrån bildningsnämndens behov av lokaler i kommunen, i första hand Tornhagens förskola.
- Digitaliseringsutvecklingen med flera utmaningar som sammanfaller: övergången till Nordlo, arbete med administrativa system i förskola och skola, upphandling av skolsystem samt införande av digitala nationella prov.
- Förstärkning av specialpedagogiska insatser i skolan genom politisk satsning och statsbidrag
- Förskolan Hackel är uppstartad och från årsskiftet har denna ersatt Kotten, Lyan, Pärlan och Junibäckens förskolor i Rimforsa.
- Arbetet med Tornhagens förskola är påbörjat och ritningar tas fram i samråd mellan arkitekt, verksamheten och samhällsbyggnadsförvaltningen.

Drift

Budgetavvikelsen för andra tertialen är -2 964tkr. Bakom detta resultat finns både positiva och negativa avvikelser. Prognosen visar på ett svagare resultat än utfallet -7 885tkr. Skillnaden utgörs framförallt av it-kostnader som bokats om till nämnderna.

- Intäkter
 - Högre intäkter för avgifter i förskola och fritidshem än budgeterat
 - Lägre intäkter från Migrationsverket som följd av lägre mottagande (både stab och KLC)
 - KLC prognosticerar lägre statsbidrag till yrkesvux än budgeterat
- Lämnade bidrag, köp av verksamhet
 - Lägre kostnader än budgeterat för gymnasieelever
 - Högre kostnader för fler barn i fristående förskolor än budgeterat samt prognosticerad kompensation för underskott i de egna verksamheterna
- Personalkostnader:
 - Fler barn än budgeterat för hösten för kommunala förskolor vilket kommer att påverka stabens budget vid budgetkorrigerings i oktober. Under våren var utfallet det omvända

- Underskott i Kisa och Rimforsa förskolor på grund av högre personalkostnader än budgeterat. I Kisa har den negativa trenden brutits men kommer inte att komma i ram under året
- Vakanser på vissa tjänster, framförallt inom elevhälsan ger ett överskott gällande personalkostnader i delar av verksamheten
- Bäckskolan har ett överskott på personalkostnader, främst med anledning av långtidsfrånvaro
- Lokal- och fastighetskostnader
 - Felaktig budgetering av lokalkostnad inom kulturskola och Kottens förskola har gett högre utfall än budgeterat
- Övriga kostnader
 - IT-kostnader är högre än budgeterat på grund av ett nytt sätt att fördela it-kostnader samt upphandling av nytt skoladministrativt system. Verksamheterna räknar med att it-kostnader motsvarande de första månaderna kommer att bokas ut. Utbokade kostnader fanns inte i T1, därför är prognosen försämrad för nämnden (se beskrivning av IT-kostnader under tabellen nedan)

Belopp i Tkr

Intäkter & kostnader	Budget helår 2024	Prognos helår 2024	Avvikelse budget mot prognos	Ack. budget	Ack. utfall	Ackumulerad budget-avvikelse
Intäkter	-39 975	-38 190	-1 785	-26 650	-28 015	1 365
Lämnade bidrag, köp av verksamhet	78 651	78 004	647	52 434	50 341	2 093
Personalkostnader	202 899	204 456	-1 556	135 613	135 909	-296
Lokal & fastighetskostnader	34 237	34 470	-234	22 824	23 542	-718
Övriga kostnader	20 583	25 540	-4 957	13 722	17 725	- 5 400
Kapitalkostnader	1 166	1 166	0	780	788	-8
Summa	297 561	305 446	-7 885	198 723	201 687	-2 964

Övergången från Itsam till eget ansvar för kommunens IT-stöd innebär i det korta perspektivet en del utmaningar av organisatorisk och strukturell karaktär. Det finns nu förutsättningar för en större transparens och möjlighet att följa förvaltningarnas kostnader. Kommunens förvaltningar har valt att strukturera IT-kostnaderna på ett annat sätt än tidigare där utgångspunkten är att IT-kostnader som är möjliga att påverka för förvaltningarna hanteras nära verksamheterna medan kostnader som inte går att påverka ligger centralt. Det innebär en förbättring och en effektivisering, men innebär kortsiktigt ett omfattande arbete med ekonomiprocesserna.

För att kunna skapa en jämförbarhet i förhållande till budget på förvaltningsnivå har därför inför rapporteringen av tertial 2 en utfördelning gjorts av kostnader som under året tagits centralt. Denna omfördelning avser både nya kostnader, exempelvis för säkerhetslösningar, men också befintliga kostnader, exempelvis nätverkskostnader.

Det är viktigt att poängtera att strukturen på IT-kostnaderna från Itsam inte ger oss möjlighet eller förutsättningar att skapa en exakt jämförelse med tidigare utfall. Det är också viktigt att notera att dessa kostnader i ringa utsträckning varit möjliga för förvaltningarna att påverka då de i hög grad är avtalsstyrda. Det kan konstateras att IT-kostnaderna totalt sett är högre än tidigare, även om den totala kostnadsutvecklingstakten ligger i nivå med tidigare år.

Område	Beskrivning	Leverantör	Kostnadshantering T2-2024	Prognoshantering T2-2024
Centralt kostnadsansvar				
Service och IT-support		Nordlo	Budgeterat på förvaltningarna. Kostnaden fördelas ut till förvaltningarna till T2.	Prognos på förvaltningarna.
Klienttjänster	Hantering av telefoner, fillagring, katalogtjänst, samarbetsjänst, meddelandetjänst, PKI certifikat, federering, webbfiltrering	Nordlo	Delvis budgeterat på förvaltningarna. Kostnaden fördelas ut till förvaltningarna till T2.	Prognos på förvaltningarna.
Datacenter	Server-, datalagring-, säkerhetskopiering- och databastjänst	Nordlo	Budgeterat på förvaltningarna. Kostnaden fördelas ut till förvaltningarna till T2.	Prognos på förvaltningarna.
Nätverk	Driftkostnader för nätverk och accesspunkter	Nordlo	Budgeterat på förvaltningarna. Kostnaden fördelas ut till förvaltningarna till T2.	Prognos på förvaltningarna.
Inloggning	Driftkostnader för IDP, SITHS-kort, OTP-dosor, etc	Nordlo, Freja eID, Svensk e-identitet	Delvis budgeterat på utvecklingsavdelningen.	Kostnaden tas centralt på KS i prognosen.
Cybersäkerhet	EDR, mikrosegmentering, SOC-tjänst m.m.	Nordlo	Liten del budgeterat på förvaltningarna. Kostnaden fördelas ut till förvaltningarna till T2.	Ökad kostnad mot prognos vid T1 att ta höjd för av respektive förvaltning.
Verksamheternas kostnadsansvar				
Licenskostnader		Flera leverantörer	Utfördelat till T2.	Prognos på förvaltningarna.
Datorer och telefoner	Leasingavgifter, kliekosten, reparationer, m.m.	Atea (leasing)	Utfördelat till T2.	Prognos på förvaltningarna.
Tillbehör och AV-utrustning	Kostnader för tillbehör - skärmar, sladdar, tangentbord, etc	Atea	Fakturorna hamnar rätt från början.	Prognos på förvaltningarna.
Skrivare/Utskrifter	Hyra för skrivare samt kostnader för utskrifter	Aviko	Utfördelat till T2.	Prognos på förvaltningarna.

Arbetet med att förenkla hantering och fördelning av IT-kostnader börjar nu bära frukt. Från och med Q4 kommer skrivarkostnader, leasingkostnader för datorer och telefoner samt licenskostnader att fördelas ut direkt från underlag från leverantör. Det innebär att fokus kan läggas på uppföljning och kvalitetssäkring. Ett av målen med transitionsprojektet var att kommunen skulle få egen rådgivning över strategiska val inom IT-området. Det första resultatet ser vi nu i upphandlingen av skolsystem, där en helhetslösning fås från en leverantör, till en betydligt lägre kostnad än tidigare.

Investering

De löpande investeringarna har omfattat exempelvis smartboards i klassrum och renovering av slöjdsalen i Horn. Inventarier i Rimforska skola har inte kunnat införskaffas i den omfattningen som prognosticerats utan skjuts framåt

Investeringar	Årsbudget	Prognos	Avvikelse mot budget
Löpande behov samt reinvestering	500	500	0
Inventarier Hackel förskola	500	200	300
Inventarier Rimforska skola	1 000	300	700
Summa	2 000	1 000	1 000

Styrning och uppföljning av nämndens verksamhet

Nämndens plan för systematiskt kvalitetsarbete utgår från nämndens åtaganden och skollagens regleringar. Verksamhetsbesök och kvalitetsdialoger från förvaltningen genomförs kontinuerligt och en särskild kvalitetsrapport redovisas till nämnden i september.

Internkontrollen genomförs enligt nämndens plan och redovisas under hösten.

Nämndens verksamhet följs regelbundet upp genom förvaltningens ledningsgrupp. Chefer och rektorer analyserar sin verksamhet och resultat samt redovisar aktiviteter kopplade till nämndens åtaganden. Bildningsnämnden uppdateras kontinuerligt gällande verksamhetens resultat och ett antal nämndsammanträden genomförs i samband med verksamhetsbesök.

Sammantaget bedöms måloppfyllelsen vara hög vid årets slut, med två tredjedelar av målen uppnådda.

	Skapa goda boende- och livsmiljöer	Utveckla ett livskraftigt näringsliv och civilsamhälle	Bygga kunskap och kompetens genom livslångt lärande	%
Uppfyllt	2		3	63%
Delvis uppfyllt	1		2	37%
Ej uppfyllt				
Totalt	3		5	100%

Väsentliga personalförhållanden

Sjukskrivningarna är fortsatt på en lägre nivå vilket är glädjande. Det råder stor brist på vikarier på grund av den låga arbetslösheten i kommunen. De flesta tjänsterna kan dock tillsättas med behörig personal och Kinda står sig väl i förhållande till riket med undantag av förskolan. Rekryteringsläget är förhållandevis gott men det finns stora skillnader mellan olika typer av tjänster. Personalomsättningen inom förvaltningen är låg.

Förväntad utveckling

Under kommande år kommer nya lagstiftningen inom gymnasieskola och komvux att börja gälla. Det innebär ökade möjligheter för elever att välja utbildning inom samverkansområdena. Nytt behov som framkommit efter budgetarbetet för 2025 är nystiftad lag om skolbibliotek som kommer innebära behov av två nya tjänster som skolbibliotekarie

Samhällsbyggnadsnämnden

Verksamhetsuppdrag och organisation

Samhällsbyggnadsnämnden (SBN) har ansvar att ge kommunmedborgare, näringslivet och andra kommunala nämnder och förvaltningar service och stöd inom ett stort antal områden, bland annat samhällsplanering, bostadsanpassningsbidrag, utbyggnad av fibernät, MEX, GIS, projektledning, fastighetsförvaltning, verksamhetsutveckling, gator och park, natur och ekologi, kultur, rekreation, måltider, lokalvård, vatten och avlopp. Nämndens förvaltning utgörs av förvaltningschef, fem avdelningar och en enhet: Stab, Service, Plan & myndighet, Kultur & fritid, enheten administrativt stöd samt VA & avfall (taxekollektivet se separat verksamhetsberättelse). Förvaltningen svarar även för verksamhetsuppdrag åt myndighetsnämnd bygg och miljö.

Viktiga förhållanden för årets verksamhet

Samhällsbyggnadsförvaltningen har en ny organisation från januari 2024. Trygghet och säkerhetsavdelningen tillhör från årets början kommunstyrelsens förvaltning.

Staben

- Ny räddningsstation i Kisa klar och invigd
- Solpaneler monterade på Stjärnebo i Kisa
- FAS 2 påbörjad för Rimforska skola rivning av gamla delar samt uppbyggnad av ny huskropp
- Kommunen beviljad medfinansiering från Post och Telestyrelsen för utbyggnad av fiber på landsbygden

Serviceavdelningen:

Gata/park/vaktmästerienheten:

- Förankrat och utfört centralisering av all personal som nu utgår från kommunförrådet
- Avdelningen har tagit över arbetsuppgifter från Kultur och Fritid, exempelvis hantering av bryggor, skyltar och arbete med Östgötaleden. Detta kan ge synergieffekter till nyanställning under nästa år

Kostenheten:

- Arbetar med att göra om recept och försöka få ner kostnaderna utan att det drabbar kvalitén eller kunden. Till exempel 50/50 vilket innebär recept med 50 % grönsaker 50 % kött
- Eleverna äter bra och fler högstadiееlever går in och äter i matsalen
- Hemtjänsten har börjat beställa (matlådorna) genom vårt nya kostdataprogram Aromi

Lokalvårdsenheten:

- Byggt på i det digitala systemet med avvikelshantering samt platsangivelse
- Hackel Förskola ny, fler mindre förskolor samlade på en plats ger mindre förflyttningstid Resulterar i en effektivare städorganisation

Plan- och myndighetsavdelningen:

Plan- och byggenheten

Inflation i Sverige har påverkat privathushållens ekonomi. En följd av detta är bland annat minskat antal inkommande bygglovsansökningar

- Ny kommunövergripande översiktsplan (ÖP) för Kinda slutförs 2024, bland annat för att befintlig ÖP bedömts som inaktuell, och har varit utställd för granskning under våren. ÖP beräknas antas under hösten 2024
- 2 planprogram samt 5 detaljplaner är under framtagande, varav 2 möjliggör industrimark i Kisa och 2 för kommunala förskolor i Kisa och Horn
- 3 detaljplaner för ny bostadsbebyggelse har vunnit laga kraft under året

Miljöenheten:

- Tillsynsplan framtagen och beslutad
- Omklassningar av 111 livsmedelsverksamheter
- Planering för enskilda avlopp har genomförts. Under sommaren har 358 enskilda avlopp inventerats

Kultur- och fritidsavdelningen:

- Kindas Lokalhistoriska arkiv flytt till kommunens arkiv avslutades i juni
- Projektet Bokstart pågår för andra året i rad, ett projekt tillsammans med förskolan och barnhälsovården för de yngre barnen (finansieras med bidrag från Kulturrådet)
- E-tjänsten för bokning av idrottshallar genererar nu en pinkod för att komma in i lokalerna i stället för att behöva hämta en tagg

Administrativt stöd:

- Byte av telefonleverantör vilket har inneburit en högre arbetsbelastning
- E-tjänst framtagen för att söka fritidskort
- Optimering av rutten för grundskolan är klar för läsåret 2024/2025

Drift

Belopp i Tkr

Intäkter och kostnader	Budget	Prognos	Avvikelse	Ack		Ack budgetav vikelse
	helår 2024	helår 2024		Budget	Ack budget	
Intäkter	-86 467	-85 082	-1 385	-57 397	-58 173	777
Lämnade bidr, köp av huvudvht	6 857	7 184	-327	4 571	5 327	-756
Personalkostnader	54 991	54 057	934	36 816	35 648	1 169
Lokal & fastighetskostnader	29 549	29 334	215	19 699	19 772	-72
Övriga kostnader	41 671	42 588	-917	27 781	26 410	1 371
Kapitalkostnader	36 728	35 492	1 236	24 294	23 502	793
Summa	83 328	83 573	-244	55 765	52 484	3 281

Prognosen för Samhällsbyggnadsnämnden visar på ett underskott motsvarande ca -240 tkr, vilket är en förbättring jämfört med tertial 1.

Prognosen påverkas av lägre intäkter än budgeterat för outhyrda lokaler såsom exempelvis Tornhagens förskola och Kisa Räddningsstation. Även minskade intäkter från taxekollektivet kopplat till revidering av ansvaret för fordonen. På grund av omvärldsfaktorer minskar även intäkter för bygglov. Vidare påverkas prognosen positivt av ökade intäkter i form av svartfiberhyra.

Prognosen för lämnade bidrag och köp av verksamhet har däremot en hög ackumulerad budgetavvikelse vilket beror på utbetalningar av bidrag som sker i början av året. På grund av snö och dåligt väder under början av 2024 så översteg vi budget för vinterväghållning, prognosen är dock att hålla budget, med reservation för att det är oklart hur behoven av vinterväghållningen blir under höst/vinter. Lämnade bidrag för helåret väntas överskrida budget. Budgetunderskottet motsvarar omkring 300 tkr, detta med anledning av fler stora bostadsanpassningsbidrag än väntat. Då tidpunkter för bidragsutbetalningarna inte riktigt går att förutse finns dock en osäkerhet i prognosen.

Personalkostnaderna har varit lägre än budgeterat vilket kan förklaras av tillfälliga vakanser, föräldraledigheter med mer. Brist på vikarier inom vissa verksamheter ger som konsekvens en ökad belastning för befintlig personal.

Underskott avseende övriga kostnader beror bland annat på ökade kostnader för drift för våra internhyresfastigheter. Fordonsparken är mer kostnadsdrivande än tidigare som följd av nya leasingavtal och vi

ser även ökade kostnader för fastighetssystem. Redan under 2023 såg vi ökade transportkostnader delvis på grund av fler skolskjutselever på landsbygden samt kostnadsdrivande färdtjänst på grund av kommunens geografi, ett underskott som har följt med in i 2024.

IT och telefonikostnader

Samhällsbyggnadsförvaltningen ser ökade övriga kostnader kopplade till IT och telefoni.

Övergången från Itsam till eget ansvar för kommunens IT-stöd innebär i det korta perspektivet en del utmaningar av organisatorisk och strukturell karaktär. Det finns nu förutsättningar för en större transparens och möjlighet att följa förvaltningarnas kostnader. Kommunens förvaltningar har valt att strukturera IT-kostnaderna på ett annat sätt än tidigare där utgångspunkten är att IT-kostnader som är möjliga att påverka för förvaltningarna hanteras nära verksamheterna medan kostnader som inte går att påverka ligger centralt. Det innebär en förbättring och en effektivisering, men innebär kortsiktigt ett omfattande arbete med ekonomiprocesserna.

För att kunna skapa en jämförbarhet i förhållande till budget på förvaltningsnivå har därför inför rapporteringen av tertial 2 en utfördelning gjorts av kostnader som under året tagits centralt. Denna omfördelning avser både nya kostnader, exempelvis för säkerhetslösningar, men också befintliga kostnader, exempelvis nätverkskostnader.

Det är viktigt att poängtera att strukturen på IT-kostnaderna från Itsam inte ger oss möjlighet eller förutsättningar att skapa en exakt jämförelse med tidigare utfall. Det är också viktigt att notera att dessa kostnader i ringa utsträckning varit möjliga för förvaltningarna att påverka då de i hög grad är avtalsstyrda. Det kan konstateras att IT-kostnaderna totalt sett är högre än tidigare, även om den totala kostnadsutvecklingstakten ligger i nivå med tidigare år.

Område	Beskrivning	Leverantör	Kostnadshantering T2-2024	Prognoshantering T2-2024
Centralt kostnadsansvar				
Service och IT-support		Nordlo	Budgeterat på förvaltningarna. Kostnaden fördelas ut till förvaltningarna till T2.	Prognos på förvaltningarna.
Klienttjänster	Hantering av telefoner, fillagring, katalogtjänst, samarbetstjänst, meddelandetjänst, PKI certifikat, federering, webbfiltrering	Nordlo	Delvis budgeterat på förvaltningarna. Kostnaden fördelas ut till förvaltningarna till T2.	Prognos på förvaltningarna.
Datacenter	Server-, datalagring-, säkerhetskopiering- och databastjänst	Nordlo	Budgeterat på förvaltningarna. Kostnaden fördelas ut till förvaltningarna till T2.	Prognos på förvaltningarna.
Nätverk	Driftkostnader för nätverk och accesspunkter	Nordlo	Budgeterat på förvaltningarna. Kostnaden fördelas ut till förvaltningarna till T2.	Prognos på förvaltningarna.
Inloggning	Driftkostnader för IDP, SITHS-kort, OTP-dosor, etc	Nordlo, Freja eID, Svensk e-identitet	Delvis budgeterat på utvecklingsavdelningen.	Kostnaden tas centralt på KS i prognosen.
Cybersäkerhet	EDR, mikrosegmentering, SOC-tjänst m.m.	Nordlo	Liten del budgeterat på förvaltningarna. Kostnaden fördelas ut till förvaltningarna till T2.	Ökad kostnad mot prognos vid T1 att ta höjd för av respektive förvaltning.
Verksamheternas kostnadsansvar				
Licenskostnader		Flera leverantörer	Utfördelat till T2.	Prognos på förvaltningarna.
Datorer och telefoner	Leasingavgifter, kliekosten, reparationer, m.m.	Atea (leasing)	Utfördelat till T2.	Prognos på förvaltningarna.
Tillbehör och AV-utrustning	Kostnader för tillbehör - skärmar, sladdar, tangentbord, etc	Atea	Fakturorna hamnar rätt från början.	Prognos på förvaltningarna.
Skrivare/Utskrifter	Hyra för skrivare samt kostnader för utskrifter	Aviko	Utfördelat till T2.	Prognos på förvaltningarna.

Arbetet med att förenkla hantering och fördelning av IT-kostnader börjar nu bära frukt. Från och med Q4 kommer skrivarkostnader, leasingkostnader för datorer och telefoner samt licenskostnader att fördelas ut direkt från underlag från leverantör. Det innebär att fokus kan läggas på uppföljning och kvalitetssäkring. Ett av målen med transitionsprojektet var att kommunen skulle få egen rådighet över strategiska val inom IT-området. Det första resultatet ser vi nu i upphandlingen av skolsystem, där en helhetslösning fås från en leverantör, till ett betydligt lägre kostnad än tidigare.

Akkumulerad avvikelse för kapitaltjänstkostnader beror på ännu inte aktiverade investeringar, vilket påverkar prognosen positivt. Den positiva avvikelserna motsvarar de ökade kostnaderna för IT och telefoni, vilket inte kommer vara möjligt för år 2025.

Investering

Alla investeringsmedel kommer nyttjas under 2024 förutom Mark- och exploatering utifrån nu kända faktorer samt broreparation där ytterligare utredning kommer krävas vilket tyvärr inte var möjligt 2024 på grund av det höga vattenståndet. Medlen kommer dock behöva flyttas över till 2025. Utlåningsmaskin bibliotek genomfördes under 2023, i stället ersätts denna investering av utbyte av ljusstolpar i motionsspåret.

Investeringar	Budget	Prognos	Avvikelse Budget- Prognos
Reinvestering asfalt	3 000	3 000	0
Trafikbelysning	500	500	0
Broreparation	2 000	0	2 000
Reinvesteringar fastigheter	4 000	4 000	0
Energieffektiviseringar	2 000	2 000	0
Mark-och exploatering	5 000	1 228	3 772
Bredband	13 617	13 617	0
Utrustning gata/park	1 600	1 600	0
Utlåningsmaskin bibliotek	300	0	300
Reinvestering motionsspår	0	350	-350
Totalt	32 017	26 295	5 722

Styrning och uppföljning av nämndens verksamhet

Samhällsbyggandsförvaltningen liksom övriga förvaltningar följer upp sin verksamhet tertialvis. Förvaltningen har efter antagande av det nya Utveckling Kinda och nya KF mål också skapat specifika avdelningsmål som också redovisas till nämnden vid tertialuppföljningar tillsammans med nämndåtaganden samt internkontrollen.

Förvaltningen genomförde en SWOT-analys för att identifiera kontrollområden till internkontrollen tillsammans med presidiet under hösten 2023. Dessa kontrollområden antogs av nämnden och följdes upp vid T1, T2 samt årsbokslut och redovisades för Samhällsbyggnadsnämnden i januari 2024.

Följande kontrollområden identifierades:

1. Kontroll av leverans av specialkost
2. Kontroll av delegationsbeslut
3. Kontroll av åtgärder stämmer överens med bidragsbeslut
4. Följa upp handläggningstider (BAB och trafik)
5. Kontroll av dokument och rutiner för avbrott och störningar
6. Uppföljning av sjukfrånvaro – statistik
7. Kunskap om otillbörlig påverkan
8. Framtagande av nyckeltal
9. Kontroll att handlingar registreras och är sökbara

Samtliga kontrollmoment är påbörjade enligt internkontrollplanen och stickprovskontroller är utförda för tiden 2024-05-01 – 2024-08-31.

Förvaltningen arbetar vidare med åtaganden, men flertalet kommer aldrig bli klara till hundra procent, vilket vi tillsammans med nämnden i framtiden behöver se över och fundera kring.

	Skapa goda boende- och livsmiljöer	Utveckla ett livskraftigt näringsliv och civilsamhälle	Bygga kunskap och kompetens genom livslångt lärande	%
Uppfyllt	3	6		30
Delvis uppfyllt	10	6	2	60
Ej uppfyllt	2	1		10
Totalt	15	13	2	100

Väsentliga personalförhållanden

En ny mark- och exploateringsingenjör på plats i staben.

Inom gata/park/vaktmästerienheten har det under hösten 2023 varit flera långtidssjukskrivningar men medarbetarna är nu tillbaka i ordinarie arbete. Den inarbetade skulden som skapades under föregående år balanseras nu med hjälp av en tidsbegränsad anställning.

Kostenheten har låg sjukfrånvaro.

Lokalvården har under andra kvartalet en sjukfrånvaro på 17,9 %. Inom enheten fokuseras på hälsa och vikten av rörelse. Personalstyrkan börjar komma upp i ålder vilket ger krämpor som genererar långtidssjukskrivningar/korttidsfrånvaro som blir påtagliga för verksamheten.

Verksamhetschefen för avdelningen Myndighet slutade sin tjänst i augusti och en ersättande chef väntas kunna tillträda efter en vakansperiod om 2 månader för rekryteringsprocessen.

En byggnadsinspektör slutade sin tjänst i juli och tjänsten kommer lämnas vakant för tillfället på grund av ett minskat antal inkommande bygglovsärenden. Utöver detta finns viss underbemanning under året med anledning av kortare föräldraledigheter och tjänstledighet för politiska uppdrag.

En planarkitekt slutade sin tjänst i januari och ersattes i februari av en ny planarkitekt med yrkeserfarenhet inom kompetensområdet. Utöver detta kompletteras planhandläggningen av upphandlade plankonsulter för att kunna arbeta med flera planprojekt parallellt.

På grund av föräldraledigheter kommer två vikarier förstärka inom miljöenheten året ut.

Inför 2024 har en personalsatsning på biblioteket genomförts. Detta är möjligt genom omfördelning inom budget och organisationsförändring internt på kultur- och fritid. En ny kultur- och fritidshandläggare finns på plats från augusti månad, ersätter vakant tjänst.

På enheten administrativt stöd är en medarbetare föräldraledig till mitten av september vilket innebär högre arbetsbelastning på övriga.

Förväntad utveckling

Särskilda omständigheter internationellt med krig i Europa efter en flerårig pandemi (Covid-19) innebär stor ekonomisk påverkan med en försiktigare bostadsmarknad och med genomgående ökade kostnader vilket ger osäkrare framtidsprognoser och omvärldsanalyser.

För att effektivisera förvaltningens arbete, höja kvalitén, öka transparensen och förenkla kundservice beskrivs och utvecklas verksamhetens processer och rutiner utifrån ett alltmer digitaliserat arbetssätt som implementeras genom ständiga förbättringar. Publika e-tjänster införs i ett kommungemensamt projekt inom samtliga verksamheter.

Till staben har vi lyckats rekrytera en ny mark- och exploateringsingenjör. Nytt hantverksramavtal ska upphandlas under slutet av året. Genom nytt fastighetssystem kommer verksamheten ha koll på allt som rör kommunens fastigheter på ett och samma ställe, digitalt.

Tack vare att Kinda tilldelats näst mest pengar i hela landet från Post- och Telestyrelsen så kommer stora delar av kommunens landsbygd ha tillgång till fiber inom 3 år. Beroende på att politiken fattat beslut om minskad reinvesteringsbudget för fastigheter skjuter man underhållsskulden framför sig med ett ökat behov i närtid.

Inom gata/park/vaktmästerienheten ses en risk i att vägföreningar säger upp sina avtal på grund av mindre engagemang eller bidragsnivåer vilket skulle innebära att kommunen själva komma få sköta de mindre orterna i kommunen. Detta skulle kräva ytterligare personal samt utrustning.

En mer dynamisk arbetsgrupp byggs där det inte längre är lika täta skott mellan gata/park och vaktmästeri utan att man i stället kan utnyttja varandras resurser på ett mer effektivt sätt.

Det finns ett behov av utökade lokaler för material i och med att arbetsuppgifter tas över från andra verksamheter. Idag förvaras för mycket material ute. Digitaliseringsresan fortsätter där fläktrum är uppkopplade, gräsytor inritade i tekniska system och att personalen kommer arbeta i digitala system.

Kostenheten oroas av att livsmedelspriserna ökar i framtiden, även brist på varor framöver. Kosten serverar bara svenskt kött och kyckling i sina serveringar. Kommer fortsätta att ordna med event som att grilla och woka ute bland verksamheterna. Även fortsätta att ha dialog med verksamheterna så som kostombudsträffar inom ÄO och elevrådsmöten inom bildning. En utmaning att byta kostdataprogram, allt är flyttat och arbetet sker i systemet. Verksamheterna kommer in efter hand i kostdataprogrammet hemtjänsten klar, äldreomsorgen står på tur under hösten 2024. Livsmedelsupphandlingen tillsammans med Åtvidaberg, Finspång, Valdemarsvik och Söderköping skjuts fram till 1 november 2025.

För att effektivisera städningen inom lokalvårdsenheten och använda personalresurserna på ett optimalt sätt vore städrobot något att titta på. Städrobotar kan utföra rutinmässiga uppgifter och frigöra tid för personalen att fokusera på mer komplexa och kvalitetsinriktade arbetsuppgifter. Det skulle innebära ett förbättrat arbetsflöde och en ökad effektivitet i städ processen.

Lokalvårdsenheten arbetar mer med språk och att inkludera andra modersmål vilket är viktigt för att främja förståelse och inkludering. Det kan hjälpa till att skapa en mer mångsidig och öppen arbetsmiljö då det är en mångkulturell grupp i lokalvården. Gå över mer till digitala verktyg och programvara.

Inom plan- och byggenheten har 3 detaljplaner för bostadsbebyggelse under 2024 fått laga kraft. Ett tryck på framtagande av detaljplaner för olika typer av bebyggelse finns fortsatt. Detta förväntas på sikt även leda till ökat tryck på bygglov.

Under 2024 bedöms marknaden för bostadsbyggande dock vara fortsatt relativt låg pga. privathushållens ekonomi till följd av ökade räntekostnader och orolig omvärld i direkt följd av bland annat pågående krig mellan Ryssland och Ukraina. Under 2025 spås marknaden stabiliseras och bostadsbyggandet väntas därmed öka succesivt.

Från januari 2022 gäller lagkrav på digitala detaljplaner vilket bland annat innebär ökade krav inom planverksamheten och ökad samverkan med lantmäteriet, leverantörer och konsulter.

Ny upphandling ska ske av ramavtal för konsulttjänster inom samhällsplaneringsområdet då nuvarande avtal löper ut.

Inventering av ett stort antal enskilda avlopp ger också mer arbete i form av kravställande och prövning av anläggningar som ska åtgärdas. Behovet av att arbeta med förorenade områden kvarstår. En handlingsplan för arbetet med förorenad mark är under framtagande.

På kultur- och fritidsavdelningen är bidraget från kulturrådet, Bokstart till biblioteken, betydelsefullt för fortsatt utveckling av den läsfrämjande barnverksamheten på biblioteken. Biblioteksverksamheten har också fått bidrag från kulturrådet för kompetensutveckling inom läsfrämjande. Utbildning kommer ske bl. a genom samarbete med andra bibliotek i länet och med Biblioteksutveckling Östergötland. Fritidsstrategen har ansökt om bidrag hos Leader, Astrid Lindgrens hembygd, för utveckling av området Väsby Branter. Ett långsiktigt projekt för att friluftslivet ska vara tillgänglig för alla. Utredning av Fritidsbanken och utveckling av Kullaparken har påbörjats. Utredning av Kindaförslaget discgolf i Rimforsa pågår.

Administrativt stöd kommer få ökad kostnad för skolskjutsen. Det är på grund av att det tillkommer elever som bor längre ut på landsbygden. Vilket innebär fler kilometer. Nytt avtal med Östgötatrafiken 2025 gällande särskild kollektivtrafik och en del skolskjutsutförande. Denna kostnad är idag okänd. Fortsatt ökad kostnad för porto.

Nyckeltal

Verksamhet/Ärendekategori	2022 helår	2023 helår	2024 jan-aug
Stab			
Anslutna till portar ITUX	3109	3160	3171
Såld verksamhetsmark i kvm		0	7170
Administrativt stöd			
Dialog med verksamheter/enheter samhällsbyggnad			5
Införda E-tjänster			5
Gata/Park/Vaktmästeri			
Rondering – procent utförd			100%
Återkopplade felanmälningar (stickprov)			75%
Dialog med ledningsgrupper - förvaltningarna			100%
Kostenheten			
Livsmedelsinköp utanför avtalet på totalen inköp	10,8 %	8 %	7 %
Lokalvårdsenheten			
Inköp kemikalier		133 1	78 1
Antal kvm lokalvård		44 727	43 062
Årsarbetare		16,95	16,96
Kultur & Fritid			
Besök biblioteken	76 808	73 195	52 836
Utlån media biblioteken	35 317	37 369	25 604
Antal föreningsbidrag	52	50	51
Plan- och byggenheten			
Uppstartade detaljplaneprojekt, antal			Redovisas vid bokslut 2024
Inkomna ansökan om planbesked, antal			Redovisas vid bokslut 2024
Antagna detaljplaner (DP), antal			Redovisas vid bokslut 2024
Antal bostäder som möjliggörs i detaljplaner (DP) antagna under året			Redovisas vid bokslut 2024
Bostadsanpassningsbidrag (BAB), årskostnad i tkr	51	64	Redovisas vid bokslut 2024
Miljö			
Kalkade sjöar	3	3	0
Kontrollbesök livsmedelsverksamheter	93	95	21
Registrering/Omklassning av livsmedelslokaler	19	15	111
Tillståndsprovning/anmälan enskilda avloppsanläggningar	92	68	65
Inventering avloppsanläggningar	196	255	358
Anmälan värmepumpanläggningar	45	35	35
Dispensärenden renhållning	29	27	36
Badvattenprover	36	48	46
Tillsynsbesök miljöskydd (exkl. Lantbruk)	53	42	22
Tillsynsbesök lantbruk	30	26	29
Tillsynsbesök hälsoskydd	16	29	8

Vård- och omsorgsnämnden

Verksamhetsuppdrag och organisation

Vård- och omsorgsnämnden fullgör med stöd av socialtjänstlagen (SoL), Lag om särskilda bestämmelser om vård av unga (LVU), Lagen om missbrukare i vissa fall (LVM) och Lag om stöd och service till vissa funktionshindrade (LSS) kommunens ålagda uppgifter inom den sociala sektorn. Nämnden ansvarar även för de hälso- och sjukvårdsuppgifter som åvilar kommunen genom lagstiftning och avtal.

- Myndighetsutövning inom individ- och familjeomsorg med målgrupperna barn, unga, vuxna samt äldre.
- Funktionsstöd, bostad med särskild service, daglig verksamhet, personlig assistans.
- Råd & Stöd Kinda, boendestöd och familjestöd.
- Kommunal hälso- och sjukvård, i ordinärt boende samt särskilda boenden, avancerad hemsjukvård genom avtal med regionen.
- Äldreomsorg, hemtjänst i ordinärt boende, särskilt boende för personer över 65 år, dagverksamhet, anhörigstöd, seniorverksamhet/träffpunkter. Korttidsvistelse som samlokaliseras med närsjukvårdsplatser.

Viktiga förhållanden för årets verksamhet

De ekonomiska förutsättningarna har krävt fortsatt arbete med effektivisering, och på våra analysverkstäder varje månad har stor vikt lagts på följsamhet gentemot budget samt analys av månadens resultat.

Omorganisation i förvaltningen pågår och antal tjänster i staben kommer att minska med 4 årsarbetare. Även omorganisation på Individ och familjeomsorgen pågår detta för att matcha och förbereda för införande av ny socialtjänstlag.

I början av augusti tillträdde den nya verksamhetschefen för äldreomsorgen hennes främsta uppdrag är att lära känna verksamheterna och se vilka behov som behöver prioriteras först. Under september månad kommer verksamhetschefen presentera en handlingsplan och en prioriteringsordning gällande insatser för en ökad kvalitet av vård -och omsorg inom vår äldreomsorg.

I augusti tog enhälligt nämnd beslutet att ett nytt vårdboende ska byggas på Hackel i Rimforsa. I och med detta så har förvaltningen utsett en projektledare som kommer arbeta vidare med uppdraget om ett nytt vårdboende och parallellt även arbeta med regionen kring etableringen av ett vårdcentrum i Kisa.

Kvalitetsutveckling:

Kvalitetsarbetet är ett ständigt pågående arbete och under perioden har fortsatt fokus legat på att fortsätta arbeta med processerna kring införandet av ett nytt intranät samt att arbeta med ledningssystemet kring kvalitetsarbete.

På våra SÄBO verksamheter och hemtjänst har ett arbete bedrivits kring att tydliggöra rutiner och riktlinjer gällande avvikelshantering och hantering av hälsosjukvårdsinsatser.

Konsekvensanalyser och handlingsplaner gällande införandet av en ny socialtjänstlag 2025 har påbörjats, för att se tänkbara behov av förändring.

Då nya socialtjänstlagen är komplex samt kommer innebära nya och förändrade arbetssätt så kommer förvaltningen under hösten utse en intern eller extern projektledare som kommer få leda och driva detta arbete.

Kartläggningar

Kartläggning och framtagande av underlag gällande platsbehov inom försörjningsstöd har genomförts under perioden, och ett sammantaget resultat av detta ska presenteras under hösten.

Den handlingsplan som skapades efter genomlysningen av bemanningscentrum hanteras och åtgärder vidtas löpande i verksamheten. Förvaltningen tog tidigare under året beslut kring att inte tillsätta en ny verksamhetschef då dåvarande chef slutade. I dag har enhetschefen i Horn ett delat uppdrag och är även chef över bemanningscentrum vilket fungerar bra. I början på 2025 kommer enhetschefen bara ha bemanningscentrum då en enhetschef som varit föräldraledig åter kommer i tjänst.

Nära vård

Nära vårdbegreppets hörnstenar omfattar bla. Digitalisering samt prevention (tidiga insatser). Förvaltningen arbetar systematiskt med att implementera välfärdstekniska lösningar som stöd i för nya arbets sätt. Nu förstärks det arbete genom att Kinda är uttagen att få stöd av SKR /kompetenscenter för välfärdsteknik.

Samverkan

Vård- och omsorgsnämnden samt bildningsnämnden

Tre områden har tidigare identifierats som särskilt viktiga för samordning och Inom dessa områden har en struktur tagits fram för att främja samverkansarbetet såväl politiskt som i förvaltningarna. Dessa områden är: Barn och ungas uppväxtvillkor, stegförflyttning mot självförsörjning och kompetensförsörjning. Samverkan i aktuella områden pågår exv. skollärvaroteam, projekt "Fokus framtid Kinda", vård och omsorgscollege mm. Möte sker två gånger per termin där respektive nämnds presidium träffas för information och dialog.

Samverkan med civilsamhällets aktörer, föreningar och studieförbund.

Under 2023 startade ett arbete med att samlas för att starta projekt "mötas i Kinda" med syfte att hitta nya former att stärka möjligheten att förhindra att människor upplever ofrivillig ensamhet. Detta arbete fortgår.

Kontinuerlig samverkan sker med Regionen både när det gäller kvalitetssäkring och uppföljning men även tänkbara utvecklingsområden kopplat till vårdcentrumutredningen.

Samverkan med företag och Kindahus finns etablerat i samband med visningslägenheten där allt fler företag är intresserade att visa produkter och även låna ut produkter för att ge möjlighet att prova på och testa välfärdsteknik som trygghetsskapande inslag i vardagen.

Vissa produkter, främst enklare hjälpmedel kommer kunna införskaffas lokalt hos handlare i Kisa.

Drift

Sammanfattning:

Tertialuppföljningen per augusti visar en negativ budgetavvikelse på 4,6 miljoner. Helårsprognosen visar även på ett underskott på 5,1 miljoner, vilket motsvarar en avvikelse på -1,8 % av den totala budgetramen för Vård och omsorg.

För att parera kostnaden och för att bibehålla en budget i balans har vi sedan föregående prognos tertialuppföljning 1 även omorganiserat i verksamheten och reducerat tjänster vilket kommer ge en effekt på 1,3 miljoner 2024.

Den största förändringen sedan föregående prognos är ökade IT-kostnader om totalt 4,5 miljoner för helåret. I prognosarbetet för april var denna kostnad okänd och således svår prognostiserad.

En annan stor post i helårsprognosen, som även fanns med i föregående prognos, är en extra semesterersättning på grund av flyttade semesterveckor för förvaltningens omvårdnadspersonal. Detta för att klara av bemanningen under sommarmånaderna. Förvaltningen har under året blivit beviljade flertalet statsbidrag vilket reducerar det totala underskottet med ett par miljoner. Även kostnader för inhyrd personal för bemanning av vakanta tjänster påverkar helårsprognosen.

Vård och omsorg har även underfinansiering av verksamhetsbilar vilket är ett prioriterat område inför budget 2025.

Intäkter:

Tertialuppföljningen påvisar mer intäkter än budgeterat både i budgetavvikelse per augusti samt på helårsprognos. Detta beror på att förvaltningen har flertalet statsbidrag. Även ökade intäkter från Regionen då korttidsenheten haft mer beläggning på närvårdsplatser, samt uppräknig av avtal med Regionen som korrigerats från åren 2020-2023.

Flera verksamheter har även infört arbetsmarknadsinsatser i form av lönestöd för vissa anställda vilket genererar intäkter från arbetsförmedlingen som kopplas till en utökad personalkostnad.

Lämnade bidrag, köp av verksamhet:

Uppföljningen påvisar en positiv prognos både i budgetavvikelse per augusti samt på helår. Här redovisas kostnader såsom externa placeringskostnader och försörjningsstöd. Att prognostisera placeringskostnader är svårt då behovet framöver är ovisst, en extern placering kan generera kostnader som direkt utgör en betydande effekt på resultatet. Nedan prognos är baserad på det nuläge.

Personal:

Budgetavvikelsen per augusti samt helårsprognosen visar på ett underskott inom denna post. Hög sjukfrånvaro inom flertal verksamheter vilket genererar vikariekostnader samt sjuklönekostnader. Detta omfattar även ökade kostnader för familjehemsvård i egen regi, samt personalkostnader i personligt assistansärende (dubbelbemanning samt uppstart). Den negativa prognosen på helår beror även på extra semesterersättning på grund av flyttade semesterveckor som kommer betalas ut till omvårdnadspersonal under hösten.

Då vi ej verkställt beslut gällande plats på gruppbostad LSS, så har vi beviljat utökad korttidsvistelse upp till 14 dygn. Detta motsvarar ca 150 000kr/månad cirka 1 miljon på helår detta är även en förändring sedan tertialuppföljning 1.

Ökade personalkostnader som är kopplade till statsbidrag finns även under denna post.

Lokal & fastighetskostnader:

Både helårsprognosen samt budgetavvikelsen per augusti visar på ett litet underskott vilket är kopplat en kostnadsökning på hyran från externa lokaler. Detta resulterar i en högre kostnad än budgeterat samt högre kostnader för källsortering.

Övriga kostnader:

Både helårsprognosen samt budgetavvikelsen per augusti visar på ett större underskott. En stor del av underskottet är kopplat till IT-kostnader. En kommungemensam förklaring gällande IT-kostnader finns under rubriken ” **Kommungemensam förklaring gällande ökade IT-kostnader**”. För Vård och omsorg rör det sig om en prognostiserad utökad kostnad på 4,5 miljoner, varav 0,6 miljoner är engångskostnader och avser slutfakturering från ITsam.

Under våren och sommaren har ett par verksamheter haft inhyrd personal för att bemanna vakanta tjänster framför allt på Individ och familjeomsorgen samt hemsjukvården. Detta motsvarar cirka 4,9 miljoner i helårsprognosen.

Utöver detta är delar av den negativa avvikelsen kopplat till en underfinansiering av verksamhetsbilar inom flertalet verksamheter. Detta motsvarar cirka 1,5 miljoner.

Resterande avvikelse är en ökad kostnad för tekniska hjälpmedel, förbrukningsmaterial samt engångsinköp av inventarier till verksamheterna inom funktionsstöd. Samt även poster kopplade till statsbidrag.

Kapitalkostnader:

Förvaltningens kapitalkostnader har ett positiv budgetavvikelse per augusti vilket beror på att årets förvaltningsspecifika investeringsmedel ännu inte är nyttjade. Prognosen för helåret är positiv då förvaltningen ej förväntas använda investeringsmedel under året.

Belopp i Tkr

Intäkter & kostnader	Budget helår 2024	Prognos helår 2024	Avvikelse budget mot prognos	Ack. budget	Ack. utfall	Ackumulerad budget-avvikelse
Intäkter	-43 254	-55 114	11 860	-28 836	-38 268	9 432
Lämnade bidrag, köp av verksamhet	36 746	33 776	2 970	24 497	23 408	1 089
Personalkostnader	243 292	249 434	-6 142	162 146	166 416	-4 270
Lokal & fastighetskostnader	22 226	22 452	-226	14 817	15 183	-366
Övriga kostnader	27 014	40 665	-13 651	18 009	28 572	-10 563
Kapitalkostnader	1 091	1 042	50	730	697	33
Summa	287 115	292 255	-5 139	191 364	196 009	-4 645

Kommungemensam förklaring gällande ökade IT-kostnader

Övergången från Itsam till eget ansvar för kommunens IT-stöd innebär i det korta perspektivet en del utmaningar av organisatorisk och strukturell karaktär. Det finns nu förutsättningar för en större transparens och möjlighet att följa förvaltningarnas kostnader. Kommunens förvaltningar har valt att strukturera IT-kostnaderna på ett annat sätt än tidigare där utgångspunkten är att IT-kostnader som är möjliga att påverka för förvaltningarna hanteras nära verksamheterna medan kostnader som inte går att påverka ligger centralt. Det innebär en förbättring och en effektivisering, men innebär kortsiktigt ett omfattande arbete med ekonomiprocesserna.

För att kunna skapa en jämförbarhet i förhållande till budget på förvaltningsnivå har därför inför rapporteringen av tertial 2 en utfördelning gjorts av kostnader som under året tagits centralt. Denna omfördelning avser både nya kostnader, exempelvis för säkerhetslösningar, men också befintliga kostnader, exempelvis nätverkskostnader.

Det är viktigt att poängtera att strukturen på IT-kostnaderna från Itsam inte ger oss möjlighet eller förutsättningar att skapa en exakt jämförelse med tidigare utfall. Det är också viktigt att notera att dessa kostnader i ringa utsträckning varit möjliga för förvaltningarna att påverka då de i hög grad är avtalsstyrda. Det kan konstateras att IT-kostnaderna totalt sett är högre än tidigare, även om den totala kostnadsutvecklingstakten ligger i nivå med tidigare år.

Område	Beskrivning	Leverantör	Prognoshantering	
			Kostnadshantering T2-2024	T2-2024
Centralt kostnadsansvar				
		Nordlo	Nordlo	
Service och IT-support		Nordlo	Budgeterat på förvaltningarna. Kostnaden fördelas ut till förvaltningarna till T2.	Prognos på förvaltningarna.
Klienttjänster	Hantering av telefoner, fillagring, katalogtjänst, samarbetstjänst, meddelandetjänst, PKI certifikat, federering, webbfiltrering	Nordlo	Delvis budgeterat på förvaltningarna. Kostnaden fördelas ut till förvaltningarna till T2.	Prognos på förvaltningarna.
Datacenter	Server-, datalagring-, säkerhetskopiering- och databastjänst	Nordlo	Budgeterat på förvaltningarna. Kostnaden fördelas ut till förvaltningarna till T2.	Prognos på förvaltningarna.
Nätverk	Driftkostnader för nätverk och accesspunkter	Nordlo	Budgeterat på förvaltningarna. Kostnaden fördelas ut till förvaltningarna till T2.	Prognos på förvaltningarna.
Inloggning	Driftkostnader för IDP, SITHS-kort, OTP-dosor, etc	Nordlo, Freja eID, Svensk e-identitet	Delvis budgeterat på utvecklingsavdelningen.	Kostnaden tas centralt på KS i prognosen.
Cybersäkerhet	EDR, mikrosegementering, SOC-tjänst m.m.	Nordlo	Liten del budgeterat på förvaltningarna. Kostnaden fördelas ut till förvaltningarna till T2.	Ökad kostnad mot prognos vid T1 att ta höjd för av respektive förvaltning.
Verksamheternas kostnadsansvar				
Licenskostnader		Flera leverantörer	Utfördelat till T2.	Prognos på förvaltningarna.
Datorer och telefoner	Leasingavgifter, kliekosten, reparationer, m.m.	Atea (leasing)	Utfördelat till T2.	Prognos på förvaltningarna.
Tillbehör och AV-utrustning	Kostnader för tillbehör - skärmar, sladdar, tangentbord, etc	Atea	Fakturorna hamnar rätt från början.	Prognos på förvaltningarna.
Skrivare/Utskrifter	Hyra för skrivare samt kostnader för utskrifter	Aviko	Utfördelat till T2.	Prognos på förvaltningarna.

Arbetet med att förenkla hantering och fördelning av IT-kostnader börjar nu bära frukt. Från och med Q4 kommer skrivarkostnader, leasingkostnader för datorer och telefoner samt licenskostnader att fördelas ut

direkt från underlag från leverantör. Det innebär att fokus kan läggas på uppföljning och kvalitetssäkring. Ett av målen med transitionsprojektet var att kommunen skulle få egen rådighet över strategiska val inom IT-området. Det första resultatet ser vi nu i upphandlingen av skolsystem, där en helhetslösning fås från en leverantör, till en betydligt lägre kostnad än tidigare.

Investering

Investeringsbudgeten förväntas ej att användas under verksamhetsåret.

Investeringar	Budget	Prognos	Avvikelse	Budget-Prognos
VON ospecificerat	400	0		400
Summa	400	0	0	400

Styrning och uppföljning av nämndens verksamhet

Nedan visas uppföljning av vård- och omsorgsnämndens internkontrollplan 2024 per T2

Verksamhetsrisk

Brister i verksamhet på grund av samhällsstörning - störningar i verksamhetens kritiska boenden

Pågående arbete 

Åtgärder:

Förvaltningen arbetar med att upprätta beredskapshöjande kontinuitetsplaner med reservrutiner och återställningsrutiner för kritiska resurser och processer. Ett arbete har inletts med stöd av företaget Murphys gällande kontinuitetshantering vilket fortsätter under T3. Inom äldreomsorgen är flera reservrutiner testade, och ytterligare behov av kontinuitetsplaner är identifierade. Ett exempel är arbetet gällande strömförsörjningen där en ny projektansökan har godkänts, vilket ger utökad möjlighet till kartläggning av strömförsörjningsbehov på extern fastighet / Bergdala. Funktionsstöd har också haft anledning att testa i skarpt läge tex vad sker vid kortare strömavbrott, där har lokala verksamhetsnära reservrutiner fungerat väl.

Verksamhetsrisk

Arbetsmiljö Hot och våld - Risk att medarbetare utsätts för hot och våld i sin arbetsmiljö

Pågående arbete 

Åtgärder:

Inom Funktionsstöd finns bemötandestrategier och planer för att minska risk för hot och våld. Kompetenshöjande insatser och utrymme för samtal och diskussion har både genomförts och påbörjats med förlängda arbetslagsträffar och Evikomp har använts för att höja kompetensen gällande lågaffektivt bemötande. Samarbete med stödpedagog kring utmanande beteende kopplat till kommunikativa inslag planeras att genomföras framåt ihop med kunskapshöjande insatser för olika typer och nivåer av funktionsnedsättningar. En enhet kommer att börja använda sig av material från sunt arbetsliv för att upprätthålla en god arbetsmiljö.

Inom äldreomsorg har en del enheter upprättat den årliga skyddsronden, där hot och våld ingår under T2, andra enheter planeras till T3. Riskanalyser lyfts med skyddsombud i skyddsronde. Bemötandestrategier och planer uppdateras vid behov i Lifecare. Handlingsplan för att minska risk för hot och våld upprättas när behovet upptäcks. Äldreomsorgen har infört 112-app på jobbmobil.

Myndighet har en nyskriven rutin kring hot/våld finns, framtagen av säkerhetschef och kvalitetsutvecklare och förankrad hos medarbetare.

Finansiell risk

Ekonomisk uppföljning och kontroll - Risk för felaktiga utbetalningar till arvoderade uppdragstagare

Pågående arbete/ delvist uppfyllt 

Åtgärder:

Följsamheten som till rutinen som upparbetades 2023 anses vara tillräcklig. Risk för felaktiga utbetalningar till arvoderade uppdragstagare kvarstår från 2023 där den sista uppföljningen visade på ett bra resultat.

Myndighet fortsätter med stickkontroller, samt uppföljning av utbetalningar. Gruppchef fortsätter med regelbundna kontroller.

Finansiell risk

Ökade kostnader för familjehemsplaceringar - Risk för att insatsen för familjehemsplacerade barn ökar på ett sätt som inte ryms inom budget

Pågående arbete 

Åtgärder:

IFO har sett över samtliga placeringar för att se om något kan avslutas. Kinda har fler familjehem i egen regi än föregående år, då tidigare köpta familjehemsplaceringar har valt att gå över till Kinda kommun vilket resulterat i att kostnader för familjehemsplaceringar har minskat.

Legal risk

Ny socialtjänstlag - Att förvaltningen inte ges tid och möjlighet att finna åtgärder för att möta de krav som en ny socialtjänstlag medför.

Pågående arbete 

Åtgärder:

På övergripande nivå ses behovet av kompetens inom verksamheten över, i syfte att möta kraven som följer med ny Socialtjänstlag. Lösning för att tillgodose de kommande kraven och behoven av förändring i verksamheter behöver tas fram, verksamhetsutvecklare/projektledare kan komma att rekryteras.

Förvaltningens verksamheter har påbörjat förberedelser till viss del, främst genom att informera sig och att planera in utbildning av medarbetare inom Myndighet och äldreomsorg. Ett generellt arbete med att kartlägga huvudprocesser och att koppla till lagkrav pågår parallellt.

Legal risk

Utredningar inom barn och ungdomsvård - Risk att lagstadgad tid för utredningar inom barn- och ungdomsvård inte sker skyndsamt.

Pågående arbete/ delvist uppfyllt 

Åtgärder:

Myndighet Gruppchef har arbetat mycket med detta under gemensam barngrupp. Kontroller har gjorts regelbundet. Utvecklingsarbete har genomförts för att kartlägga och standardisera barnprocessen kopplat till krav i författningsförrordningen vilket ska bidra till att sänka risken för överskriden tid och samtidigt kvalitetssäkrad handläggning av barnärenden.

Måluppfyllelse

	Skapa goda boende- och livsmiljöer	Utveckla ett livskraftigt näringsliv och civilsamhälle	Bygga kunskap och kompetens genom livslångt lärande	%
Uppfyllt	2			33%
Delvis uppfyllt	4			67%
Ej uppfyllt				0%
Totalt				

Under perioden så har 1 av nämndens åtagande uppfyllts och de övriga 5 är delvis uppfyllda. Det mål som är uppfyllt under skapa goda boende- och livsmiljöer är att vi ska sträva efter att tillgodose biståndsbedömda boenden inom 3 månader både inom LSS samt SÄBO verksamheter. Vi har en bra balans mellan tillgång och efterfrågan vilket resulterar i att vi har nått upp till detta mål.

Resterande mål är delvis uppfyllda och arbetet fortgår för att komma i mål med resterande åtaganden.

Åtgärder som vidtas finns beskrivet nedan under respektive nämndåtagande.

Kommunfullmäktigemål: Vi har ett hållbart och säkert samhälle

Nämndens åtagande: Förebyggande insatser. Vi ska öka antalet förebyggande insatser.

Indikator	T1	T2	År	Målvärde 2024
Kostnader för ekonomiskt bistånd, kr/inv jämfört med liknande kommuner: Nettokostnad ekonomiskt bistånd (N31008)	1333 kr/inv N31001 (2022)	1242 kr/inv N31001 (2023)		Snittet för liknande kommuner ekonomiskt bistånd
	●	●		

- Kinda kommun har högst kostnad för ekonomiskt bistånd per invånare (1333 kr/inv) jämfört med kommungruppen med liknande förhållanden, baserat på de 8 nyckeltalen som ingår i "Nyckeltal kommuner ekonomiskt bistånd 2022". I en jämförelse med alla Sveriges kommuner ligger Kinda på en nivå strax under riksgenomsnittet.
- IFO's samverkan med Kinda lärcentrum kring att få deltagare in i sysselsättning (praktik, arbete, studier mm) arbetet påbörjas även nu på ledningsnivå, och för ett mer övergripande arbetssätt med gemensamma rutiner.
- Hemsjukvården arbetar med att minska behov av biståndsbedömda beslut med hjälp av IHR (Intensiv hemrehabilitering)
- Servicevärdar har införts på boendena för att underlätta personalens arbetsbörda, samt för att frilägga tid för vård- och stödarbete. Utvärdering pågår och kommer förlängas ytterligare ett år.

Kommunfullmäktigemål: Vi arbetar aktivt med folkhälsan

Nämndens åtagande: Förebyggande insatser, vi ska öka antalet förebyggande insatser.

Indikator	T1	T2	År	Målvärde 2024
Kartläggning och motivering av nuvarande insatser ska genomföras. Ökning av - utbud av förebyggande insatser skall ske.	●	●		Öka

Nämndens åtagande: Nära vård. Vi ska arbeta för ett aktivt funktionellt vårdcentrum i Kinda.

Indikator	T1	T2	År	Målvärde 2024
Underlag för beslut är framtagna enligt plan	●	●		Beslutad och initierad

Funktionsstöds samarbete med Regionens "Rörelse och hälsa" fortsätter ge bra resultat. Positivt med gymmet som hyrs via regionen.

Stort fokus på den psykosociala arbetsmiljön framför allt inom funktionsstöd samt äldreomsorgen där vi har stora sjuktal.

Utredning familjecentral/vårdcentrum fortgår parallellt med nytt SÄBO.

Utvecklingsarbetet fortskrider kring befintliga Närvårdsplatser - möjlighet till inskrivning av patienter joutrid utreds.

Letar ny lokal i Kisa för stödteamets öppna verksamhet.

Kommunfullmäktigemål: Vi har varierade bostadsområden

Nämndens åtagande: Boendemiljöer skall uppfylla alla målgruppers behov

Indikator	T1	T2	År	Målvärde 2024
Att uppdaterade planer finns med definierade åtgärder som syftar till att tillgodose kommuninvånarnas behov av biståndsbedömda boenden	●	●		Uppdaterade planer finns
Att vi ska sträva efter att tillgodose biståndsbedömda boenden inom 3 månader. (LSS & SÄBO)	●	●		Balans mellan efterfrågan och tillgång

- Det finns en tjänsteskrivelse och underlag gällande kommande behov av boendeplatser. Ambition att redovisa för politiken september/oktober.
- Biståndsbedömda boenden SÄBO tillhandahålls inom 3 månader, men vi är nu trångbudda. Gällande gruppbostad så har vi ett ej kunnat verkställa ett beslut utan tillgodoses med utökade dygn på kortidsverksamhet.

Kommunfullmäktigemål: Utveckla, tillgängliggöra och marknadsföra våra digitala tjänster i syfte att öka nyttjandegraden bland invånare, civilsamhället och näringslivet

Nämndens åtagande: Digitalisering, Införande av välfärdsteknologi och e-tjänster ska finnas som en del av verksamhetsutvecklingen, eftersträva att välja digitalt först i utförandet av vissa tjänster.

Indikator	T1	T2	År	Målvärde 2024
Antalet E-tjänster och nyttjandet av/antalet av välfärdstekniska hjälpmedel skall öka jämfört med utfall 2023	●	●		Öka

- Pågående och till stor del implementerad välfärdsteknik riktat till brukare: digitala inköp, kameratillsyn, egenmonitorering, läkemedelsrobot och larm.
- Inom ekonomiskt bistånd sker ansökningarna digitalt med uppskattningsvis 90%, vilket är en ökning. Även orosanmälningar genomförs digitalt i allt större utsträckning.

Väsentliga personalförhållanden

Sjuktalet är fortfarande höga. Uppföljande samtal sker systematiskt med de personer som har fler sjukfrånvarotillfällen än 6 per år (3 på halvåret) för att kunna vidta åtgärder i form av stöd och i vissa fall förtydligande. Under hösten kommer en satsning på hälsofrämjande arbete genomföras inom äldreomsorgen. I tätt samarbete med Hr kommer de medarbetare som har mycket eller avvikande frånvaro hanteras och i vissa fall kommer företagshälsövård, försäkringskassa samt fackförbund att kopplas in.

Kompetensförsörjning – fortsatt arbete med våra kompetensutvecklingsteam. Vi är även i uppstarten med ett nytt KUT team gällande HLR.

Ledning – Riskbedömningar pågår för sammanslagning av Råd och stöd och IFO vilket innebär att vi arbetar för att möta den nya socialtjänstlagen som träder i kraft 2025. På IFO där man tidigare haft gruppchefer underställt verksamhetschefen kommer en förändring ske och två enhetschefstjänster kommer i stället att skapas. Detta för att avlasta verksamhetschefen.

Förväntad utveckling

Demografi

De närmaste åren visa den demografiska utvecklingen på en ökning av andelen 80 år och äldre.

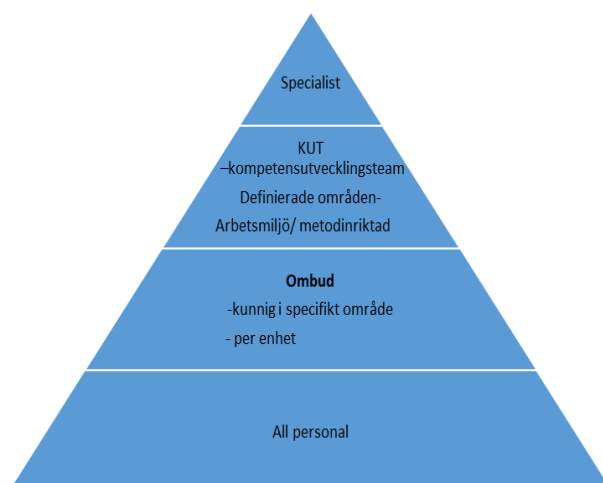
Det medför ett ökat behov av insatser både i hemtjänsten och behov av nya särskilda boendeplatser.

Nuvarande äldreomsorgsplan från 2020 är nu uppdaterad.

Befolkningsutveckling	2022	2025	2030	2035	2040	2045	2050
Kinda kommun							
65-79 år	1 977	1 949	1 906	1 923	1 935	1 824	1 716
80+ år	780	872	1 031	1 115	1 118	1 165	1 233
Summa	2 757	2 821	2 937	3 038	3 053	2 990	2 949

Kompetensförsörjning

Rekrytering av kompetens är redan nu, och kommer fortsätta framåt att vara en utmaning. Statliga satsningar exv. på äldrelyftet sker ihop med lärcenter, vilket är framgångsrikt. Internt tas nuvarande kompetens tillvara mer strategiskt och förvaltningen organiserar stöd till kompetensförsörjning.



Förutom utmaningen att bemanna förvaltningens basverksamheter som ger stöd dygnet om är det även motsvarande i att få in legitimerad hälso och sjukvårdskompetens samt kompetens inom individ och familjeområdet, främst kopplat till de krav som finns för barnhandläggning.

Förskjutning av behov och nya arbetsätt

Utmaningen i att möta ökade behov ihop med svårigheten att kompetensförsörja innebär ett krav att systematiskt arbeta för att finna nya arbetsätt där välfärdsteknik kan vara en av flera lösningar.

Samarbete är också en nyckel så att det stöd som olika huvudmän kan ge nyttjas optimalt.

Förebyggande arbetsätt som kan underlätta för medborgaren och skapa en meningsfull vardag och där behov kan upptäckas och åtgärdas genom samarbete från olika aktörer är en viktig komponent för att möta en åldrande befolkning.

Ändrad socialtjänstlag och formaliserade förutsättningar

Vid halvårsskiftet 2025 kommer Socialtjänstlagen genomgå ändringar. Det kommer bli innebära mer fokus och i vissa fall krav på förebyggande insatser och även möjlighet att låta fler insatser kunna levereras som service istället för att behöva bli behovsbedömda av biståndshandläggare. Förvaltningen har påbörjat arbete med att göra analys av effekterna för att förbereda inför förändringen.

Förutsättningar för att kunna erhålla ekonomiskt stöd kan komma att ändras där det kan komma bli krav att personer med ekonomiskt bistånd har någon form av aktivitet. Detta kan medföra att mer utbyggd möjlighet att delta i aktiviteter kan behöva skapas.

Avtal mm.

Avtal förnyas oftast löpande/ årligen. Förvaltningen har flertal avtal med Regionen där det kan bli ändringar.

Det avtal som har högst påverkan i vår drift är avtal som styr sjuksköterskeinsatser till personer med LAH /specialiserad hemsjukvård, det är avtal som reglerar vårt samarbete på korttids och närvårdsplatserna samt avtal som styr mot unga /ungdomshälsa.

Statsbidrag

Förvaltningen nyttjar statsbidrag som stöd i den utveckling som krävs. Medlen kan delges kommuner utifrån olika förutsättningar. Bidragen är i princip alltid ettåriga vilket ger en minskad möjlighet att arbeta långsiktigt. För vissa statsbidrag kommer även besked sent vilket kan vara hindrande då bidraget täcker endast kostnader som är genererade under innevarande år.

Då vissa bidrag har en bred anvisning och andra har mer precist område kan styrning av kostnader till annat statsbidrag behöva ändras fortlöpande.

Generellt är kommunen återbetalningskyldig om ej medlen går till anvisade områden.

Nyckeltal

De nyckeltal som följs förutom de som beskrivs i tidigare text är brukartid inom hemtjänsten. Snitt tiden för brukartid ska uppgå till 64% av timmen. Övrig tid går till restid, tid för arbetsplastträffar osv.

Avfall och återvinning

Verksamhetsuppdrag och organisation

Avfallsverksamheten skall på ett hygieniskt och resurssnålt sätt omhänderta avfall så att återanvändning och återvinning främjas.

Driftpersonalen på avfallsanläggningen är anställda inom enheten. Insamling av hushållsavfall och tömning av slamavskiljare sker på entreprenad.

Viktiga förhållanden för årets verksamhet

Förpackningar från återvinningsstationer samlas in från 2024-01-01 genom inköp/övertagande av 57 containrar från Fti (Förpackningsinsamlingen). Upphandlad entreprenör utför tömning (ca 1000/år). Hantering av felanmälan, städning samt underhåll/reparationer av containrar görs i egen regi. Appen för Vatten och Avfall har anpassats för att även kunna informera om och hantera felanmälan för återvinningsstationer. Nya skyltar och dekaler har tagits fram och satts upp.

Idag saknar kommunen omlastningsstation för förpackningar och den ska vara väderskyddad samt kunna rymma ca 14 dagars insamling av förpackningar. Omlastningsfrågan har lösts tillfälligt genom att transportera insamlat material direkt till producentansvarsorganisationens mottagningsstation i Linköping som längst till år 2027.

Kommuner ska införa fastighetsnära insamling av förpackningar senast 2027-01-01. Påbörja upphandling av kärl samt entreprenör för tömning under 2024 då det förväntas vara långa leveranstider framför allt på fordon med tömningssystem. I samband med införande av detta behövs lokal lösning för omlastningsstation av förpackningar.

Utredning av insamlingssystem för förpackningar från flerfamiljshus görs dialog med Kindahus.

Fortsatt arbete med planering/placering av ny återvinningscentral.

Översyn av ekonomimodell som ligger till grund för avsättningar till sluttäckning av deponin i Adlerskog ska göras då den påverkats kraftigt av den stora ökningen av konsumentprisindex som den bygger på. Vilket påverkat driftbudgeten.

Nya avfallsföreskrifter har antagits av kommunfullmäktige.

Kommunerna har fått krav på separat textilinsamling från 2025-01-01. Utredning pågår för att skapa insamlingssystem för detta.

Utredning åtgärder för att skapa fler containerplatser på Adlerskog pga. nya fraktioner.

Utredning åtgärder hur återbruket kan förändras för att skapa ett bättre trafikflöde på Adlerskog.

Drift

Trots höga intäkter på deponimaterial samt höga priser vissa återvinningsmaterial är prognosen för årets resultat -454Tkr. Detta beror på högre avskrivningskostnader. Engångskostnader för inköp/övertagande av containrar från Fti (förpackningsinsamlingen) påverkar resultatet negativt. Även fondering för sluttäckning av Adlerskog påverkar resultatet.

Ny kalkyl för sluttäckning kommer göras under året med förhoppning att tillräckliga medel för sluttäckning redan finns. Dagens modell har påverkats kraftigt av det höga konsumentprisindex som var 2022-2023.

Intäkter

Intäkterna är högre än budgeterat pga. mottaget deponimaterial. Även höga priser på vissa återvinningsmaterial t.ex. rivningsträ påverkar positivt.

Lämnade bidrag, köp av verksamhet

Liten minskning.

Personalkostnader

Ingen förändring.

Lokal & fastighetskostnader

Ingen förändring.

Övriga kostnader

Avsättning för deponitäckning samt övertagande av ÅVS containrar.

Kapitalkostnader

Högre avskrivningskostnader.

Belopp i Tkr

Intäkter & kostnader	Budget helår 2024	Prognos helår 2024	Avvikelse budget mot prognos	Ack. budget	Ack. utfall	Ackumulerad budget- avvikelse
Intäkter	-17 571	-18 299	728	-11 714	-12 922	1 208
Lämnade bidrag, köp av verksamhet	9 033	9 007	26	6 022	6 125	-103
Personalkostnader	3 276	3 276	0	2 243	2 287	-44
Lokal & fastighetskostnader	467	467	0	311	320	-9
Övriga kostnader	4 489	5 364	-875	2 993	3 643	-650
Kapitalkostnader	305	639	-334	204	426	-222
Summa	0	454	-454	60	-121	181

Förändringar mot föregående prognos:

Intäkter

Mottaget deponimaterial ökar intäkter.

Lämnade bidrag, köp av verksamhet

Lite minska kostnad.

Personalkostnader

Ingen förändring.

Lokal & fastighetskostnader

Ingen förändring.

Övriga kostnader

Avsättning sluttäckning deponi ökar kostnader.

Kapitalkostnader

Högre avskrivningskostnader.

Investering

Reinvestering i schaktvagn, utfall något dyrare än budgeterat.

Investeringar	Budget	Prognos	Avvikelse Budget-Prognos
Omlastningsstation	1 000	1 000	0
Reinvestering	100	125	-25
Summa	1 100	1 125	-25

Väsentliga personalförhållanden

Verksamheten har löpt på bra. En rekrytering inför en pensionsavgång har genomförts. Sjukfrånvaron inom Vatten och Avfallsavdelningen fram till och med Juli 2024 var 2,3 % av total arbetstid. En vakant tjänst, löses tillfälligt med vikarie och rekrytering planeras senare under höst/vinter.

Förväntad utveckling

Regeringen har beslutat om ändrade avfallsregler.

År 2027 ska alla bostäder ha tillgång till fastighetsnära insamling av förpackningar. Val av system för insamling från villor och fritidshus har gjorts av kommunfullmäktige och ligger till grund för framtida planering och inköp.

År 2026 ska kommunen samla in förpackningar på torg, i parker och andra populära platser.

År 2025 ska kommunen samla in textilier.

Nya avtal och uppdaterade index kommer öka våra kostnader.

Vi står inför en tid med att hitta former för att hantera de snabba ändringar i lagstiftningen runt avfallshanteringen vilket kommer påverka oss framöver.

Nyckeltal

Nyckeltal Adlerskog	Kvartal 1	Kvartal 2	Kvartal 3	Kvartal 4	Tot.
Farligt avfall ton in år 2024	3	23,79			3
År 2023	7,5	7,78	10,18	7,76	33,22
Elektronik ton år 2024	16	19,32			
År 2023	14,83	17,61	19,49	20,53	72,46
Resårmöbler ton år 2024	10,08	13,22			
År 2023	17,42	12,9	16,6	9,42	56,34
Wellpapp ton år 2024	14,94	18,12			
År 2023	15,7	19,14	18,46	14,04	67,34

Nämndens åtagande

Utveckla ett livskraftigt näringsliv och civilsamhälle

Kommunfullmäktigemål: Utveckla den cirkulära ekonomin

KF delmål tillika nämndens åtagande: Informationsinsatser (SBN)

Indikator	T1	T2	År	Målvärde 2024
Mat och restavfall (det som läggs i soptunnan)	●	●		Minska med 20 kg (2024-2027)
Nytt informationsmaterial och riktade informationskampanjer samt utveckling av appen (avfall)				Årsstatistik per person

KF delmål tillika nämndens åtagande: Återbruket ska utvecklas med fokus på hållbarhet

Indikator	T1	T2	År	Målvärde 2024
Handlingsplan tas fram och genomförs tillsammans med interna aktörer	●	●		Genomfört

Analys utveckla ett livskraftigt näringsliv och civilsamhälle

Vi har arbetat vidare med kommunens mobilapp: Vatten & Avfall. Vi har utökat med mer information i appen samt flitigt använt möjligheten att skicka ut aktuell information via den. Till exempel har vi informerat en hel del om vår grovsopsinsamling. Servicen med grovsopsinsamling leder till att även "små" grovsopor kommer till insamlingen istället för att läggas i restavfallet.

Vi förbereder på olika sätt införandet av fastighetsnära insamling av förpackningar. Införandet sker hösten 2026. I och med det kommer sannolikt de som idag lägger förpackningar i restavfallet att källsortera det.

● Trenden för målet är positiv. Om antalet uppfyllda indikatorer till målet är 75 % eller mer och analys visar på positiv trend.

● Trenden för målet är oförändrad. Om antalet uppfyllda indikatorer till målet är mellan 50 % till 75% och analys visar på oförändrad trend.

● Trenden för målet är negativ. Om antalet uppfyllda indikatorer till målet är mindre än 50 % och analys visar på negativ trend.

Vatten och avlopp

Verksamhetsuppdrag och organisation

- Produktion och distribution av dricksvatten.
- Uppsamling och rening av avloppsvatten.
- Avledning av dagvatten.
- Drift-, reparation- och anläggningspersonal för produktionsanläggningar och ledningsnät är anställda inom VA-avdelningen.

Viktiga förhållanden för årets verksamhet

Vattentjänstplan för kommunen antagen i KF.

Vattentjänstplanens genomförandeplan har påbörjats.

Översyn av verksamhetsområdesgränser och ta fram förslag på justering av områden på grund av intilliggande fastigheter pågår.

Fortsatt säkerhetsöversyn av produktions- och distributionsanläggningar för dricksvatten.

El- och styrförnyelse Kisa reningsverk pågår.

Fortsatt arbete med utvecklingen av digitalt verksamhetssystemet för ledningsnät.

Förnyelse av tillstånd för Kisa reningsverk, tillståndsansökan är inskickad till Länsstyrelsen och vi inväntar beslut.

Påbörjat planering av en omarbetning av Va-taxan enligt Svenskt vattens nya publikation P120.

Flera detaljplaner i Rimforsa antagna under 2023, dock har några blivit överklagade, men detta kommer kräva utbyggnad av ledningsnäten så småningom.

Fortsatt arbete med att se över elförbrukningar och eventuella åtgärder.

Flera vattenläckor Kisa, Horn och Rimforsa under våren och sommaren.

Slamskrapor i mellansedimenteringen på Kisa reningsverk har reparerats.

Filterrör till grundvattenkällor Kisa har spolats.

Börjat jobba med arbetsorder via ledningsnätssystemet VA-banken så att all historik samlas geografiskt.

Bytt ut kommunikationsutrustning som jobbat med GSM 2/3G.

Energiutredning gjord på Horns reningsverk.

Drift

Prognosen för årets resultat hamnar på -900 Tkr vilket beror på lägre intäkter från avgifter samt högre avskrivningskostnader samt högre drift och underhållskostnader.

Intäkter

Lägre intäkter från avgifter.

Lämnade bidrag, köp av verksamhet

Lägre kostnader pga kontering av vissa större utgifter på övriga kostnader.

Personalkostnader

Ingen förändring.

Lokal & fastighetskostnader

Högre utgifter pga att elnätspriset för effektbaserade abonnemang har höjts med 14% samt ej planerade grävkostnader.

Övriga kostnader

Högre kostnader pga kontering av vissa större utgifter på övriga kostnader istället för köp av verksamhet samt högre underhållskostnader.

Kapitalkostnader

Högre avskrivningskostnader.

Belopp i Tkr

Intäkter & kostnader	Budget helår 2024	Prognos helår 2024	Avvikelse budget mot prognos	Ack. budget	Ack. utfall	Ackumulerad budget-avvikelse
Intäkter	-22 461	-21 961	-500	-14 974	-14 660	-314
Lämnade bidrag, köp av verksamhet	900	200	700	600	148	452
Personalkostnader	7 169	7 169	0	4 779	4 835	-56
Lokal & fastighetskostnader	3 690	3 740	-50	2 460	2 538	-78
Övriga kostnader	5 974	6 758	-784	3 983	4 503	-520
Kapitalkostnader	4 728	4 994	-266	3 195	3 520	-325
Summa	0	900	-900	43	884	-841

Förändringar mot föregående prognos:

Intäkter

Ingen förändring.

Lämnade bidrag, köp av verksamhet

Omfördelning mot övriga kostnader.

Personalkostnader

Ingen förändring.

Lokal & fastighetskostnader

Högre utgifter pga grävkostnader.

Övriga kostnader

Omfördelning mot Lämnade bidrag samt högre underhållskostnader.

Kapitalkostnader

Något lägre räntekostnader.

Investering

Sanering/utbyggnad ledningsnät VA

Ingen förändring.

Reinvestering VA-verk

Ingen förändring.

Kisa reningsverk el renovering

Ansträngd driftbudget gör att asbestsanering/rivning skjuts framåt vilket i sin tur påverkar utbytet av elskåp. Det gör att investeringen inte kan slutföras under 2024 vilket ger minskat utfall.

Investeringar	Budget	Prognos	Avvikelse Budget-Prognos
Sanering/utbyggnad ledningsnät VA	2 900	2 900	0
Reinvestering VA-verk	1 700	1 700	0
Kisa reningsverk el renovering	2 110	1000	1110
Summa	6 710	5 600	1110

Väsentliga personalförhållanden

Verksamheten har löpt på bra. Sjukfrånvaron inom Vatten och Avfallsavdelningen till och med Juli 2024 var 2,3 % av total arbetstid.

Högre frånvaro på anläggningssidan har inneburit att det påverkat ledningsförnyelsen negativt.

Förväntad utveckling

Flera detaljplaner antagna vilket kommer påverka VA-verksamheten då det kommer krävas utbyggnad av ledningsnäten.

Vattentjänstplanen för kommunen är klar och kommer påverka verksamhetens åtaganden i framtiden.

Ökad användning av digitala hjälpmedel.

En ökad förnysetakt av ledningsnäten kommer kräva mer ekonomiska och personella resurser och utveckling av digitalt ledningsnätssystem för optimerad planering.

Ökat fokus på leveranssäkerhetshöjande åtgärder.

Nytt tillstånd för Kisa reningsverk, kan leda till ökade krav.

Framtagande av ny taxa enligt P120.

Svenskt vattens vision om en klimatneutral VA-bransch år 2030. Hur uppnår vi detta?

Nya dricksvattenföreskrifter från 1/1 2023. En del nya gränsvärden och nya ämnen gäller från 1/1 2026. Undersökning av nya ämnen pågår.

Nyckeltal

Nyckeltal/månad/år	Jan	Feb	Mar	Apr	Maj	Juni	Juli	Aug	Sep	Okt	Nov	Dec	År
Antal vattenläckor	1	4	1	2	1	0	0	2	-	-	-	-	11
År 2023	0	0	1	1	2	0	1	0	1	0	1	1	8
År 2022	1	2	0	0	0	0	0	1	0	0	1	1	6
År 2021	0	4	6	0	1	0	2	1	0	0	0	1	15
Antal avloppsstopp	0	2	1	1	2	0	0	0	-	-	-	-	6
År 2023	2	1	1	0	4	1	3	0	2	4	1	0	19
År 2022	2	4	2	1	1	2	1	2	0	0	2	2	19
År 2021	3	1	0	0	0	0	0	0	0	4	1	2	11
Klagomål vattenkvalitet	0	0	0	1	0	0	0	0	-	-	-	-	1
År 2023	0	0	0	0	0	0	0	0	0	0	0	0	0
År 2022	2	0	0	0	0	0	2	0	0	0	3	0	7
År 2021	0	0	0	1	0	0	0	0	1	0	0	0	2
Total elförbrukn. kWh	148114	136487	126813	116277	93090	85622	98489	87281	-	-	-	-	892172
År 2023	159142	132615	143270	120741	98106	90062	88024	92294	88622	111634	123488	133350	1381348
År 2022	153219	139509	139147	128404	107472	93156	93203	96494	97877	110156	123350	146668	1428657
År 2021	154615	146195	143368	130118	118291	98185	100002	101856	109417	128446	137230	157147	1528870
Produktion dricksvatten, kWh/m³	0,89	0,82	0,81	0,76	0,64	0,60	0,61	0,60	-	-	-	-	0,72
År 2023	0,82	0,81	0,80	0,82	0,63	0,58	0,62	0,62	0,62	0,68	0,80	0,89	0,72
År 2022	0,97	0,95	0,92	0,87	0,71	0,61	0,59	0,59	0,65	0,70	0,75	0,81	0,75
Rening spillvatten, kWh/m³	0,55	0,41	0,68	0,48	0,70	0,83	0,40	0,77	-	-	-	-	0,60
	0,42	0,88	0,62	0,56	0,80	0,96	0,97	0,74	0,74	0,61	0,50	0,61	0,64
År 2023	0,42	0,88	0,62	0,56	0,80	0,96	0,97	0,74	0,74	0,61	0,50	0,61	0,64
År 2022	1,41	0,93	0,95	0,83	1,01	1,05	1,13	0,98	1,22	1,06	0,91	1,11	1,03
Total produktion dricksvatten, m³	42933	41297	42157	42216	46473	44159	43554	46525	-	-	-	-	349314
År 2023	54467	50040	54070	41946	49335	50958	44793	43299	42663	42930	39744	40261	554506
År 2022	40626	38492	43972	42858	46207	47938	47633	46737	40055	43045	50079	55720	543362
År 2021	-	-	-	-	-	-	-	-	-	-	-	-	495219
Total renad mängd spillvatten, m³	121664	142041	89143	107613	64184	52239	114434	55900	-	-	-	-	747218
År 2023	158229	68986	100990	97188	60215	46890	47018	63983	60013	89610	113808	101751	1008681
År 2022	58719	76642	71933	76034	53903	44867	43072	51545	45201	56448	65563	61747	705674

Myndighetsnämnd bygg och plan

Verksamhetsuppdrag och organisation

Myndighetsnämnd bygg och miljö består av fem ledamöter och fem ersättare. Ordförande för nämnden är Malin Svensson (M).

Nämnden fullgör kommunens myndighetsutövning med stöd av flera lagstiftningar och författningar. Nämnden ansvarar för att fullgöra kommunens myndighetsutövning enligt miljöbalken, övriga uppgifter inom miljö- och hälsoskyddsområdet samt uppgifter enligt lagen om tobak och liknande produkter. Nämnden fullgör även kommunens uppgifter som byggnadsnämnd enligt plan- och bygglagen vad gäller lov, besked och tillsyn, samt uppgifter enligt lagen om lägenhetsregister och förordningen om fastighetsregister. Nämnden fullgör kommunens uppgifter avseende tillsyn och övrig myndighetsutövning enligt lagen om skydd mot olyckor och lagen om brandfarliga och explosiva varor, samt uppgifter enligt strålskyddslagen. Nämnden ska även besluta om skyltar och jämförbara anordningar enligt 5-12 §§ lagen med särskilda bestämmelser om gatuhållning och skyltning.

Plan- och myndighetsavdelningen på samhällsbyggnadsförvaltningen samt Trygghet- och säkerhetsavdelningen på kommunstyrelseförvaltningen svarar för sakkunnigstöd, handläggning och administrativ service för nämnden. Kommunstyrelseförvaltningen svarar för sekreterarstöd.

Viktiga förhållanden för årets verksamhet

Nämnden har ställt in tre av sju planerade sammanträden med anledning av avsaknad av ärenden att behandla för nämnden.

Tre tillsynsplaner är framtagna för året, varav en för Miljöenheten, en för Plan- och byggenheten och en för Räddningstjänsten.

Inflation i Sverige med höjd styrränta under 2023 har påverkat privathushållens ekonomi negativt vilket gett en försiktigare marknad och kraftig inbromsning av bostadsbyggandet nationellt. En följd av detta är bland annat minskat antal inkommande bygglovsansökningar, främst för nybyggnation av bostäder, i kommunen.

Inventering av enskilda avlopp har genomförts enligt planering.

Omklassningar av livsmedelsverksamheter har genomförts. Efterhandsdebitering för livsmedelskontroll införs.

Drift

Myndighetsnämnden bygg och miljö budget omfattar endast nämndledamöternas kostnader. Förvaltningens budget för exempelvis personal, intäkter och övriga kostnader i verksamheten är organiserade inom Samhällsbyggnadsnämndens budget respektive Kommunstyrelsens budget och följs därför upp separat inom respektive nämnds verksamhetsberättelser.

Prognosen för Myndighetsnämnd bygg och miljö visar på ett överskott motsvarande ca 100 tkr.

Prognosen beror på minskade lönekostnader mot budget med anledning av att tre av nämndens sammanträden har ställts in under våren på grund av avsaknad av ärenden att behandla för nämnden.

Belopp i Tkr

Intäkter & kostnader	Budget helår 2024	Prognos helår 2024	Avvikelse budget mot prognos	Ack. budget	Ack. utfall	Ackumulerad budget-avvikelse
Personalkostnader	433	343	90	289	182	107
Övriga kostnader	14	4	10	9	1	8
Summa	447	347	100	298	183	116

Investering

Nämnden har inga investeringar inom sitt verksamhetsområde.

Styrning och uppföljning av nämndens verksamhet

Nämnden har antagit en särskild nämndplan för 2024 utifrån sitt verksamhetsområde och de nya mål som kommunfullmäktige har antagit i Utveckling Kinda. I nämndplanen har nämnden fastställt 6 nämndåtaganden för 2024 inom Skapa goda boende- och livsmiljöer samt inom Utveckla ett livskraftigt näringsliv och civilsamhälle.

Med hjälp av en SWOT-analys identifierade samhällsbyggnadsförvaltningen kontrollområden i verksamheten som nämnden sedan antog i en internkontrollplan. Följande kontrollområden identifierades:

1. Nyckeltal
2. Handläggningstid
3. Tillsynsplaner
4. Rättssäkra beslut

Vid tertialuppföljningar och årsbokslut följs nämndåtagandena upp tillsammans med internkontrollerna.

Samtliga kontrollmoment är påbörjade enligt internkontrollplanen och stickprovskontroller är utförda för tiden 2024-01-01 – 2024-08-31.

Förvaltningen arbetar vidare med nämndens åtaganden under året och utfallet vid tertial 2 sammanfattas i nedan tabell.

	Skapa goda boende- och livsmiljöer	Utveckla ett livskraftigt näringsliv och civilsamhälle	%
Uppfyllt	2	1	50
Delvis uppfyllt	1	2	50
Ej uppfyllt	0	0	0
Totalt	3	3	100

Väsentliga personalförhållanden

Inom plan- och byggenheten slutar en byggnadsinspektör sin tjänst i juli och tjänsten lämnas vakant för tillfället på grund av ett minskat antal inkommande bygglovsärenden. Utöver detta finns viss underbemanning under året med anledning av kortare föräldraledigheter samt viss tjänstledighet för politiska uppdrag.

På grund av föräldraledigheter kommer två vikarier från juni månad förstärka inom miljöenheten.

Förväntad utveckling

Särskilda omständigheter internationellt med krig i Europa efter en flerårig pandemi (Covid-19) har lett till stor ekonomisk påverkan med inflation i Sverige och en kraftigt påverkad bostadsmarknad vilket ger osäkrare

framtidsprognoser och omvärldsanalyser. Under 2024 bedöms marknaden för bostadsbyggande vara fortsatt låg men under 2025 spås marknaden stabiliseras och bostadsbyggandet väntas därmed öka succesivt.

Tre detaljplaner för ny bostadsbebyggelse i Rimforsa har vunnit laga kraft under 2024 vilket på sikt förväntas leda till ökat tryck på bygglov.

Inventering av ett stort antal enskilda avlopp ger mer arbete i form av kravställande och prövning av anläggningar som ska åtgärdas.

Behovet av att arbeta med förorenade områden kvarstår och en handlingsplan för arbetet är under framtagande.

För att effektivisera förvaltningens arbete, höja kvalitén, öka transparensen och förenkla kundservice beskrivs och utvecklas verksamhetens processer och rutiner utifrån ett alltmer digitaliserat arbetssätt som implementeras genom ständiga förbättringar. Publika e-tjänster införs i ett kommungemensamt projekt.

Framtiden innebär utmaningar men också möjligheter. Framtida utmaningar och sårbarhet ses främst i kompetensbrist samt civilsamhällets ekonomiska förhållande. Framtida möjligheter ses i mellankommunal samverkan samt i digitalisering och e-tjänster.

Nyckeltal

Förslag till nyckeltal att följa upp har tagits fram under tertial 1 och avses att följas upp i samband med årsbokslut.

Nämndens åtagande

Se separat bilaga med måluppföljning för tertial 2.