

September 2010



**KINDA  
KOMMUN**

Översiktlig Planering 2009

---

## KOMMUNBESKRIVNING FÖR KINDA KOMMUN



*En investering för framtiden*



EUROPEISKA UNIONEN  
Europeiska regionala  
utvecklingsfonden

## Innehållsförteckning

<b>INLEDNING</b> .....	<b>1</b>
HISTORISK TILLBAKABLICK .....	1
<b>BEFOLKNING</b> .....	<b>3</b>
STORLEK OCH SAMMANSÄTTNING .....	3
BEFOLKNINGSFÖRÄNDRING .....	5
UTBILDNING – NIVÅ OCH STUDIERESULTAT .....	12
<b>SYSSELSÄTTNING</b> .....	<b>17</b>
ANTAL SYSSELSATTA .....	17
ICKE-SYSSELSATTA OCH FÖRSÖRJNINGSTÖDSMOTTAGARE .....	19
EKONOMISKT BISTÅND .....	21
<b>ARBETSMARKNAD OCH NÄRINGS LIV I KOMMUNEN</b> .....	<b>22</b>
KOMMUNENS ARBETSMARKNAD .....	22
NÄRINGS LIV .....	26
<b>KOMMUNIKATIONER</b> .....	<b>30</b>
KOMMUNIKATIONSSTRUKTUR .....	30
BILANVÄNDNING .....	31
PENDLING .....	32
<b>ATT BO OCH VERKA I KOMMUNEN – TILLGÄNGLIGT UTBUD</b> .....	<b>36</b>
BOSTADSMARKNAD .....	36
SERVICEUTBUD .....	37
UTBILDNINGsutbud .....	38
KULTUR- OCH FRITIDsutbud .....	41
OMGIVANDE LOKALMILJÖ .....	42
<b>KLIMATPÅVERKANDE UTSLÄPP</b> .....	<b>47</b>
<b>FOLKHÄLSA</b> .....	<b>50</b>
KÄLLOR .....	53

## Inledning

I denna kommunbeskrivning ges en samlad faktpresentation om aktuella förhållanden i kommunen. Tanken är att beskrivningen ska kunna utgöra ett samlat underlag för analys och strategisk planering och utveckling. En kontinuerlig uppdatering av materialet kommer att ske.

En kommun har tre huvudroller: 1) som servicegivare, 2) som hemort för sina invånare och sitt näringsliv samt 3) som en del av en större geografisk helhet (region, län, land, kontinent). Rollerna går i varandra.

Kommunbeskrivningens upplägg tar i första hand sin utgångspunkt i kommunens roll som hemort för sina invånare och sitt näringsliv. I rapporten presenteras faktainformation om befolkning och näringsliv i kommunen. Beskrivningen tangerar även kommunens roll som servicegivare och som del av en större geografisk helhet genom att på en övergripande nivå ge en bild av det utbud som finns tillgängligt för invånarna (lokalt såväl som regionalt).

Genom att ta fram likartade uppgifter för samtliga kommuner i regionen kan kommunens roll i det större geografiska sammanhanget (regionen) tydliggöras. Jämförelser möjliggörs liksom potentiella synkroniserings- och effektiviseringsmöjligheter i fråga om att kunna erbjuda medborgare och näringsliv ett varierat utbud av möjligheter. Det faktum att kommunen är en del av en större geografisk helhet gör också att vissa frågor kräver strategisk planering och utveckling på fler nivåer än den lokala.

Arbetet med att ta fram statistik och andra uppgifter har pågått under 2008 och 2009. I och med att det under hela perioden förts en diskussion mellan kommunerna och regionförbundet Östsam över vilken statistik som har varit intressant att ta med i kommunbeskrivningen har processen med att ta fram detta dokument varit ganska utdragen. Till följd av detta är en del av statistiken som finns i dokumentet inte den nyaste statistiken som finns tillgänglig. I de allra flesta fallen är detta av underordnad betydelse – oftast förekommer inga stora förändringar från ett år till ett annat.

Under 2010 arbetar kommunerna och regionförbundet Östsam med att ta fram ett gemensamt system för uppdatering av statistiken i kommunbeskrivningarna, så att det alltid skall vara enkelt att uppdatera detta dokument.

## Historisk tillbakablick

Kinda har i likhet med andra kommuner en historia som sträcker sig långt bakåt till stenåldern. De första bosättningarna kom till under yngre stenåldern. Då liksom under mer närliggande historisk tid har sjöarna och vattendragen haft stor betydelse för bl.a. transporter och fiske. Vid sjöarnas stränder började bondenäringen att utvecklas då där ofta fanns de bördigaste markerna.

Den gamla Kalmarvägen var den viktigaste vägen genom södra Östergötland och har sedan gammal tid utvecklats från en enkel ridstig till en betydelsefull riksväg. Här drog härarna fram under Dackefejden, då det betydelsefulla slaget om Kisa stod 1542. Här red drottning Kristina fram, då hon lämnade Sverige, och här red Karl XI, då han skulle besöka Karlskrona.

Även om kommunens tätorter (Kisa, Rimforsa och Horn) har en betydligt äldre historia så är det främst under 1900-talet som de har utvecklats till de samhällen som är idag vad gäller bebyggelsestruktur och verksamheter. Kisa och Rimforsa på 20 km avstånd från varandra och sammanbundna av väg 23/34 och järnvägen – Stångådalsbanan – är till sin funktion och struktur olika samhällen. Kisa är ett lokalt centra och en handelsplats, medan Rimforsa till del

September 2010

präglas av den relativa närheten till Linköping med dess utbud av arbetsplatser och handel. Befolkningsstrukturen är också olika mellan samhällena bl.a. är andelen 65 år och äldre betydligt högre i Kisa än i Rimforsa.

Kinda har en större andel sysselsatta inom jord- och skogsbruk än vad som gäller länet och riket. Det finns många småföretag inom olika branscher. Här finns också några större företag men till skillnad från en del andra mindre kommuner så finns det inte ett stort dominerande företag. Till de större företagen i kommunen hör bl.a. Södra Timber AB, Swedish Tissue, Fitness Hygiene AB, Rimaster AB och BTT-Plåt AB.

## Befolkning

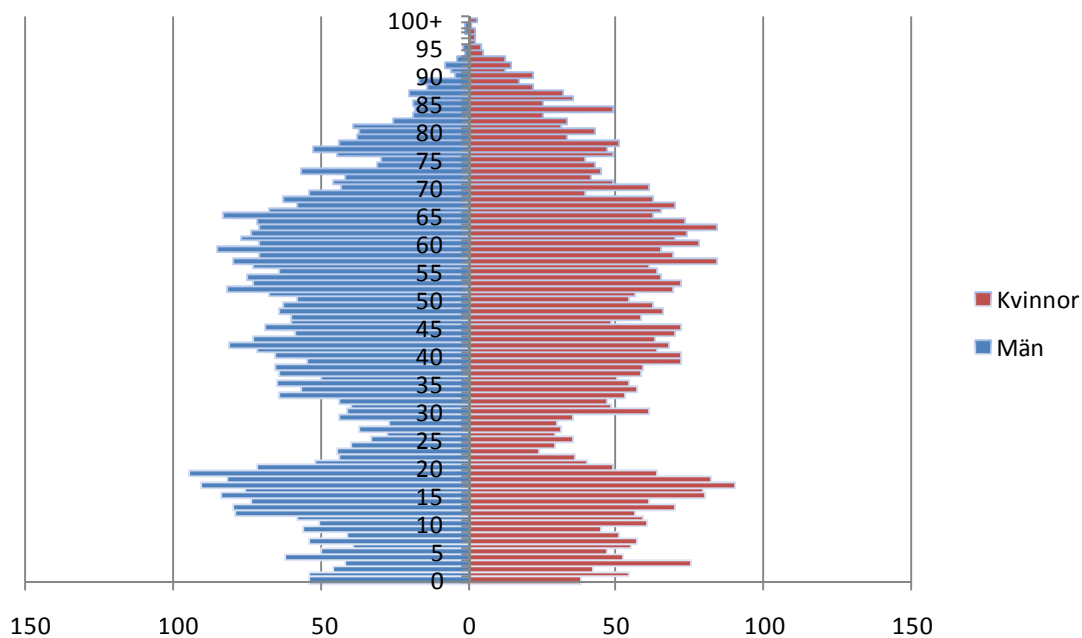
### Storlek och sammansättning

#### Befolkningsstruktur

Kinda kommun har en befolkningsstruktur som liknar många andra kommuner i vår storleksklass. Midjan i ålderspyramiden i gruppen 20-35 år visar att ungdomar i denna åldersgrupp flyttar från kommunen. Flyttningen är framförallt betingad av arbete och studier på annan ort. Kinda kommun har i framförallt åldersklasserna 10 – 19 år relativt fler invånare än både länet och riket. Detsamma gäller i nästan samtliga åldersgrupperna 50 år och äldre.

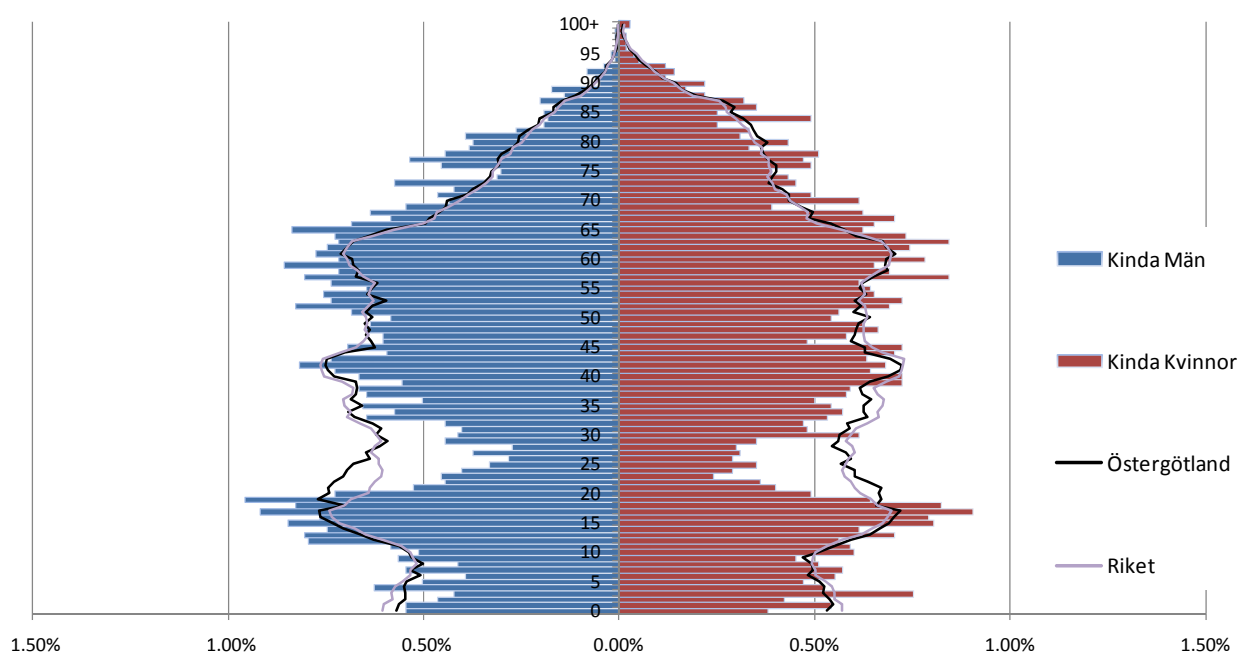
Vad gäller etnisk bakgrund kommer 5 % från ett annat land. Detta liknar förhållandet i flera av de mindre kommunerna i länet. Den största andelen invånare med utländsk bakgrund finns i Norrköping (18 %), Linköping (15 %) och Motala (13 %).

#### Befolkningspyramid 2007



*Figur 1:* Skala på den nedre axeln är antal personer. Åldrarna är i ett-årsklasser, även om endast vart femte år är utskrivet på y-axeln i diagrammet. Kvinnor är den högra röda halvan medan män representeras av den blå halvan.

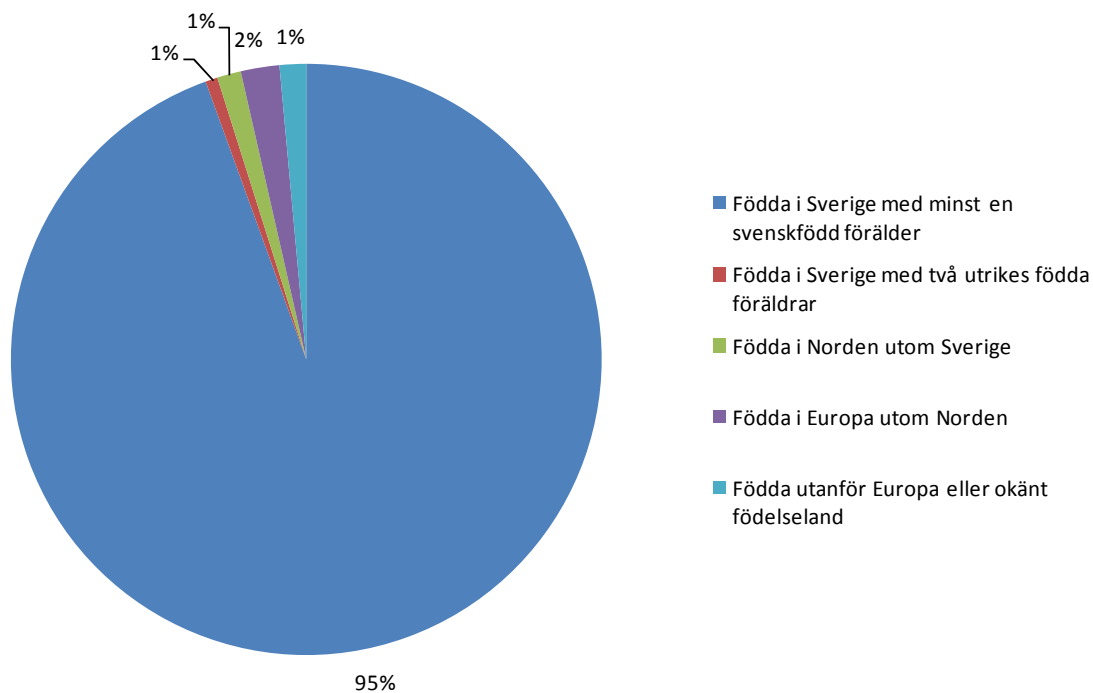
Befolkningspyramid 2007, relativa tal jämfört med Östergötland och riket



Figur 2: Skalan är andel av befolkningen som finns i respektive åldersklass.

Kinda kommun har en ålderspyramid som liknar de flesta små kommuner i landet. I länet är det de två största kommunerna Linköping och Norrköping som har en annan struktur. I stället för midjan mellan 20-35 år har man i dessa kommuner fler i dessa åldergrupper än landet som helhet. Det beror till del på universitet i Linköping och Norrköping, men även den större kommunens fördelar vad gäller arbetstillfällen, kulturutbud och liknande.

Befolkningen efter etnisk bakgrund, 2007



Figur 3: De sektorer som inte är mörkblå utgör tillsammans det som kallas ”personer med utländsk bakgrund.

Endast 5 % av invånarna i Kinda kommer från annat land eller har minst en förälder född utomlands. Kinda liknar därvid flertalet av andra mindre kommunerna i länet. Av dessa fem procent kommer endast en procent från länder utanför Europa.

## Befolkningsförändring

### Befolkningsutveckling och befolkningsframskrivning

Befolkningsutvecklingen i kommunen har varit negativ sedan 1990 med undantag för åren 1991 - 1997, samt med en mindre befolkningsökning 2007. Under flertalet av åren i början av 1990- talet var födelsenettet positivt.

Under perioden 1995 till 2007 minskade befolkningen med 605 personer. För perioden 2000 till 2007 var minskningen 182 personer. Dock har befolkningen ökat med 1 person från 2005 till 2007. Detta kan inte sägas vara något trendbrott då minskningen sedan åter har fortsatt under 2008 för att då visa på 9885 invånare per den 31 december. Minskningen beror till stor del på att födelsetalen är lägre än dödstalet och inflyttningen inte är så stor att den över tid uppväger den negativa relationen mellan födda och döda .

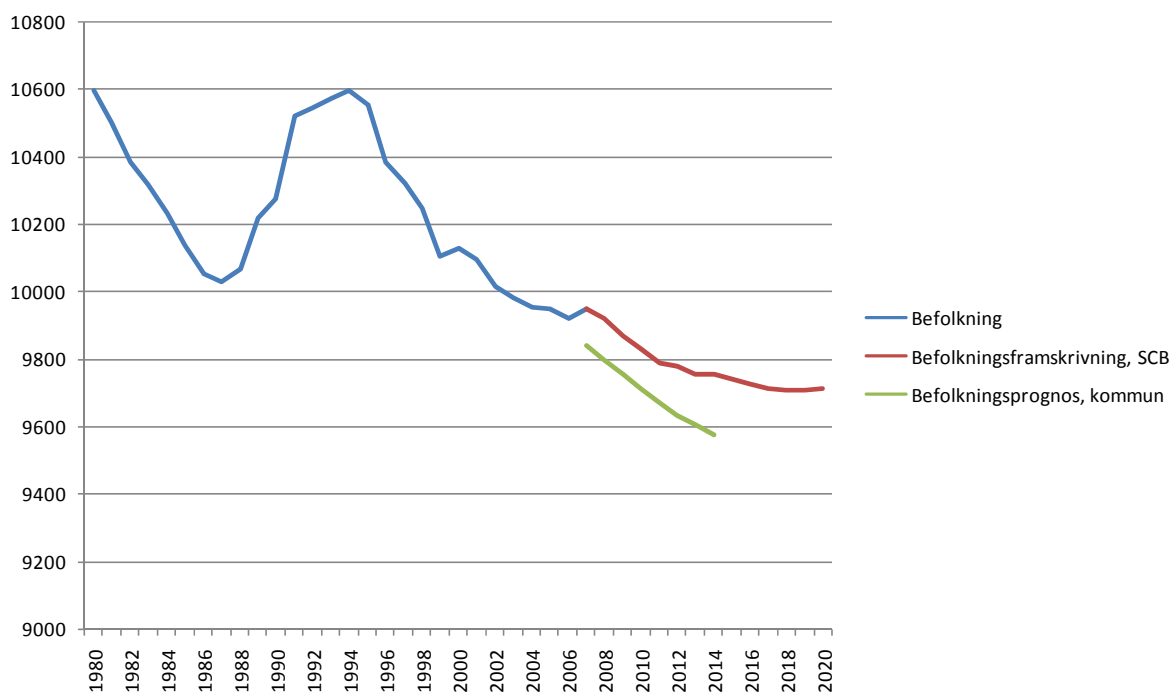
### Befolkning i 10-årsklasser i kommunen 1990-2007

	1990	1995	2000	2005	2006	2007
0-9 år	1 291	1 527	1 222	996	998	1 014
10-19 år	1 343	1 258	1 389	1 522	1 507	1 471
20-29 år	1 203	1 178	901	787	756	760
30-39 år	1 174	1 235	1 292	1 145	1 114	1 105
40-49 år	1 453	1 433	1 267	1 257	1 279	1 310
50-59 år	1 025	1 269	1 461	1 442	1 432	1 388
60-69 år	1 066	1 025	1 031	1 279	1 321	1 368
70-79 år	1 104	952	880	886	877	887
80-89 år	546	584	591	522	526	537
90+ år	69	91	95	110	108	107
<b>Totalt</b>	<b>10 274</b>	<b>10 552</b>	<b>10 129</b>	<b>9 946</b>	<b>9 918</b>	<b>9 947</b>

*Figur 4:* Som framgår av tabellen ovan så minskade befolkningen i åldersgruppen 0-49 år under perioden 1990-2007, med undantag för gruppen 10-19 år som ökade något under perioden. Åldersgruppen 50-69 år har ökat medan gruppen 70-79 år har minskat. Åldersgruppen 80-89 år har minskat marginellt under perioden. Gruppen 90 år och äldre har ökat markant under den angivna perioden.

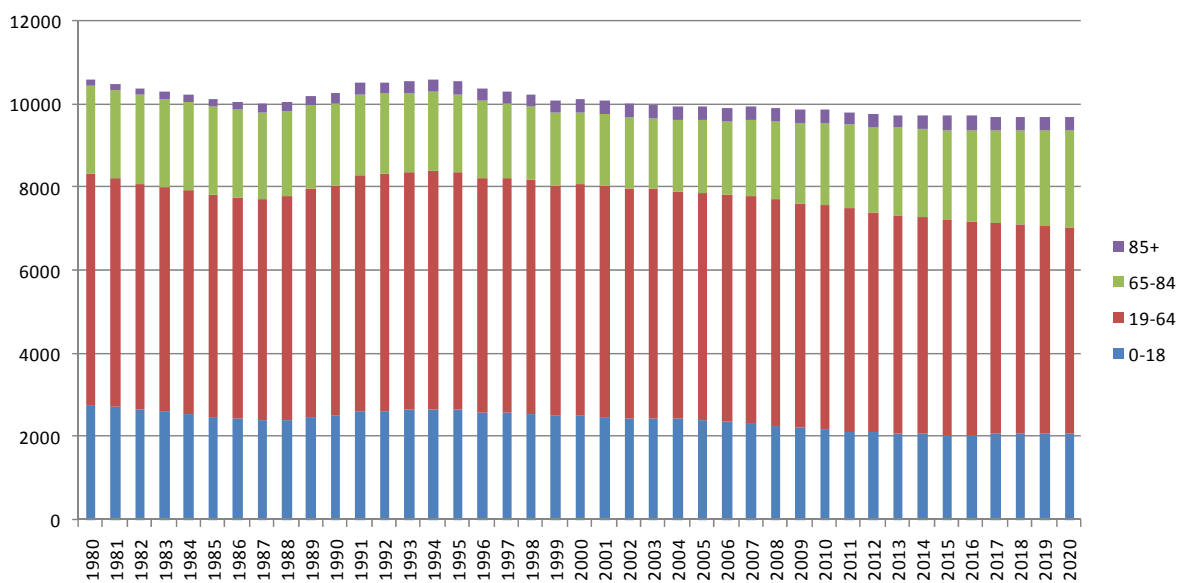
September 2010

### Befolkningsutveckling 1980-2007 och framskrivning till 2020



Figur 5: Röd linje befolkningsframskrivning, SCB. Grön linjebefolkningsprognos som kommunen har låtit göra.

### Befolkningsutveckling 1980-2007 och framskrivning till 2020, efter åldersklasser



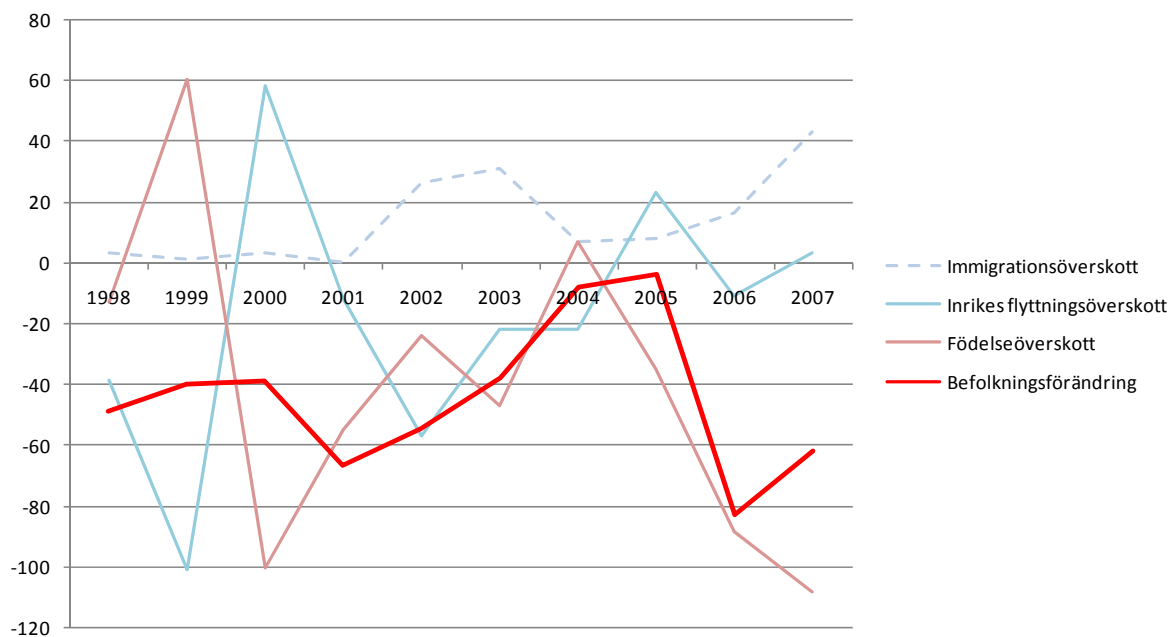
Figur 6: Befolkningen minskade från 1980 till 1987. Från 1988 till 1994 ökade kommunens befolkning. Ökningen kan tillskrivas de då relativt höga födelsetalen och en positiv inflyttning. Från 1995 minskade befolkningen i Kinda ganska kraftigt, men från 1999 är minskningen mindre dramatisk även om det trendmässigt ändå är en minskning, dock med en mindre återhämtning 2007.

September 2010

SCB:s prognos visar en fortsatt minskning av invånarantalet i kommunen. Dock är denna prognos något gynnsammare än den tidigare prognosen som Kinda kommun beställde från Statisticon och som prognostiserade en snabbare minskning av befolkningen i kommunen.

För att om möjligt motverka att dessa prognoser uppfylls vad gäller minskad befolkning i kommunen så bör det göras ytterligare insatser för att stärka marknadsföringen av kommunen. Viktigt är också förbättrade kommunikationer och insatser för att främja det lokala näringslivets expansion. Betydelsefullt är också tillgången på villatomter och andra bostadsalternativ, som ett sätt att kunna vända den befolkningsmässiga trenden till att befolkningen åter ökar i kommunen.

### Befolkningsutveckling 1998-2007 efter födelseöverskott och nettoflyttning

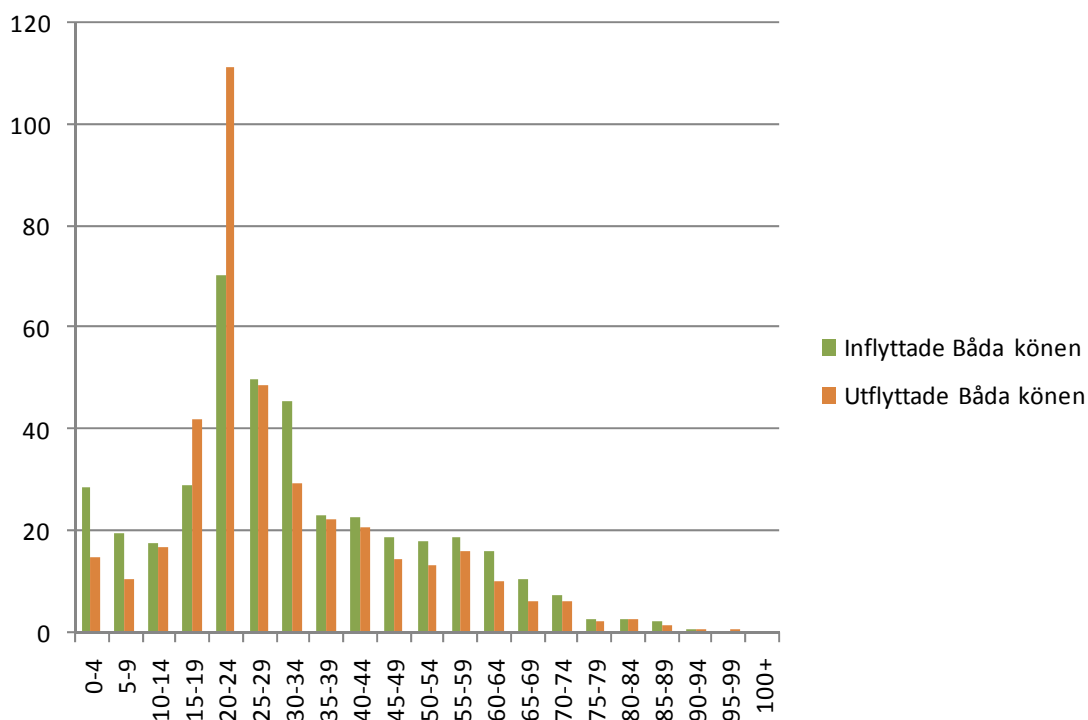


*Figur 7:* Man kan se att flyttningsnettot har varierat över tiden liksom födelseöverskottet. Kurvorna har vissa år pekat åt olika håll när det gäller flyttningsnettot och födelseöverskott, exempelvis under åren 1998 – 2000.

Det har varit ett visst immigrationsöverskott under 2000-talet framförallt efter 2001.

September 2010

In- och utflyttare till kommunen efter ålder och kön, genomsnitt per år 2003-2007



*Figur 8:* När det gäller inflyttning är det framförallt åldersgrupper: 0 -14 år och 30 -34 år som är framträdande under de år som diagrammet ovan avser. Bland utflyttarna är åldersgruppen 15-24 år den klart dominerande. Denna åldersgrupp flyttar i första hand p g a studier och att man erhållit arbete på annan ort. Det går att se samma tendens i de flesta mindre kommunerna i länet.

September 2010

Riktad in- och utflyttning, genomsnitt per år 2003-2007

	<b>Inflyttning från</b>	<b>Utflyttning till</b>
Boxholm	<5	5
Finspång	<5	<5
Linköping	168	161
Mjölby	6	<5
Motala	<5	<5
Norrköping	14	17
Söderköping	<5	<5
Vadstena	<5	<5
Valdemarsvik	<5	<5
Ydre	6	6
Åtvidaberg	11	17
Ödeshög	<5	<5
Tranås	<5	<5
Vimmerby	16	24
Stockholm	11	10
Västervik	10	16
Jönköping	<5	5
<b>Totalt Sverige</b>	<b>374</b>	<b>380</b>
Utlandet	32	11
<b>Totalt</b>	<b>406</b>	<b>391</b>

*Figur 9:* Kinda kommun har det största flyttningsutbytet med Linköpings kommun. Under perioden 2003-2007 flyttade per år i genomsnitt 168 personer till Kinda medan 161 flyttade per år i genomsnitt från Kinda till Linköping. Detta är ett förhållande som bör uppmärksammas då den allmänna bilden torde vara att det är fler som flyttar från Kinda till Linköping än viceversa.

Ett relativt stort flyttningsutbyte sker också med Vimmerby och Västervik i Kalmar län, samt med Norrköping och Åtvidaberg inom länet.

Ett visst flyttningsutbyte sker också med Stockholm.

Befolkningsutveckling i tätorter, småorter och landsbygd, 1990-2007

	1990	1995	2000	2005	2006	2007	Befolkningsförändring 1995-2007	Procentuell förändring 1995-2007
Kisa	4 014	3 964	3 723	3 697	3 696	3 706	-258	-7%
Rimforsa	1 812	2 161	2 202	2 181	2 184	2 207	46	2%
Horn	632	598	565	547	524	520	-78	-13%
Hycklinge	i.u.	148	138	135	124	127	-21	-14%
Björkfors	i.u.	93	99	101	105	100	7	8%
Valla + Gålby	i.u.	63	64	70	75	77	14	22%
Landsbygd	3 816*	3 525	3 338	3 215	3 210	3 210	-315	-9%
Kinda kommun	10 274	10 552	10 129	9 946	9 918	9 947	-605	-6%

\*I uppgiften ingår befolkningen i Hycklinge, Björkfors samt Valla + Gålby.

*Figur 10:* Centralorten Kisa har tappat 258 personer (-7 %) av sin befolkning under perioden 1995-2007.

Rimforsa som ligger på hyfsat pendlingsavstånd till Linköping har ökat med 40 personer (2 %) under samma period.

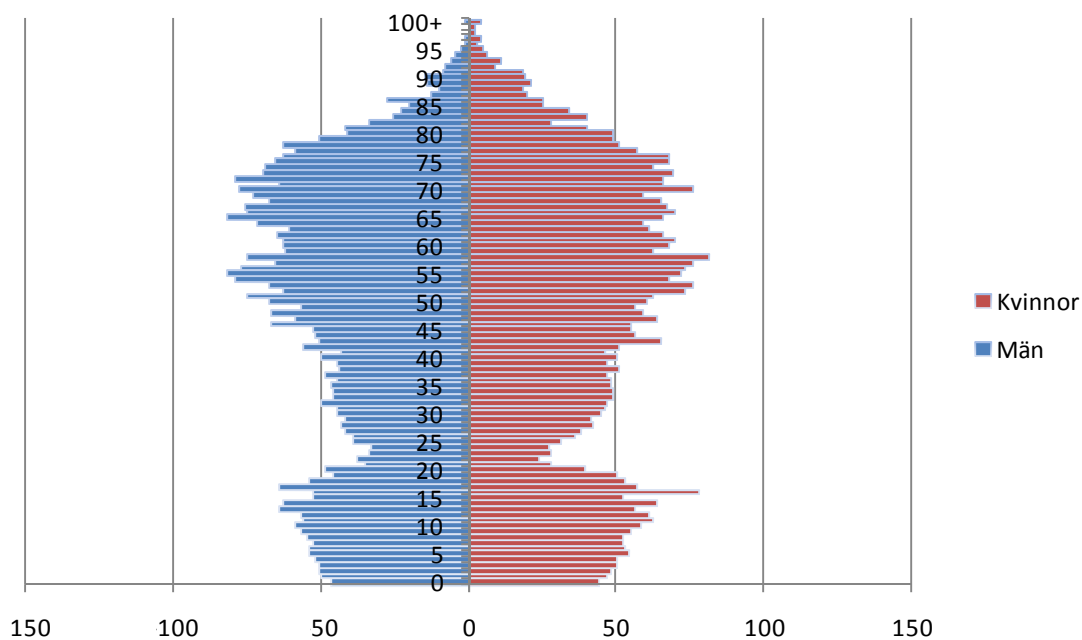
Horn som också ligger på relativt bra pendlingsavstånd till Vimmerby och Kisa har tappat 78 personer eller (-13 %).

Hycklinge tappade 21 personer (-14 %) av sin befolkning, medan Björkfors och Valla + Gålby ökade sin befolkning. Det ska i sammanhanget påpekas att de sistnämnda orterna inte är tätorter i statistisk mening utan s.k. småorter.

Landsbygden tappade 315 personer (-9 %). Det ska dock noteras att de senaste åren har befolkningen på landsbygden varit relativt stabil.

September 2010

### Befolkningspyramid, framskrivning till 2020



*Figur 11:* Befolkningen enligt framskrivningen till 2020 kommer att ha följande åldersfördelning:

Färre personer i åldern 10-20 år

Färre i arbetsför ålder, 21-60 år

Ett ökat antal äldre, 70 år och äldre.

Detta kan innebära att om prognosen faller in så kommer det sannolikt att bli problem med försörjningskvoten, dvs. antalet i arbetsför ålder minskar, vilket kommer att leda till att det blir brist på arbetskraft. Problem, kommer framförallt att uppstå inom service och äldreomsorg då antalet äldre personer blir fler samtidigt som arbetskraften i kommunen totalt minskar.

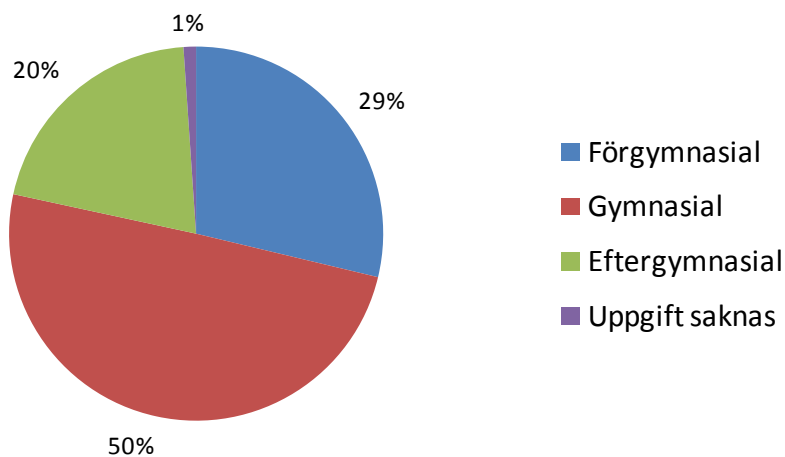
September 2010

## Utbildning – nivå och studieresultat

### Utbildningsnivå i kommunen

Utbildningsnivån i Kinda kommun är förhållandevis låg om man jämför med läns- och riksgenomsnittet. Förgymnasial utbildning har hela 29 % mot 16 % i länet och 15 % i riket. Andelen med eftergymnasial utbildning är låg i kommunen, 20 % - mot länets 34 % och rikets 35 %. Andelen med gymnasieutbildning överensstämmer i stort med länet och riket, ca 50 % av befolkningen har gymnasieutbildning medan länet har 49 % och riket 48 %.

### Utbildningsnivå 2007, befolkningen 20-64 år



*Figur 12:* Diagrammen i kapitlet visar befolkningen i kommunen 20-64 år. 70 procent av gruppen har gymnasialutbildning eller högre.

September 2010

Utbildningsnivå efter kön 2007, befolkningen 20-64 år

Män

Kvinnor

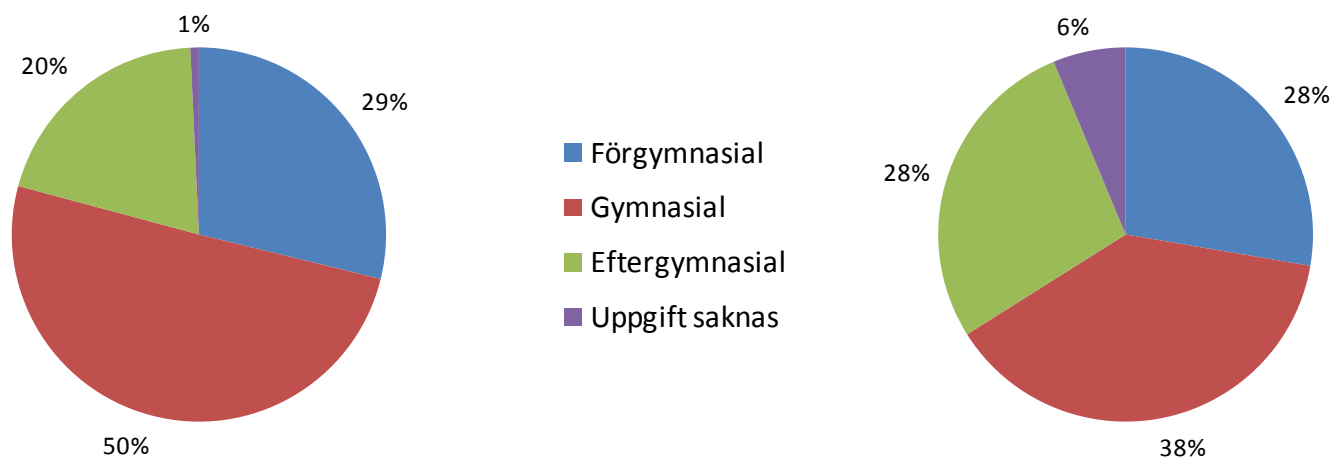


Figur 13: Diagrammet visar befolkningen uppdelat på män och kvinnor.

Utbildningsnivå efter etnisk bakgrund 2007, befolkningen 20-64 år

Personer med svensk bakgrund

Personer med utländsk bakgrund



Figur 14: När man jämför utbildningsnivån mellan personer med svensk bakgrund och dem med utländsk bakgrund ser man att en betydligt större andel med utländsk bakgrund har eftergymnasial utbildning (28 %) mot personer med svensk bakgrund (20 %).

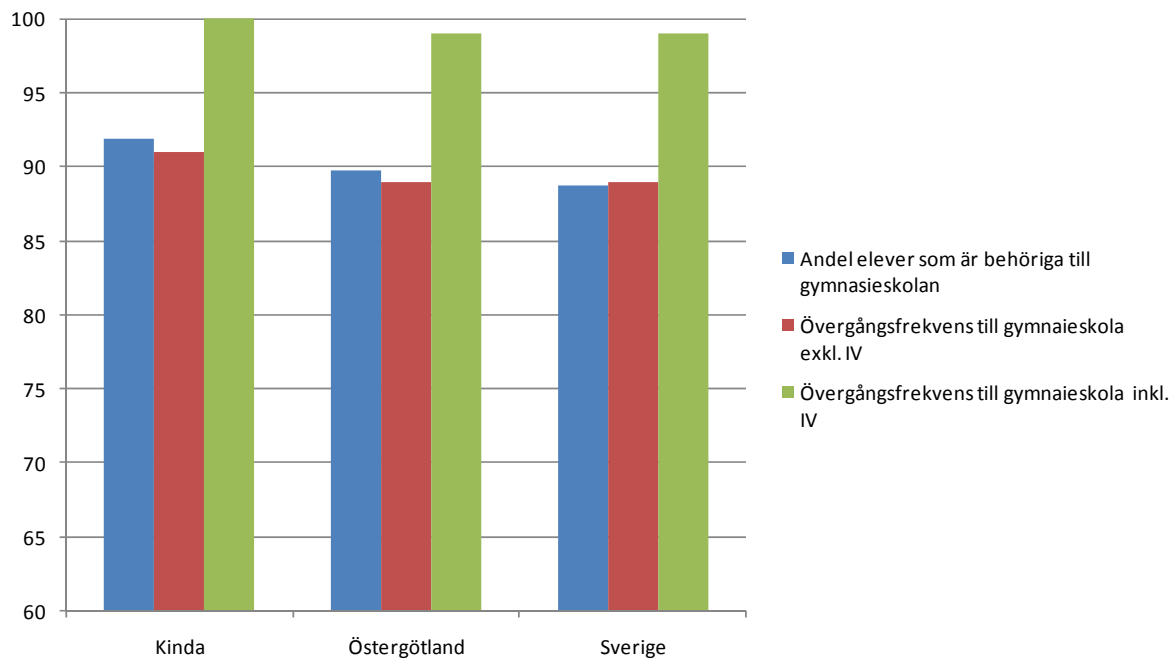
Däremot har en större andel bland personer med svensk bakgrund gymnasial utbildning. Andelen vars utbildning är okänd är förhållandevis stor i gruppen med utländsk bakgrund.

September 2010

## Resultat från grundskola och gymnasieskola

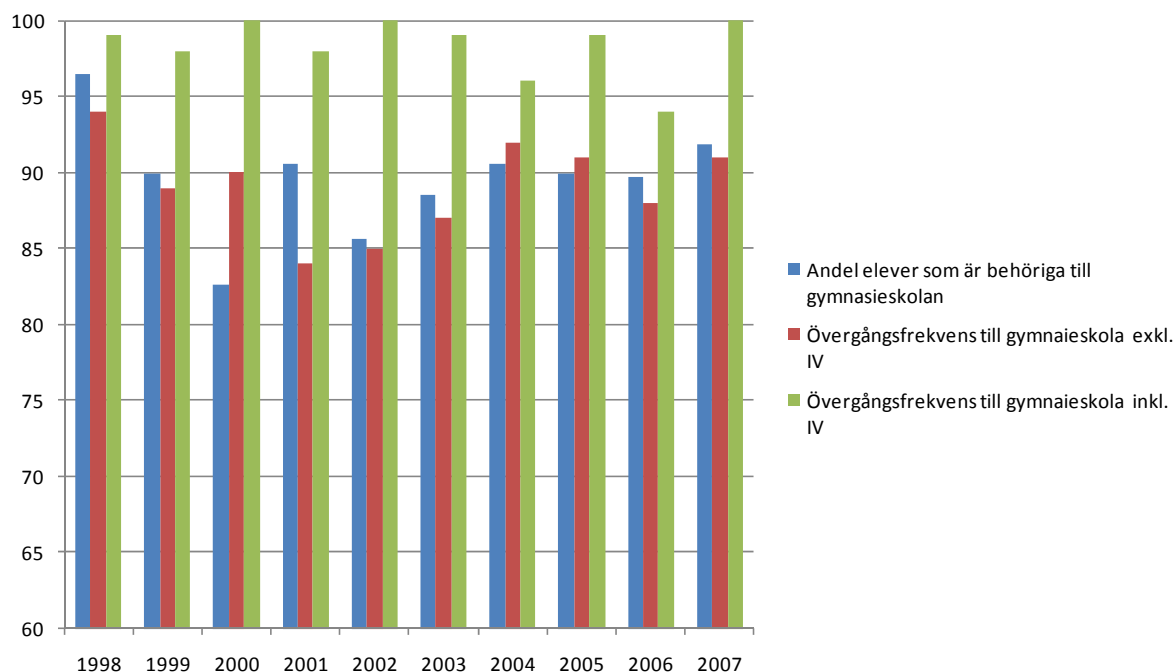
92 % av eleverna i grundskolan är behöriga till gymnasieskolan. Det är en något högre andel än genomsnittet för Östergötland och Sverige. Sedan 1998 har behörigheten varierat från drygt 96 % (1998) ned till drygt 82 % (2000) för att 2007 vara 92 %.

### Resultat från grundskola 2007, elever bosatta i kommunen



*Figur 15:* Som framgår av diagrammet ovan så är andelen behöriga elever till gymnasieskolan något högre i Kinda än i länet och riket. Detta förhållande gäller också övergångsfrekvens både inkl. IV och exkl. IV.

Resultat från grundskola 1998-2007, elever bosatta i kommunen

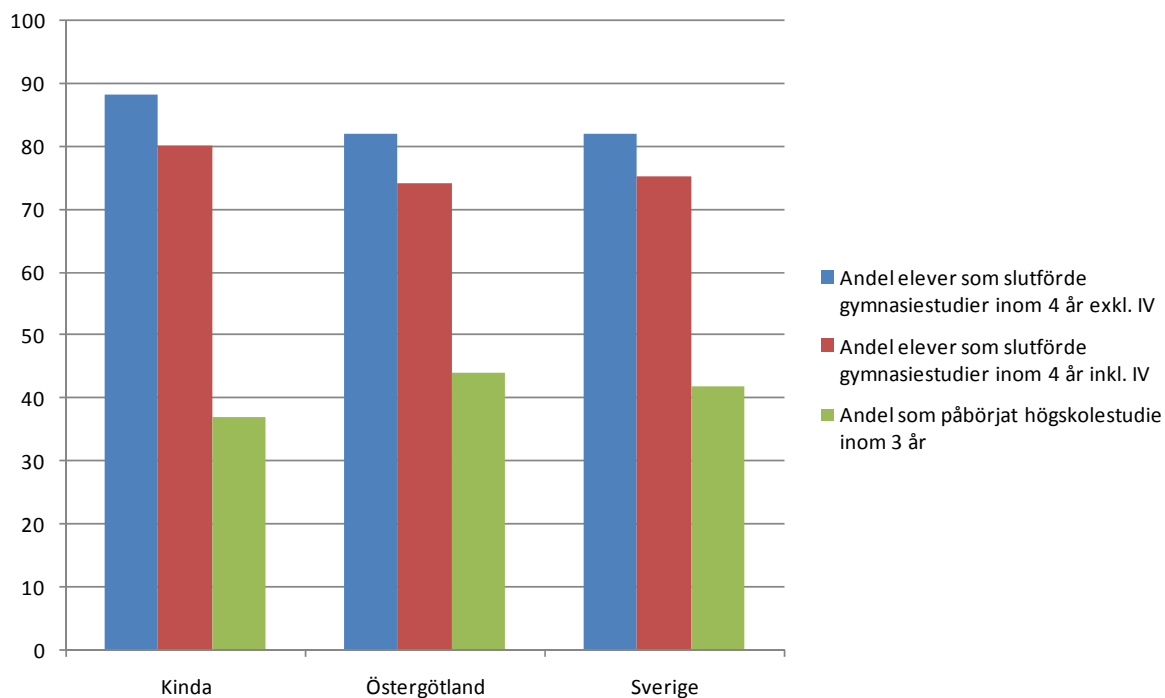


*Figur 16:* Diagrammet ovan visar andelen elever som är behöriga till gymnasieskolan, samt övergångsfrekvens till gymnasieskola inklusive och exklusive IV över en 10-års period. Det framgår att det har varierat en del över tiden. Andelen behöriga till gymnasieskolan var som högst 1998 och lägst 2000. Därefter har andelen åter ökat till 92 % år 2007.

Resultat från gymnasieskolan visar att andelen som slutför gymnasiestudier inom 4 år är högre i Kinda än både i länet och i riket. Detta gäller både inklusive och exklusive IV.

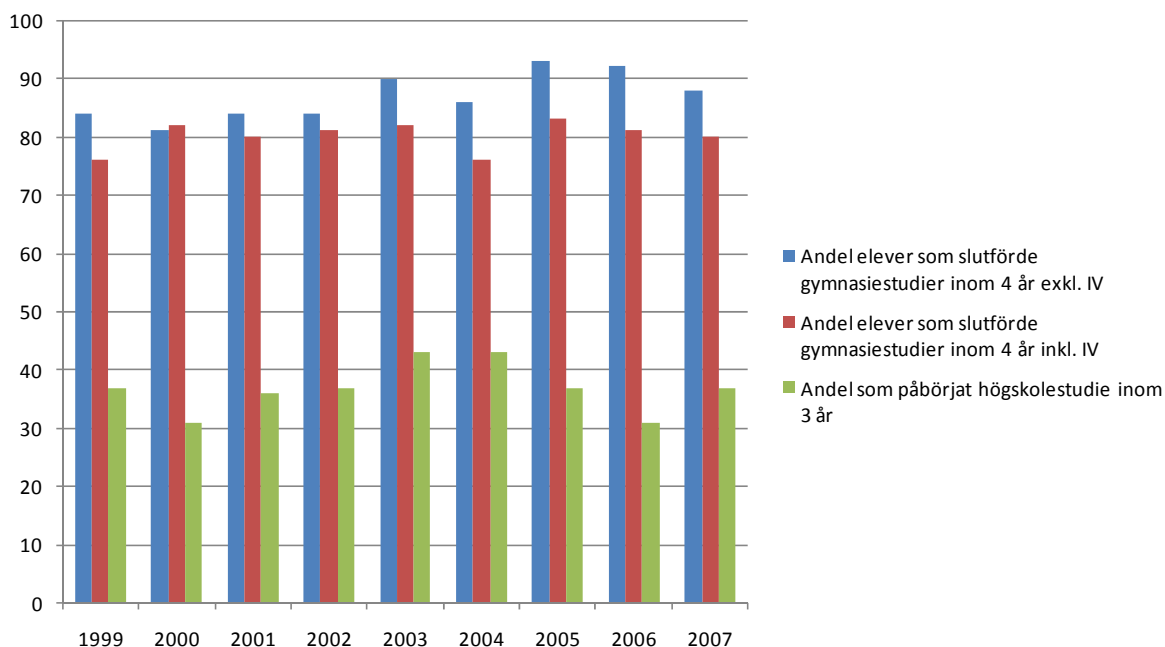
September 2010

### Resultat från gymnasieskola 2007, elever bosatta i kommunen



Figur 17: Diagrammet visar andelen elever som slutfört gymnasiet både inklusive och exklusive individuella programmet samt andelen som påbörjat högskolestudier inom tre år efter gymnasie-studierna.

### Resultat från gymnasieskola 1999-2007, elever bosatta i kommunen



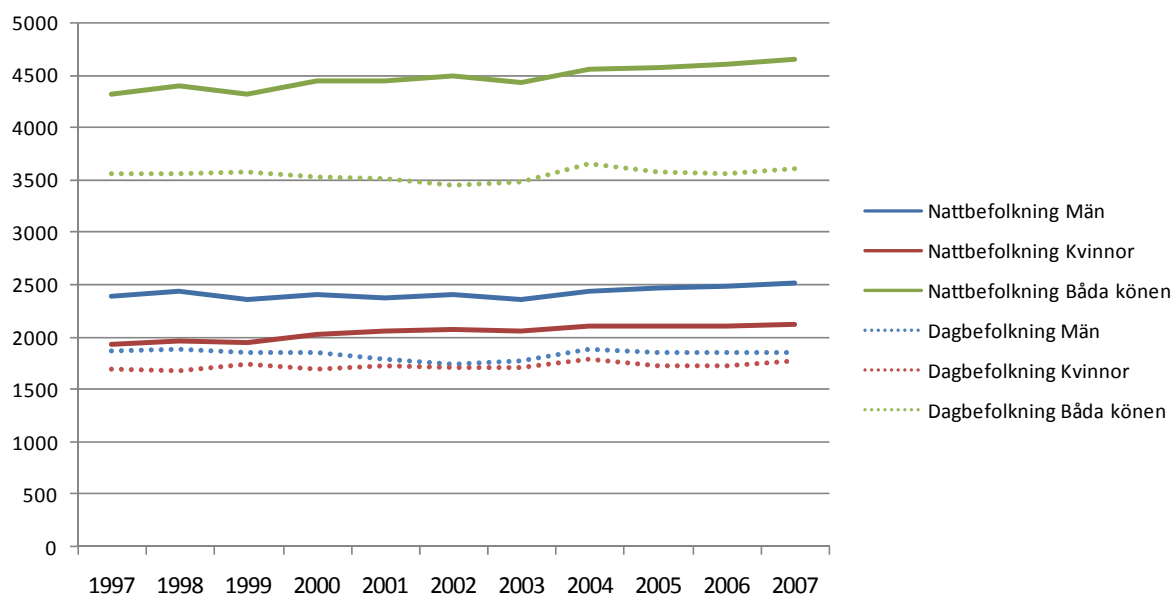
Figur 18: Diagrammet visar, för åren 1999-2007, andelen som slutförde gymnasiet och hur stor andel som påbörjade högskolestudier.

## Sysselsättning

### Antal sysselsatta

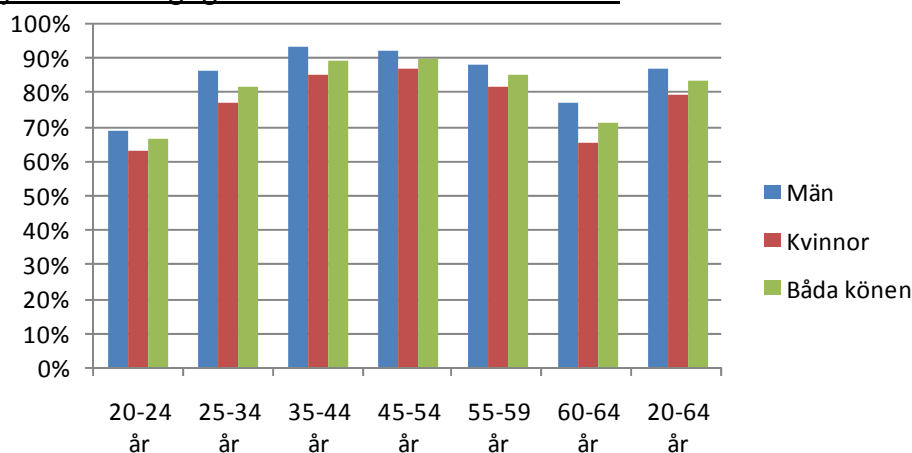
Antalet sysselsatta har ökat under perioden. Denna tendens är tydligast när det gäller kommunens nattbefolkning (boende i kommunen som har arbete i eller utanför Kinda kommun). När det gäller dagbefolkningen (dvs. arbetstillfällen i Kinda kommun som innehas av kommunens invånare eller inpendlare) visar antalet sysselsatta också en mindre ökning under perioden. Sysselsättningsutveckling under perioden kan förklaras med att det har varit en god konjunktur och att företag och verksamheter har kunnat utvecklas och i många fall också nyanställa personal.

### Sysselsatt dag- och nattbefolkning efter kön, 1997-2007



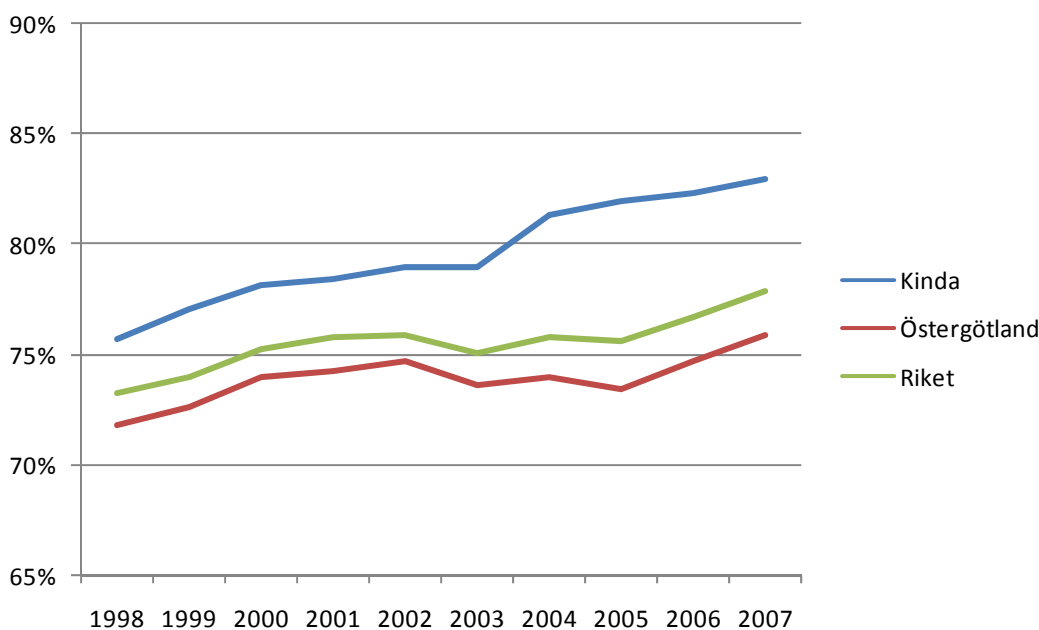
Figur 19: Med dagbefolkning avses de arbetstillfällen som ges i Kinda kommun, medan med nattbefolkning avses de sysselsatta som bor i Kinda kommun.

### Sysselsättningsgrad efter kön och ålder 2007



*Figur 20:* Andelen sysselsatta är lägre i början och slutet av arbetslivet. Sysselsättningsgrad visar den andel av befolkningen som är sysselsatt. Sysselsättningsgraden mäts ofta på olika åldersgrupper. Som framgår av tabellen ovan så är andelen sysselsatta i Kinda som högst i åldersgrupperna 35 – 54 år. Sysselsättningsgraden är som lägst i åldersgruppen 20 – 24 år. Kvinnornas sysselsättningsgrad är i alla åldersgrupper något lägre än männens. I åldersklasserna upp till 44 år torde en del av förklaringen vara att kvinnorna är hemma i något högre utsträckning med barnen än vad männen är. Den totala sysselsättningsgraden mäts på åldersgrupperna 20 – 64 år.

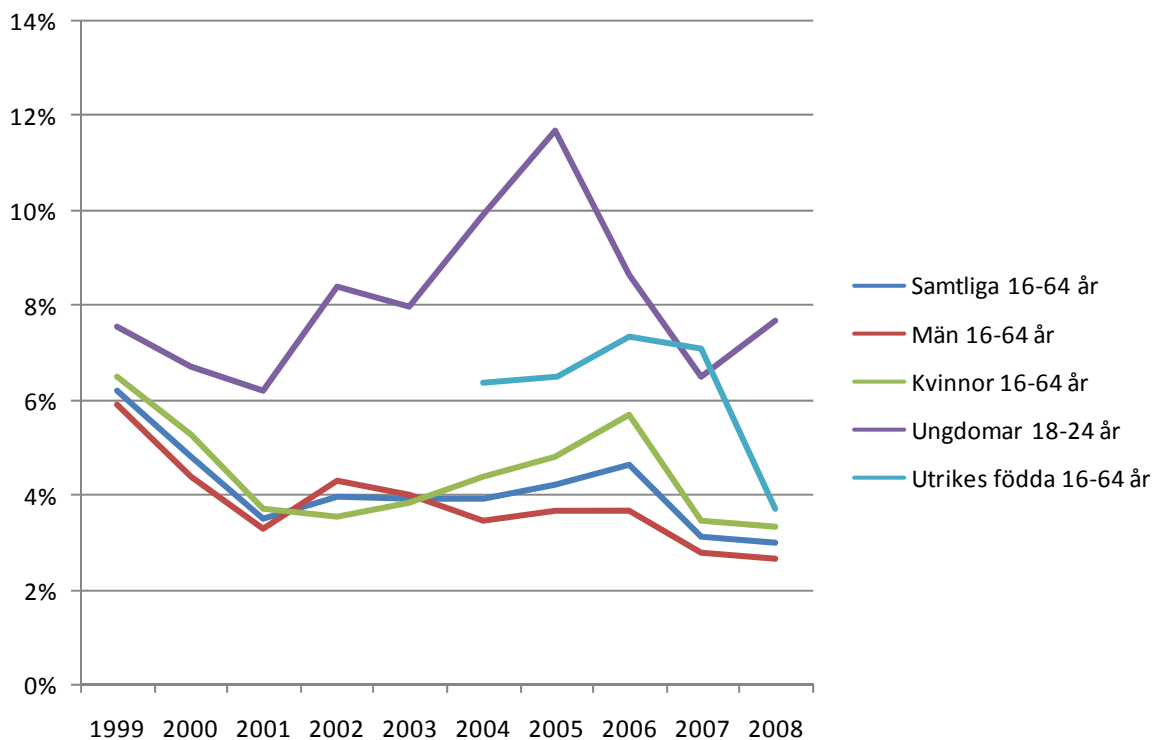
### Sysselsättningsgrad 1998-2007



*Figur 21:* Som diagrammet ovan visar så har Kinda en högre sysselsättningsgrad än vad som är genomsnittet i Östergötland och riket. Företagen i kommunen har över tiden berett många Kindabor sysselsättning och under tiden 1998 – 2007 har också den ökade utpendlingen till framförallt Linköping betytt mycket för sysselsättningen.

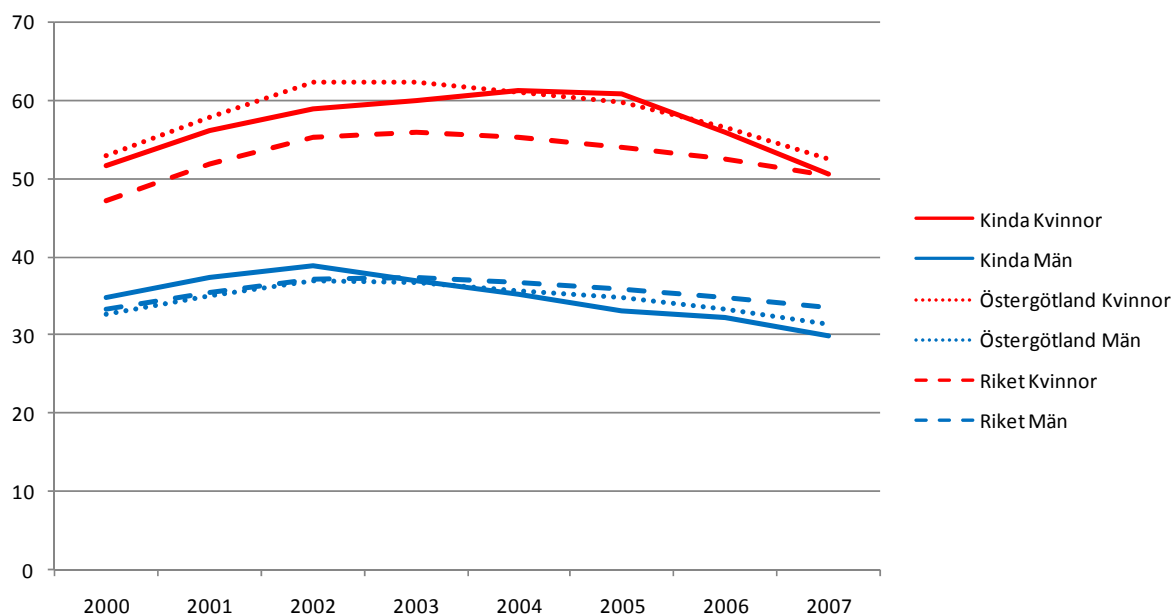
## Icke-sysselsatta och försörjningsstödmottagare

### Arbetslöshet i kommunen 1999-2008



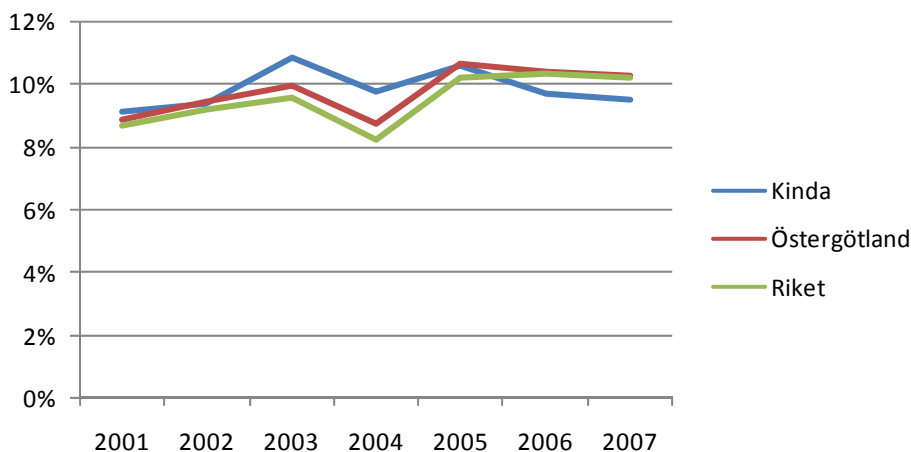
*Figur 22:* Som framgår av diagrammet ovan har arbetslösheten varierat ganska kraftigt över tiden. För männens del har arbetslösheten varit som lägst knappt ca 3 % och som höst ca 6 %. Kvinnornas arbetslöshet ligger generellt något högre under den period som diagrammet omfattar. Ungdomsarbetslösheten har även den varierat kraftigt och tangerat nära 12 % under åren 2005-2006. När det gäller utrikes födda så har arbetslösheten sjunkit från ca 7 % 2006 till ca 3,8 % 2008.

Ohälsotalet i kommunen, personer 20-64 år, 2000-2007



Figur 23: Ohälsotalen för kvinnor i Kinda kommun ligger mer eller mindre i paritet med vad som gäller för länet i övrigt. Kvinnornas ohälsotal är dock högre i länet över tiden för att under 2007 hamna i nivå med rikets tal. Genomgående så är kvinnornas ohälsotal högre än männens både vad gäller kommunen, länet och riket.

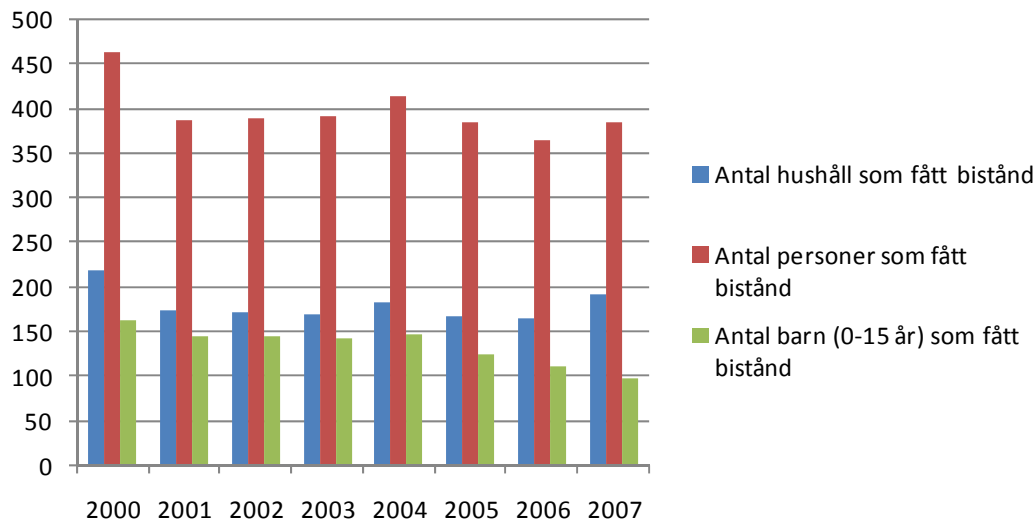
Andel av befolkningen 20-64 år som är förtidspensionerade 2001-2007



Figur 24: Andelen som är förtidspensionerade har minskat något mot slutet av den tidsperiod som diagrammet visar och från 2005 ligger nivån under både länet och riket.

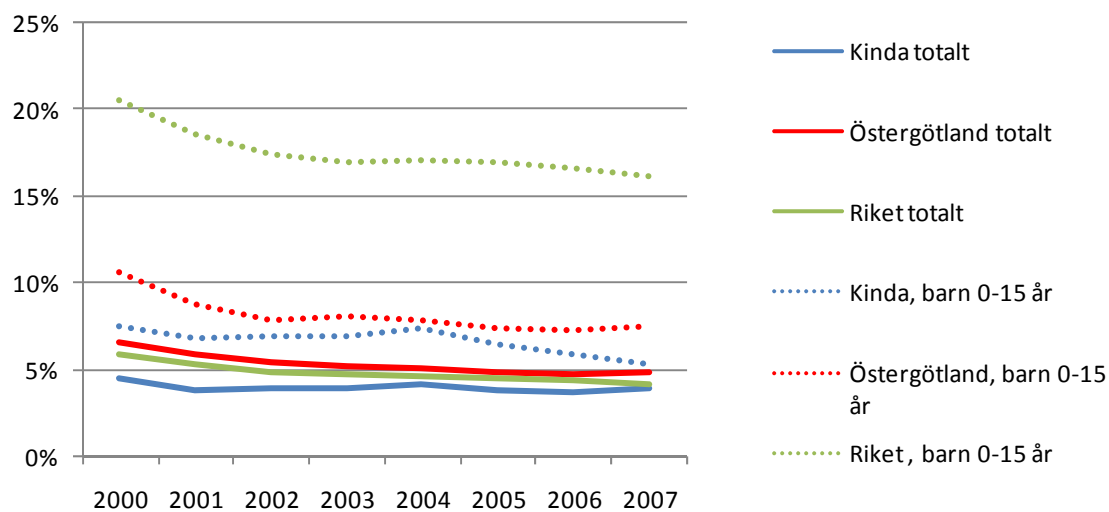
## Ekonomiskt bistånd

### Antal personer och hushåll i kommunen som har fått ekonomiskt bistånd 2000-2007



Figur 25: De senare åren har inneburit att färre fått ekonomiskt bistånd.

### Andel av befolkningen som har fått ekonomiskt bistånd 2000-2007

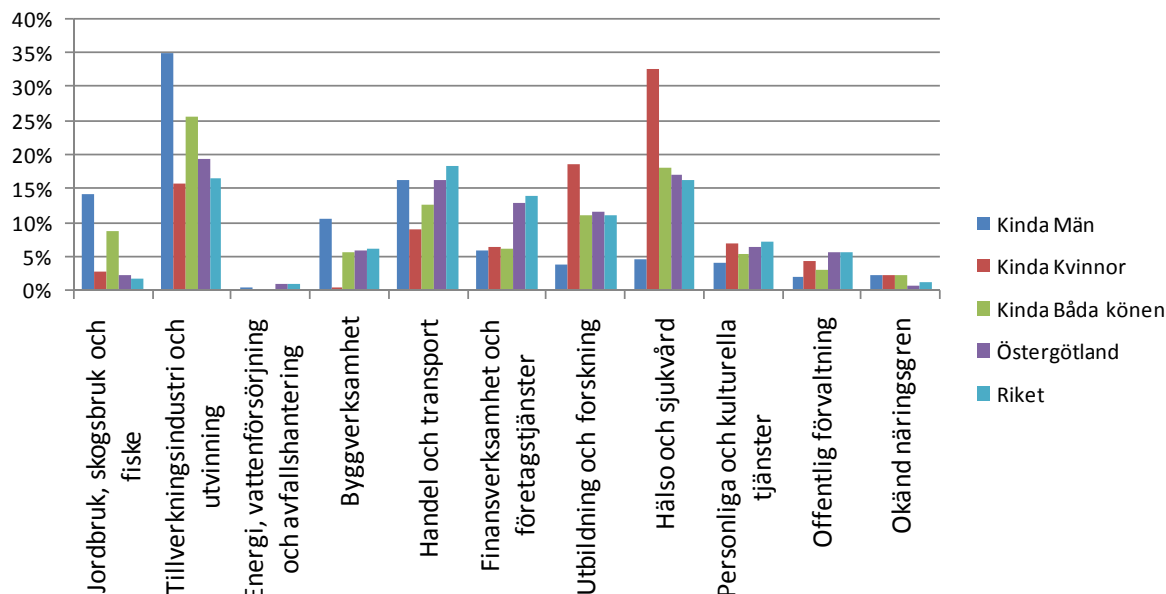


Figur 26: Totalt är andelen som får ekonomiskt bistånd lägre än genomsnittet för länet och riket i Kinda. Det samma gäller om man tittar på barn 0-15 år där andelen är lägre i Kinda än för riket och länet.

## Arbetsmarknad och näringsliv i kommunen

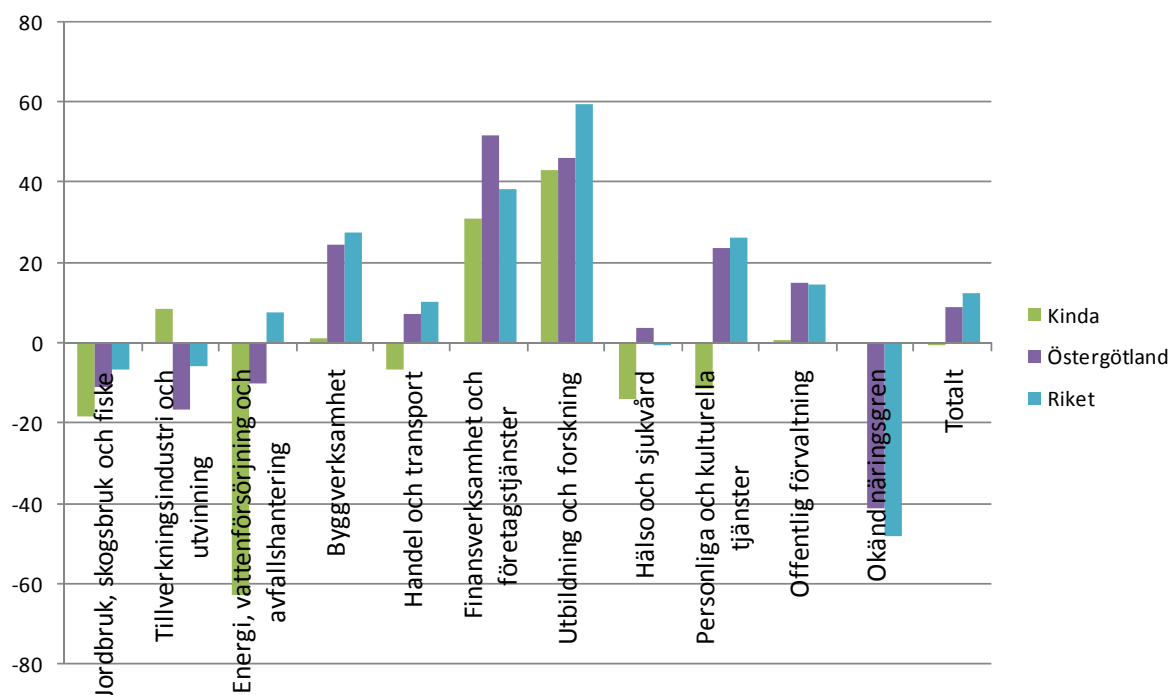
### Kommunens arbetsmarknad

#### Sysselsatt dagbefolkning fördelad efter näringsgren och kön 2006



*Figur 27:* Den viktigaste näringsgrenen i Kinda är tillverkningsindustrin sett till andelen sysselsatta. Drygt 25 % av kommunens arbetstillfällen fanns inom denna näringsgren 2006. Jord och skogsbruk sysselsätter också många i Kinda med ca 8 % av arbetstillfällena. Detta är vida högre än vad som är genomsnittet för länet och riket. Däremot så har finansverksamhet och företagstjänster en betydligt lägre andel i Kinda än vad som gäller i länet och riket. Det skiljer mycket mellan män och kvinnors arbetsmarknad i Kinda. Sålunda finns många kvinnor inom hälso- och sjukvård samt inom utbildningssektorn.

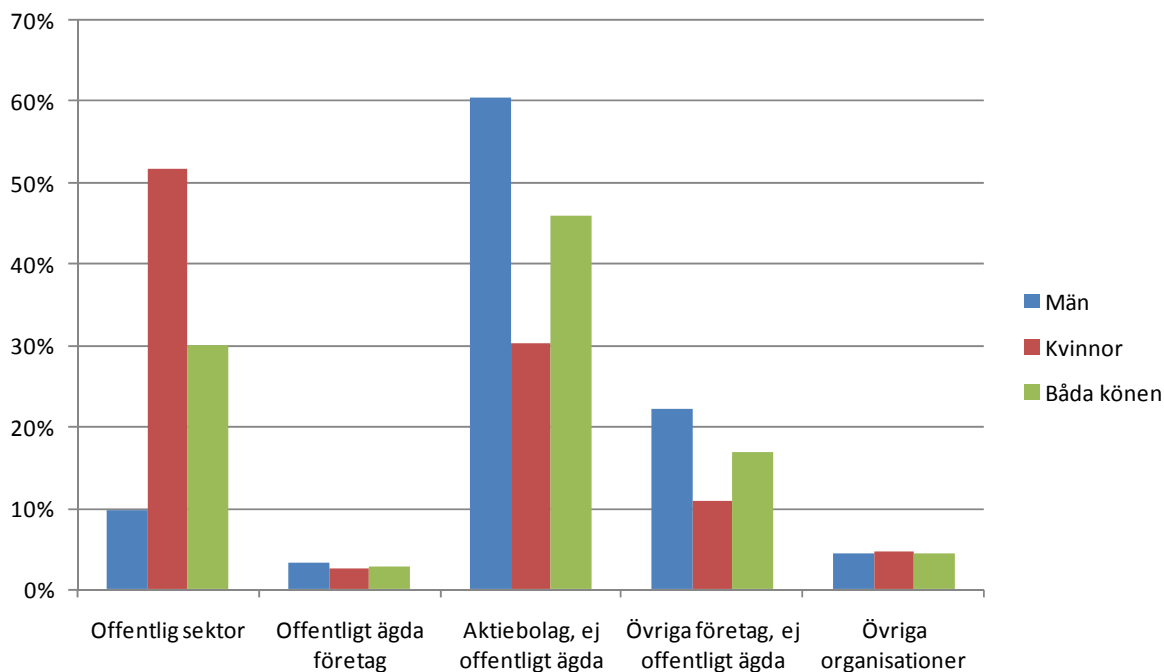
Förändring sysselsatt dagbefolkning 1997-2006 efter näringsgren, procent



Figur 28: I diagrammet visas den procentuella förändringen av antalet sysselsatta i varje bransch i Kinda kommun.

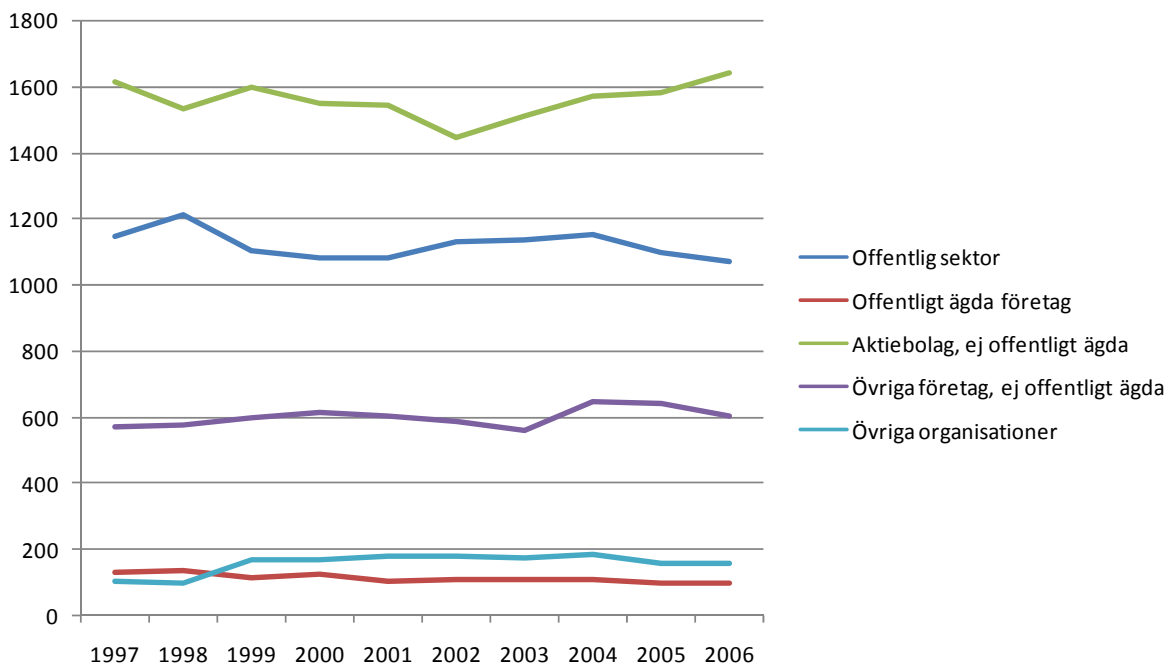
Även om jord- och skogsbruk fortfarande har en relativt stor andel sysselsatta så har det varit en procentuell minskning under 10-årsperioden ovan. Den procentuellt största minskningen i Kinda har varit inom näringsgrenen energi, vattenförsörjning och avfallshantering. Detta beroende på att det är få personer som är sysselsatta inom denna näringsgren i Kinda och då får även mindre förändringar ett stort procentuellt genomslag.

Sysselsatt dagbefolkning fördelad på sektorer efter kön, 2006



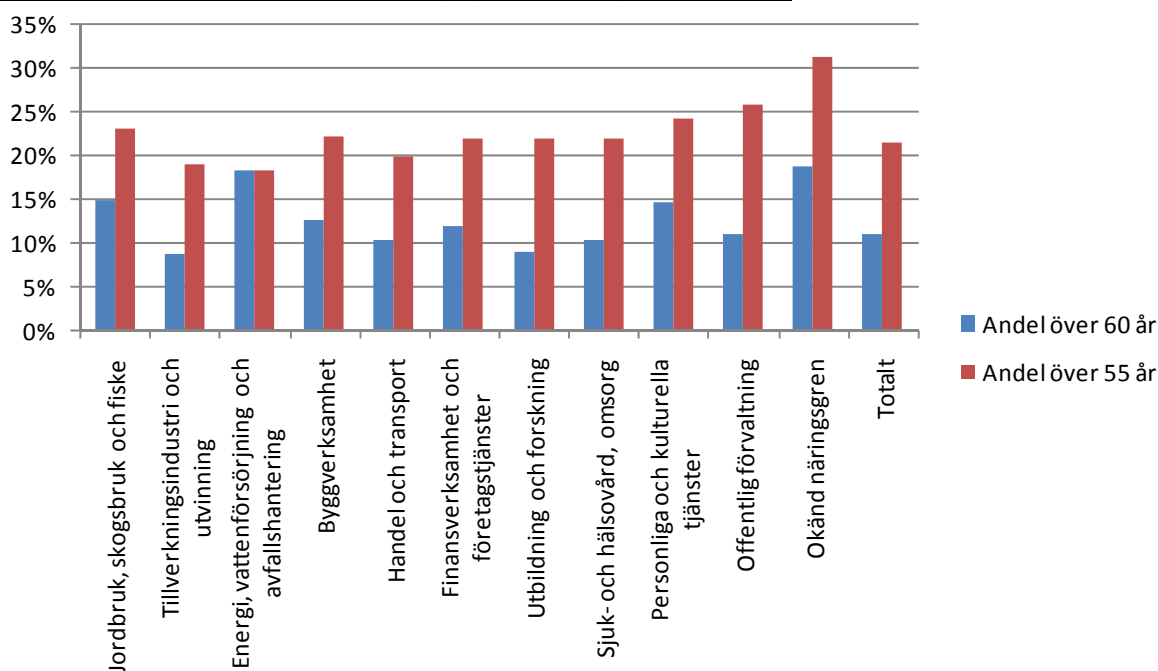
Figur 30: Av diagrammet ovan framgår tydligt att män och kvinnor i kommunen är verksamma inom olika sektorer av arbetsmarknaden. Sålunda finns drygt 50 % av kvinnorna inom offentlig sektor medan endast ca 10 % av männen är verksamma där. När det gäller aktiebolag, ej offentligt äga så finns där ca 60 % av männen .

Sysselsatt dagbefolkning efter sektor, 1997-2006



Figur 30: Sysselsättningsökningen under perioden 1997 och 2006 har framförallt varit inom aktiebolag och övriga företag, ej offentligt ägda.

Pensionsavgångar i kommunen inom 5 och 10 år efter näringsgren, 2006, andel av de sysselsatta i respektive näringsgren som går i pension



*Figur 31:* Jord- och skogsbrukssektorn har en stor andel som är över 55 år, ca 28 %. Även flera av de andra näringsgrenarna har en relativt hög andel av de verksamma som är 55 år eller äldre. Detta gäller bl.a. byggverksamhet men också inom tillverkningsindustrin. Ett område som har en hög andel över 55 år är offentlig förvaltning där det handlar om 40 personer av totalt 155. även inom okänd näringsgren är det en hög andel som är över 55 år.

Det kommer till följd av pensionsavgångarna att finns ett stort rekryteringsbehov inom flertalet av näringsgrenarna som det gäller att hantera. Här är då för Kinda goda kommunikationer med våra grannkommuner viktiga för att vi ska kunna locka nya medarbetare från den omgivande arbetsmarknaden. Eftersom kommunen har en ganska stor utpendling så kan det också där finnas en rekryteringsbas för att hitta nya medarbetare i närområdet.

Av tabellen nedan framgår hur många personer som det handlar om inom respektive näringsgren och hur många som totalt är verksamma inom respektive näringsgren. Det kommer att vara ca 980 personer som lämnar arbetsmarknaden i Kinda inom en 10-års period.

Pensionsavgångar i kommunen inom 5 och 10 år efter näringsgren, 2006, antal sysselsatta i respektive näringsgren som går i pension

	Antal över 60 år	Antal över 55 år	Totalt
Jordbruk, skogsbruk och fiske	61	95	411
Tillverkningsindustri och utvinning	101	216	1 139
Energi, vattenförsörjning och avfallshantering	2	2	11
Byggverksamhet	33	58	262
Handel och transport	59	113	569
Finansverksamhet och företagstjänster	34	62	282
Utbildning och forskning	46	111	508
Sjuk- och hälsovård, omsorg	86	182	833
Personliga och kulturella tjänster	38	63	260
Offentlig förvaltning	17	40	155
Okänd näringsgren	23	38	122
<b>Samtliga näringsgrenar</b>	<b>500</b>	<b>980</b>	<b>4 552</b>

Figur 33: Pensionsavgångar i kommunen inom 5 och 10 år.

## Näringsliv

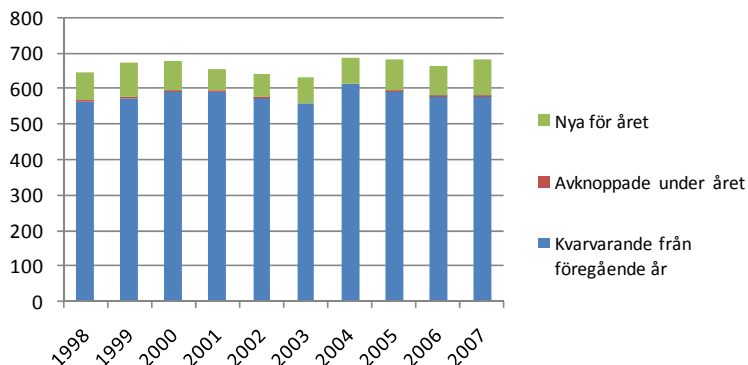
I detta kapitel redovisas arbetsställen inom företag och organisationer och hur många som är/var sysselsatta inom dem. Statistiken redovisar arbetsställen inom privat och offentligt ägda företag samt privata organisationer. *Statistiken inkluderar inte offentlig sektor.* Ett företag kan ha mer än ett arbetsställe om det är ett större företag. Det absolut vanligaste är att det endast har ett arbetsställe. De arbetsställen som finns med är de som har *minst en sysselsatt person* som arbetar där. Detta innebär att många företag inte finns med i statistiken eftersom ingen person får *sin huvudsakliga inkomst* därifrån. Detta innebär att det endast är levebrödsföretag som ingår i denna statistik. De organisationer som finns med i statistiken är sådana som har anställd personal.

Statistiken som redovisas i detta kapitel representerar näringslivet; hur många företag det finns och hur många som är sysselsatta i dem.

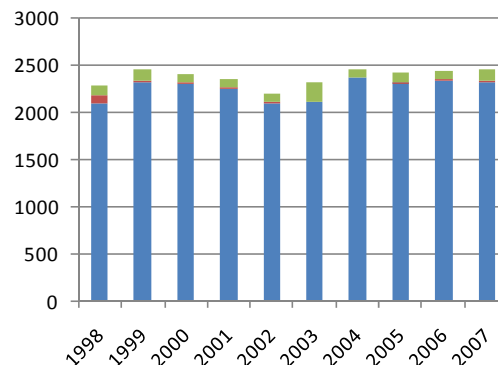
Det finns ett tidsseriebrott i statistiken 2004, vilket gör att det ser ut som det blev många nya arbetsställen det året. Det gjordes en förändring i insamlingsmetodiken detta år som gjorde att man kunde "lokalisera" fler arbetsställen.

Antal arbetsställen och sysselsatta i dem efter om de är nystartade under året eller inte, 1998-2007

**Antal arbetsställen**



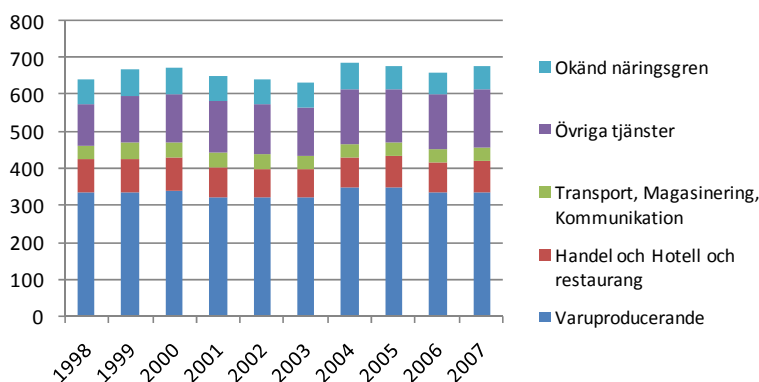
**Sysselsatta i arbetsställena**



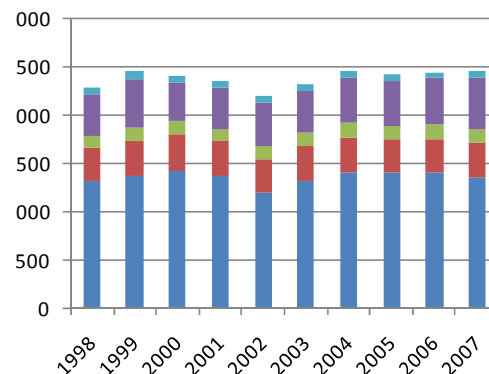
Figur 33: 2007 utgör de arbetsställen som startades under året ca 15 % av stocken arbetsställen. De sysselsatta i dessa arbetsställen utgör en betydligt mindre andel. Sysselsättningen i arbetsställen i företag minskade 2001-2003 och 2006 för att sedan öka något under 2007.

Antal arbetsställen och sysselsatta i dem efter deras branschtillhörighet, 1998-2007

**Antal arbetsställen**



**Sysselsatta i arbetsställena**

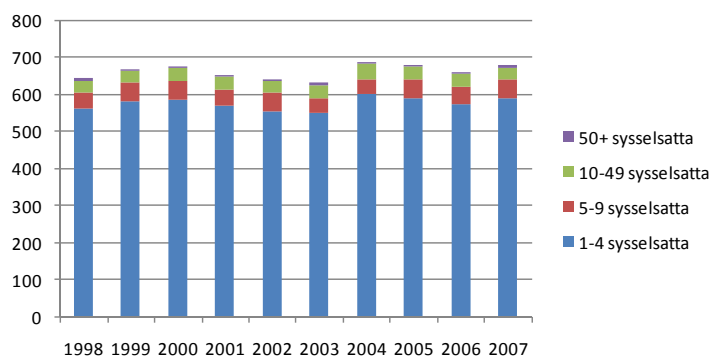


Figur 34: Antalet arbetsställen i företag låg mellan 1998 och 2007 på en nivå på ca 600-650 arbetsställen och fördelningen mellan branscherna förändrades inte mycket. 2004 och 2007 ökade antalet arbetsställen efter en viss minskning under 2006. Antalet sysselsatta har ökat under senare delen av den redovisade tidsperioden efter en minskning under åren 2001-2003.

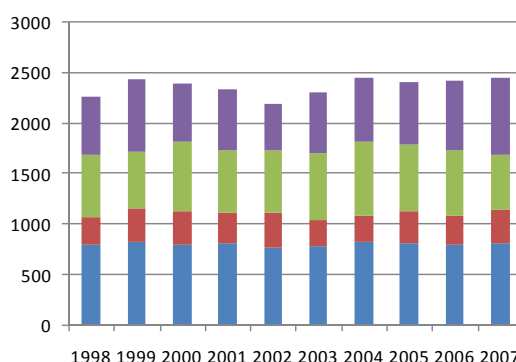
September 2010

## Antal arbetsställen och sysselsatta i dem efter storleksklass, 1998-2007

### Antal arbetsställen



### Sysselsatta i arbetsställena

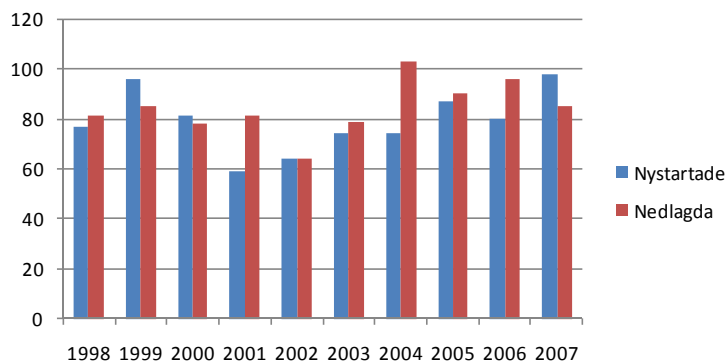


Figur 35: De allra flesta arbetsställen finns i den minsta storleksklassen, 1-4 sysselsatta. Det är också i den här storleksklassen som variationerna i antal arbetsställen återfinns. Sysselsättningsökning märks i viss omfattning i storleksklasserna 1-4 sysselsatt och i 50+ sysselsatta.

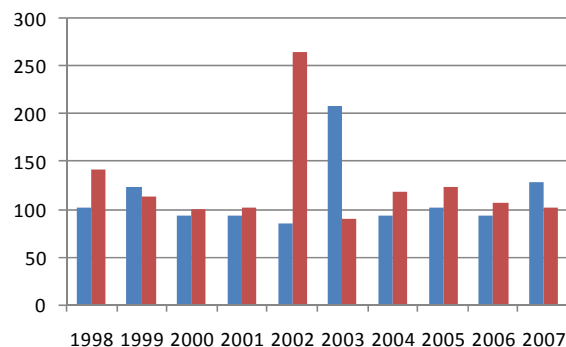
## Antal nedlagda och nystartade arbetsställen samt antal sysselsatta i dem, 1998-2007

### Antal arbetsställen

Figur 36: I diagrammen ovan ser man hur många arbetsställen i företag som startades och



### Sysselsatta i arbetsställena



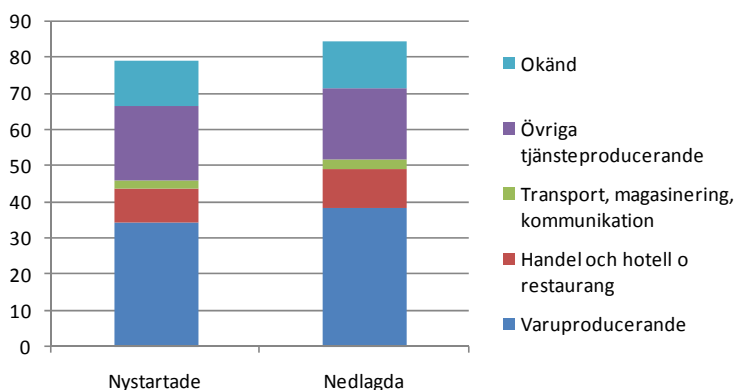
lades ned under 1998-2007. Ett företag som startas kan antingen vara helt nystartat eller ett som flyttats till kommunen och på samma sätt kan ett företag som lagts ned antingen vara ett som lades ned för gott eller flyttat från kommunen. Ett arbetsställe som flyttas från ett företag till ett annat exempelvis genom uppköp klassas inte som nystartat och finns alltså inte med i statistiken.

Metoden som används av SCB för att ta fram dessa siffror är ganska komplicerad och den är inte 100-procentigt säker. Därför kan det ibland bli fel och ett arbetsställe kan klassas som nedlagt ett år fast det inte är det.

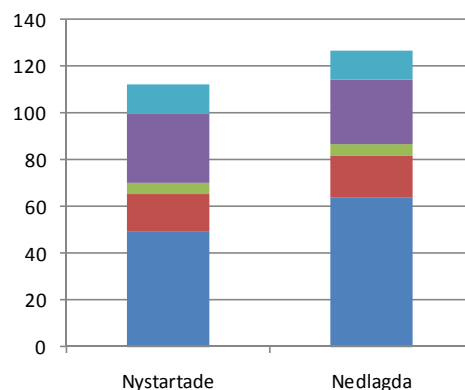
Under åren 1998-2007 har det varit väldigt blandat med nystartade och nedlagda företag i Kinda. Totalt sett under perioden har det lats ned något fler arbetsställen än som det har startats.

Antal nystartade och nedlagda arbetsställen efter branschtillhörighet samt antal sysselsatta i dem, genomsnitt per för åren 1998-2007

**Antal arbetsställen**



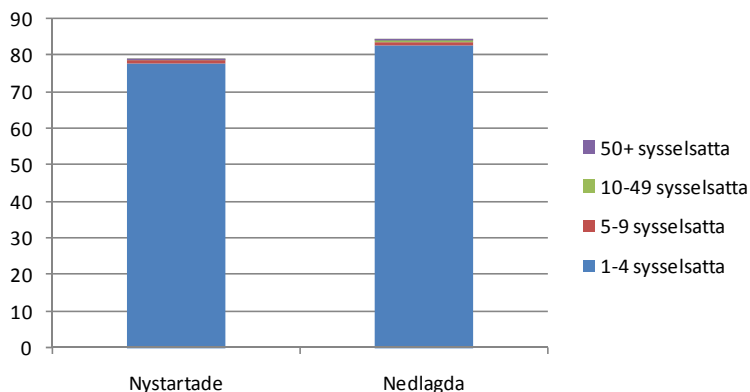
**Sysselsatta i arbetsställena**



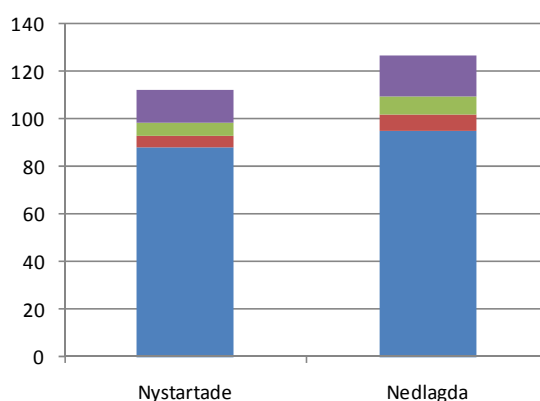
*Figur 37:* Under perioden har det försvunnet fler arbetsställen än vad som har skapats inom varuproducerade näringarna.

Antal nystartade och nedlagda arbetsställen efter storleksklass samt antal sysselsatta i dem, genomsnitt per för åren 1998-2007

**Antal arbetsställen**



**Sysselsatta i arbetsställena**



*Figur 38:* De allra flesta arbetsställen som nyskapas är små arbetsställen och detsamma gäller för arbetsställen som läggs ned. Även de sysselsatta som drabbas av nedläggning är främst sysselsatta i små arbetsställen även om mönstret inte är lika extremt som för arbetsställena. Detsamma gäller nyskapande av arbetsställen.

September 2010

## Kommunikationer

### Kommunikationsstruktur

#### Vägnät

Väg 23/34 går i nord-sydlig riktning genom kommunen och förbinder Kisa och Rimforsa med Linköping i norr och Vimmerby i söder. Vägen har god standard och planeringen för att vägen ska bli s.k. 2 + 1 väg mellan Linköping och Kisa är långt framskriden. Övriga vägar av större betydelse för kommunikationerna inom kommunen och med angränsade kommuner är väg 134 i öst-västlig riktning; Eksjö – Åtvidaberg. Väg 135 till Gamleby och Västervik, samt 580 till Boxholm.

#### Cykelnät

I Kisa och Rimforsa finns ett antal GC- vägar (gång- och cykelvägar) med mer eller mindre sammanhängande sträckor. I Rimforsa finns bl.a. cykelväg på sträckan Björkliden – Resacentrum.

#### Kollektivtrafik

Busslinjenätet på sträckan Kisa – Rimforsa – Linköping trafikeras med 26 dubbelturer under vardagar, 9 dubbelturer på lördagar och 6 dubbelturer under söndagar.

Därutöver bedrivs en inomkommunal kollektivtrafik med buss som förbinder de mindre orterna och landsbygden med Kisa och Rimforsa. Busstrafik finns också mellan Kisa och Vimmerby.

Tåg: Stångådalsbanan trafikeras sträckan Kalmar – Linköping med 7 dubbelturer dagligen och med stopp i Kisa och Rimforsa. Restid Kisa – Linköping 54 minuter.

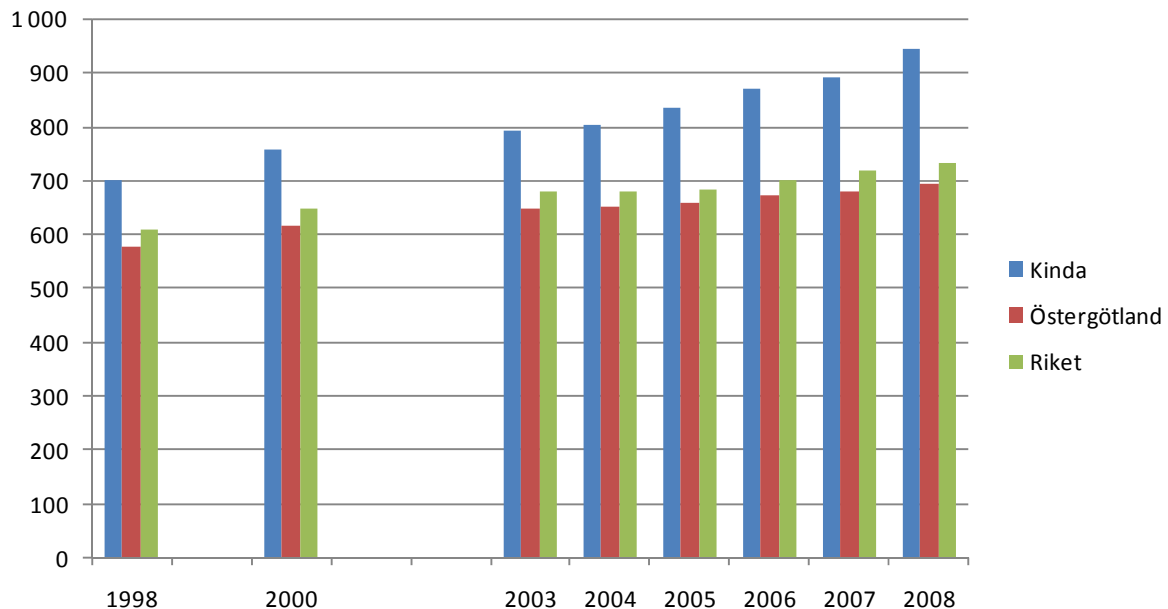
#### Kompletteringstrafik

Beställningstrafik enligt tidtabell vardagar för de som inte når kollektivtrafik

## Bilansvändning

Befolkningen i Kinda kör igenomsnitt ca 950 mil bil per år och person. Detta är mer än östgöta- och riksgenomsnittet och den genomsnittlige kindabon förbrukar mer bensin och diesel än östgöta- och riksgenomsnittet.

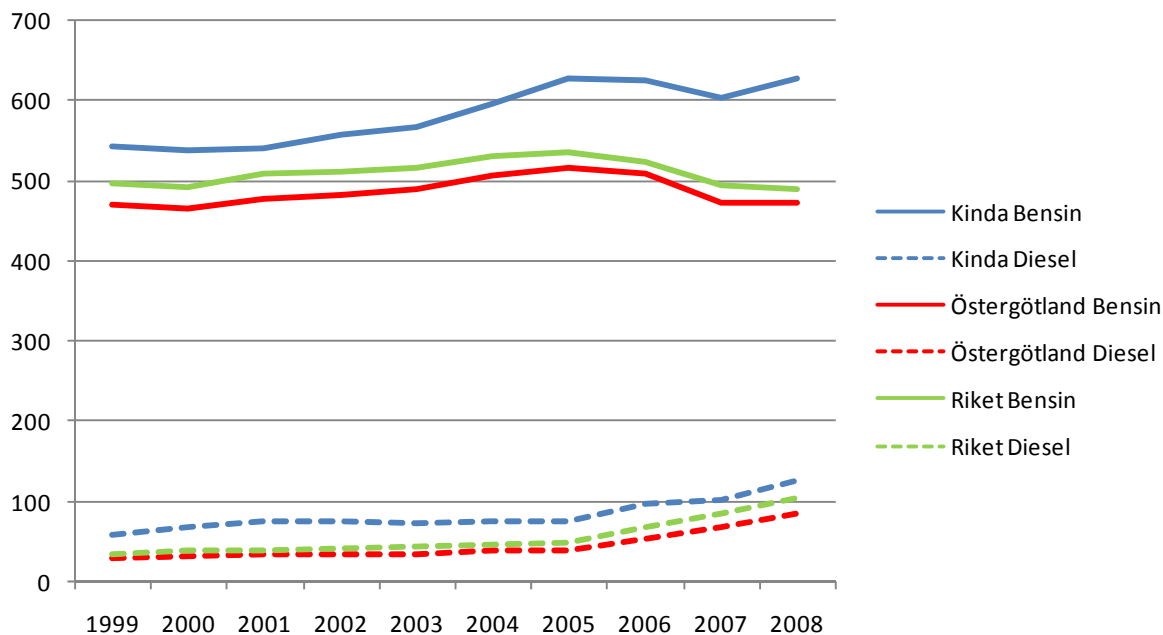
### Antal körda mil i personbil per år och invånare



*Figur 39:* I diagrammet redovisas hur många mil som de personbilar som är registrerade i kommunen har kört under olika år dividerat med befolkningen i kommunen. Befolkningen är hela befolkningen inklusive barn och andra som inte själva kör bil. I statistiken redovisas endast personbilkörning, ej trafik med bussar eller lastbilar.

I Kinda kommun har ligger körsträckan per invånare ca 950 mil per person och år, vilket är ca 250 mil högre än genomsnittet för Östergötland och drygt 200, mil mer än genomsnittet i Sverige. Kindaborna har bland de längsta körsträckorna per person i Östergötland. Under perioden 1998 – 2008 har körsträckan per person och år ökat med ca 250 mil i Kinda kommun. Körsträckan per person har ökat mer i Kinda än genomsnittet i Östergötland och i riket.

Förbrukning av bensin och diesel i personbilstrafik, liter per invånare och år



Figur 41: Förbrukningen av bensin och diesel är beräknad på det faktiska antalet bilar som är registrerade i kommunen och hur långt de har kört enligt kontrollbesiktningen, samt hur mycket bränsle varje bilmodell förbrukar. Endast bränsleförbrukning i personbilar ingår i statistiken.

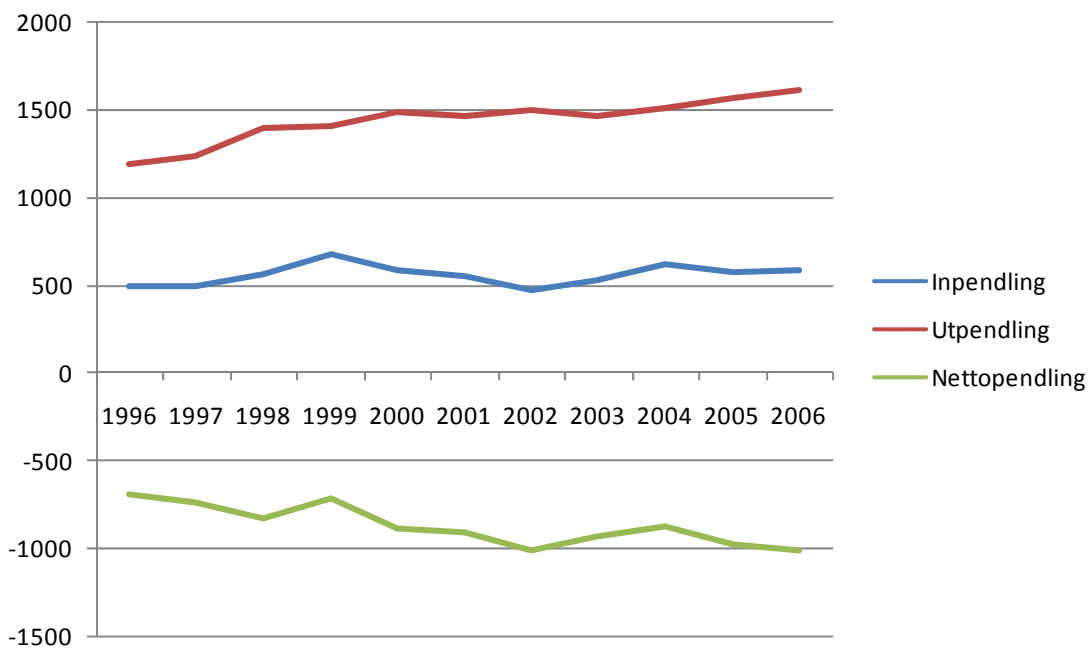
I Kinda förbrukar varje invånare drygt 600 liter bensin och drygt 100 liter diesel per år. Detta är högre än genomsnittet både i Östergötland och i riket. Under de senaste åren har bensin användningen minskat i Östergötland och i riket, medan den har legat ganska konstant i Kinda. När det gäller dieselförbrukning har Kinda följt samma ökande trend som ses i Östergötland och i riket.

**Pendling**

Arbetspendlingen har över tiden fått en allt större betydelse för sysselsättningen. Under perioden 1996-2006 har utpendlingen ökat med ca 400 personer. Även inpendlingen har ökat något efter en minskning i början av 2000-talet. Både när det gäller utpendling och inpendling så är Linköping den ort med vilken Kinda har sitt i särklass största arbetskraftsutbyte. Det sker också ett ganska stort pendlingsutbyte med Vimmerby kommun.

September 2010

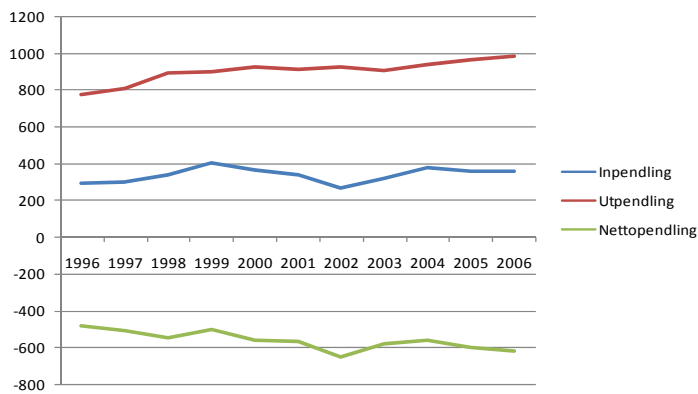
### In och utpendling 1996-2006



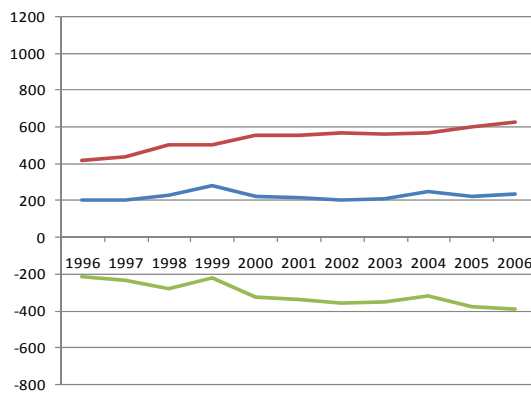
Figur 41: Nettopendlingen har på 2000-talet ökat

### In- och utpendling 1996-2007, könsfördelad

#### Män



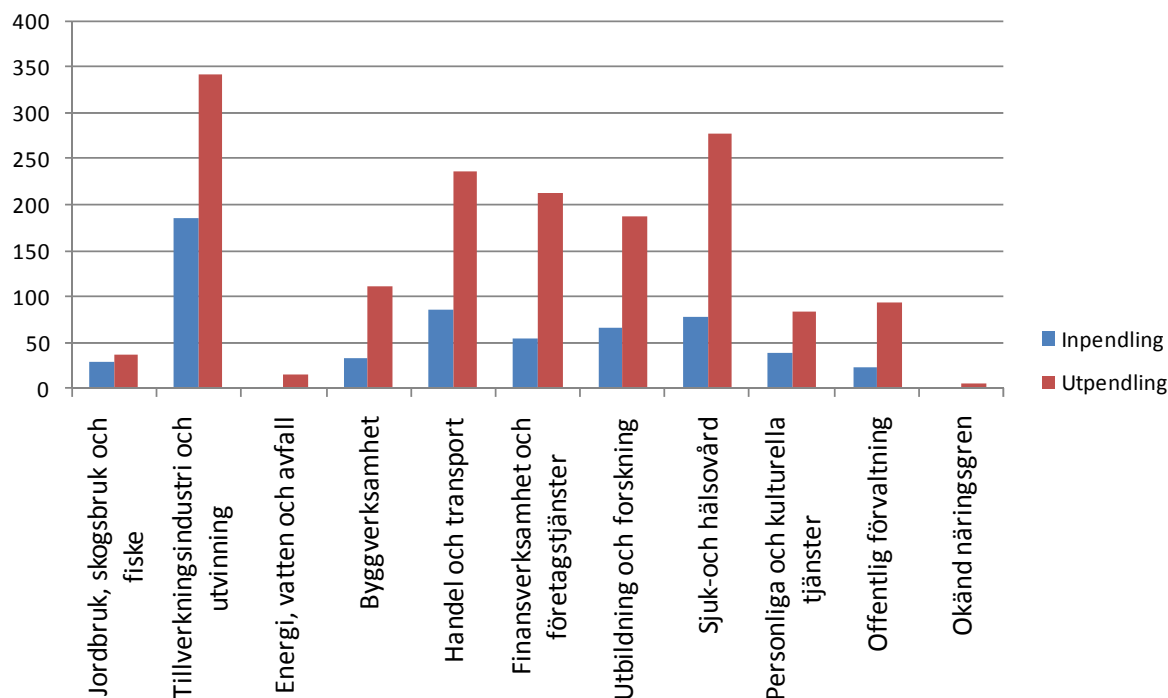
#### Kvinnor



Figur 42: Som framgår av diagrammen ovan så är det männen som dominerar såväl bland utpendlarna som bland inpendlarna i Kinda.

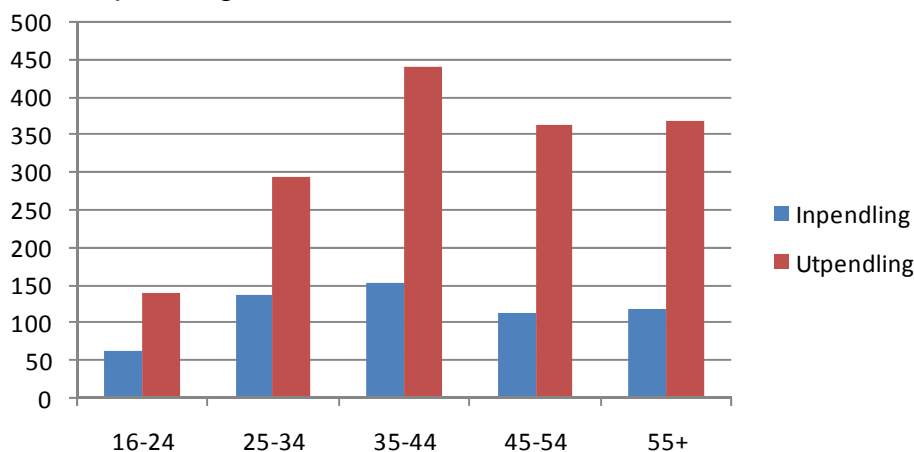
September 2010

### In- och utpendling efter näringsgren, 2006



Figur 43: Tillverkningsindustrin är den näringsgrenen som dominerar när det gäller såväl ut- som inpendling.

### In- och utpendling efter ålder 2006



Figur 44: Av diagrammet framgår att det är framförallt de från 35 år och äldre som pendlar ut till annan kommun. Åldersgruppen 35-44 år har det största antalet ut- och inpendlare. I alla åldersgrupper är utpendlingen betydligt större än inpendlingen.

September 2010

Riktad pendling 2006

	Inpendling till Kinda	Utpendling från Kinda
Boxholm	7	<5
Finspång	0	6
Linköping	301	1 013
Mjölby	13	14
Motala	<5	11
Norrköping	12	39
Söderköping	<5	<5
Vadstena	<5	<5
Valdemarsvik	<5	<5
Ydre	32	37
Åtvidaberg	63	62
Ödeshög	0	0
Tranås	5	<5
Vimmerby	69	234
Västervik	22	28
Stor-Stockholm	7	56
Jönköping	6	<5
Stor-Göteborg	5	13
<b>Totalt</b>	<b>588</b>	<b>1 607</b>

*Figur 45:* Som framgår av tabellen ovan är Linköping den klart dominerande kommunen när det gäller både ut- och inpendling från och till Kinda. den större arbetsmarknaden i Linköping med både offentliga och privata verksamheter är oerhört viktig för Kinda. Det ska också noteras att Vimmerby är en kommun med vilken det sker ett stort pendlingsutbyte. Andra viktiga utpendlingskommuner är Åtvidaberg, Norrköping och Stor-Stockholm. När det gäller inpendling så är Åtvidaberg, Ydre och Västervik de som Kinda får flest inpendlare från efter Linköping och Vimmerby.

## Att bo och verka i kommunen – tillgängligt utbud

### Bostadsmarknad

Kinda kommun har många småhus samt ett relativt stort antal hyreslägenheter i framförallt Kisa, men även i de övriga tätorterna. I kommunen finns Stiftelsen Kindahus som den största aktören som tillhandahåller ca 1000 lägenheter. Därutöver finns flera privata fastighetsägare som erbjuder lägenheter av olika storlek. Tillgången på hyreslägenheter är god i Kisa.

Det finns ett större antal lediga villatomter i framförallt kommunens norra del, men också i andra delar av Kinda.

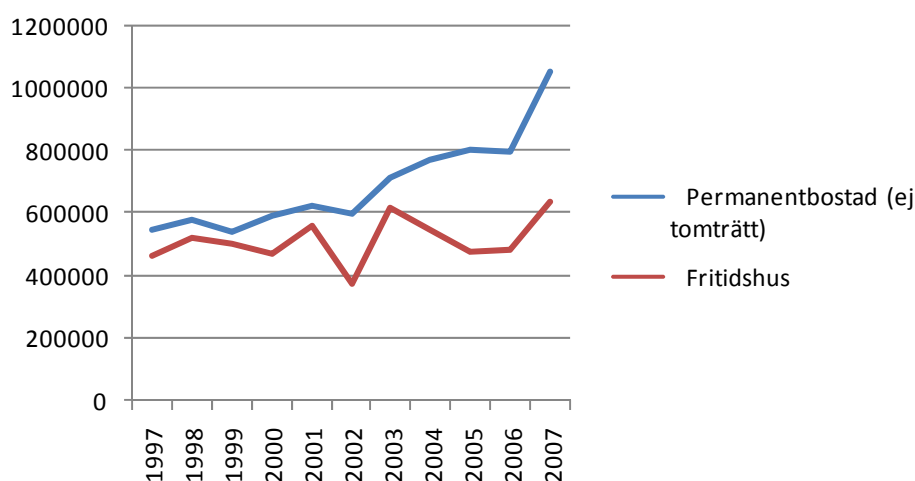
### Antal lägenheter i småhus och flerbostadshus, 1998-2007

	1998	1999	2000	2001	2002	2003	2004	2005	2006	2007
Lägenheter i flerbostadshus	1 460	1 458	1 458	1 457	1 478	1 478	1 478	1 502	1 502	1 489
Lägenheter i småhus	3 348	3 348	3 348	3 356	3 368	3 380	3 389	3 390	3 396	3 409
Totalt antal lägenheter	4 808	4 806	4 806	4 813	4 846	4 858	4 867	4 892	4 898	4 898

*Figur 46:* I tabellen ovan kan man se att antalet lägenheter i flerbostadshus har varit ganska oförändrat under perioden. Antalet lägenheter torde vara tillräckligt i centralorten. Det finns ett behov i Rimforsa av lite större lägenheter. Det finns också önskemål om fler lägenheter i markplanet, samt lägenheter med hiss i flervåningshusen.

Ett ökat antal lägenheter för seniorboende torde vara värdefullt för en ökad rörlighet på villamarknaden. Fler villor på marknaden skulle sannolikt vara ett positivt bidrag till en ökad inflyttning till kommunen.

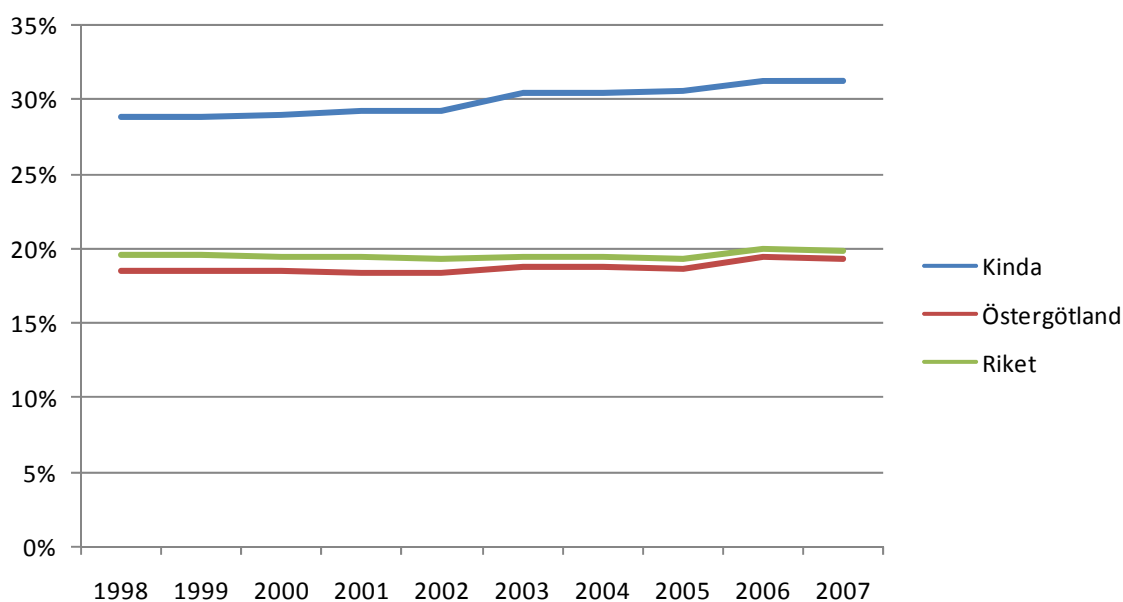
### Prisutveckling för småhus 1998-2007, inflationsrensat 2007 års prisnivå



*Figur 47:* Prisutvecklingen på småhus har varit betydande under den redovisade tioårsperioden. Det har varit en markant prisuppgång under de senaste åren vad gäller framförallt permanentbostäder.

September 2010

### Andel av småhusen som är taxerade som fritidshus, 1998-2007



Figur 48: Kinda kommun har en förhållandevis stor andel fritidshus. Man har en betydligt större andel än många av de andra kommunerna i länet.

### **Serviceutbud**

Det ska inledningsvis noteras att det i Kinda finns tre tätorter, varav centralorten Kisa och Rimforsa är de största. Båda är belägna utmed väg 23/34 och knyts också samman av järnvägen - Stångådalsbanan - där de s.k. Kustpilentågen stannar på respektive resecentrum. Horn i sydöstra delen av kommunen har en betydligt mindre befolkning och där är väg 135 den viktigaste kommunikationsleden.

Kisa är en gammal handelsplats och ett lokalt centra för den omgivande landsbygden. Rimforsa är till sin funktion mer av en ”sovstad” till Linköping.

### Centralorten Kisa

Centralorten Kisa erbjuder ett förhållandevis brett utbud av den mer grundläggande service som boende och besökare efterfrågar. Detta gäller både på den privata och på den offentliga sidan. Kisa har flera livsmedelsbutiker och ett antal fackhandelsbutiker vilka tillhandahåller det mesta som ett hushåll behöver.

I Kisa finns vårdcentral, barnvårdcentral och folktandvård som drivs av landstinget. Det finns också privattandläkare, samt flera entreprenörer inom området hälsa och välbefinnande. Det finns låg, mellan och högstadieskola i samhället. Här finns också Allhamragymnasiet och Kinda lärcentra, arbetsförmedling och försäkringskassa. Bibliotek, banker, systembolag, bensinstationer, apotek, caféer, restauranger, hotell och försäkringsbolag kompletterar serviceutbudet i Kisa.

Företagsservice i form av Växtkraft Kinda och Nyföretagarcentrum, LRF-konsult och andra redovisningsbyråer finns i samhället.

September 2010

I tätorterna finns på den ideella sidan bl.a. Väntjänst. Detta innebär att ett antal personer på respektive ort besöker och leder verksamheter som syftar till att engagera samt minska ensamheten för äldre och ensamma i kommunen. Väntjänst driver bl.a. kaféverksamhet under helgerna på ett av kommunens äldreboende.

Föreningar, organisationer och enskilda gör stora insatser för att skapa olika former av aktiviteter som är värdefulla för både medlemmar, lokalbefolkningen i övrigt, men också för besökare.

### Övriga orter med service

#### **Rimforsa**

Rimforsa är den näst största tätorten i Kinda med ca 2300 invånare. Här finns förskolor och skola upp till årskurs 6. Liljeholmens folkhögskola erbjuder ett antal kortare och längre kurser för vuxna elever. Här finns tandläkare, distriktssköterska, bibliotek, 2 dagligvarubutiker, café/bageri, några fackhandelsbutiker samt restauranger/pizzerior och 2 tankställen.

#### **Horn**

Förskola och skola finns i Horn. Bibliotek och dagligvarubutik, samt café och restaurang, bank och några fackhandelsbutiker, samt drivmedelsanläggning. Vidare finns distriktssköterska, hemtjänst och ett äldreboende.

#### **Småorterna**

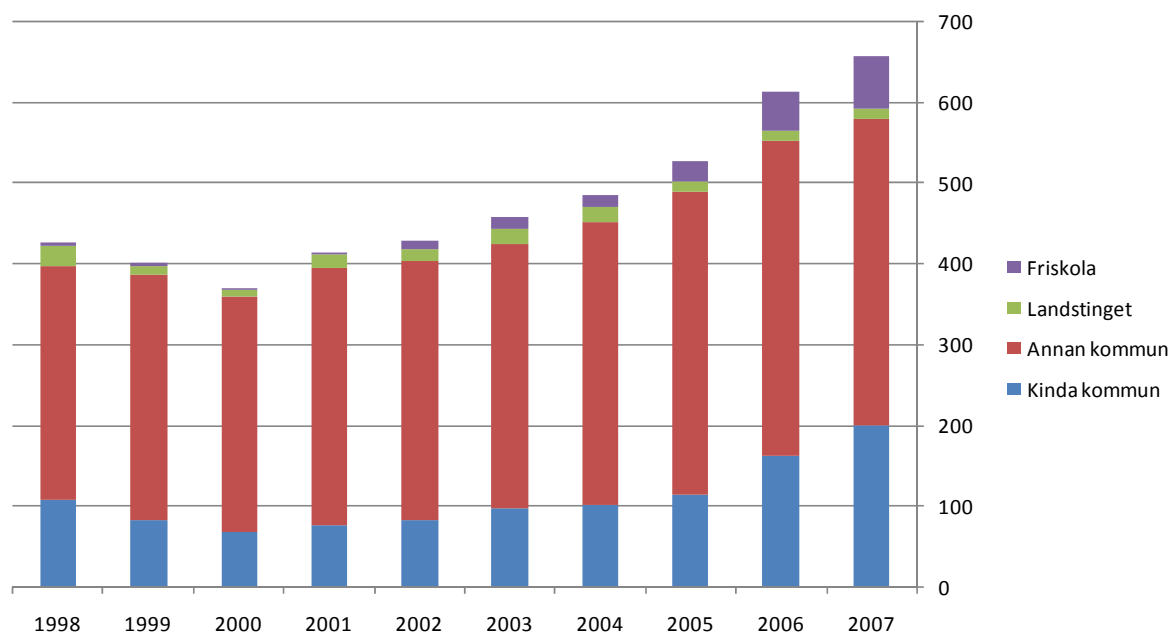
Hycklinge och Björkfors är definitionsmässigt det som kallas ”småorter” i statistiska sammanhang. Dvs. med en befolkning på 50 – 199 invånare. I Hycklinge finns bilverkstad, tankställe och snickeri. I Björkfors vandrarhem och sommarservering på Valö, en ö i sjön Björkern.

### **Utbildningsutbud**

#### Gymnasieskola

Majoriteten av de från Kinda som genomgår gymnasieutbildning bedriver sina studier i annan kommun. Framförallt i Linköping, men också i flera andra av grannkommunerna som t ex Vimmerby. Den gymnasieutbildning som ges i kommunen sker via Allhamra gymnasiet och där finns industriprogrammet, IV, gymnasiesärskola med inriktning industri, samt lärlingsutbildning.

### Gymnasieelever boende i kommunen efter huvudman 1996-2007



Figur 49: Av tabellen ovan framgår att andelen gymnasieelever som väljer att studera i Kinda har ökat. Likaså har andelen som studerar på någon friskola ökat under senare år. Detta torde till del bero på ett ökat utbud av friskolor som tillhandahåller gymnasieutbildning.

### Vuxenutbildning

Kinda Lärocentrum erbjuder ett omfattande kursutbud med bl.a. omvårdnadsutbildningar men också kurser riktade till företagare och andra som behöver kompletterande utbildning inom t ex bokföring, data och språk.

### Övrig utbildning

Via Lärocentrum ges också universitetskurser via tele-bild inom ett antal olika ämnen om tillräckligt antal deltagare finns anmälda till respektive kurs. I Rimfors är Liljeholmens folkhögskola som tillhandahåller både längre och kortare utbildningar. Till del bedrivs utbildningen som internat.

Högskolestuderande boende i kommunen efter högskoleort och typ av högskolestudier, 2006

Högskoleort	Studerande på Campus	Distansstudier och Nätuniversitet	Total
Linköping	73	10	83
Norrköping	11	-	11
Motala	-	-	-
Övriga Östergötland	-	1	1
Jönköping	3	-	3
Kalmar	1	7	8
Örebro	1	2	3
Stor-Stockholm	4	2	6
Uppsala	3	1	4
Malmö - Lund	3	2	5
Göteborg	2	1	3
Övriga landet	10	22	32
Utlandet	-	-	-
Okänd högskoleort	-	-	-
<b>Total</b>	<b>111</b>	<b>48</b>	<b>159</b>

*Figur 50:* Det finns i Kinda möjlighet att via Lärcentrum bedriva högskole- och universitetskurser på distans via användandet av modern teknik. Lärcentrum är en i grunden gemensam satsning – Lärcentra i Östergötlands län – mellan Boxholm, Valdemarsvik, Kinda, Ydre och Ödeshögs kommuner.

System/rutiner för kompetensidentifiering/validering

Via den regionala samverkan så finns behovsinventeringsverktyget Enerstat som är ett enkätverktyg för att identifiera kompetensbehov hos enskilda och företag. Personerna slussas sedan vidare till studie- och yrkesvägledarna i kommunen.

System för omställning/påbyggnadsutbildning

Via Lärcentrum Kinda så har bl.a. tillhandahållits en 2-årig barnskötareutbildning. Detta utifrån ett identifierat behov. Här finns också ett nära samarbete med den ekonomiska föreningen Växtkraft Kinda som har fokus på näringsliv och näringslivsutveckling

Samarbeten kring kompetensförsörjningsfrågan

September 2010

Kinda deltar i Regionförbundet Östsams nätverk regionalt kompetensråd som arbetar med dessa frågor. Kinda har ett lokalt arbetsmarknadsråd där olika parter träffas för att dryfta gemensamma frågor.

## **Kultur- och fritidsutbud**

I Kinda finns ett brett utbud av kultur- och fritidsaktiviteter och ett betydande föreningsliv. I detta inkluderas möjligheten till eget utövande, såväl som möjligheten att som åskådare få kultur- och fritidsupplevelser.

Musiklivet är framträdande i kommunen vare sig man är aktiv deltagare eller nöjer sig med att vara åhörare. Det finns ett antal körer och musikkår/musikgrupper verksamma i Kinda. Det finns flera musikutövare som både enskilt och i olika konstellationer framträder lokalt men också utanför den egna kommunen. Teatergruppen Superb framför teater egen regi, men är också arrangör för andras föreställningar.

I kommunen finns många konstnärer både professionella, men också det stora flertalet som på fritiden arbetar med sin konst.

## Fysiska strukturer för åskådande och utövande

I Kinda finns ett antal samlingslokaler som används för olika typer av aktiviteter. Bio ges på Folkets Hus i Kisa, Godtemplargården i Rimforsa och på Går'n i Horn. Även ett antal andra aktiviteter erbjuds i dessa lokaler. Det finns hembygdsgårdar och andra samlingslokaler som erbjuder olika arrangemang i den egna föreningens regi eller som kan hyras för fester eller dyl. Det finns också privata utställningshallar och gallerier.

Kyrkorna har ett flertal lokaler (församlingsgårdar, församlingshem, och frikyrkornas olika byggnader).

På fritidsidan finns tillgång till idrottshallar och gymnastiksal, ett antal fotbollsplaner och möjlighet att utöva friidrott. Det finns också elljusspår och vandringsleder. Flera ridhus, både föreningsdrivna och privatägda, ger möjligheter för den intresserade ryttaren att utöva sin sport om man nu själv inte är ägare till häst och lämpliga faciliteter för sportens utövande. Motocross- och folkkracebana finns i kommunen, liksom jaktskyttebanor. Golfbana finns vid Pinnarp utanför Kisa.

Tolvmannabacken har under drygt 50 år erbjudit utförsåkare på skidor flera olika nerfarter av varierande svårighetsgrad. Backen är välkänd i norra Småland och Östergötland. I anslutning till backen finns en spolad isplan och spår för längdskidåkning.

## Organisatoriska strukturer för utövande

Det finns ca 150 föreningar i kommunen som täcker ett brett spektrum av olika intressen. De föreningar som bedriver ungdomsverksamhet har möjlighet att erhålla kommunalt aktivitetsbidrag. I kommunen finns ett tiotal byalag/lokala utvecklingsgrupper som arbetar med utveck-

September 2010

lingen av sina respektive närområden. Flertalet har idag möjlighet att söka s.k. bygdepeng som finansieras av kommunen, länsstyrelsen och landstinget.

Idrottsföreningarna svarar för aktiviteter som lockar många människor utöver själva idrottsutövandet. Exempelvis finns Kisa Bollklubb och Rimforsa IF som arrangerar årliga loppmarknader som lockar mycket folk och ger intäkter till föreningarnas primära verksamheter.

## **Omgivande lokalmiljö**

Kinda kommun tillhör i naturgeografiskt hänseende den norra delen av Sydsvenska höglandet. I kommunens södra del är det skogsbygden som är förhärskade medan den norra delen möter utlöpare från Östgötaslätten. Vattnet och sjöarna ger landskapet dess karaktär. Stångåns vattensystem och Kinda Kanal (färdigställd 1871 och med 15 slussar på Linköpingsidan) sträckan Linköping – Kinda, har haft stor betydelse som kommunikationsled. Först för gods- och persontransporter, numera för framförallt fritidsbåtar och för rekreation. Åsunden och Järnlunden är de stora sjöarna i kanalen som i mycket präglar kommunens centrala delar.

Kommunen har under lång tid bestått av 9 församlingar, men i och med ingången av år 2010 så är det 6 församlingar i Kinda. Tjärstad, Hägerstad, Oppeby och Kättilstad är numera en församling med beteckningen Rimforsa församling

Järnvägen – Östra Centralbanan – Som invigdes 1902 och har haft och har stor betydelse för kommunen och inte minst för Kisas utveckling. Åren kring förra sekelskiftet så uppfördes flera av de byggnader som idag är en viktig del av det som kan kallas ”Kisas karaktär”. Då etablerades också ett flertal butiker i Kisa. Därmed kan då sägas att byn blev ett samhälle. Under perioden 1905 till 1951 var Kisa ett municipalsamhälle – ett samhälle som inte var egen kommun, men där vissa regler som gällde för städer tillämpades. Kisa samhälle var och är viktigt både för lokalbefolkningen men också för den omgivande landsbygden när det gäller olika slags varor och produkter. Sedan lång tid fanns den s.k. ”Kise´marken” som hade varit viktig för generationer kindabor. När nu kommunikationerna och handeln utvecklats så att det fanns god tillgång till varor i samhället så bestämdes av olika anledningar att marknaden skulle upphöra i och med att höstmarknaden 1904 genomförts.

”Kise´marken” har sedan återuppstått genom Lions clubs initiativ från 1960. Men numera är det ett något annat än den ursprungliga markanden där bl.a. kreaturshandel var en viktig del.

Handel och industri har utvecklats över tid i Kinda och inte minst under 1960- och 1970-talet så byggdes många flerfamiljshus och villor både i Kisa, Rimforsa och Horn. Nya områden exploaterades för bebyggelseändamål. Nya industrietableringar kom tillstånd. Även i småorterna och på den rena landsbygden skedde en viss nybyggnation av framförallt bostäder.

September 2010

## Byggd miljö – kulturhistorisk och funktionell

Kindabygden har i hög grad präglas av jord- och skogsbruk och därmed är byar och gårdar framträdande i landskapet. Här finns också flera större herrgårdar och sätterier av vilka kan nämnas Söderö, Föllingsö, Schedevi, Väsby och Åby sätterier.

Det finns också 10 sockenkyrkor (i Hägerstad finns också den gamla kyrkan kvar, varför det finns 2 kyrkor i församlingen). Huvuddelen av kyrkorna är från 1700-talet även om det i många fall har funnits tidigare kyrkor på respektive plats eller i dess närhet. I Tidarsrum finns en av Sveriges bäst bevarade träkyrkor. Enligt uppgift är kyrkan byggd någon gång mellan 1250 – 1300.

Kisa Hembygdsgård är en anläggning som successivt har byggts ut över tiden med ytterligare byggnader och inte minst föremål från det gamla bondesamhället.

I Kisa finns Café Columbia som också inrymmer ett emigrantmuseum, som belyser en viktig del i Kindas historia från 1840-talet och framåt.

Kisa Wårdshus, Rimforsa Strand och Storgården utanför Rimforsa är byggnader och verksamheter som är av både historiskt intresse men också idag viktiga för besöksnäringen med i framförallt de sistnämnda fallen fokus på kurser- och konferenser.

Den i texten ovan tidigare beskrivna Kinda Kanal och hela sjösystemet har varit en betydelsefull komponent i det som funktionellt ”håller samman” Kinda kommun och som också är en viktig del det som ger kommunen dess ”karaktär”.

Även om järnvägen som invigdes år 1902 och senare nya vägar t ex väg 23/34 och upprustningen av en del äldre vägar (134 och 135), har övertagit vattnets betydelse för person och godstransporter så finns dock kaneln och sjöarna kindabornas medvetande och också som en källa för rekreation och friluftsliv. Under senare år har bl.a. långfärdsåkning på skridskor blivit en populär sysselsättning när vintrarna så medger.

Tolvmannabacken har under 50 år varit en känd och välbesökt attraktion som framförallt har varit förknippad med utförsåkning på skidor. Under senare år har också erbjudits t ex folkrace och andra former av fritidsaktiviteter.

Sedan 1960-talet har det funnits planer på att bygga en s.k. förbifart Kisa när det gäller nuvarande väg 23/34. Detta för att avlasta den nuvarande genomfarten i Kisa från framförallt den tyngre trafiken som har ökat över tiden. Genomfartstrafiken innebär både trafik- och miljömässiga risker som inte är förenliga med ett modernt samhälle där man vill satsa på närhet och tillgänglighet. Den ökade mängden distans trafik leder också till en ”barriäreffekt” i samhället som inte gynnar ”integrationen” av samhällets västra och östra delar.

Enligt senaste LTP (Länstransportplanen) så kan en ny västräckning komma tillstånd 2016 eller något år senare om alla bitar faller på plats.

September 2010

## Naturmiljö

Kinda kommun utgörs till stora delar av skogsmark. I kommunen finns ca 50 områden med skyddad natur. Detta inkluderar naturreservat och Natura 2000-områden. I naturvårdsprogrammet för Kinda beskrivs över 1800 värdefulla naturområden i kommunen.

Det kuperade landskapet med berg och dalgångar ger bygden dess karaktär. Det finns många sjöar i kommunen både större, som Åsunden, Järnlunden, och Ämmern, men också stort antal mindre sjöar och gölar.

Områden av riksintresse i Kinda omfattar både sjöar och geologiska områden. Här kan nämnas som exempel sjöarna Rödingehultsjön och Sommen. Geologiskt intressanta är t ex Sval-sjöområdet och Trollegater.

Odlingslandskapet har förändrats påtagligt genom århundradena efter att det tog sin början för ca 2000 år i det som idag är Kinda. Men tack vare att omvandlingen av odlingslandskapet inte varit total så finns mycket av det gamla kvar i det nya bl.a. i form av ängs- och hagmarker.

## Social- och kulturell värdemiljö

### **Historiska arv och samhälleliga strukturförändringar**

Kinda har anor från äldsta stenåldern. De första bosättningarna kom till under yngre stenåldern. Stångåns sjösystem blev den naturliga transportleden i bygden. Under den här perioden börjar bondenäringen utvecklas på de bördiga områdena i Kinda.

Kalmarvägen är den viktigaste vägen genom södra Östergötland och har sedan gammal tid utvecklats från en enkel ridstig till en betydelsefull riksväg. Här drog härarna fram under Dackefejden, då det betydelsefulla slaget om Kisa stod 1542. Här red drottning Kristina fram, då hon lämnade Sverige, och här red Karl XI, då han skulle besöka Karlskrona.

Redan under senmedeltiden hölls marknad, Bartelsmässan, i Kinda, där de viktiga handelslederna sydväst åt Eksjö och sydost åt Gamleby skar varandra i Kisa. Marknaden upphörde 1904 men var under århundraden fullt jämförbar med de stora helgerna i bygden. Omkring 1663 blev Kisa "rätter tingstad" och förblev så fram till våra dagar, då funktionen bortrationerades. Endast gästgivaregården med anor från 1600-talets början erinrar om ortens forna värdighet.

Kinda har till skillnad mot många andra orter inte haft något stort och dominerande företag/bruk, utan det har varit flera mindre företag och verksamheter som i hög grad präglat Kinda och dess näringsliv. Till del har kommunen också mycket gemensamt med flera av kommunerna i söder dvs. i Småland. Detta är inte bara följderna av att Kinda tillsammans med Ydre en gång i tiden var en del av Småland, utan också utifrån rent naturgeografiska och strukturella orsaker.

Kisa har under lång tid varit ett lokalt handelscentrum för ett ganska stort omland. Det kan också påpekas att södra delen av Kinda också haft och har nära förbindelser med Vimmerby, både handelsmässigt och inom andra området t ex på utbildningssidan. Den stora pendlings- och utbildningsströmmen går idag framförallt till Linköping.

September 2010

## **Civilitet – medborgerligt engagemang**

Vid valet 2006 var valdeltagandet till kommunvalet 82,3 %. Jämfört med valdeltagandet i riket som då var 78,3 % och länet 81,1 %.

I Kisa finns medborgarkontor som är till för att medborgarna på ett enkelt sätt ska få snabb service och information.

Som boende i Kinda kommun har man även möjlighet att gå med i medborgarpanelen. Medborgarpanelen är en möjlighet att vara med och påverka kommunen. Med jämna mellanrum besvarar man en fråga via SMS eller e-post. De utskickade frågorna ställs av både politiker och tjänstemän.

Kinda kommun bjuder in till medborgarträffar i de olika kommundelarna. Här har medborgaren möjlighet att prata och diskutera aktuella frågor med de folkvalda och berörda tjänstemän. Träffarna sker åtta gånger om året och ute på platser som t.ex. Dockekulla och Tidersrum.

Som medborgare kan man också lämna synpunkter via kommunens hemsida, telefon, formulär som finns på olika enheter eller direkt till en anställd. När en synpunkt kommer in till kommunen skickas den vidare till ansvarig tjänsteman eller politiker, om kontaktuppgifter finns kontaktar vi personen och ger ett svar om detta är möjligt. Kommentarer eller synpunkter som kommer in anonymt åtgärdas i den utsträckning det är möjligt och är kommunens ansvar.

För att öppna upp för dialog med Kindas medborgare använder kommunen också twitter för att snabbt kunna sprida korta nyheter. Kommunen har en officiell kanal där vi sprider nyheter men även kommunchefen har en twitter där han berättar med mindre än 140 tecken vad som är på gång i kommunen och minikorta betraktelser om sin vardag som kommunchef. Det rör sig om aktuella reflektioner, tankar och idéer.

Arbetet med ungdomar bedrivs till del via en ungdomslots som är anställd. Det finns också en ungdomsportal på kommunens hemsida. Fritidsgårdarna finns på facebook för att marknadsföra sina evenemang.

## **Antal medialån vid kommunens bibliotek**

Antalet medialån (böcker, cd, talböcker och film) var 2009 72528 dvs. 7,4 medialån per invånare i kommunen.

## **Besöksmål av betydelse**

**Kisa emigrantmuseum & Café Columbia**, är centralt beläget i Kisa och ger en god bild av emigrationen från Sverige till USA från 1800-talets mitt till första delen av 1900-talet. Här drev Carl Gustaf Sundius en apoteksrörelse och startade också emigrantbyrå 1846 för att underlätta för alla de människor som under 1800-talet önskade emigrera till USA. Idag finns här café och på övervåningen ett emigrantmuseum med brev, biljetter och andra föremål med koppling till emigrationen.

September 2010

**Kinda Kanal, Linköping – Horn/Hycklinge.** Kanalen går från Linköping stad till Horn/Hycklinge i sjön Åsundens södra del. Kanalen blev klar 1871 och har 15 slussar.

**Tidersrums medeltida träkyrka.** Kyrkan är i sina äldsta delar från 1250 -1300-talet och väl bevarad.

**Tolvmannabacken.** En av södra Sveriges största skidbackar för utförsåkning.

**Idhults naturreservat.** Är beläget några km utanför Björkfors och där kan man bl.a. under våren se Adam och Eva i blomning tillsammans med stort antal andra arter.

**Föllingsö** odlingslandskap är restaurerat kulturlandskap som tar besökaren tillbaka till 1800-talet med trögårdsgårdar och steniga åkrar.

**Hallstad ängar** vid Järnlunden i norra delen av Kinda kommun är en slätteräng med rik flora och många hamlade träd.

**Trollegater** lär vara en av Sveriges största urbergsgrottor. Belägen ca 8 km väster om Rimforsa.

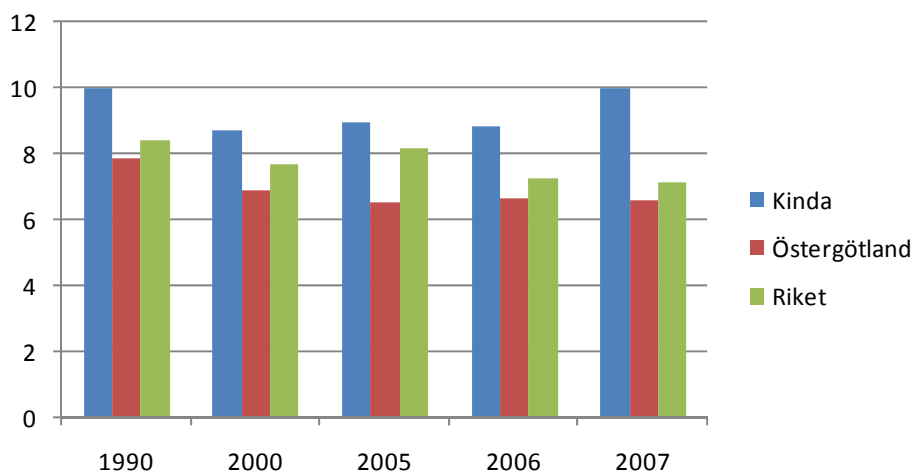
## Klimatpåverkande utsläpp

I detta avsnitt redovisas hur mycket klimatpåverkande växthusgaser som släpps ut i kommunerna. Sex olika gaser ingår i statistiken och eftersom de har olika stor klimatpåverkan så har räknats samman till sk koldioxidekvivalenter, dvs alla gaserna har räknats om till hur mycket utsläppen skulle motsvara om det endast var koldioxid som släpptes ut. De gaser som ingår i statistiken är: koldioxid (CO<sub>2</sub>), metan (CH<sub>4</sub>), dikväveoxid (N<sub>2</sub>O), florerade kolväten (HFC), perflourkolväten (PFC) samt svavelhexaflourid (SF<sub>6</sub>).

Metoden som används för att ta fram uppgifterna i detta kapitel är mycket komplicerad och hämtar data från ett stort antal källor. Generellt sett har metodiken förbättrats över åren och om man ser till detaljnivå kan det finnas jämförelseproblem mellan åren. Dock skall data som redovisas i detta kapitel vara jämförbara på övergripande nivå. För en mer genomgripande beskrivning av kvaliteten på data hänvisas till: <http://www.rus.lst.se/utslappsdata.html>

Insamlandet av data baseras på beräkningar på var utsläppen görs, och är alltså inte hänfört till vilka utsläpp som befolkningen i en viss kommun gör. Detta innebär bland annat att en kommun som har en stor genomfartstrafik (av bilar), eller har en större flygplats, eller ett raffinaderi får ett stort utsläpp per invånare.

### Utsläpp av växthusgaser per invånare, ton koldioxidekvivalenter per person



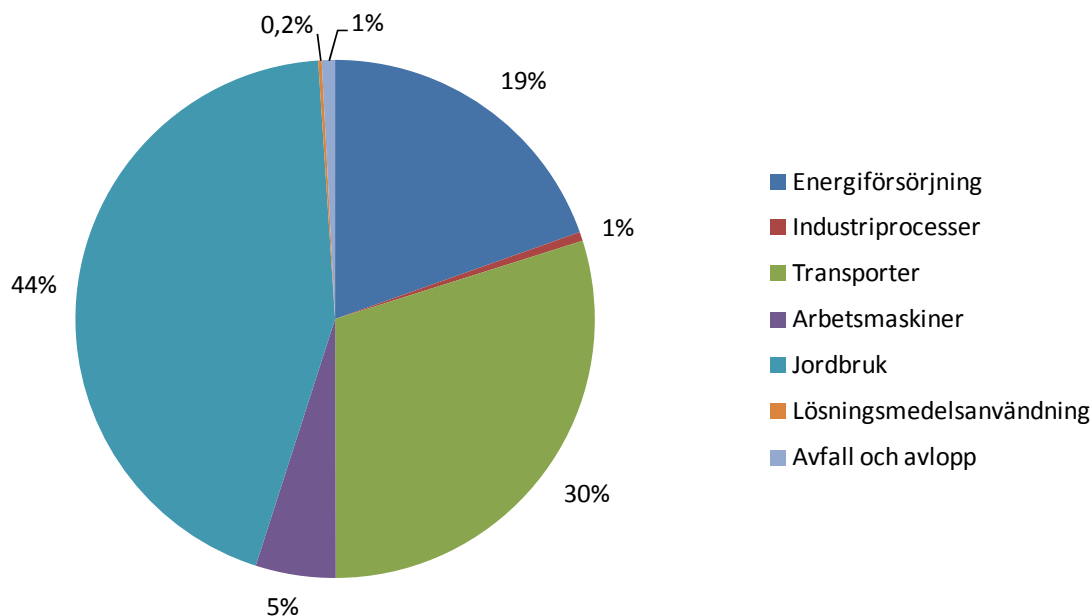
*Figur 51:* Invånarna i Kinda släpper i genomsnitt ut tio ton koldioxidekvivalenter per person 2007, vilket är betydligt mer än genomsnittet både för Östergötland och genomsnittet för riket. Sedan 1990 har utsläppen per invånare i Kinda i stort sett inte förändrats alls samtidigt som de har minskat med över ett ton per person i riket och i Östergötland.

### Utsläpp av växthusgaser 1990-2007 efter källa



Figur 52: Från 1990 till 2000 minskade utsläppen i Kinda med över 15 000 ton koldioxidekvivalenter, för att sedan ligga stabilt mellan 2000 och 2006. 2007 ökade utsläppen till ungefär samma nivå som 1990. Ökningen 2007 berodde framför allt på en stor ökning av utsläppen från energiförsörjningen, men även utsläppen från jordbruket ökade något.

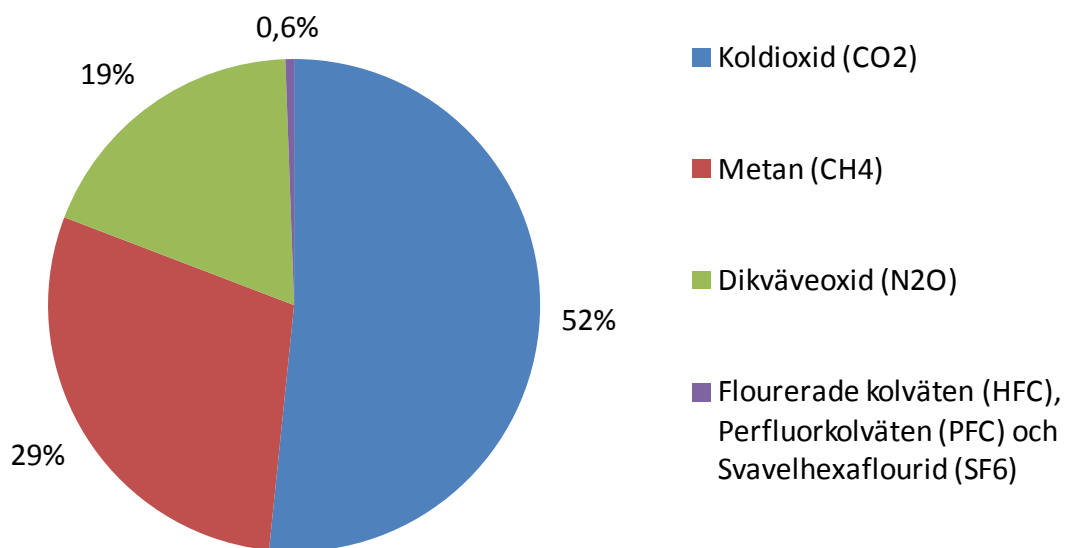
### Utsläpp av växthusgaser efter källa 2007



Figur 53: Utsläppen av växthusgaser i Kinda härrör framför allt från jordbruket, som står för knappt hälften av utsläppen, och från transporter, som svarar för en tredjedel av utsläppen. Jämfört med många andra kommuner står energiförsörjningen för en stor del av utsläppen i Kinda.

September 2010

Utsläpp av växthusgaser efter vilken gas 2007, mätt i koldioxidekvivalenter



*Figur 54:* Koldioxid står för ca hälften av utsläppen av växthusgaser i Kinda. Koldioxiden kommer framför allt från transporter, men även från energiförsörjning. Utsläppen av metan och dikväveoxid härstammar nästan helt från jordbruket.

## Folkhälsa

Befolkningens hälsa är en betydelsefull resurs och ett grundläggande villkor för en positiv samhällsutveckling. Människors hälsa påverkas av en rad bestämningsfaktorer, illustrerad av figuren nedan. En del faktorer som det biologiska arvet och allmänna miljöfaktorer är svåra att göra något åt men faktorer som sammanhänger med samhällets organisation, service- och utbildningsutbud, boende och arbetsförhållanden samt faktorer i den omgivande miljön kan påverkas av kollektiva beslut.



Figur 54: Hälsans bestämningsfaktorer

De faktauppgifter som beskrivits i tidigare kapitel har indirekt berört aktuella förhållanden och aspekter som skapar förutsättningar för hälsa i befolkningen i kommunen. Hälsoläget som råder i kommunen är i hög grad beroende av storleken på och åldersfördelningen i befolkningen. Utbildningsnivå, sysselsättningsgrad, arbetsmarknad, inkomst och näringsliv utgör socioekonomiska förutsättningar som påverkar befolkningens och individens hälsa och livssituationen i allra högsta grad. Individer som har ett arbete, god ekonomi och lång utbildning har oftare bra hälsa än de som står utanför arbetsmarknaden. Kommunikationer såsom pendlingsmöjligheter och utbyggnaden av vägnät påverkar i sin tur tillgång till utbildning, arbete, kultur och andra aktiviteter samtidigt som det ger möjligheter att bosätta sig i en miljö där man trivs, känner sig trygg och har social gemenskap.

De aktuella förutsättningarna är av stor betydelse vid individernas val av levnadsvanor. Planering av cykelvägar, promenadstråk med gatubelysning, och närhet till grönområden fria från buller och avgaser samt ett utbud av kultur- och fritidsaktiviteter och tillgång till bra matvaror till resonabla priser påverkar även det medborgarnas hälsa och välbefinnande.

Hälsoläget i befolkningen beskrivs i regel i termer av hur invånarna i kommunen själv upplever sin hälsa och vilka livsstilsrelaterade sjukdomar som är vanligt förekommande, såsom psykiska besvär, övervikt och fetma, hjärt-kärlsjukdomar, och lungcancer.

September 2010

Sammantaget kan konstateras att hälsan i befolkningen är beroende av en mängd olika variabler som sammantaget påverkar vilka levnadsvanor människor väljer och hur det faktiska hälsoutfallet blir. Olika variabler är också olika betydelsefulla för olika individer.

Nedan följer ett par tabeller som ger en bild av befolkningens levnadsvanor och hälsoutfall i form av upplevd hälsa och dödlighet i sjukdomar i förhållande till länet som helhet.

#### Levnadsvanor 2006

	<b>Kinda</b>	<b>Östergötland</b>
<b>Andel av befolkningen som</b>		
Är fysiskt aktiva	21%	25%
Ej äter rekommenderat intag av frukt och grönsaker	93%	89%
Intensivdricker alkohol	8%	12%
Vill förändra sina levnadsvanor	39%	41%
Utbyter små tjänster med andra personer	72%	61%
Röker	11%	14%
Andel havande kvinnor som röker (2008)	11%	8%

*Figur 55:* I Kinda är det färre som är fysiskt aktiva och fler som inte äter rekommenderat intag av frukt och grönt än genomsnittet i Östergötland. Kinda har färre som intensivdricker alkohol och färre rökare än genomsnittet i Östergötland, men det är fler havande kvinnor som röker i Kinda.

#### Hälsoutfall 2006 – upplevd hälsa

	<b>Kinda</b>	<b>Östergötland</b>
<b>Andel av befolkningen som</b>		
Upplever sig ha bra allmänt hälsotillstånd	37%	45%
Upplever sig ha psykiska besvär	8%	11%
Lider av fetma	13%	13%
Är nöjd med sin tandhälsa	82%	79%
Känner sig säker och trygg i sitt bostadsområde	85%	73%

*Figur 56:* Färre i Kinda upplever sig ha ett bra allmänt hälsotillstånd än genomsnittet i Östergötland. I de övriga variablerna i tabellen har Kinda en bättre upplevd hälsa än genomsnittet i Östergötland.

September 2010

Hälsoutfall - dödlighet i sjukdomar

		<b>Kinda</b>	<b>Östergötland</b>	<b>Riket</b>
<b>Dödlighet (per 100 000 invånare) i</b>				
Ischemiska hjärtsjukdomar (2002-2006)	kvinnor	199,3	194,2	181,1
	män	367,2	374,1	351,9
Lungcancer (2001-2005)	kvinnor	8,5	31,5	35,1
	män	31,7	53,3	55,8

*Figur 57:* Dödligheten i hjärtsjukdomar är lägre i Kinda än genomsnittet i Östergötland, men högre än riksgenomsnittet. Dödligheten i lungcancer är lägre i Kinda än både genomsnittet i Östergötland och i riket. Bland kvinnor är dödligheten i lungcancer mycket låg.

September 2010

## **Källor**

Materialet i kommunbeskrivningen är hämtat från:

Arbetsförmedlingen

Folkhälsoinstitutet

Folkhälsovetenskapligt centrum, Landstinget i Östergötland

Kinda kommun

Regionalt uppföljningssystem för nationella miljömål, RUS (Länsstyrelsen)

Skolverket

Socialstyrelsen

Statistiska Centralbyrån, SCB