

Översiktlig naturvärdesinventering av planområde Folkets park, Kisa

Inför framtagning av planprogram



- Underlag inför framtagande av planprogram

Rapportversion 1 juni 2023

Författare: Anders Tingvall, ekolog, Plan- och byggavdelningen, Kisa kommun

Utredande utförd av:
Anders Tingvall, Fältinventeringen, rapportsammanställning.

Fotografier i denna rapport:
Anders Tingvall

Omslagsfoto: Bilder från det aktuella inventeringsområdet. Foto: Anders Tingvall

Innehållsförteckning

Sammanfattning

- 1 Inledning**
- 2 Läge**
 - 2.1 Avgränsning av utredningsområdet**
- 3 Metodik - NVI**
 - 3.1 Internetsökning**
 - 3.2 Litteratursökning**
 - 3.3 Fjärranalys**
 - 3.4 Fältinventering**
 - 3.5 Naturvärdesbedömning**
- 4 Artskyddsförordningsanalys**
- 5 Undersökningsförhållanden**
- 6 Naturen och naturvärden i den aktuella trakten**
 - 6.1 Skyddad natur**
 - 6.2 Nyckelbiotoper och naturvärdeslokaler**
 - 6.3 Flora och fauna**
 - 6.4 Potentiella naturvärdesobjekt**
- 7 Resultat och naturvärdesbedömning**
 - 7.1 Vegetation och flora**
 - 7.2 Fauna**
 - 7.3 Naturvårdsarter**
 - 7.4 Värdeelement**
 - 7.5 Invasiva arter**
- 8 Naturvärdesobjekt**
- 9 Kommentar rörande påverkan på omgivande mark**

Bilaga 1: Fotografier över utredningsområdet samt karta

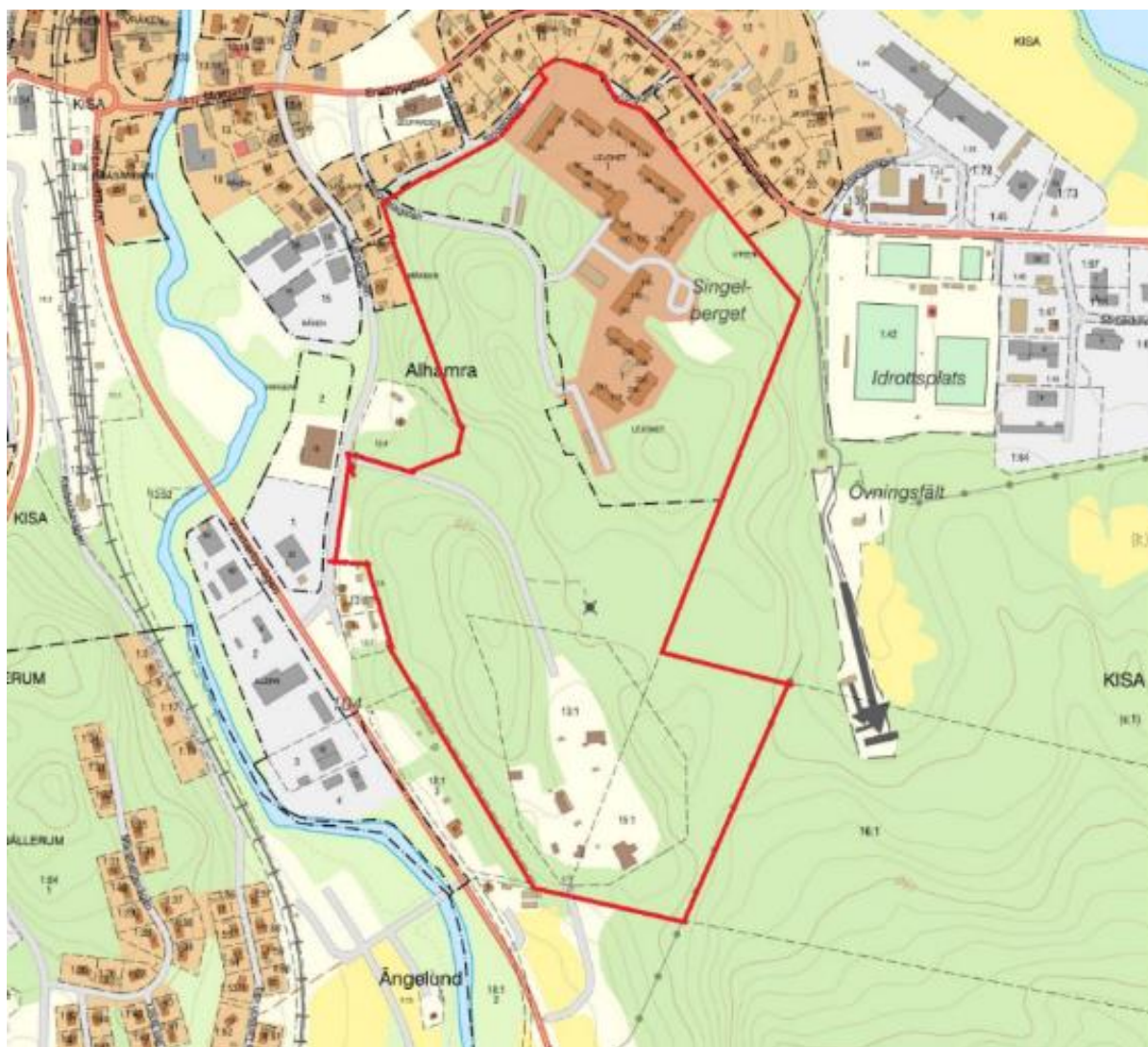
Sammanfattning

Metria (numera del av Sweco) har fått i uppdrag att ta fram ett planprogram för område i södra Kisa som omfattar tidigare Folkets park med omgivande marker. Planområdet innefattar både kommunal mark och mark som ägs av stiftelsen Kindahus.

Fältbesök har utförts av Anders Tingvall, under maj 2023.

Området består av ett centralt öppet markområde som tidigare utgjorde folkets park. Alla byggnader är rivna. Runt denna öppna del finns skog i alla väderstreck. Västerut och österut är det högre tallskog med inslag av gamla träd. Norrut förekommer främst yngre tallbestånd med överståndare av äldre tallar. På ett antal platser förekommer mer lövdominerade eller blandskog med såväl tall, gran och rikligt med ädellövträd. Några stråk finns med fuktiga och blöta markområden varav vissa kan innehålla rörligt markvatten.

Den översiktliga inventeringen visar att det inte förekommer några väldigt höga naturvärden men ett antal olika saker är lämpliga att ta hänsyn till. Förutom naturvärden anges även andra detaljer som man med fördel kan använda i det fortsatta planarbetet som exempelvis rekreationsytor eller speciella ytor som välslipade hållar eller andra geologiska strukturer.



Karta 1: Planområdet enligt avtal mellan Kinda kommun och Metria (numera del av Sweco).

1 Inledning

För att i ett tidigt skede kartlägga om och var det förekommer naturvärden att ta hänsyn till beslutades att kommunens ekolog skulle utföra en översiktlig kartläggning av området och främst redovisa höga naturvärden, lämpliga rekreationsområden och geologiska värden. Även ytor med olika fuktighetsförhållanden som kan innebära dålig bärighet eller känslig mark med ytliga markvattenflöden.

Naturvärdesinventeringen följer Svensk Standard för Naturvärdesinventering (Anon. 2014a med bilaga Anon. 2014b). Inventeringen har detaljgraden *fält detalj* men inventeringen ska ses som översiktlig med tyngdpunkt på att ta fram alla detaljer som skulle kunna påverka det fortsatta planarbetet.

Syftet med inventeringen är att få en överblick över området som helhet samt notera alla äldre och gamla träd, geologiska strukturer, hydrologiskt intressanta områden, utvecklingsbara rekreationsområden samt om det förekommer särskilt intressanta artförekomster.

Även förekomst av invasiva främmande arter har granskats och en beskrivning av vilka områden som kan innehålla sådana arter samt vissa åtgärdsförslag.

Denna detaljnivå innebär att alla delar av området har besökts till fots för att även kunna identifiera väldigt små biotoper eller artförekomster.

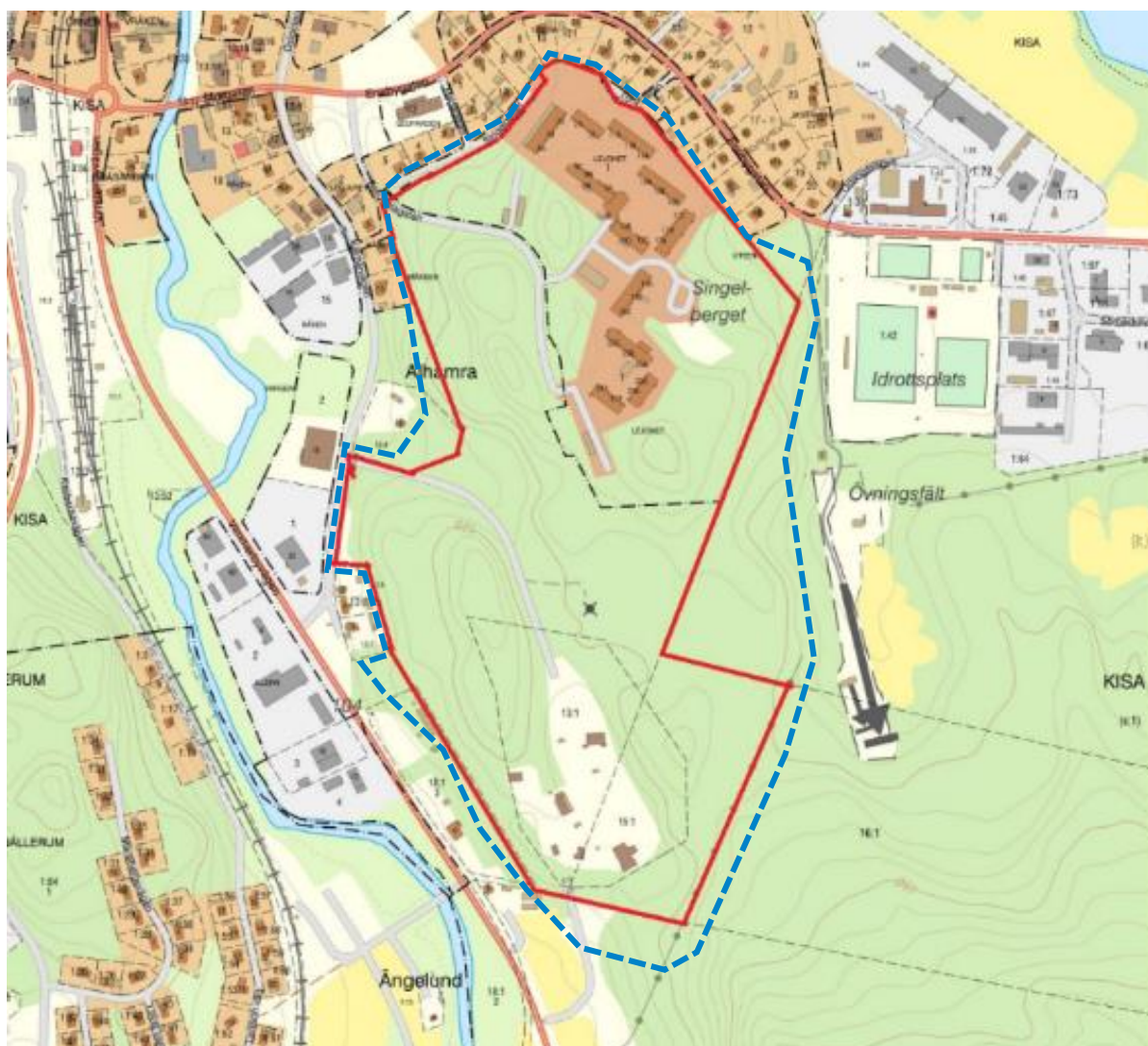
Fältbesök i området gjordes i huvudsak 31 maj 2023.

2 Läge

Det aktuella utredningsområdet ligger i södra utkanten av Kisa samhälle. Avgränsning i väster är gamla Kalmarvägen och ett antal tomter längs med Kalmarvägen. Östra kanten begränsas av ledningsgata en bit väster om skjutbana och åt norr är gränsen bebyggelse och väg vid Bergdala.

2.1 Avgränsning av utredningsområdet

Det aktuella planområdet är markerat med röd linje och utredningsområdet är markerat med blå streckad linje. Utredningsområdet är tilltaget så att även markområden i gränsen ska undersökas så att inte några känsliga områden kan skadas som ligger utanför planområdet.



3 Metodik - NVI

För att kunna beskriva och naturvärdesbedöma områdets natur genomfördes dels en informationssökning och dels en fältinventering. Metodiken följer SIS-standard för naturvärdesinventering (Anon. 2014a med bilaga Anon. 2014b). I standardens kapitel 4.4 framgår att en naturvärdesinventering kan ha olika detaljeringsgrader. Den nu aktuella studien är *fält detalj* med tilläggen generellt biotopskydd, detaljerad redovisning av artförekomst och värdeelement. Minsta obligatoriska karteringsenhet för inventeringen, framgår av figur 1 nedan.

Detaljeringsgrad	Minsta obligatoriska karteringsenhet
Översikt	En yta av 1 ha eller mer eller ett linjeformat objekt med en längd av 100 m eller mer och en bredd av 2 m eller mer.
Medel	En yta av 0,1 ha eller mer eller ett linjeformat objekt med en längd av 50 m eller mer och en bredd av 0,5 m eller mer.
Detalj	En yta av 10 m ² eller mer eller ett linjeformat objekt med en längd av 10 m eller mer och en bredd av 0,5 m eller mer.

Figur 1. En naturvärdesinventering enligt Svensk Standard kan ha olika detaljeringsgrad som innebär att den minsta obligatoriska karteringsenheten varierar. I det här fallet är detaljeringsgraden Detalj.

I standarden framgår följande om metodiken för naturvärdesinventering. Den ska inledas med förarbete som består i att tidigare dokumenterad information om naturen i inventeringsområdet studeras. Detta ska göras tillsammans med studier av kartor, flygbilder och andra relevanta underlag. Följande punkter ingår här:

- Sökningar på Internet; tidigare kända natur- och kulturvärden
- Litteratursökning
- Fjärranalys

Syftet med de tre stegen är att inhämta kunskapsunderlag om naturen i området inklusive eventuella tidigare inventeringar och artfynd. En viktig del i förarbetet brukar vara att identifiera potentiella naturvärdesobjekt.

Efter förarbetet följer två steg:

- Fältinventering
- Rapportsammanställning

Vid fältinventeringen besöks hela området och eventuella naturvärdesområden som framkommit i förarbetet detaljstuderas extra noga. Hela området beskrivs översiktligt vad gäller träd-, busk-, fält- och bottenskikt oavsett värdering för att tydliggöra vilken typ av miljöer som förekommer i det aktuella utredningsområdet.

3.1 Internetsökning

Uppgifter om området och dess natur eftersöktes på Internet. En sökning genomfördes på alla tillgängliga kartor som visar kända naturvärden såsom *Länsstyrelsens GIS-portal* för en mer översiktlig sammanfattning av kända värden samt *Artportalen* efter artfynd. Skogsstyrelsens hemsida *Skogens Pärlor* besöktes för att få uppgifter om de nyckelbiotoper och naturvärdeslokaler som finns i området samt skogsbrukslämningar som inte alltid finns registrerade i fornsök. Riksantikvarieämbetets hemsida *Fornsök* nyttjades för att få information om eventuella kulturmiljölämningar. Denna inventering värderar inte kulturlämningar men vetskap om vissa typer av lämningar kan indikera att marken använts på ett visst sätt eller att det också kan förekomma arter knutna till en viss markanvändning.

3.2 Litteratursökning

Genom internetsökningarna ovan har även litteratur om områdets natur eftersökts. Tyvärr har ingen relevant dokumentation som berör områdets natur påträffats.

3.3 Fjärranalys

Både färska ortofoton (Lantmäteriet 2021) och satellitbilder (Skogsstyrelsen 2021) över området har studerats. Även historiska kartor, ekonomiska kartorna från 1940-talet och 1980-talet samt ortofoton från 1960 och 1975 har studerats i förarbetet för att se på den historiska markanvändningen samt om det förekommer inägomark eller annat som kan vara av vikt för fältinventeringen.

3.4 Fältinventering

Fältinventering genomfördes av Anders Tingvall, 31 maj 2023. Representativa fotografier togs på olika naturtyper i området.

Tekniska hjälpmedel

Som hjälpmedel vid fältinventeringen har kartfunktioner med detaljerad GPS använts för att så noga som möjligt kunna fastställa exakt position.

Naturvårdsarter

Som framgår ovan är studien inte en artinventering men för att påträffade naturvärdesobjekt ska kunna beskrivas och klassas eftersöks så kallade naturvårdsarter. I den aktuella studien redovisas huvudsakligen växtarter inklusive kryptogamer, som på olika sätt har uppmärksamats av naturvårdsskäl: arter som finns med i EU:s så kallade habitatdirektivs listor (Rådets direktiv 92/43/EEG) (t ex Cederberg & Löfroth 2000), arter upptagna på Naturvårdsverkets lista över rödlistade arter (Westling 2015, Eiler 2020), signalarter som nyttjas vid Skogsstyrelsens nyckelbiotopsinventering (Nitare 2000) och fridlysta arter. Läget för eventuella naturvårdsarter bestäms med hjälp av GPS.

Flora och fauna

När det gäller övriga delar har en översiktlig inventering utförts för att på ett grovt sett beskriva hela området med avseende på de dominerande arterna samt eventuella avvikande strukturer och element. De fåglar och insekter samt särskilt intressanta växter som indikerar speciell mark eller andra förhållanden har noterats för alla områden.

3.5 Naturvärdesbedömning

De delar som bedöms ha tillräckligt höga naturvärden har därefter naturvärdesbedömts. Bedömningen följer den svenska standarden för naturvärdesinventering och naturvärdesbedömning (Anon 2014.). En fyrgradig skala används för indelningen av naturvårdsintressanta områden, se figur 2. Den fjärde klassen är ett tillägg som också ingår i denna naturvärdesinventering.

Naturvärdesklass	Förtydligande	Ungefärlig klass i nationella inventeringar
<i>Högsta naturvärde – naturvärdesklass 1</i>	Varje enskilt område bedöms vara av särskild betydelse för att upprätthålla biologisk mångfald på nationell eller global nivå.	-
<i>Högt naturvärde – naturvärdesklass 2</i>	Varje enskilt område bedöms vara av särskild betydelse för att upprätthålla biologisk mångfald på regional eller nationell nivå.	Skogsstyrelsens nyckelbiotoper, lövskogsinventeringens klass 1 och 2, ängs- och betesmarksinventeringens <i>aktiva objekt</i> , ängs- och hagmarksinventeringen klass 1-3, ädellövskogsinventeringen klass 1 och 2, skyddsvärda träd enligt åtgärdsprogrammet, våtmarksinventeringen klass 1 och 2, rikkärrsinventeringen klass 1-3, limniska nyckelbiotoper, skogsbrukets klass <i>urvatten</i> , värdekämrar i naturreservat samt fullgoda Natur 2000-naturtyper. Detta förutsatt att de inte uppfyller naturvärdesklass 1.
<i>Påtagligt naturvärde – naturvärdesklass 3</i>	Varje enskilt område behöver inte vara av särskild betydelse för att upprätthålla biologisk mångfald regionalt, nationellt eller globalt, men det bedöms vara av särskild betydelse att den totala arealen bibehålls eller blir större, samt att den ekologiska kvalitén bibehålls eller förbättras.	Ängs- och betesmarksinventeringen klass <i>restaurerbar ängs- och betesmark</i> , Skogsstyrelsens <i>objekt med naturvärden</i> , lövskogsinventeringens klass 3, ädellövskogsinventeringen klass 3, våtmarksinventeringen klass 3 och 4 samt skogsbrukets klass <i>naturvatten</i> .
<i>Visst naturvärde – naturvärdesklass 4</i>	Varje enskilt område behöver inte vara av betydelse för att upprätthålla biologisk mångfald regionalt, nationellt eller globalt, men det bedöms vara av betydelse att den totala arealen bibehålls eller blir större, samt att den ekologiska kvalitén bibehålls eller förbättras.	Motsvarar inte någon klass i de större nationella inventeringarna. Motsvarar ungefär generellt biotopskydd som inte uppfyller kriterier för högre naturvärdesklass.

Figur 2. Fyra naturvärdesklasser används i den svenska standarden för naturvärdesinventering där klass 4 är ett tillägg som också ingår i denna inventering.

4. Artskyddsförordningsanalys

Vid fältbesöket har framkommit att det förekommer vissa punkter i utredningsområdet där det förekommer ytor som behöver viss hänsyn:

- Delar av hällmarksområdet i planområdets västra kant innehåller ett flertal gamla tallar som sannolikt kan hysa känslig och hänsynskrävande fauna då det förekommer en del insektshål som sannolikt är gjorda av bland annat praktbaggar men även grövre utgångshål.
- Ett antal stråk eller något bredare partier där det finns indikation på rörligt markvatten eller i alla fall ytliga flöden och i vissa fall viss variation i fuktighetsgrad.
- I södra delen finns notering om växten knärot som är rödlistad och dessutom omfattas av fridlysning då den är en orkidé. Denna notering bedöms ligga utanför både planområde som utredningsområde.

Vad gäller noterade arter som finns registrerade i artportalen består dessa främst av olika trädgårdsväxter eller andra kulturrelaterade växter.

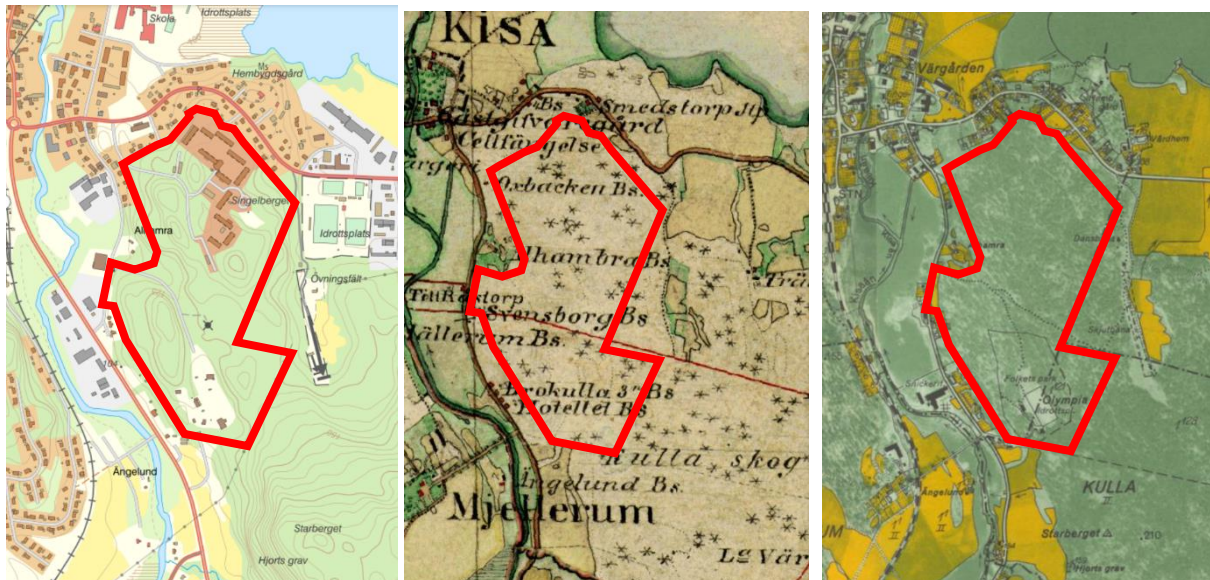
5 Undersökningsförhållanden

Området besöktes främst 31 maj 2023. Detta är en tid på året då det går att identifiera en stor del av de arter som förekommer i området. Fåglar är lätta att identifiera på sång och andra läten och många insekter är aktiva. Vad gäller växligheten är många arter långt gångna men även fjolårsståndare kan hjälpa till vid artbestämning.

Vädret vid inventeringstillfället var soligt med växlande molnighet och svag vind och cirka 20 grader varmt.

6 Naturen och kända naturvärden i den aktuella trakten

Den aktuella trakten består av skogsmark med en central del som utgörs av före detta folkets park med öppna gräsmarker och ytor där det stått byggnader samt en del störd så kallad ruderatmark. Skogsmarken domineras av barrskog med talldominans men inslag av lövskog och framförallt ädellövträd samt björk och asp.



Aktuell karta samt historiska kartor över området som innefattar undersökningsområdet. Ovan till vänster den aktuella kartan och i mitten ovan häradsekonomiska kartan från 1868-77. Där är det markerat skog och framförallt barrskog (*). Till höger en ekonomisk karta från 1940-talet där det fortfarande mestadels är skog men där finns även öppna ytor då folkets park är etablerad.



Ovanstående ortofoton är från 1960 respektive 1975. Stora delar av områdena är skogsmark men 1975 har arbetet påbörjats med bostäder vid Singelberget.

Inom utredningsområdet förekommer inte några utpekade naturvärden men i skogsbruksplaner för området är en del av tallbestånden markerade som S3 vilket ska tolkas som överårig skog. En överårig skog innehåller ofta träd som är klart över avverkningsmogen skog och har många gånger stora värden vad gäller organismer kopplat till gamla träd.

6.1 Skyddad natur

När det gäller skyddad natur i trakten finns inga områden inom eller i närområdet med områdesskydd (Naturvårdsverket 2021 och Skogsstyrelsen 2021).

6.2 Nyckelbiotoper och naturvärdeslokaler

När det gäller områden med höga naturvärden som identifierats av Skogsstyrelsen eller av bolag, så kallade nyckelbiotoper eller objekt med naturvärden, finns inga sådana inom eller i anknytning till planområde och inte heller i närområdet som skulle kunna påverkas av planerad exploatering som kan bli aktuellt i och med fastställd detaljplan.

6.3 Flora och fauna

Den sökning som genomförts på Artportalen visar främst vanliga arter av växter och relativt få andra organismer. De flesta arterna är trädgårdsväxter eller kulturväxter samt växter som är knutna till ruderatmark (störd mark).

6.4 Potentiella naturvärdesobjekt

Inventeringen har en hög detaljeringsgrad, ”*Detalj*”. I och med att detta är en översiktlig inventering som mest ska ses som en skanning av området för att identifiera naturmark som på något sätt behöver hanteras i ett tidigt skede av arbetet med detaljplanering. Det har inte utförts en generell artinventering utan rent allmänt har arter som kan indikera särskilda förhållanden eller utgör signalarter eller anses vara hänsynskrävande på något sätt. Nedan nämns en del arter för att beskriva de olika biotoperna eller som stöd för exempelvis hydrologiskt intressanta områden.

7 Resultat, allmän beskrivning och naturvärdesbedömning

7.1 Vegetation och flora

Stora delar av området består av skogsmark med hållmarkshöjder med tall och senvuxna ekar där bärris dominerar. Den yngre tallskogen med tallöverståndare innehåller ett påtagligt utvecklat buskskikt med olvon, äkta fläder, skogstry, jolster och unga exemplar av sälg och oxel.

Längs med den västra tillfartsvägen och upp mot det gamla folkets parkområdet, förekommer fuktiga markområden och mark som tidvis har varit mycket blött då det förekommer klubbalar med utvecklade socklar. Här förekommer högvuxna ormbunkar med bland annat majbräken och i vägkanten även skavfräken som brukar indikera rörligt markvatten. I diket på flera ställen förekommer kärrtistel och kärrkavle vilket också indikerar fuktiga förhållanden. Även strax norr om masten förekommer ett fuktigare parti och längs i sydost finns också ett stråk där det finns tendens till rörligt markvatten vilket främst avspeglas i artsammansättningen.

I södra gränsen förekommer vallört som är en kulturväxt och längs med stigen i sydvästra kanten mot angränsande tomter finns rikligt med parksmultron som växer tillsammans med getrams, lundgröe, tjärblomster och sötvedel.

Den centrala delen som utgör det gamla folkets parkområdet innehåller dels ruderatmark där floran är gles och tydligt påverkad av återkommande störningar och dels kantzoner med hävdgynnad flora med jungfrulin, bockrot, mandelblom, smultron och kärringtand.

7.2 Fauna

Det har inte gjorts någon särskilt undersökning av faunan i området men samtliga fåglar och insekter noterades vid fältbesöket.

Vad gäller insekter är den centrala delen mest intressant där det noterades ett flertal arter av trollsländor där grön mosaiktrollslända gick att identifiera. Här förekom också smultronvisslare, aurorafjäril, brun flickfjäril, vinbärsfuks, mindre guldvinge och grönsnabbvinge. Ingen av dessa arter kan anses som ovanliga eller hänsynskrävande.

Vad gäller fåglar är det relativt många arter som kunde identifieras trots ett relativt kort fältbesök. Gök och göktyta hördes åt öster och det är möjligt att de vistades utanför planområdet. Svarhätta, lövsångare, bofink och nötväcka noterades på ett flertal platser i området. Gärdsmyg höll till i den fuktigare marken längs med den västra tillfartsvägen vilket är en lämplig miljö för denna art. I den yngre tallskogen med tallöverståndare fanns taltrast där flera fåglar markerade revir.

I den södra gränsen finns ett mer lövdominerat parti där lönn och fågelbär är ett stort inslag och där grönsångaren satt och sjön under fältbesöket.

7.3 Naturvårdsarter

Inga signalarter eller naturvårdsarter kunde noteras vid fältbesöket. Det växer hävdgynnade arter på ett antal platser och främst i kanten av folkets parkområdet samt i vägkanterna rent generellt. Flera av de gamla tallarna har sannolikt en del hänsynskrävande insekter då det förekommer utgångshål av olika slag.

7.4 Värdeelement

De värdeelement som förekommer är gamla träd av främst tallar där området väster om folkets parkområdet innehåller flest naturvårdsintressanta träd som har pansarbark och grovgrenig krona.

På några platser förekommer välslipade hällar, bland annat på folkets parkområdet. I och med att det i närområdet finns notering av hällristningar i form av skålgropar bör man vara försiktig med att påverka dessa hällar utan mer grundlig undersökning av arkeolog.

Strax nordost om masten förekommer ett parti med mindre rundade block som med stor sannolikhet utgör rester av en äldre strandvall från antingen baltiska issjön eller gränsen för högsta kustlinjen.

7.4 Invasiva arter

I undersökningsområdet förekommer framförallt blomsterlupin och främst i ett begränsat område i östra kanten av folkets parkområdet. Något enstaka exemplar av kanadensiskt gullris förekommer i utkanten av utredningsområdet.

Parkslide förekommer i relativt stor mängd i anknytning till Kalmarvägen. Beståndet står utanför utredningsområdet men det kan finnas risk för spridning främst i och med transporter i samband med exploatering.

Jättebalsamin har tidigare noterats i gränsområdet längst i nordöstra delen intill Singelberget.



Längs med östra gränsen intill staketet som utgjort östra kanten av folkets parkområdet, förekommer relativt mycket men ändå begränsat med blomsterlupin.

8 Hänsynsobjekt

De områden som anses utgöra hänsynsobjekt finns markerade på karta 2.

Det västra tallbeståndet (A) innehåller så pass många gamla tallar och når därför upp till naturvärdesklass 4. De ytor som anses vara värdefullt begränsas främst till de högsta hållmarksområdena.

Områden som behöver hänsyn är de som på något sätt är tydligt påverkade av speciella hydrologiska förhållanden (B) som i vissa fall handlar om rörligt markvatten.

Flera hållmarker med välslipade hållar (C) förekommer som med fördel bör sparas och framförallt omfattas av noggrann undersökning då det förekommer hållristningar i närområdet. Den som markeras på kartan ligger inom det gamla folkets parkområdet.

Ett parti med rundade stenar utgör sannolikt rester efter strandlinje (D) och bör sparas och anpassa exploatering till.

9 Kommentar rörande påverkan på omgivande markområden

Beroende på hur exploateringen kommer att utföras skulle möjligen hydrologin påverkan vilket även skulle kunna påverka omgivningarna. Det verkar dock inte finnas några väldigt tydliga bäckflöden eller annan avrinning mot omgivande marker. Det är således inga tydliga tecken på att det finns markområden utanför utredningsområdet som kommer påverkas av exploatering inom planområdet.

10 Översiktlig indelning av naturtyper

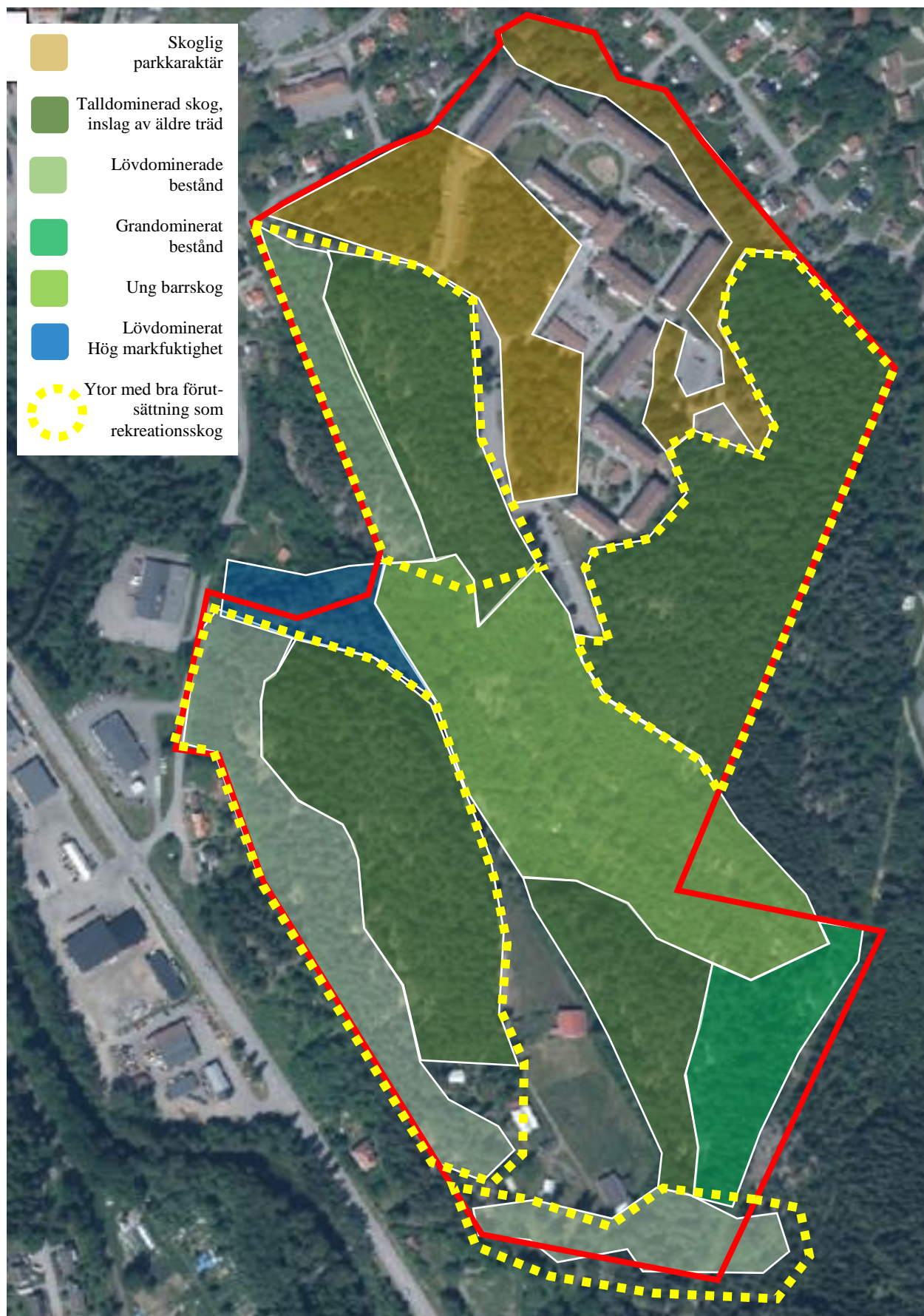
Nedanstående karta visar en översiktlig grov indelning i naturtyper. De har indelats i ett antal tydliga kategorier och det finns inslag av småbiotoper inom dessa.

11 Lämpliga områden utvecklingsbara som rekreationsskog

På nedanstående karta finns inritat gula prickade områden som är skogsområden som bedöms innehålla bra underlag som rekreationsskog. Lämpliga rekreationsskogar ska gärna innehålla stor andel träd som kan bli gamla utan att bli riskträd i större utsträckning. Träd som är lämpliga är tall, ek samt andra ädellövträd vilka i undersökningsområdet är fågelbär, lind och lönn. Bestånd med rikligt med björk, sälg och äldre gran kan ofta snabbt innehålla riskträd.

Stora delar av skogsbeståndet består också av ungskog vilket innebär att man tidigt kan påverka trädslagssammansättning och så fort som det är klarlagt var det ska bli tomtmark respektive skogsmark kan åtgärder utföras för att bygga upp en långsiktigt bra rekreationsskog.

Dessa områden är endast markerade utifrån lämplighet som rekreationsskog eller utvecklingsbar rekreationsskog och ska fungera som ett underlag om olika markområden står mot varandra för vilken som ska exploateras vilken som ska sparas som skog.





Karta 2: Hänsynsområden som framkommit i den översiktliga naturinventeringen. För att fastslå de exakta positionerna samt avgränsning krävs en mer detaljerad NVI som lämpligen utförs i ett senare skede av arbetet med planarbetet.