

# Kinda Lärcentrums verksamhetsplan 2011 / 2012

Kisa, 2011-09-09

*"Utbildningen inom skolväsendet syftar till att barn och elever ska inhämta och utveckla kunskaper och värden. Den ska främja alla barns och elevers utveckling och lärande samt en livslång lust att lära. Utbildningen ska också förmedla och förankra respekt för de mänskliga rättigheterna och de grundläggande demokratiska värderingar som det svenska samhället vilar på.*

*I utbildningen ska hänsyn tas till barns och elevers olika behov. Barn och elever ska ges stöd och stimulans så att de utvecklas så långt som möjligt. En strävan ska vara att uppväga skillnader i barnens och elevernas förutsättningar att tillgodogöra sig utbildningen.*

*Utbildningen syftar också till att i samarbete med hemmen främja barns och elevers allsidiga personliga utveckling till aktiva, kreativa, kompetenta och ansvarsställande individer och medborgare."*

*(Skollagen 1 kap §4)*

*"Målet för den kommunala vuxenutbildningen är att vuxna ska stödjas och stimuleras i sitt lärande. De ska ges möjlighet att utveckla sina kunskaper och sin kompetens i syfte att stärka sin ställning i arbets- och samhällslivet samt att främja sin personliga utveckling.*

*Utgångspunkten för utbildningen ska vara den enskildes behov och förutsättningar.*

*De som fått minst utbildning ska prioriteras."*

*(Skollagen 20 kap §2)*

## Bakgrund

I Kinda har vi en vision, en värdegrund och sju strategiska områden som visar vad vi vill med kommunen.

"Ett Kinda fyllt av framtidstro, harmoni och närhet, som bygger på god livsmiljö, möten och upplevelser" är kommunens vision. Visionen är grunden för kommunens arbete och visar vad vi vill med vår kommun och vad vi står för. Den är drivkraften och målet med vår verksamhet.

För att kunna leva upp till visionen arbetar vi med vår värdegrund och strategiska områden.

"Framåtanda, ansvarskänsla och dialog" är värdegrunden som ligger till grund för allt vi gör i kommunen. Dessa värderingar ska vara så väl inarbetade att de blir en naturlig del av vårt dagliga arbete och vårt sätt att bemöta varandra och dem vi arbetar för - alla som bor, verkar i och besöker kommunen. Vårt arbete utförs med respekt för dem vi arbetar för och med. (Källa: Kinda kommuns hemsida)



Utöver ovan nämnda styrning regleras verksamheten i centrala delar av:

- Skollagen
- Tillämpliga förordningar
- Läroplan för de frivilliga skolformerna, LPF-94
- Läroplan för grundskolan, förskoleklassen och fritidshemmet, lgr-11
- Kinda kommuns skolplan 2009-2012

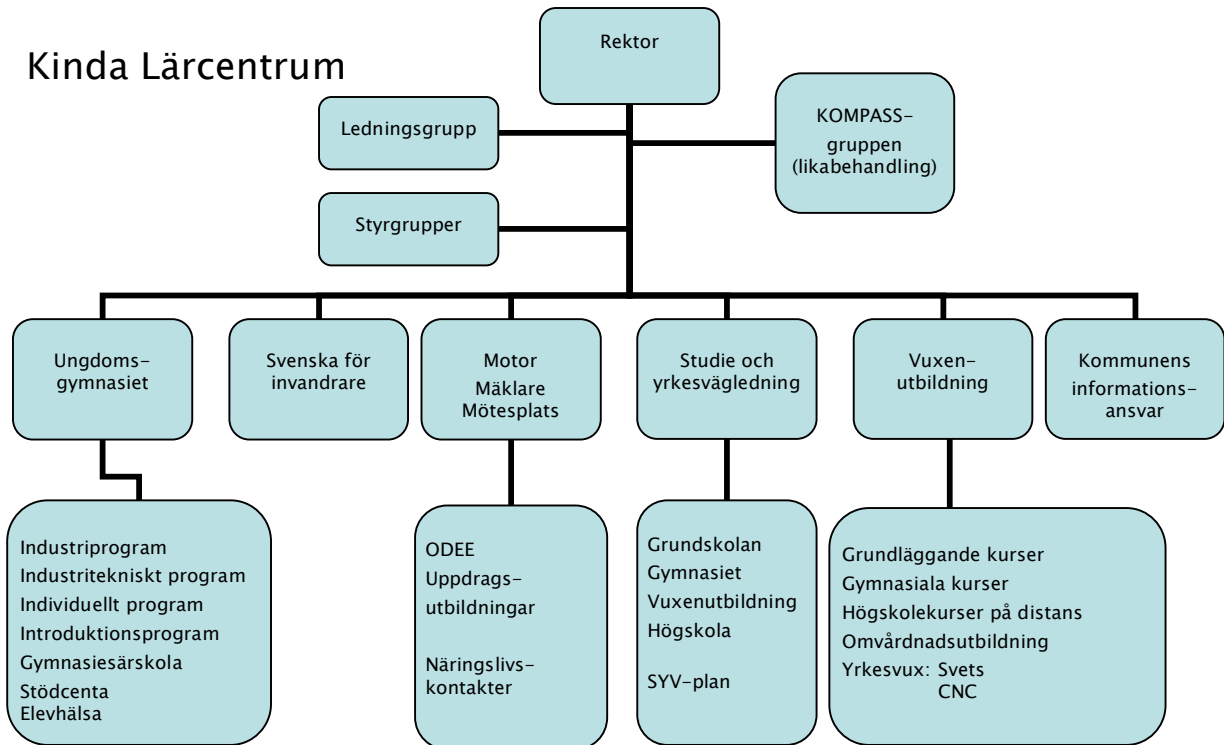
## Ett levande dokument

Utifrån kommunens vision, värdegrund och strategiska mål, samt en rad styrdokument för skolan har vi på Kinda Lärcentrum arbetat fram verksamhetsplanen som ska gälla under läsåret 2011/2012. Det är varje medarbetare skyldighet att vara väl förtrogen med innehållet i verksamhetsplanen, och att aktivt delta i de processer som beskrivs där. Elever och vårdnadshavare ska känna till innehållet i verksamhetsplanen, samt genom representanter delta i utformning och utvärdering av denna. Rektor informerar medarbetare om verksamhetsplanen. Vid skolstart varje år informerar mentor alla elever och vårdnadshavare om verksamhetsplanen.

Verksamhetsplanen utvärderas i juni 2012 av personal samt representanter för elever och vårdnadshavare. Synpunkter från utvärderingen ligger till grund för ledningsgruppens och arbetslagens revidering av verksamhetsplanen.

# Organisationsbeskrivning

Kinda Lärcentrum är en organisation som spänner över hela utbildningsområdet från gymnasieskolan och uppåt. Det är därför viktigt med en tydlig arbetsledning, men även en hög grad av ansvarskänsla bland medarbetarna.



# Kinda kommuns värdegrund

Kommunens värdegrund "framåtanda, ansvarskänsla och dialog" som leder vårt arbete kan konkretiseras enligt:

## Framåtanda

- Vi vill se möjligheter och våga tänka nytt.
- Ett tillåtande klimat för utvecklingen framåt.
- Vi ser förändring som en naturlig del av utveckling och samarbetar gärna.

## Ansvarskänsla

- Vi har ansvar mot dem vi arbetar för, mot arbetsgivaren - Kinda kommun och mot oss själva.
- Vi delar med oss av kunskap och söker själva information.
- Vi gör rätt saker i rätt tid.
- Vi jobbar tillsammans i ett helhetstänk på lång och kort sikt.
- Vi tar ansvar utifrån den roll vi har, som politiker eller anställd.

## Dialog

- Vi är tydliga i det vi gör och mot varandra.
- Vi ger klara besked och försöker sätta oss in i och se de behov som finns.
- Vi har en öppen organisation och kommunikation.
- Vi har tydliga roller och ansvar.
- Vårt arbete utförs med respekt för dem vi arbetar för och med.
- Den bygger på följande styrdokument:

(Källa: Kinda kommuns hemsida)

## Eleven i centrum

På Kinda Lärcentrum arbetar vi ständigt med att ge våra elever optimala möjligheter till inläring. Det innebär att alla medarbetare har ett ansvar för att i det dagliga arbetet möta samtliga elevers individuella behov. Det sker till exempel vid inskrivningssamtal, utvecklingssamtal, arbetslagsträffar samt i det dagliga mötet med våra elever.

För att möta elevernas särskilda behov har vi till exempel:

- Elevvårdsträffar (kurator, skolsyster, skolpsykolog, mentor, rektor)
- Elevhälsan i Kinda kommun
- Stödcentra
- Små klasser
- Specialpedagoger
- Studievägledare med specialpedagogisk kompetens
- Elevråd
- Elevskyddsombud
- Sommarskola

Utöver ovanstående har vi ett nära samarbete med myndigheter och organisationer för att tillvarata våra elevers intressen. Som en extra dimension i elevernas utbildning genomför vi utbildning i sex och samlevnad, hjärt- lungräddning, kursen heta arbeten och utbildning kring alkohol och droger.

## Ansvar

Rektor är ytterst ansvarig för all verksamhet på Kinda Lärcentrum.

Programansvarig och arbetslag är de som finns närmast eleven och som ansvarar för elevens välbefinnande och utveckling.

Elevrådet består av representanter från samtliga utbildningsgrenar och träffar rektor några gånger per termin.

Det gemensamma elevvårdsteamet har ansvar för likabehandlingsplanen och övriga handlingsplaner.

## Lärande miljö - pedagogiskt arbete på Kinda Lärcentrum

Vi varierar vår pedagogik så att den svarar mot elevernas behov och omvärldens krav. Vi använder oss av problemlösning och undersökande arbetsätt.

På yrkesförberedande program finns en tydlig koppling mellan teori och praktik (infärgning). Genom tematisk undervisning verkar vi för att eleverna ska få en verklighetsnära och relevant undervisning som på ett holistiskt sätt förbereder dem på att använda sina kunskaper ute i arbetslivet. All verksamhet präglas av demokratiska arbetsformer och fungerar som en lärande process i demokratiskt arbete.

## Utbildningsval – arbete och samhällsliv

*De frivilliga skolformerna skall ha en nära samverkan med den obligatoriska skolan, arbetslivet, universiteten, högskolorna och samhällslivet i övrigt. Detta krävs för att eleverna skall få en utbildning av hög kvalitet och få underlag för val av kurser på den utbildning eleven går, vidare studier eller yrkesverksamhet.*

*(2.4 LPF 94)*

Samverkan mellan skola och näringsliv sker genom praktik och APL. Skolan har i samarbete med näringslivet och fackförbund byggt upp nätverk.

Kinda kommun har en studie- och yrkesvägledningsplan (SYV-plan). Den gäller all skolverksamhet från förskola till vuxenutbildning.

Kinda Lärcentrum samarbetar aktivt med Växtkraft Kinda, främst i syfte att bidra till god kompetensförsörjning på företag och arbetsplatser i Kinda. I samarbete med företag, arbetsplatser och organisationer skräddarsys och erbjuds olika utbildningar och kurser. Tid, plats och innehåll anpassas till behov och önskemål.

Lärcentrum samarbetar med Universitet i Linköping, Prag och Edinburgh och anordnar Europeiska fortbildningskurser i utomhuspedagogik för lärare.

Kinda lärcentrum genomför en del av den lokala överenskommelsen om utveckling av introduktion för nyanlända flyktingar och andra invandrare i Kinda kommun.

## Studie- och yrkesvägledning

Skolan skall sträva efter att varje elev inhämtar tillräckliga kunskaper och erfarenheter för att:

- kunna granska olika valmöjligheter och ta ställning till frågor som rör den egna framtiden
- få inblick i närsamhället och dess arbets-, förenings- och kulturliv och
- få kännedom om möjligheter till fortsatt utbildning i Sverige och andra länder

Kommunen har en studie- och yrkesvägledningsplan som antagits av Barn- och utbildningsnämnden. Den är till stöd för att utveckla gemensamma arbetsformer för studie- och yrkesvägledningen i kommunen. Vi eftersträvar ett utökat samarbete mellan olika skolor/skolformer och mellan skola och arbetsliv. Vårt mål är att planen skall användas mer aktivt i verksamheten.

## Strategiska målområden

### Kommunikation/Infrastruktur

- Betygsregistreringen ska ske via DEXTER
- Kinda Lärcentrum ligger i framkant vad gäller användning av modern informationsteknik.
- Kinda Lärcentrums hemsida ska uppdateras kontinuerligt.
- Intranät används aktivt för dokumentation och spridning av information.

### Näringsliv

- Kinda Lärcentrum ska aktivt verka för goda relationer med näringslivet.
- Utbildningar och lärande ska ske i samverkan med det lokala näringslivet.
- Teknikcollege införs vid Allhamra Gymnasieskola.
- Programmålen är överordnade kursmålen när man ser till APL.
- Alla medarbetare på Kinda Lärcentrum ska ha kunskap om det lokala näringslivet.

### Samverkan och omvärldsorientering

- Kinda Lärcentrum ska ha samverkan med de förvaltningar och organisationer som berör eleverna och verksamheten.
- Kinda Lärcentrum samverkar med organisationer utanför kommunen.

### Kompetens/Kunskapsutveckling

- Kinda Lärcentrum genomför en kompetensinventering.
- Hitta en strategi för kompetensutveckling inom Kinda Lärcentrum.

### Hållbar utveckling/ miljö och hälsa

- Skaffa en strategi för hälsofrämjande arbete
- Kinda Lärcentrum ska aktivt arbeta för en ISO14001-certifiering.
- Kinda Lärcentrum är en rök- och snusfri arbetsplats.
- Kinda Lärcentrum arbetar i aktiv handling med likabehandling och jämställdhet.

### Marknadsföring

- All dokumentation som går ut från Kinda Lärcentrum följer kommunens grafiska profil.
- Alla medarbetare har visitkort
- I det dagliga arbetet ger medarbetarna en positiv bild av Kinda kommun.
- Alla arbetslag producerar inslag till radiosändningen i januari 2011.
- Alla arbetslag ska ha en strategi för hur marknadsföringen sker på Internet.

### Kultur

- Eleverna ska under sin utbildning få uppleva olika kulturer och kulturyttringar, samt stimuleras till förståelse och tolerans för dessa.
- Eleverna ska stimuleras till kontakt med det lokala och regionala kultur- och föreningslivet.

### Systematiskt kvalitetsarbete

- Samtliga kurser ska utvärderas digitalt.
- Arbetsmiljön utvärderas och följs upp årligen genom central enkät.
- Allverksamhet utvärderas utifrån de mål som ställs upp i denna arbetsplan.
- En verksamhetsberättelse upprättas årligen för verksamheten

Verksamhetsplan för respektive område  
inom Kinda Lärcenrum



# Verksamhetsmål för: Gymnasiesärskolan – inriktning verksamhetsträning Hästen

## Kommunikation/Infrastruktur

### Utgångsläge

Verksamhetsträning Hästen finns idag med på hemsidan med information om målgrupp och verksamhet.

### Strategiska mål

Kinda Lärcentrum ligger i framkant vad gäller användning av modern teknik.

Kinda Lärcentrums hemsida ska uppdateras kontinuerligt.

Intranät används aktivt för dokumentation och spridning av information.

### Mål för arbetsplan 2011-2012

Se till att kontaktuppgifter till verksamhetsträning Hästen finns på hemsidan, telefonnummer.

Uppdatera informationen om verksamheten på hemsidan.

Uppdatera informationen om verksamheten med bilder på hemsidan.

Verksamhetsträning Hästen ska ligga i framkant vad gäller användning av modern informationsteknik.

Vi börjar använda intranätet aktivt för att sprida information och dokumentation om verksamheten.

### Vägar till målen

Lillemor uppdateringen information av hemsidan.

Karin uppdaterar hemsidan med bilder.

## Näringsliv

### Utgångsläge

Verksamhetsträning Hästen har goda kontakter med det lokala näringslivet inom vårt område. Vi har varit på studiebesök på Lillvalla gård och Mjölkvik och skapat kontakter för fortsatt samarbete, studiebesök, praktik, mm.

### Strategiska mål

Vi ska aktivt verka för goda relationer med näringslivet.

Lärande ska ske i samverkan med det lokala näringslivet.

Alla medarbetare på Kinda Lärcentrum ska ha kunskap om det lokala näringslivet

### Mål för arbetsplan 2011-2012

Utveckla ”utepraktiken” med fler aktörer i det lokala näringslivet.

Studiebesök både för medarbetare och elever.

Fortsätta samverka och underhålla de goda relationerna vid Lillvalla gård.

## Vägar till målen

Skapa kontakt med gatukontoret eller vaktmästaren på Hästen eller liknande och fråga om det finns någon arbetsuppgift att utföra vid kvarteret vråken, tex. kratta, vattna eller liknande.

Se till att vi får en personlig kontakt med personalen på Kisa kyrkogård.

Göra studiebesök i verksamheten på Kisa kyrkogård.

Ev få göra praktik och få arbetsuppgifter att utföra på Kisa kyrkogård.

## Samverkan och omvärldsorientering

### Utgångsläge

Verksamhetsträning Hästen har ett gott samarbete med LSS genom täta kontakter både via telefon och besök. Vi har även gemensamma träffar gällande kommunikationsutredningar/sjukgymnastik där även Buh (barn och ungdomshabiliteringen) ingår för våra elever.

### Strategiska mål

Kinda Lärcentrum ska ha samverkan med de förvaltningar och organisationer som berör eleverna och verksamheten.

Kinda Lärcentrum samverkar med organisationer utanför kommunen.

### Mål för arbetsplan 2011-2012

Samarbete med LSS.

Samverkan och samarbete med den dagliga verksamheten i Kinda kommun.

Samarbeta kring arbetet kring uppbyggandet av sinnesträningsrum med LSS och dagligverksamhet i Kinda kommun.

Samarbete med BUH ( barn och -ungdomshabiliteringen) och Vuxen habiliteringen.

## Vägar till målen

Genom fortsatta täta kontakter både via telefon och besök med LSS och daglig verksamhet.

Genom att delta i möten kring uppbyggandet av sinnesrum i Kinda kommun.

Fortsatt samarbete med BUH och Vuxen habiliteringen.

## Kompetens/Kunskapsutveckling

### Utgångsläge

Vi saknar kompetensutveckling inom ” vårt område” – verksamhetsträning på studiedagarna.

### Strategiska mål

Kinda Lärcentrum genomför en kompetensinventering.

Hitta en strategi för kompetensutveckling inom Kinda Lärcentrum.

### Mål för arbetsplan 2011-2012

Samarbeta med Linköpings kommun/ gymnasiesärskolan för kompetensutveckling/ studiedagar. Gy -11

Få mer kompetens inom arbetslaget om AKK.

## Vägar till målen

Karin kollar upp möjligheter att delta i studiedagar och kompetensutveckling via gymnasiesärskolan i Linköpings kommun.

Vi söker kurser, tex via SPSM , om AKK. Lillemor letar info och ger arbetslaget info.

## Hållbar utveckling/ miljö och hälsa

### Utgångsläge

Verksamhetsträning Hästen började vt -11 att åka till simhallen i Hultsfred för träning och bad i varmt vatten i simhallen. Mycket av verksamheten är förlagd utomhus.

### Strategiska mål

Skaffa en strategi för hälsofrämjande arbete.

Kinda Lärcentrum arbetar i aktiv handling med likabehandling och jämställdhet.

### Mål för arbetsplan 2011-2012

Fortsätta med varm-bad för eleverna vid verksamhetsträning Hästen.

Idrott i idrottshall för eleverna vid verksamhetsträning Hästen.

Förlägga mycket av verksamheten utomhus i naturen.

## Vägar till målen

Karin bokar bad.

Lillemor bokar tid i en idrottshall.

## Marknadsföring

### Utgångsläge

Medarbetarna på verksamhetsträning Hästen har visitkort och använder för det mesta kommunens grafiska profil.

### Strategiska mål

All dokumentation som går ut från Kinda Lärcentrum följer kommunens grafiska profil.

Alla medarbetare har visitkort

I det dagliga arbetet ger medarbetarna en positiv bild av Kinda kommun.

Alla arbetslag ska ha en strategi för hur marknadsföringen sker på Internet.

### Mål för arbetsplan 2011-2012

All dokumentation som går ut från verksamhetsträning Hästen ska följa kommunens grafiska profil.

Alla medarbetare har visitkort

I det dagliga arbetet ger medarbetarna en positiv bild av Kinda kommun.

Verksamhetsträning hästen ska ha en strategi för hur marknadsföringen sker på Internet.

## Vägar till målen

Vi utarbetar en strategi på ett av våra arbetslagsträffar för hur marknadsföringen ska ske på Internet.

## Kultur

### Utgångsläge

Vi håller oss informerade om det kulturutbud som finns i Kinda Kommun i form av musik, teater, utställningar m.m och utifrån det gör vi en bedömning av vad som passar vår verksamhet. Vi har haft en praktikant med annan nationalitet vilket medfört en inblick i andra kulturer.

### Strategiska mål

Eleverna ska under sin utbildning få uppleva olika kulturer och kulturyttringar, samt stimuleras till förståelse och tolerans för dessa.

Eleverna ska stimuleras till kontakt med det lokala och regionala kultur- och föreningslivet.

### Mål för arbetsplan 2011-2012

Att vi deltar i det lokala kulturutbudet och ger våra elever möjlighet att utvecklas med hjälp av sina sinnen.

### Vägar till målen

Vi fortsätter som tidigare med vårt bildprojekt: "En tonårings känslor" i samarbete med de lokala konstnärerna Kristina Kvarnberg och Madeleine van Nigtevecht.

# Verksamhetsmål för: Vuxenutbildningen/Uppdragsutbildningen

## Kommunikation/Infrastruktur

### Utgångsläge

Idag sker kommunikation med vuxenstuderande via telefon, mejl och personliga möten. Tillgången till information och utbyte är idag begränsat, och det saknas digitalt stöd för grupperns samarbete och en plats där de studerande kan hämta ner undervisningsmaterial, presentationer och anteckningar.

Allt fler individer såväl som företag söker information om oss via nätet, rutiner för hemsidans aktualitet saknas.

Förfrågan från Socialförvaltning och näringsliv finns angående att skapa filmer för utbildning, introduktion, produkter mm.

Undersöka möjligheten att underlätta med hjälp av modern teknik för elever med annat modersmål än svenska, och för de med läs och skrivsvårigheter.

### Strategiska mål

Kinda Lärcentrum ska ligga i framkant vad gäller användandet av modern informationsteknik.

### Mål för verksamhetsplan 2011-2012

1. Införa en Lärplattform för Kinda Lärcentrums vuxenstuderande.
2. Kinda Lärcentrums hemsida ska uppdateras kontinuerligt.
3. Hitta samarbetspartners för att ta fram filmbaserat utbildningsmaterial.
4. Erbjuder en introduktionskurs i produktion av enkel film.
5. Erbjuder modern teknik för elever med behov.

### Vägar till målen

1. Fråga kollegor i organisationen och ITSAM om möjligheter till lösning. Undersöka om Googles verktyg kan användas.
2. En webbredaktör med tid och kunskap utses och rutin för hur verksamheten håller sin del av hemsidan aktuell.
3. Kontakta entreprenörer i närområdet, Gymnasieskolor och andra med mediautbildning, studieförbund.
4. Undersöka om det finns möjlighet att ha översättningspennor (C-pen) till eleverna, talsyntes och ljudböcker. Lyfta frågan på APT nivå.

## Näringsliv

### Tillväxt/omvårdnad

Riktad uppdrag till privata vårdgivare

### Utgångsläge

Vi känner till näringslivet inom respektive sektor väl, men det brister i överblick av hur Kindas näringsliv ser ut.

## Strategiska mål

Alla medarbetare på Kinda Lärcentrum ska ha kunskap om det lokala näringslivet.

### Mål för arbetsplan 2011-2012

Alla medarbetare ska känna till det lokala näringslivet och dess behov av kompetens nu och på sikt.

Kinda Lärcentrum är en aktivt arbetande part i det 2-åriga samlingsprojektet för småföretag i Kinda "ESF Kinda projekt2"

Kinda Lärcentrum är Mötesplats, Motor och Mäklare för kompetensutvecklingsfrågor.

Kinda Lärcentrum är en aktiv part i omvårdnadslyftet.

### Vägar till målen

Övergripande information om närings- och arbetslivet i Kinda ser ut. September, december och mars - en uppdatering av nuläget. Vi bjuder in Växtkraft Kinda, arbetsförmedlingen och Kinda kommuns personalchef att berätta på en APT (20 min)

Företagspresentationer skapade av elever på Kinda Lärcentrum, gärna kopplat till vecka 17. Undersöka intresse i vår egen organisation för idén.

Kinda Lärcentrums ledningsgrupp håller kontakt ang ESF samlingsprojekt med Växtkraft Kinda, vad vi kan/vill göra och vem som gör vad.

Kjell och Inger håller aktivt kontakt med berörda kommuner för omvårdnadslyftet.

## Samverkan och omvärldsorientering

### Utgångsläge

Vi behöver kompletterande kompetens/utbildare, och våra kontakter med Vimmerby har resulterat i att vi nu utbyter tjänster. Vi har idag påbörjat erfarenhetsutbyte, vilket visat sig vara kompetenshöjande och verksamhetsutvecklande.

För uppdragsutbildningens del behövs ständig uppdatering av hur det lokala arbetslivets behov av kompetens i ser ut, vilka lokala leverantörer av kompetens som finns och nya regionala utbildningsaktörer som kan leverera.

Outdoor kurserna är beroende av samverkan med aktörer utanför kommunen, och i andra länder. Det finns ett behov av utveckling och att minska sårbarheten för kurserna.

Har varit lite svårt intresse hos de studerande inom omvårdnadsprogrammet att åka på utlands APU, och vi ser gärna att fler gärna åker framöver.

## Strategiska mål

Kinda Lärcentrum samverkar med organisationer utanför kommunen.

### Mål för arbetsplan 2011-2012

1. Utveckla samarbetet med Vimmerby Lärcenter, hitta ytterligare ett samarbetsområde.
2. Ha koll på utbildningsleverantörer i regionen
3. Hitta ny kompetens inom Outdoor-området
4. Öka intresset hos de studerande att åka på utlands APU

### Vägar till målen

1. Följa upp det samarbetet som finns och diskutera nya samarbetsområden.

2. Upprätta en databas för leverantörer av kompetensutveckling/organisationsutvecklare i regionen.

## Kompetens/Kunskapsutveckling

### Utgångsläge

Vi vill ha en strategi för kompetensutveckling inom Kinda Lärcentrum, och i dagsläget avvaktar vi förvaltningens förslag till strategi. När den kommer vill vi agera.

### Strategiska mål

Hitta en strategi för kompetensutveckling inom Kinda Lärcentrum.

### Mål för arbetsplan 2011-2012

Att skapa en Kompetensutvecklingsplan som grundar sig på verksamhetsmål och "Modern utbildning med kvalitet"

### Vägar till målen

Att få samsyn i organisationen, vad "Modern utbildning med kvalitet" står för. Skapa en kompetensutvecklingsplan baserad på verksamhetsmål.

## Hållbar utveckling/ miljö och hälsa

### Skaffa en strategi för hälsofrämjande arbete

skapa en grupp där skyddsombudet ingår för att arbeta fram en strategi som genomförs, och i den strategin sätter vi mer konkreta mål

Kinda Lärcentrum ska aktivt arbeta för att bli "Grön flagg"-skola som ett första steg mot en ISO14001-certifiering.

Kinda Lärcentrum är en rök- och snusfri arbetsplats.

Kinda Lärcentrum arbetar i aktiv handling med likabehandling och jämställdhet.

### Utgångsläge

Hållbar utveckling är ett begrepp med flera tolkningar, och misstänker att vi inte har samsyn på Kinda Lärcentrum. I dagsläget ställer vi oss tveksamma till att "Grön Flagg" är den bästa vägen för att skapa ett hållbart lärcentrum.

### Strategiska mål

Alla verksamheter arbetar aktivt för en hållbar utveckling med hälsofrämjande insatser (BUNs 3 års mål)

### Mål för arbetsplan 2011-2012

Att få en samsyn på Kinda Lärcentrum, hur ska vi jobba systematiskt med frågan framöver såväl på personal- som elevnivå.

### Vägar till målen

Ta upp hållbar utveckling med hälsofrämjande insatser på APT-möte och med elever i undervisning, hösten 2011.

## Marknadsföring

## Utgångsläge

Vad är vi kända för, vad förknippar medborgare och företag oss med? Det man förknippar oss med är vårt varumärke. Vi skulle vilja veta vad man tänker och känner till om oss. Vad är vårt varumärke idag?

Hitta nollvärdet idag, vad tycker man om oss?

## Strategiska mål

Kinda Lärcentrum är ett starkt varumärke, känt och med gott rykte.

Skapa ett ”kunskapens hus” – Mäkla, Mötesplats, Motor

## Mål för arbetsplan 2011-2012

Att under året komma fram till vilka värden Kinda Lärcentrum vill vara känt för, ett arbete som berör alla medarbetare.

## Vägar till målen

Vi behöver en intern process. Hitta en strategi, hur blir vi kända för det vi vill stå för, skapa en marknadsföringsplan för Kinda Lärcentrum.

## Kultur

### Utgångsläge

Elevgruppen är sammansatt av olika kulturer, nationellt och socialt. Då våra elever i sitt kommande yrkesliv möter olika människor, bör de i utbildningen förberedas väl.

### Strategiska mål

Eleverna ska under sin utbildning få uppleva olika kulturer och kulturyttringar, samt stimuleras till förståelse och tolerans för dessa.

### Mål för arbetsplan 2011-2012

Att stärka elevernas självkänsla, så att de har en god grund för förståelse och tolerans. Medvetenhet, att eleverna kan se på sig själv utifrån och förstå orsaker till tolerans och intolerans.

### Vägar till målen

Grupp och samarbetsövningar, använda olika miljöer som pedagogiska instrument, erfarenhetsbaserat lärande med reflektion.

## Systematiskt kvalitetsarbete

### Utgångsläge

Elevernas kursutvärderingar diskuteras och följs upp av lärarna. Lämnas till rektor.

### Strategiska mål

Digitala utvärderingar

### Mål för arbetsplan 2011-2012

Utvärderingarna följs upp kontinuerligt mellan lärare och rektor.

Terminsutvärderingar följs upp gemensamt av elever, lärare och rektor

## Vägar till målen

Gemensam webbaserad utvärdering, resultat sprids i organisationen (inkl till rektor) och resulterar i åtgärder för att nå högre kvalitet

Elevernas veckoutvärderingar schemaläggs och återkopplas av lärare till rektor

## Verksamhetsmål för: Individuella programmet och IVIK

### Kommunikation/Infrastruktur

Att kontinuerligt uppdatera och underhålla dokument.

- Alla dokument som används i verksamheten ska följa den grafiska profilen och vara aktuella.

- Alla dokument och mallar ska vara tillgängliga för berörda medarbetare.

Att utöka kommunikationsvägarna mellan skola, elever och vårdnadshavare/godemän.

- DEXTER eller liknande program bör tas i bruk så snart som möjligt.

- Se till att god kontakt med vårdnadshavare/godemän upprätthålls.

Att i undervisningen aktivt använda oss av modern informationsteknik.

- Fortsätta se till att datorer och Internet görs tillgängliga för eleverna och blir en naturlig del i undervisningen.

- Alla elever erbjuds datorkunskap.

- Vi som pedagoger ska i större utsträckning utnyttja de resurser som finns tillgängliga i kommunen. Allt från datorprogram till andra tekniska hjälpmedel för elever med särskilda behov.

### Näringsliv

Att öka elevernas motivation genom praktik och studiebesök.

- Vårt mål är att så många elever som möjligt ska ha praktik och genom detta få kontakt med näringslivet.

- Tillsammans med andra program och på egen hand åka på studiebesök.

- Mentorerna ska utöka kontakten med praktikplatser och göra fler praktikplatsbesök.

- Utöka samarbetet med SYV runt arbetsmarknadsfrågor och CV-skrivning.

### Samverkan och omvärldsorientering

Att vi inom vår verksamhet ska öka samarbetet med andra förvaltningar.

- Ta initiativ till ökad kontakt med framförallt socialförvaltningen eller annan ansvarstagare såväl inom som utom kommunens gränser.

- Använda oss av bedömarteam.

- Vi ska eftersträva en så öppen dialog det går mellan olika förvaltningar och myndigheter.

- Utöka och förbättra samarbetet med Värgårdsskolan vad gäller undervisning och samordning.

Att öka elevernas medvetenhet och förståelse om egen och andras kulturer.

- Utöka kommunikation mellan skolans olika grupper och program, såväl bland medarbetare som elever. Dessutom arbeta för att göra vår skola till en samlad enhet.

Att stimulera eleverna till att hålla sig ajour med aktuella händelser i närsamhället och i omvärlden.

- Vi har som mål att skapa en schemalagd "kurs" som berör aktuella händelser, i såväl närsamhället som i omvärlden.

## Kompetens/Kunskapsutveckling

Att utifrån varje elevs behov och förutsättningar rusta dem för att komma in på och genomföra ett nationellt- eller specialutformat program eller annan yrkesförberedande verksamhet.

- Varje individs studieplan ska vara fristående från övriga dokument så att de kan hållas levande och aktuella.

- För berörda beslutsfattare medvetandegöra behovet av alternativ verksamhet för de elever som behöver annan verksamhet än skola.

Att eleverna utvecklar kunskap om våra lokala natur- och kulturmiljöer.

- Studiebesök och gästföreläsare ger eleverna möjlighet till utökad kunskap om lokala natur- och kulturmiljöer.

Att vi som medarbetare får den kompetensutveckling vi har behov av.

- Behov finns av kompetensutveckling och målet är att vi under de närmsta åren ska täcka detta behov, enligt de önskemål som lämnats till rektor.

## Hållbar utveckling/ miljö och hälsa

Att skapa en trygg miljö där eleverna kan finna ro och motivation i skolarbetet.

- Vi ska tillsammans med eleverna skapa gemensamma regler och arbeta med självkänsla, attityder till skolan/samhället och studieteknik.

- Genom övningar och aktiviteter skapa gruppsamhörighet.

- Vi ska aktivt arbeta för att skapa utrymme för lärande, i och utanför klassrummet. Undervisning ska kunna bedrivas i större och mindre klassrum, med tillfredställande tekniska hjälpmedel.

Att hela arbetsplatsen ska tänka och agera miljömedvetet för en hållbar utveckling.

- Vi ska förbättra vår sopsortering genom att påbörja pappersinsamling.

## Marknadsföring

Att stärka Kinda Lärocentrums varumärke ytterligare.

- Verka för en god verksamhet där medarbetare, elever och vårdnadshavare utgör ambassadörer.

- All dokumentation som går ut från Kinda Lärocentrum följer kommunens grafiska profil och alla medarbetare har visitkort.

## Kultur

Att ge eleverna en bild av det kulturutbud som finns inom och utom kommunen, samt ge eleverna möjlighet att uppleva så många kulturella yttringar som möjligt.

- Vi ska tillsammans med eleverna utforska Kinda kommuns kulturella omnejd.
- Fler gemensamma utflykter ska arrangeras där olika grupper får träffas och uppleva kulturen gemensamt. Detta kan ske genom biobesök, teater, friluftsdagar o.s.v..

## Verksamhetsmål för:

### Industri tekniska programmet, Industriprogrammet, Gymnasiesärskolan och försöksverksamheten med lärlingsutbildning

Under läsåret 2011/2012, vill vi omstrukturera vårt arbete med verksamhetsplanen. Genom att fokusera på de viktigaste punkterna inom respektive utvecklingsområde, samt tilldela en medarbetare ansvaret för varje givet mål, hoppas vi kunna hålla dokumentet mer levande.

## Kommunikation/Infrastruktur

Barn och utbildningsnämnden har som strategiskt mål att ligga i framkant gällande användandet av modern informationsteknik, före 2020. Senast år 2013 skall Dexter vara ett väl fungerande kommunikationsredskap och vid slutet av 2012, skall kommunikationen mellan skola och föräldrar/ elever förbättras genom införandet av Dexter.

## Utgångsläge

I dagsläget har Dexter införts på Allhamra gymnasieskola, men endast gällande rapportering av betyg. Skolan har trådlöst nätverk. Skolan har en datasal med väl fungerande stationära datorer. Ibland uppstår krockar i denna, varför elever som behöver/vill använda datorer ibland blir utan. Detta blir även problematiskt för lektionsplaneringar, då lärarna försöker att förbättra vårt användande av informationsteknik under lektionerna.

## Strategiska mål

Efter att ha testat och utvärderat 2 st iPad, har vi under läsåret 2010/2011 siktat in oss på att införa denna enhet i ett 1:1-förhållande, elev/dator – lärare/dator. Målet är att detta skall genomföras till starten av höstterminen 2012.

Vi vill också införskaffa en läroplattform, som borde vara gemensam för hela Kinda Lärcentrum. Ett flertal olika plattformar finns tillgängliga, bl.a. Fronter, Microsoft och Google Apps for Education. Av lärarlaget föredras den sista, då den bland många andra fördelar är helt nätbaserad, har stort lagringsutrymme och dessutom är gratis för ett obegränsat antal användare.

Schema/frånvarorapportering/individuell studieplan skall samordnas under Dexter.

## Mål för verksamheten 2011-2012

Att under läsåret införa en läroplattform, förslagsvis Google Apps for Education.

Ansvarig att driva frågan: Per Pettersson

Att införa iPad för samtliga lärare under höstterminen.

Ansvarig att driva frågan: Robert Obing och Per Pettersson

Att tillsätta tid för utbildning i iPad (kan ges internt).

Ansvarig att driva frågan: Per Pettersson

Driva frågan om synkning av Dexter tillsammans med ansvarig från IST.

Ansvarig att driva frågan: Robert Obing

## Vägar till målen

Tillsammans med Rektor Karl-Erik Eriksson, sätta upp en tids- och ekonomisk plan för inköp av, marknadsföring av och utbildning i iPad och Google Apps for Education.

Fortsatt utvärdering av iPad, samt presentation av enhetens fördelar för ledningsgruppen (BUN).

Driva frågan i ledningsgrupp (KLC) (Robert Obing och Kurt Flink).

## Näringsliv

Skolan ska aktivt verka för goda relationer med näringsliv och föreningsliv. Utbildningar och lärande ska ske i samverkan med det lokala näringslivet. År 2013 skall alla medarbetare ha kunskap om näringslivet i Kindabygden och år 2020 skall samarbetet skola/näringsliv vara en naturlig del av verksamheten.

### Utgångsläge

Vi har idag god kontakt med näringslivet i Kinda. Alla elever har under 2010-2011 kunnat erbjudas flera olika praktikplatser, under sin utbildning. Tillsättandet av en APL-samordnare, har ytterligare förbättrat och effektiviserat samarbetet med näringslivet. Samtliga medarbetare inom Industriprogrammet har under 2010/2011 varit delaktiga i studiedagar på företag och praktikplatsbesök.

Vi anser att vi uppfyller de strategiska målen satta för 2020.

### Strategiska mål

Att utöka antalet praktikplatser så väl inom som utanför Kinda kommun.

Att ytterligare öka samarbetet mellan skola och näringsliv.

#### Mål för verksamhetsplan 2011-2012

Att antalet elever som gör sin praktik utanför Kinda kommun (exkl. Ljunghäll AB) ökar med fem (från 3).

Ansvarig att driva frågan: Staffan Andersson

Att inom GY 11-reformen förlägga delar av eller hela kurser till näringslivet, samt att bjuda in föreläsare från näringslivet att undervisa inom kurser på skolan.

Ansvarig att driva frågan: Staffan Andersson

Att i samband med att våra elever utbildas i näringslivet, upplysa om Allhamra Gymnasieskolas möjligheter att erbjuda medarbetare på andra företag kompetensutveckling inom bl.a. svets, engelska, ritningsläsning m.m.

Ansvarig att driva frågan: Staffan Andersson

### Vägar till målen

Att uppmuntra elever att använda sina sociala kontaktnät, för att skapa möjligheter för att genomföra sin APL/APL i andra svenska kommuner.

Delge företagen information om skolans utbildningar, t.ex. genom att trycka upp informationsblad om våra tillgängliga utbildningar.

Konsekvent arbeta för att bibehålla och förbättra vår relation med näringslivet.

## Samverkan och omvärldsorientering

Alla barn/elever ska få det stöd de behöver genom bättre samverkan mellan förvaltningarna.

BUN:s strategiska mål gäller endast samverkan. I Skolplanen har samverkan och omvärldsorientering placerats under samma rubrik. Skolplanen tar bl.a. upp följande: "Barn, elever och studerande ska få kunskap om och förståelse för internationella frågor, t ex genom vänortarbete, EU-kontakter och andra internationella kontakter."

### Utgångsläge

Vi har under 2010/2011 byggt upp ett samarbete mellan Gymnasieskolan, SFI, IVIK och Värgårdsskolan, vilket syftar till att motverka segregation. Detta samarbete har lett till att vi bl.a. genomfört en gemensam brännbollsdag, har haft gemensam spontanidrott på onsdagar, samt kunnat ta hand om en Värgårdselev som ej trivdes med sin skolgång. Gymnasieskolan har från och med våren 2011 också med en representant i SAMO.

Gällande omvärldsorientering så skickades förra året fyra elever på utlands-APL, till regionen runt Florens, i Italien.

### Strategiska mål

Fortsätta vårt samarbete för integration, samt fortsätta vara delaktiga i SAMO.

Fortsätta vårt arbete för att utöka antalet utlandspraktikplatser.

### Mål för verksamhetsplan 2011-2012

Fortsätta samarbete med SAMO, samt utveckla arbetet för integration.

Ansvarig: Per Pettersson

Samtliga friluftsdagar anordnade av Allhamra Gymnasieskola, under läsåret 2011/2012 skall erbjudas att vara gemensamma för hela ungdomsgymnasiet och SFI.

Ansvarig: Karin Löfving

Under läsåret 2011/2012, skicka fyra elever från Industriprogrammet på utlands-APL i Italien.

Ansvarig: Robert Obing

Under läsåret göra förberedande besök i Kina för att möjliggöra utlands-APL.

Ansvarig: Robert Obing

### Vägar till målen

Uppmana eleverna i IPO9 att söka till utlands-APL, delge dem vilka kriterier som gäller o.s.v. Detta måste ske från och med starten av ht2011.

Delta i samtliga SAMO-möten under läsåret, samt delge Kinda Lärcentrums medarbetare information från dessa.

Planera för fortsatt integrationsarbete, t.ex. genom att boka upp gymnastiksal.

I tid boka datum för friluftsdagar, tillsammans med övriga arbetslag. Detta skall tas upp före den 23 augusti.

## Kompetens/Kunskapsutveckling

### Utgångsläge

Generellt presterar eleverna på IP bättre inom de praktiska karaktärsämneskurserna, men sämre inom kärnämneskurser, samt teoretiska karaktärsämnen. Detta konstaterades även vid skolinspektionens besök under vt2011.

Vid utvärdering av detta, i samtal med eleverna, uttrycker de flesta en önskan om att de skulle vilja "jobba" mer i skolan, d.v.s. arbeta med händerna, lösa praktiska problem etc. Arbetslaget har tagit till sig dessa funderingar och vill arbeta för att utveckla vår pedagogik i denna riktning.

Därtill finns ett glapp mellan den kompetens lärarlaget besitter och de krav som ställs för att utbilda inom vissa kurser, t.ex. Edge CAM och Robotteknik.

### Strategiska mål

Utveckla medarbetarnas kompetens, med prioritet på de utbildningar som är ett krav för att kunna genomdriva utbildning inom GY11.

Utveckla vår pedagogik mot ett än mer tvärvetenskapligt, PBL-baserat och entreprenöriellt synsätt.

#### Mål för verksamheten 2011-2012

Att medarbetare med behov av kompetensutveckling inom Edge CAM, robotteknik och examinering för EN287-1 (svetsarprovningar), får delta i sådana kurser under höstterminen 2011 .

Ansvarig: Karin Löfving. Staffan Andersson och Erik Morén.

Att under hösten utveckla och omplanera den pedagogiska verkstan så att undervisningen inom denna dels blir starkare knuten till inblandade ämnens kursmål, dels bedrivs med PBL-metodik.

Ansvarig: Per Pettersson

Kompetensutveckling inom PBL och entreprenöriellt lärande.

Ansvarig: Kristian Svalin

#### Vägar till målen

I samråd med rektor anmäla berörda medarbetare till adekvat utbildning.

Planera den pedagogiska verkstan, samt avsätta arbetslagstid för att tillsammans förbättra tvärvetenskapligheten i dessa.

#### Hållbar utveckling/ miljö och hälsa

Hållbar utveckling och hälsofrämjande aktiviteter ska känneteckna alla verksamheter. Inom ett år skall en strategi för hälsofrämjande aktiviteter finnas på skolan. Inom tre år skall alla verksamheter aktivt arbeta för en hållbar utveckling samt hälsofrämjande aktiviteter och inom tio år skall detta arbete vara en naturlig del av allt arbete.

#### Utgångsläge

Skolan har försökt utveckla sitt arbete med källsortering och har fått en container för pappersåtervinning. Vi har även inom kurserna gett utökad plats för undervisning om förnyelsebara energikällor, bl.a. inom ramen för den tematiska undervisningen. Detta arbete måste dock utvecklas ytterligare. Tobaksanvändning är förbjuden på skolans område.

#### Strategiska mål

Att ISO14001-certifiera skolan 2016.

Att skolan är en tobaksfri arbetsplats före slutet av läsåret 2011/2012.

Skolans elever och medarbetare skall vara väl insatta i arbetet för likabehandling och jämställdhet.

#### Mål för verksamhetsplan 2011-2012

Att under läsåret undersöka kostnaden för att införskaffa en varmkompost, samt presentera förslag att införskaffa en sådan, för rektor.

Ansvarig: Kurt Flink

Upplýsa om tobaks- och droganvändandets konsekvenser, dels via riktade föreläsningar, dels som en del av den dagliga verksamheten.

Ansvarig: Arbetslaget och skolsyster

Utöka materialåtervinningen på skolan.

Ansvarig: Karin Löfving

Att undersöka förutsättningarna för att kvalitetssäkra skolans verksamhet enligt ISO14001, samt påbörja denna process.

Ansvarig: Robert Obing

KOMPASS skall aktivt arbeta med att informera elever och medarbetare om innehållet i Likabehandlingsplanen.

Ansvarig: KOMPASS

Vägar till målen

Införskaffa fler sorteringskärl till skolans olika lokaler.

I samråd med skolsyster boka föreläsningar om droger och tobaksanvändning.

## Marknadsföring

Kinda kommun ska bli känd för sin goda verksamhet inom barnomsorg, skola och vuxenutbildning. Innan 2011 är slut skall hemsidan uppdateras kontinuerligt.

Utgångsläge

Marknadsföring har varit en stor del av arbetet under 2010-2011. Vi hade "prova-på" dagar för nior från Värgårdsskolan och pysseldagar för kommunens sjätteklassare.

Dessutom hade vi en tjejkväll för Värgårdselever. Vi har påbörjat planering med lärare på Värgårdsskolan inför ett samarbete inom teknikområdet. Vi har gjort en film om skolan och publicerat den på YouTube samt på hemsidan.

Eleverna anordnade Öppet Hus via kursen Projekt och Företagande.

Strategiska mål

Vi vill försöka att få företagen att inreda klassrum (efter sina premisser). Därefter döper vi salarna efter företagens namn. Detta skulle kunna utvecklas i form av att hyra ut lokalerna till företag under eftermiddagar, företag kan få instifta stipendier och skapa möjligheter till utlands-APL. Till att börja med måste detta tas upp med Karl-Erik och kommunjuristen.

Att Allhamra Gymnasieskola fortsatt skall vara en populär skola, som har ett stort antal sökande och ett gott rykte i kommunen och landet.

Mål för verksamhetsplan 2011-2012

Idén om företagssponsrade lokaler skall presenteras för lokala företag.

Ansvarig: Staffan Andersson och Kurt Flink

Vi deltar i gymnasiemässan i Linköping i november.

Ansvarig: Marknadsföringsgruppen

Vägar till målen

Rektor utser en marknadsföringsgrupp.

Kultur

Elever ska ges särskilda möjligheter att utveckla kunskap om våra lokala natur- och kulturmiljöer. BUN:s ett-, tre- och tioårs mål handlar fortsatt om att elever i kommunen skall ges möjlighet att få en nära kontakt med kultur- och naturliv.

### Utgångsläge

Vi var på Länsmuséet i Linköping och såg utställningen "Kan svenskheten ta slut?". Inom kursen ESV1201 gjorde IPO8 ett museibesök. Samtal om den svenska kulturhistorien, främmande kulturer samt kulturmöten är en naturlig del av undervisningen.

### Strategiska mål

Under sin utbildning skall eleverna per läsår erbjudas minst ett studiebesök på ett större företag, ett museibesök samt ett besök på teater- eller musikevenemang.

### Mål för verksamhetsplan 2011-2012

Studiebesök på SAAB samt på Flygvapenmuséet i Linköping.

Ansvarig: Per Pettersson och Kristian Svalin

Vandring till Pinnarp med aktiviteter.

Ansvarig: Staffan Andersson

### Vägar till målen

Under en av arbetslagsdagarna v. 33 organiserar vi vandringen till Pinnarp.

Per kontaktar SAAB för studiebesök.

## Verksamhetsmål för: SFI – Kinda kommun

### Kommunikation/Infrastruktur

#### Utgångsläge

Under föregående år har vi vid flertalet tillfällen skapat mejladresser åt de elever på C- och D-nivå. Eleverna har också tränat på att använda mejladressen genom att skriva mejl och bifoga dokument. Vi har även hjälpt eleverna att beställa lexikon och grammatik via Internet. I dagsläget har alla elever 3 timmar dator i veckan.

#### Strategiska mål

Kinda Lärcentrum ligger i framkant vad gäller användning av modern informationsteknik.

#### Mål för arbetsplan 2011-2012

Alla elever på C- och D-nivå ska ha en mejladress och kunna använda den i kontakt med lärarna, exempelvis vid sjukanmälan, inlämning av uppgifter, etc. En förhoppning är att även elever på B-nivå ska kunna utföra dessa uppgifter.

#### Vägar till målen

Dataläraren (Kristian Svahlin) får i uppgift att träna eleverna i att skriva dokument och mejlhantering. Vilket innebär att detta bör repeteras minst sex gånger under det kommande läsåret då det kommer nya elever.

### Näringsliv

#### Utgångsläge

Eleverna har under året som gått gjort studiebesök på olika företag i kommunen. Under året som gått har en studiedag för lärare avsatts för att besöka näringslivet.

#### Strategiska mål

Kinda Lärcentrum ska aktivt verka för goda relationer med näringslivet.

Alla medarbetare på Kinda Lärcentrum ska ha kunskap om det lokala näringslivet.

#### Mål för arbetsplan 2011-2012

Alla elever ska göra minst ett studiebesök per termin i samverkan med det lokala näringslivet.

En studiedag per år ska avsättas till studiebesök för lärarna.

#### Vägar till målen

En gång per termin arbetar eleverna med tema. Inom detta tema försöker lärarna hitta lämpliga studiebesök. Ansvarig för studiebesök är Eva Martinsson.

Kommunen har anställt en person som är ansvarig för att samarbetet mellan skola och näringsliv ska fungera bra.

### Samverkan och omvärldsorientering

## Utgångsläge

Under läsåret 10/11 bedrevs samverkan mellan Socialförvaltning, Svenska för invandrare, Studie- och yrkesvägledare, Arbetsförmedling, Flyktingkontoret samt flertalet sysselsättningsprojekt som bedrivs i kommunen. Under 2010 utmynnade samarbetet i att ett nytt projekt kommer att starta för de nyanlända som har svårast med att etablera sig på arbetsmarknaden. Projektet kommer att starta under hösten 2011 och har namnet "På Gång"

Två av lärarna har varit med i Östsams nätverkssammanskomster för lärare i Svenska för invandrare. Detta för att Sfi-undervisning i Östsams kommuner ska bli så likvärdig som möjligt. Under läsåret 10/11 har ingen kallelse till möte kommit. Är nätverket upplöst?

Under vårterminen 2011 inleddes ett samarbete med Liljeholmens Folkhögskola.

Vi har under året som gått besökt närmaste simhall för simundervisning samt informerat om vikten av att kunna simma. Eleverna har fått ta del av svensk matkultur genom hemkunskap där matlagning, dukning samt svensk bordsetikett ingått. Vi har visat på olika friluftsför- och motionsaktiviteter, både för vinter och sommar. Eleverna i kurserna B, C och D har under lektionstid fått ta del av nyheter via Tv, radio och tidningar. En resa har gjorts till Linköping med besök i Gamla Linköping, Valla fritidsområde, Ikanohuset samt Skäggetorps centrum. Elever som läser kurs A har fått åka till Virum Älgpark samt Vimmerby.

## Strategiska mål

Kinda Lärcentrum ska ha samverkan med de förvaltningar och organisationer som berör eleverna och verksamheten.

Kinda Lärcentrum samverkar med organisationer utanför kommunen.

## Omvärldsorientering

### Mål för arbetsplan 2011-2012

Samarbetet i nätverket fortsätter.

Att arbetet i Östsams regi ska återupptas.

Att samarbetet med Liljeholmens Folkhögskola utvecklas.

Varje termin ska ett tema genomföras där alla nivåer inom Sfi deltar.

Elever i kurs D ska delta vid ett kommunmöte med politiker på kommunkontoret.

## Vägar till målen

Lärarna inom Sfi deltar i möten.

Rektor Karl-Erik Eriksson tar reda på om nätverket inom Östsam fortfarande existerar.

Liljeholmens Sfi-lärare inbjuds till Sfi i Kinda någon gång under höstterminen för vidare planering.

Under HT-11 kommer ett tema med anknytning till miljö genomföras och under VT-12 kommer vi att arbeta med omvärldsprojektet natur. För detta är alla lärare inom Sfi ansvariga.

Annette Hamilton ansvarar för att ett besök på ett kommunmöte blir av.

## Kompetens/Kunskapsutveckling

### Utgångsläge

Några av lärarna har inte behörighet i undervisande ämnen.

Ingen lärare inom Sfi har intyg på sina kunskaper i datahantering.

## Strategiska mål

Hitta en strategi för kompetensutveckling inom Kinda Lärcentrum.

### Mål för arbetsplan 2011-2012

Alla lärare har viss Sfi-kompetens.

Alla lärare ska PIM-utbildas.

### Vägar till målen

De lärare som inte är behöriga läser vidare för att höja sin kompetens. Under hösten kommer två lärare att studera.

Under studiedagar HT-11 kommer vidare information kring PIM att ges och certifiering påbörjas.

## Hållbar utveckling/ miljö och hälsa

### Utgångsläge

Flyktingkontoret i Kinda kommun har anställt en person för att arbeta med hälsofrågor. Många av eleverna är överviktiga och flera av eleverna röker.

Konflikter uppstår inom grupper och mellan grupper samt mellan män och kvinnor. Det förekommer även konflikter som rör hierarkiska strukturer.

## Strategiska mål

Skaffa en strategi för hälsofrämjande arbete. Kinda Lärcentrum är nästan en rök- och snusfri arbetsplats.

Kinda Lärcentrum arbetar i aktiv handling med likabehandling och jämställdhet.

### Mål för arbetsplan 2011-2012

Fortsatt information om rökningens biverkningar samt droger.

Att öka förståelse mellan kulturer och människor.

### Vägar till målen

De elever inom Sfi som behöver ska ha möjlighet att kontakta flyktingkontoret kring dessa frågor.

Temadag om tobak och narkotika där även den ekonomiska aspekten av ett missbruk tas upp. Någon bjuds in för att tala om detta. Sandra Asplund är ansvarig för detta. (Ht 11)

Vidareutbilda personal för att upptäcka problem med jämställdhet. Under kommande läsår anordnas en temadag om jämställdhet där Jamos informationsbroschyr används och tolk finns tillgänglig. Information om skolans likabehandlingsplan ges också. Diskussion kring olika konfliktämnen diskuteras i de högre grupperna.

## Marknadsföring

### Utgångsläge

En gång per år sker uppdatering av hemsidan. Det finns ingen information i pappersform.

## Strategiska mål

Alla arbetslag ska ha en strategi för hur marknadsföringen sker på Internet.

I det dagliga arbetet ger medarbetarna en positiv bild av Kinda kommun.

### Mål för arbetsplan 2011-2012

Bild och text ska ständigt förnyas och inte vara äldre än ett år på hemsidan. En folder för Sfi och SAS ska arbetas fram.

Lärarnas positiva attityd till utbildning och allas möjlighet att utvecklas ska påverka elevernas inställning till Kinda kommun.

### Vägar till målen

Arbetslaget inom Sfi ser tillsammans över hemsidan en gång per år samt utvecklar en folder. Genom att bidra med en trevlig och glad inställning till lärande, kultur och individer.

## Kultur

### Utgångsläge

I det dagliga arbetet uppkommer situationer och diskussioner som ger, både lärare och elever, möjligheter till diskussion i kulturella frågor.

### Strategiska mål

Eleverna ska under sin utbildning få uppleva olika kulturer och kulturyttringar, samt stimuleras till förståelse och tolerans för dessa.

### Mål för arbetsplan 2011-2012

Eleverna ska kunna acceptera och respektera andra kulturer än sina egna.

### Vägar till målen

Genom uppkomna situationer, filmvisning, tidningsläsning med mera förs diskussioner. Vid behov tillkallas opartisk tolk.

## Systematiskt kvalitetsarbete

### Utgångsläge

Under året som gått har vi utvärderat temaveckorna samt höstterminen. Dock utvärderades inte vårterminen.

### Strategiska mål

All verksamhet utvärderas utifrån de mål som ställs upp i denna verksamhetsplan.

En verksamhetsberättelse upprättas årligen för verksamheten.

### Mål för arbetsplan 2011-2012

Vår undervisning ska ske utifrån verksamhetsplanen.

Att vi årligen upprättar en verksamhetsberättelse för Sfi-undervisningen i Kinda kommun.

### Vägar till målen

Tid ges till att planera och utföra planen inom Kinda Lärcentrum.

Att tid ges på studiedagar i slutet av läsåret så att detta arbete kan genomföras.

# Verksamhetsmål för: Studie- och yrkesvägledningen och det kommunala informationsansvaret

## Kommunikation/Infrastruktur

### Utgångsläge

Vi har inte tillräckligt bra helhetsbild av utbudet av den digitala SYV- informationen. Vi använder inte det administrativa verktyget Extens idag.

### Strategiska mål

Användning av modern informationsteknik. Kinda Lärcentrums hemsida skall uppdateras kontinuerligt och intranätet används aktivt för spridning av dokumentation och information.

### Mål för arbetsplan 2011-2012

Vi vill:

- se över och uppdatera den digitala information som finns tillgänglig idag.
- arbeta mer aktivt med hemsidan och öka användandet av Intranätet för spridning av dokumentation och information.
- lära oss Extens för ett mer effektivt administrativt arbete.

### Vägar till målen

- SYV-gruppen och handläggare på kommunalt informationsansvar går en grundutbildning i Extens.
- inom Syv-gruppen utses en huvudansvarig för olika arbetsuppgifter.
- syv-gruppsträffarna skall användas till att gå igenom informationen.

## Näringsliv

### Utgångsläge

I en undersökning gjord av Svenskt Näringsliv har Kinda kommun rankats lågt vad gäller skolans inställning till näringslivet.

### Strategiska mål

Att aktivt verka för goda relationer mellan skola och näringsliv.

Att verka för att utbildning och lärande sker i samverkan med näringslivet

Att medarbetarna har kunskap om det lokala näringslivet.

### Mål för arbetsplan 2011-2012

Vi vill:

- verka för att öka elevernas och skolpersonalens kunskap om det lokala näringslivet och arbetslivet i stort genom studiebesök, praktik, informationsutbyte och liknande.
- aktivt verka för att SYV-planen blir ett levande dokument.
- uppdatera och samordna årshjulen för SYV- och SYO- verksamheten.

## Vägar till målen

- genom SYV-styrgruppen verka för fortsatta aktiviteter där pedagogisk personal får kunskap om och möjlighet att knyta kontakter med det lokala näringslivet.
- i kontakten med övrig personal utgå från SYV-planen som grund för diskussioner och det dagliga arbetet och på så sätt bidra till att implementera den som ett levande dokument.
- på SYV-gruppsträffarna skall SYV-gruppen tillsammans med samordnaren för skola-arbetsliv revidera och samordna årshjulen för SYV- och SYO-verksamheten i kommunen.

## Samverkan och omvärldsorientering

### Utgångsläge

Det kommunala informationsansvaret och gymnasiesärskolans verksamhet behöver utöka sina nätverk.

### Strategiska mål

Att samverka med förvaltningar och organisationer som berör eleverna och verksamheten inom och utom kommunen.

### Mål för arbetsplan 2011-2012

- Det kommunala informationsansvaret och gymnasiesärskolans verksamhetsträning vill öka samarbetet med andra förvaltningar och myndigheter såväl inom som utom kommunens gränser.
- SYV-gruppen vill verka för att forskningsstudier och andra rapporter från skolverk, universitet och andra utbildningsorganisationer tillvaratas i arbetet.

## Vägar till målen

Det kommunala informationsansvaret skall verka för att skapa ett kontaktnät med andra verksamhetsföreträdare inom regionen, studiebesök i regionen genomförs.

SYV skall bl.a. via SYV-styrgruppen verka för att skapa ett nätverk för arbetslivskontakter inom gymnasiesärskolans verksamhetsträning.

SYV-gruppen skall vid sina kontinuerliga möten delge varandra forskningsstudier och andra rapporter. Samarbete med Åtvidabergs SYV inleds.

## Kompetens/Kunskapsutveckling

### Utgångsläge

Vi behöver ringa in vår samlade kompetens samt utöka vårt kontaktnät, nationellt och internationellt.

### Strategiska mål

Kinda Lärcentrum genomför en kompetensinventering.

Nationella och internationella nätverk ger möjlighet till spetskompetens inom alla de kommunala verksamhetsområdena.

### Mål för arbetsplan 2011-2012

- aktivt verka för att vi som medarbetare får den kompetensutveckling vi har behov av och att våra kunskaper och erfarenheter sprids inom organisationen.

- arbeta för att inom SYV-verksamheten och det kommunala informationsansvaret skapa nationella – och internationella nätverk som främjar möjligheterna till kompetensutveckling.

### Vägar till målen

Delta i Kinda Lärcentrums kompetensinventering.

SYV-gruppen skall vid sina kontinuerliga möten delge varandra kunskap och litteraturtips från våra respektive arbetsområden, diskutera vägledningsfrågor och –teorier samt delge varandra inbjudningar till kompetensutveckling. Samarbete med Åtvidabergs SYV inleds.

Kontakta andra kommuner och organisationer för att utöka vårt nationella och internationella nätverk.

## Hållbar utveckling/ miljö och hälsa

### Utgångsläge

Rutiner för returpappershantering på Kinda LC saknas.

Vi saknar kunskap om vad ”Grön flagg”-skola innebär och hur vi skall kunna bidra till att skolan uppnår detta mål.

### Strategiska mål

Alla verksamheter arbetar aktivt för en hållbar utveckling med hälsofrämjande insatser

Kinda Lärcentrum skall aktivt arbeta för att bli ”Grön flagg”-skola som ett första steg mot en ISO 14001-certifiering.

### Mål för arbetsplan 2011-2012

Vi vill:

- i vårt dagliga arbete agera miljömedvetet och för en hållbar utveckling.

- lära oss vad ”Grön flagg”-skola innebär och hitta strategier för hur vi skall kunna bidra till att uppnå det.

### Vägar till målen

Påtala avsaknaden av rutiner för returpappershantering på Kinda LC, stimulera till kollektiv papperssortering och pappersinsamling.

Spara papper genom att lära oss att använda digital teknik på bättre sätt, skriva ut dubbelsidiga kopior etc.

Skaffa information om ”Grön flagg”-skola och tillsammans med övrig personal lägga upp en strategi för att uppnå detta.

## Marknadsföring

### Utgångsläge

Gymnasiereformen innebär en rad förändringar som måste spridas till allmänheten. Nya benämningar och regler gör att all dokumentation måste ses över och uppdateras. Ett namnbyte av Kommunens uppföljningsansvar och dess koppling till det tidigare Individuella programmet, gör att även denna verksamhet berörs.

### Strategiska mål

All dokumentation som går ut från Kinda Lärcentrum följer kommunens grafiska profil.

Alla arbetslag skall ha en strategi för hur marknadsföringen sker på Internet.

### Mål för arbetsplan 2011-2012

Vi vill:

- uppnå att all dokumentation som går ut från verksamheterna skall följa kommunens grafiska profil.
- skapa en strategi för hur marknadsföringen sker på Internet.

### Vägar till målen

SYV-gruppen och det Kommunala Informationsansvaret ser över och uppdaterar all dokumentation som går ut från verksamheterna.

Vi skall på SYV-gruppens möten lägga upp en strategi för marknadsföringen på Internet.

## Kultur

### Utgångsläge

Vi har ett rikt kultur- och föreningsliv i kommunen. Vi har ett flertal invandrargrupper som kan bidra till att berika mångfalden.

### Strategiska mål

Eleverna ska under sin utbildning få uppleva olika kulturer och kulturyttringar, samt stimuleras till förståelse och tolerans för dessa.

Eleverna ska stimuleras till kontakt med det lokala och regionala kultur- och föreningslivet.

### Mål för arbetsplan 2011-2012

Vi vill:

- genom vägledningen och genom att vara goda förebilder stimulera eleverna till förståelse och tolerans för olika kulturer och kulturyttringar.
- i vägledningen och i samarbete med övrig skolpersonal, stimulera till kontakt och arrangera möten med det lokala och regionala kultur- och föreningslivet.

### Vägar till målen

- delta i att arrangera och verka för att kulturella- och friluftaktiviteter m.m. samordnas mellan våra olika undervisningsgrupper, såväl vuxengrupper som ungdomsgymnasiet.
- i vägledningssamtalen lägga extra uppmärksamhet på att väva in information och samtal om möjligheter och hinder för olika fritidsaktiviteter och fritidsintressen. Genom ord och handling motverka fördomar i alla dess former.