



Kinda  
kommun

# Sammanställning av tidig dialog

2022-09-16

## Sammanfattning

Kinda kommun arbetar med att ta fram en nu översiktsplan för Kinda kommun. Översiktsplanen ska ange den politiska viljeinriktningen för hela kommunens mark- och vattenanvändning på en övergripande nivå. Målsättningen är att framtagandet av översiktsplan ska genomsyras av medborgardialog, delaktighet och insyn.

En viktig del i arbetet med kommunens översiktsplan är medborgardialogen. Därför valde Kinda kommun att inledda arbetet med att ha en tidig medborgardialog för att fånga upp medborgarnas idéer och tankar kring utvecklingen av kommunen. Under hösten 2021 pågick dialogen där medborgare fick möjlighet att tycka till om Kinda via en digital enkät. Parallellt anordnades åtta stycken möten runt om i kommunen, Hackelhallen i Rimforsa, Stångågårdens i Horn samt Torget och Leoparden i Kisa. Dessutom har möten och uppgifter genomförts på skolorna i kommunen som en riktad insats för att nå barn och ungdomar. Tre olika enkäter har funnits för att fånga upp olika perspektiv, en för medborgare, en för näringslivet och en för föreningslivet. Enkäten för medborgarna fanns tillgänglig på kommunens hemsida under perioden 4 oktober till 30 november 2021.

På enkäten för medborgarna har totalt 535 personer svarat.

Ett första samrådsförslag för översiktsplanen ska vara klart under hösten 2022. De material och kunskap som framkommit under den tidiga dialogen som kommunen tar med sig i arbetet med planen är följande:

- Att möjliggöra för nya bostäder som ligger naturnära och i närheten av vatten.
- Möjliggöra för utveckling av befintliga verksamheter och skapa förutsättningar för nyetablering av företag.
- Skapa förutsättningar för etablering av nya bostadsområden i samtliga tätorter för att skapa bättre möjligheter att kunna flytta inom tätorterna.
- Önskad förbättring av gång- och cykelnätet inom tätorterna, men också mellan tätorterna. Även förbättring av kollektivtrafiken inom kommunen och mellan avgränsade kommuner.
- Uppfräschning och förbättring samtliga torg i tätorterna. Skapa fler mötesplatser och förutsättningar för bättre handel och restaurangliv.
- Skapa och utveckla långsiktigt god livsmiljö för alla medborgare. Främja jämställdhet, trygghet, tillgänglighet, kultur och social sammanhållning.
- Att ett ökat invånarantal gynnar föreningslivet och näringslivet.

# Innehåll

1. Inledning.....	4
1.1 Vad är en översiktsplan .....	4
1.2 Syfte och mål .....	4
1.3 Processen för framtagningen av översiktsplan.....	4
2. Dialogfasen .....	5
2.1 Mötenas upplägg .....	5
2.2 Beskrivning av enkäterna.....	5
3. Resultat av enkäterna .....	6
3.1 Medborgarenkäten .....	6
3.2.1 Vad kan utvecklas och förbättras i Kinda? .....	16
3.2.2 Barn och unga .....	17
3.2.3 De tre hållbarhetsdimensionerna .....	19
3.2 Föreningslivsenkäten.....	20
3.3 Näringslivsenkäten .....	21
3.4 Särskild dialog riktad mot barn och unga .....	24
3.4.1 Resultat från den särskilda skoluppgiften.....	24
4. Utvärdering.....	25
4.1 Hur påverkar resultatet det fortsatta arbetet med översiktsplanen? .....	25
5. Bilagor .....	27
5.1 Bilaga 1 .....	27
5.2 Bilaga 2 .....	37
5.3 Bilaga 3 .....	40

# 1. Inledning

## 1.1 Vad är en översiktsplan

Alla kommuner i Sverige ska ha en aktuell översiktsplan som omfattar hela kommunens yta och beskriver hur kommunen vill att mark- och vattenområden ska användas.

Översiktsplanen ska ge vägledning vid beslut om detaljplanering och bygglov, genom att den anger grunddragen för hur mark- och vattenområden ska användas och hur den byggda miljön ska utvecklas, användas och bevaras. Den är inte juridiskt bindande, men är starkt vägledande och styrande för vilka allmänna intressen som kommunen och andra myndigheter ska ta hänsyn till i fortsatt planering.

En aktualitetprövning gjordes 2016 och beslut fattades att en ny översiktsplan för Kinda ska tas fram. Förändringar har skett sedan 2004 i framförallt lagstiftning men även i kommunens egen utveckling, i statliga intressen samt i nationella och regionala mål, vilket gjorde att den nuvarande översiktsplanen bedömdes vara inaktuell och otillräckligt omfattande för att ge god vägledning.

## 1.2 Syfte och mål

Vid framtagandet av översiktsplanen är målsättningen att den ska genomsyras av medborgardialogen, delaktighet och insyn. Genom att inleda arbetet med en tidig medborgardialog har kommunen kunnat samla in värdefull kunskap, tankar och idéer om orterna och landsbygden som kan vara till användning för den nya översiktsplanen. De genomförda medborgardialogen bidrar till en tidig förankring av översiktsplanen hos kommuninvånarna och möjliggör en gemensam målbild för kommunens utveckling.

## 1.3 Processen för framtagningen av översiktsplan

I processen att ta fram en ny översiktsplan har kommunen valt att inleda arbetet med en så kallad tidig dialog, som genomförts innan själva arbetet med översiktsplanen påbörjats. Den tidiga medborgardialogen är ett frivilligt initiativ från kommunen. Det efterföljande dialogarbetet med att ta fram en översiktsplan styrs till stor del av plan- och bygglagen och delas vanligen in i tre formella skeden:

**Samråd** - när kommunen har tagit fram ett första planförslag skickas det ut på samråd. Det innebär att kommunen gör förslaget tillgängligt och ger invånare, företagare, föreningar, myndigheter m.fl. möjlighet att lämna synpunkter. De inkomna synpunkterna sammanställs i en samrådsredogörelse och planförslaget revideras och fortsätts bearbetas.

**Utställning** - Det justerade planförslaget skickas återigen ut för att inhämta synpunkter från berörda, denna gång kallas det utställning. De inkomna synpunkterna sammanställs i ett granskningsutlåtande och planförslaget bearbetas en sista gång.

**Antagande** - Det färdiga planförslaget antas av kommunfullmäktige. Den som anser att arbetet med översiktsplanen har stridit mot gällande regelverk har möjlighet att överklaga översiktsplanen. Översiktsplanen vinner laga kraft och blir därmed gällande om inget överklagande inkommit.

## **2. Dialogfasen**

### **2.1 Mötenas upplägg**

Under medborgardialogen anordnades åtta träffar i olika delar av kommunen. Träffarna tog plats i Leoparden i Kisa, Hackelhallen i Rimforsa, Stångågården i Horn och på Torget i Kisa. Dialogen på plats ägde rum på olika veckodagar samt olika tider, kvällstid och dagtid. Information om tid, plats och datum för träffarna förmedlades genom kommunens hemsida, annons i tidningen, sociala medier och affischer som sattes upp i kommunen. Alla medborgare har haft möjlighet att medverka på träffarna.

Upplägget för samtliga träffar har varit likadana. På alla träffar har tre tjänstepersoner från kommunen deltagit och syftet med träffarna var att öppna upp för en dialog och besvara frågor om projektet samt att stötta medborgare i att besvara enkätfrågorna. Enkäten innehöll frågor om kommunen och invånarnas tankar, åsikter och idéer för Kinda kommuns framtid. Enkätfrågorna kan ses i Bilaga 1.

### **2.2 Beskrivning av enkäterna**

Tre olika enkäter har tagits fram för att fånga upp olika perspektiv:

- Enkät för medborgare
- Enkät för näringslivet
- Enkät för föreningslivet

Alla enkäter har framställts av samma tjänstepersoner som också har huvudansvaret för den nya översiktsplanen. Enkäterna har även granskats av olika kompetenser inom kommunens verksamhet. Alla enkäter var webbaserade och togs fram med verktyget Webropol.

Enkäten som var riktad mot medborgare publicerades på kommunens webbsida och var öppen att svara på från 4 oktober till 30 november 2021. Frågorna i enkäten har formulerats utifrån ett översiktsplaneperspektiv med fokus på vad medborgarna anser är bra respektive dåligt samt vad de anser behöver och kan utvecklas och förändras i kommunen. Frågorna var riktade både mot landsbygden och tätorterna.

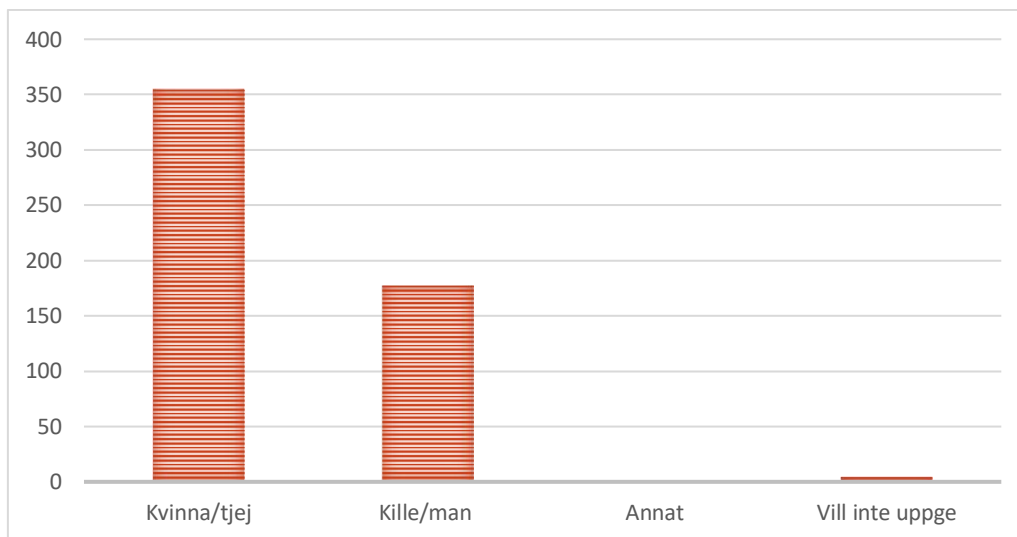
De två enkäterna som riktades mot näringslivet respektive föreningslivet var snarlika i sin utformning. Enkätfrågorna utgick från närings- och föreningslivets tankar, idéer och behov kopplat till översiktsplanering.

### 3. Resultat av enkäterna

#### 3.1 Medborgarenkäten

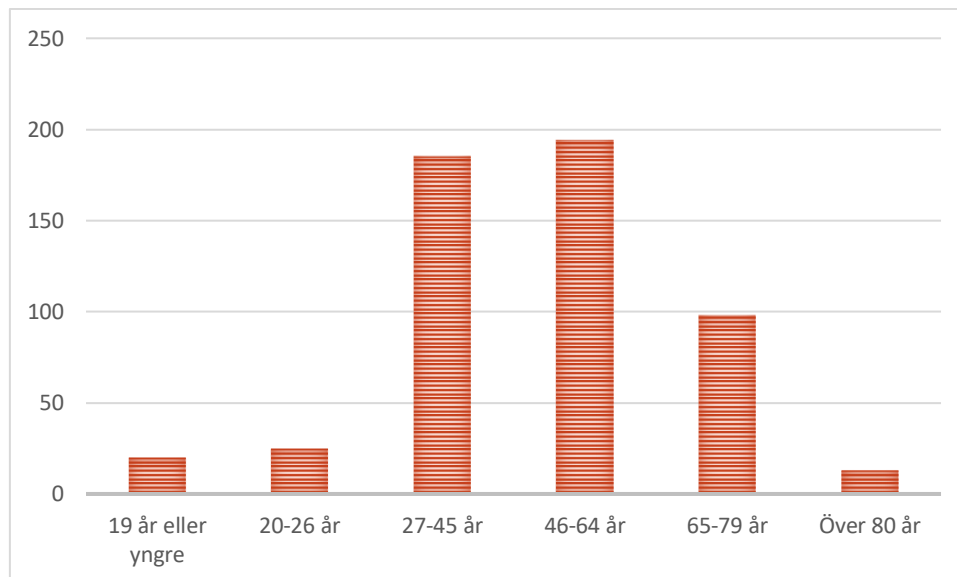
Inledningsvis presenteras resultatet från bakgrundsfrågorna, i form av diagram, som medborgare fick svara på i enkäten.

Jag är:



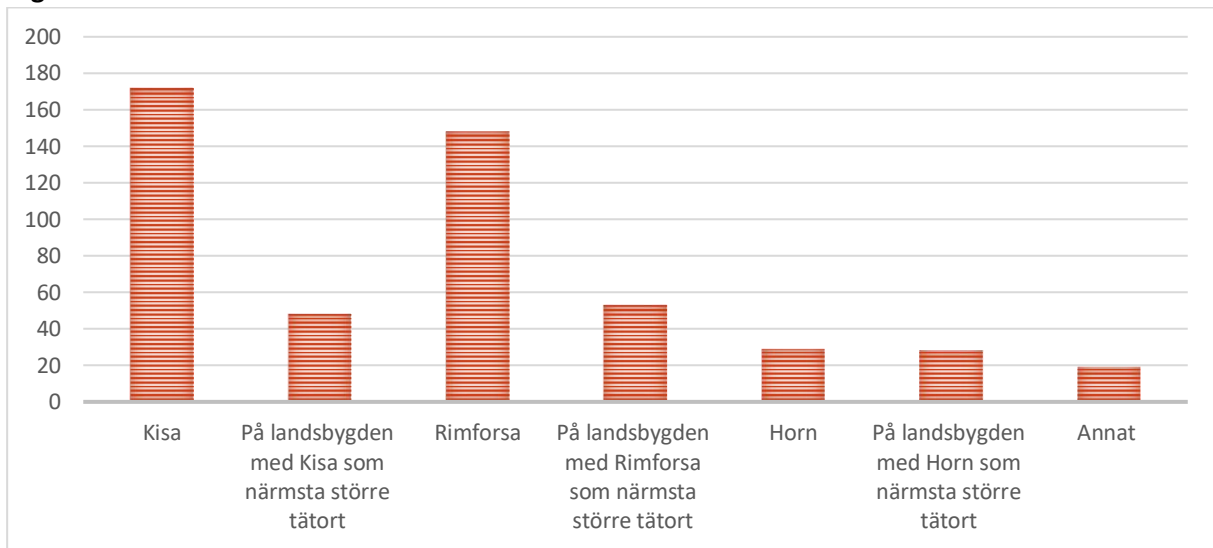
Tabell 1. Visar antalet som svarat på enkäten fördelat över Kvinna/tjej, Man/Kille, Annat och Vill inte uppge.

Min ålder är?



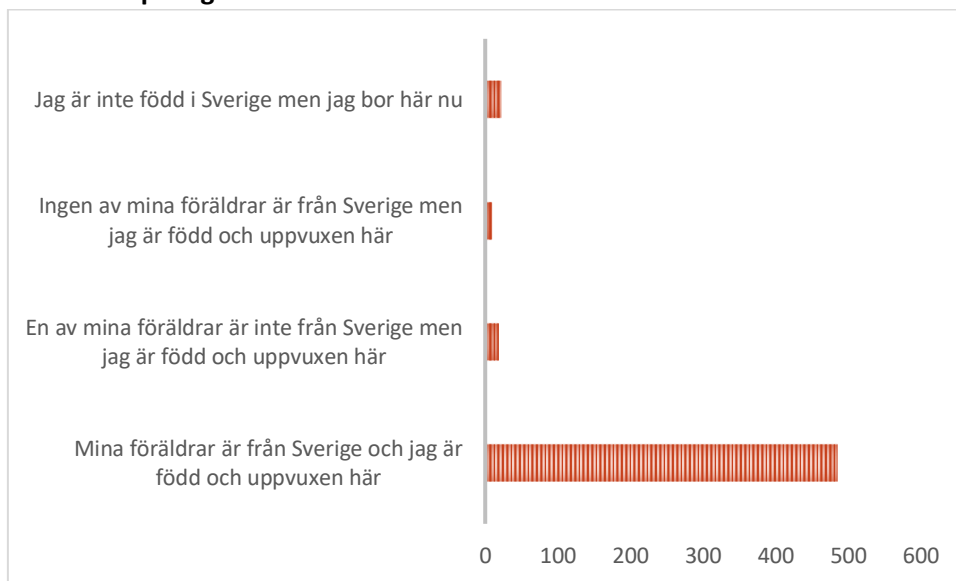
Tabell 2: Visar antalet som svarat på enkäten fördelat över åldersgrupper.

### Jag bor:



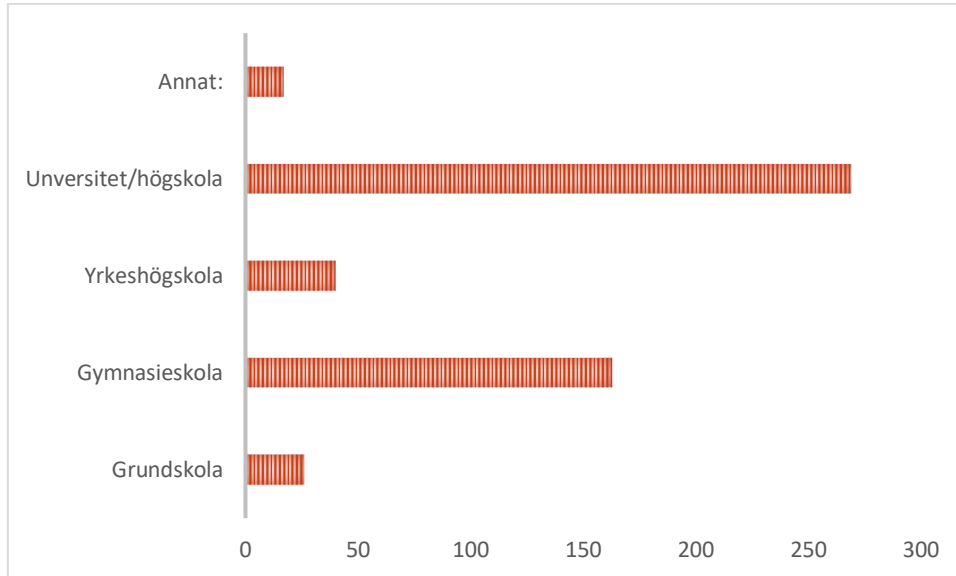
Tabell 3. Visar fördelningen på hur man har svarat på frågan om vart man bor.

### Vad stämmer bäst in på dig?



Tabell 4: Visar fördelningen på hur man har svarat på frågan om vart man är född respektive uppvuxen.

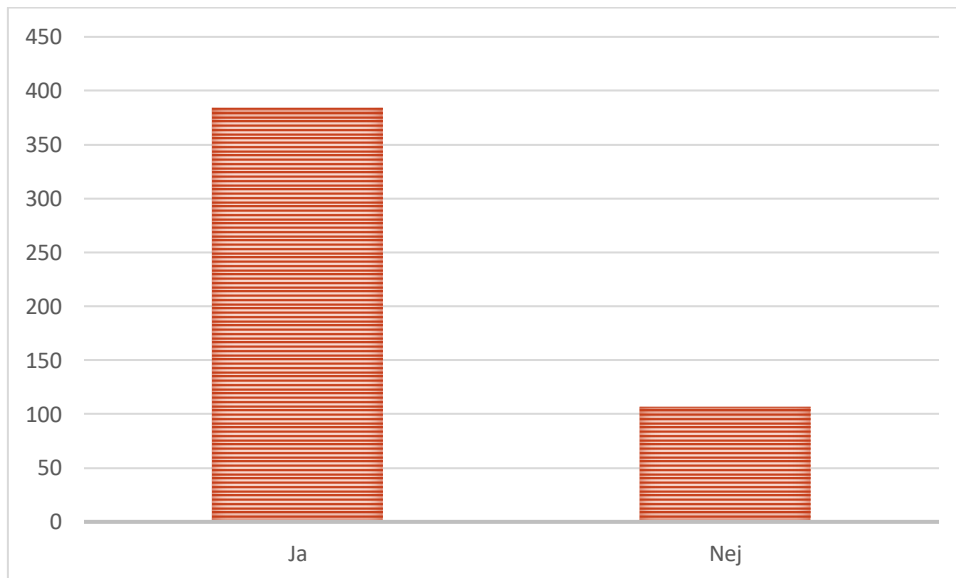
### Den högsta utbildningen jag har avslutat är:



Tabell 5: Visar fördelning på hur man har svarat på frågan: Den högsta utbildningen jag har avslutat är?

En andel har svarat annat på frågan om högsta utbildning. De utbildningar som nämns är folkhögskola, lantbruksskola, Komvux och fristående kurser på Universitet.

### Bor du där du helst vill?



Tabell 6: Visar fördelning på hur man har svarat på frågan: Bor du där du helst vill?

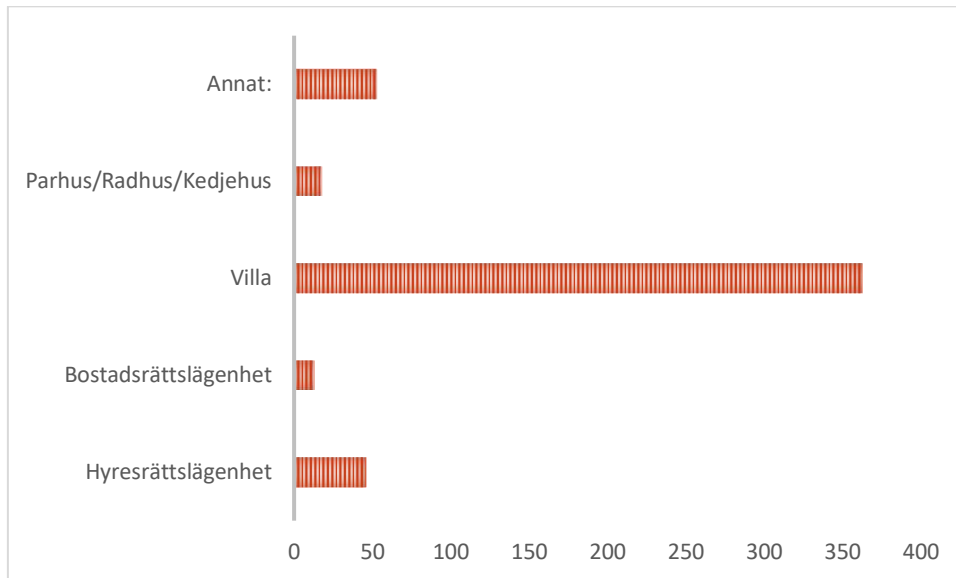
De som har svarat nej på frågan "Bor du där du helst vill" är det ingen som uppger i enkäten att de vill flytta från kommunen eller bo i en annan kommun. Utan de vill bo kvar i kommunen, men på en annan plats. De som bor i Kisa med omnejd och svarat nej på frågan uppger att de fortsättningsvis vill bo kvar i eller runt Kisa, men på andra platser. Till exempel nämns det att man vill bo på Kisas landsbygd med närhet till vatten och skog. Det är även många som uppger att de vill flytta inom Kisa tätort eller närmare orten.



I Rimforsa är mönstret detsamma som i Kisa. De som svaret att de inte bor där de helst vill, vill fortsättningsvis bor kvar i Rimforsa men på en annan plats eller på Rimforas landsbygd med närhet till sjöar och natur. Sjönära är ett mycket förekommande ord.

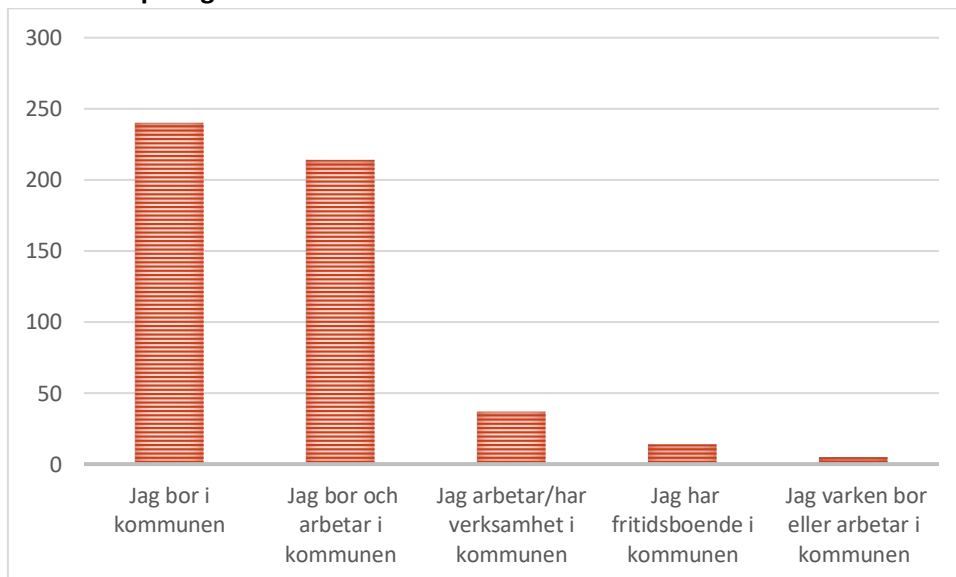
Samma mönster går även att se i Horn. Antingen vill de som svarat flytta inom tätorten eller i närheten till Horns landsbygd eller närmare Hycklinge.

### Hur vill du helst bo?



Tabell 7: Visar fördelning på hur man har svarat på frågan: Hur vill du helst bo?

### Vad stämmer bäst in på dig?



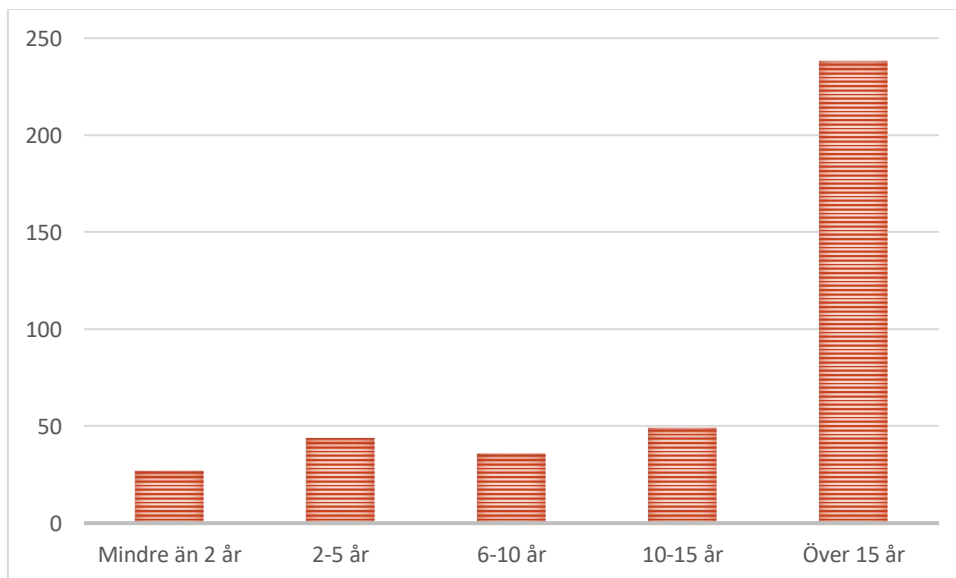
Tabell 8: Visar fördelning hur man har svarat på frågan om boende och arbete.

### Vad stämmer bäst in på dig?



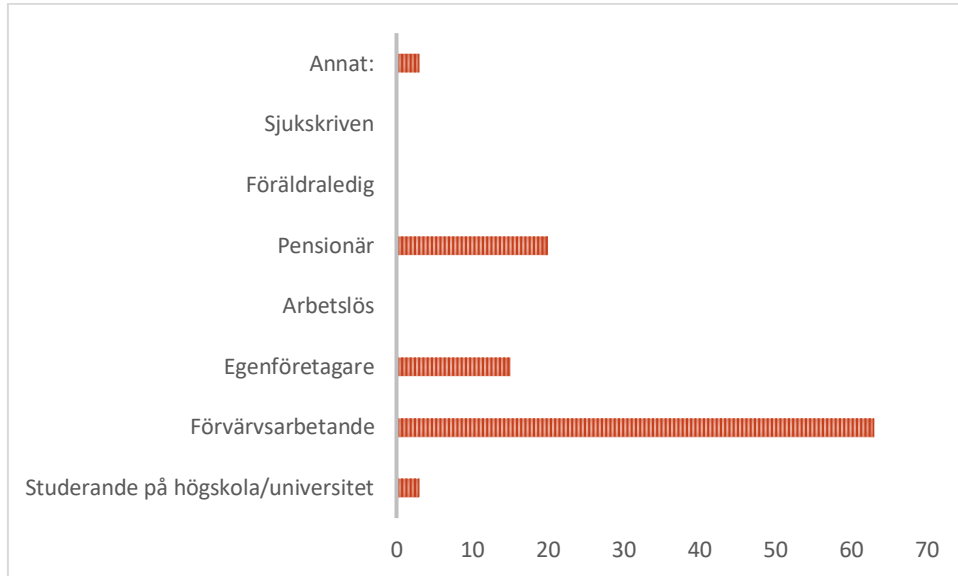
Tabell 9: Visar fördelning hur man har svarat på frågan om man bor eller har bott i Kinda.

### Hur länge har du bott i kommunen?



Tabell 10: Visar fördelning hur man har svarat på frågan: Hur länge har du bott i kommunen? Följande fråga fick de som svarat att dem i dagsläget bor i kommunen.

**Vad är din sysselsättning just nu?**



Tabell 11: Visar fördelning på hur man har svarat på frågan: Vad är din sysselsättning just nu?

På frågan att beskriva kommunen med tre ord presenteras resultatet i ett så kallat ordmoln. Ord som förekommer ofta får en större textstorlek. I molnet nedan kan ni urskilja att de mest förkommande orden är natur, vackert, lugnt och tryggt.



På frågan: Vad är viktigaste för dig när du väljer vart du vill bo? ser resultatet ut som följande:



Nedan presenteras resultatet på frågan: Vilken är din favoritplats i Kinda?



Nedan visas resultatet på frågan: Vilken plats i Kinda visar du helst för besökare och vänner?



Nedan visas resultatet på frågan: När du inte är hemma, var i Kinda brukar du oftast vistas/röra dig på din fritid?



### Vad tycker du bra i Kinda?

I enkäten fick man svara på vad man tycker är bra i Kinda? Nedan redovisas de svar som uppgavs flera gånger i enkäten.

- Nära sjöar
- Närhet till naturen
- Nära till staden
- Fin natur
- Bra bussförbindelser
- Möjlighet till arbetspendling
- Lugnt
- Vandringsmöjligheter
- Många butiker
- Nära till friluftsliv
- Närhet till vården
- Tillgången till skola och förskola i Kisa
- Närheten till service och handel i Kisa
- Adlerskogs avfallsanläggning
- Fina platser
- Landets goda lanthandel
- Mycket närproducerat
- Bygdens kulturhistoria
- Trygghet
- Trevliga invånare
- Elljusspåren
- Närheten
- Torget i Kisa
- Rimforsa
- Barnvänligt
- Paddelbana i Kullaparken
- Hela Kinda
- Skogarna
- Vårdgårdsudde med bad
- Den personliga servicen
- Åsundabadet
- Stort utbud av mataffärer
- Mångfalden
- Bra cykelvägar
- Bra uppväxtplats
- Litet
- Vackra badsjöar
- Allsidigt föreningsliv
- Mindre samhälle
- Vackert
- Starka företag
- Bra äldreomsorg
- Högstadieskolan
- Secondhandbutik
- Valö
- Storgården
- Rimforsa Strand
- Korta kontaktvägar inom kommunen
- Utställning på biblioteket och Columbia
- Svalsjö kabinett
- Jul i Kinda
- Familjevänligt
- Scoutkår
- Folket
- Närheten till större städer
- Räddningstjänsten
- Liljeholmens folkhögskola
- Variationen
- Utflyktsmål
- Säkert
- Gratis parkering
- Näringslivet
- Trollegater
- Drivkraften hos invånare
- Strandpromenaderna
- Sporthallar
- Små orter
- Gemensamheten
- Småskaligheten
- Sjösystemet
- Kinda Kanal
- Landsbygden

- Lantbruk

- Torghandel

De mest upprepade svaren i enkäten var närheten till natur, skogen och vatten samt att Kinda kommun är en mindre kommun vilket skapar en närhet till butiker, vandringsleder, skola, vård, service etc.

#### Vad saknas i Kinda?

Det ställdes också en fråga om: Vad tycker du saknas i Kinda? Nedan presenteras de svar som uppkom flera gånger.

- Lekplatser
- Polisen
- Tvåfilig väg 23/34
- Bättre parkering och stor parkering
- Pendeltåg till Linköping
- Fungerande leder att följa i Kisa
- Simhall
- Lokaler för evenemang
- Mötesplatser
- Modern vårdcentral
- Fler butiker
- Bowlinghall
- Fler aktiviteter
- Fler vandringsleder
- Medborgarkontor
- Utveckling av Kullaparken
- Mer restaurangutbud
- Möjligheten att bygga hus vid vattnet
- Villatomter i Kisa
- Vackra parker och gångstråk
- Plattform för idéer
- Allmänna toaletter
- Cykelväg till Kölefors i anslutning till 23/34
- Husbilplatser
- Taxi
- Kulturevenemang
- Simskola och skogsmulle
- Gröna påsen
- Skidåkning
- Industritomter
- Cykelvägar
- Kulturhus med musikutbildning
- Fler minigolfbanor
- Förbifart Kisa
- Ute gym i Kullaparken
- Löparbanor
- Hyreslägenheter
- Optiker
- Rink
- Fiber på landsbygden
- Rastgård för hundar
- Återvinningsstationer
- Trygghetsboende
- Bad- och grillplatser
- Tandläkare
- Laddningsstolpar för elbil
- Lekland
- Ungdomsgård i Rimforsa
- Cykelpumpar vid stationerna
- Jaktbutik
- Båtplatser i Rimforsa
- En inkluderande anda
- 18 håls golfbana
- Paddelhall
- Bilpool
- Förskolor i Rimforsa
- Bättre dialog mellan kommun och medborgare
- Bättre kollektivtrafik
- Välkommande torg
- Mataffär i de mindre orterna
- Bokhandel
- Bostäder i Horn
- Prioritering av landsbygden
- Bättre öppettider på bibliotek
- Solceller

- Vindkraft
- Turistboenden
- Gymnasieskola
- Caféer
- Utveckla järnvägen

### 3.2.1 Vad kan utvecklas och förbättras i Kinda?

I enkäten fick medborgarna svara på vad de tycker kan bli bättre/utvecklas i Kinda. Svaren på frågan skiljer sig mycket. Trots det finns några genomgående teman: bättre kommunikationer inom kommunen och till och från Linköping och Vimmerby, bättre återvinningsmöjligheter, ny förbifart Kisa och bättre bredbandsnät.

Trafiken är återkommande i svaren. Det är många som skriver att de använder sig av bilen för vardagliga förflyttningar eftersom det är enklast, smidigast och snabbast. Anledningen som uppges är att det saknas alternativ. Kollektivtrafiken är dålig, busshållplatserna ligger för långt bort och det saknas trafiksäkra gång- och cykelvägar inom tätorterna och även mellan dem. Det poängteras att man vill skapa en helhet genom att binda samman landsbygd och tätort, samt koppla samman orterna med varandra genom att bygga ut och utveckla cykelvägsnät som idag upplevs som bristfälligt. Kommunens tätorter och mindre orter saknar separerade gång- och cykelvägar, vilket gör att det upplevs osäkert att gå och cykla. Även finns en del vägar med höga hastigheter som skapar en otrygg miljö. Genom att satsa på dessa åtgärder menar medborgarna att det kan skapa möjligheter att minska bilismen och öka tryggheten eftersom fler kommer att välja cykeln som sitt dagliga färdmedel. Med tanke på ovanstående kan kommunikationsmöjligheterna ses som en svaghet i kommunen.

Torgen i kommunen beskrivs som tråkiga, färglösa och intetsägande. Både Rimforsa och Kisa torg består idag av parkeringsplatser och i Horn är det svårt att veta vart centrum är. Medborgarna vill att Kinda kommun ska förbättra och utveckla torgen genom att utveckla handel och restauranglivet, mer grönt och välskött samt skapa fler mötesplatser. I Kisa skulle en förbifart medföra att de centrala delarna skulle upplevas tryggare eftersom större delen av tungtrafiken skulle försvinna. En annan plats många av de svarande också vill ska utvecklas och bli finare är stationsområdet i Kisa.

Många av de som svarat önskar att det byggs fler bostäder i samtliga tätorter Rimforsa, Horn och Kisa samt på landsbygden. I Rimforsa önskas det fler hyresrätter och i Kisa efterfrågades fler tomter.

En del synpunkter berör kultur och fritid. Det handlar till stor del om att det måste finnas aktiviteter och engagemang för alla åldersgrupper och målgrupper i kommunen. Många upplever att det inte finns tillräckligt med utbud i kommunen. Fler aktiviteter såsom events, ishall, fritidsgårdar, musik- och kulturevenemang samt möjlighet till spontanidrott skulle öka nöjeslivet. Flertalet nämner även att det behövs utvecklas fler fritidsaktiviteter som är speciellt riktade mot barn och ungdomar. Förslag som presenteras är simhall, bowlinghall, fler lekplatser, ökad möjlighet för teater och musikträning, bättre öppettider på fritidsgårdar och en skatepark.

Det önskas en förbättring av de vandringsleder som finns i kommunen samt att det behövs utvecklas fler. Kinda kommun är känd för sin natur och det är flera som tycker att kommunen borde värdera och använda den bättre.



Många av svaren berör vikten av att skapa en helhet i kommunen och en positiv utveckling i samverkan med invånarna. Kommunen måste bli mer tydliga och överens över vilken målbild som är vägledande i kommunens utvecklingsarbete.

#### **Platser och områden som undviks i Kinda**

På en av frågorna fick medborgarna svara om det finns platser de undviker i Kinda. Det är en stor andel av de svarande som har svarat nej på frågan och har ingen plats eller område som de undviker i Kinda. Däremot har majoriteten svarat ja på den frågan, men att de undviker platsen främst under kvällar och nätter. De platser som nämndes är:

##### **Kisa**

- Bergdalaområdet
- Kullaparken
- Bäcksolan
- Stationsområdet
- Kärlekstigen
- Singelberget
- Tolvmannabacken
- Området vid Frendo
- Kisa centrum

##### **Rimforsa**

- Motellet i Rimforsa
- Industriområdet i Rimforsa
- Kalmarvägen
- Hackelområdet

Dessa platser är det flera som upplever som otrygga, obehagliga eller otrevliga. De flesta undviker platserna under sena kvällar när det blir mörkt ute. Den främsta anledningen till att de upplevs otrygga är det saknas tillräckligt med belysning. Det uppges också bland svaren att många undviker Kisa centrum på grund av trafiken, särskilt på grund av den tunga trafiken, som skapar en osäker och otrygg miljö.

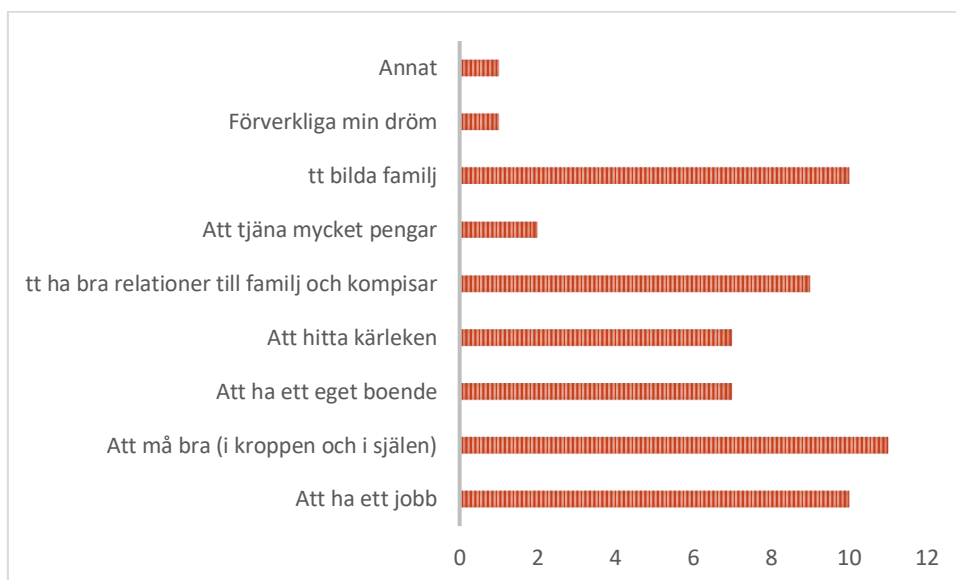
Som nämnt innan är belysningen den främsta anledning till att områden i Kinda undviks, men det uppges också att det saknas gång- och cykelvägar på flera ställen i kommunen. Det skapar otrygga transportvägar vilket gör att många platser undviks. Till exempel nämns riksväg 23/34, Landsväg 603 i Rimforsa och väg 134 mellan Kisa och Föllingsö.

#### **3.2.2 Barn och unga**

Bland de som har svarat på enkäten är det 20 stycken som är 19 år eller yngre. Den åldersgruppen fick ytterligare frågor att svara på. En av frågorna lydde "Skulle du kunna tänka dig att bo i Kinda när du är vuxen?". Det är 13 stycken som har svarat ja på frågan, 4 stycken har svarat nej och 3 stycken har svarat att de inte vet. Majoriteten har svarat att de kan tänka sig att bo i Kinda kommun när de blir vuxna. Åldersgruppen fick också svara på frågan "Tror du att du kommer att bo i Kinda när du är vuxen?". Här är svaren mer jämnt

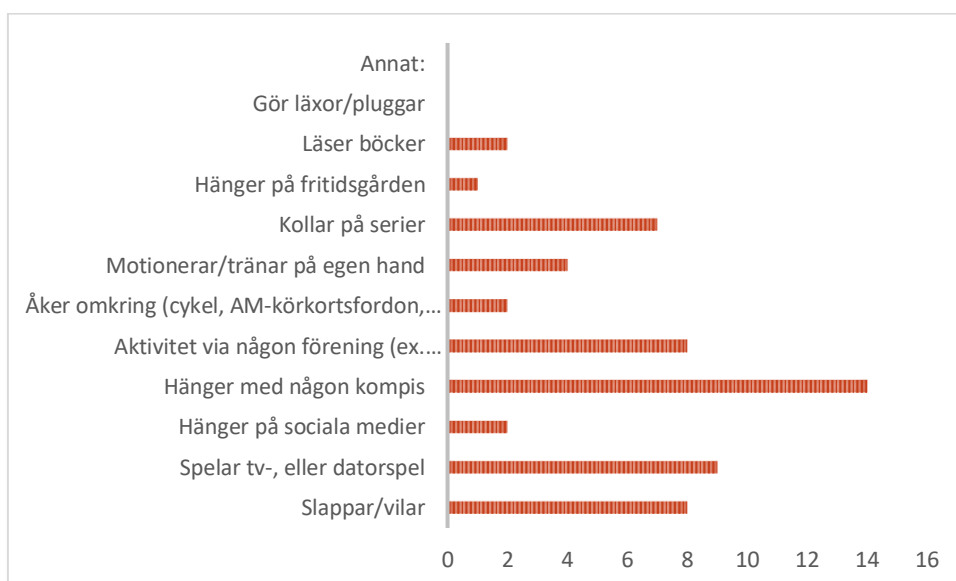
fördelade. Majoriteten, 8 stycken, har svarat att de inte vet om de kommer att bo i Kinda när dem blir vuxna, 7 stycken har svarat ja och 5 stycken har svarat nej på frågan. Det är många ungdomar och barn som skulle kunna tänka sig att bo i kommunen när de blir vuxna, men dem är osäkra på om de kommer att göra det.

Kopplat till de två tidigare frågorna fick dem också svara på frågan "Vad tror du kommer att vara viktigaste för dig när du blir vuxen?" och nedan presenterat resultatet i ett diagram.

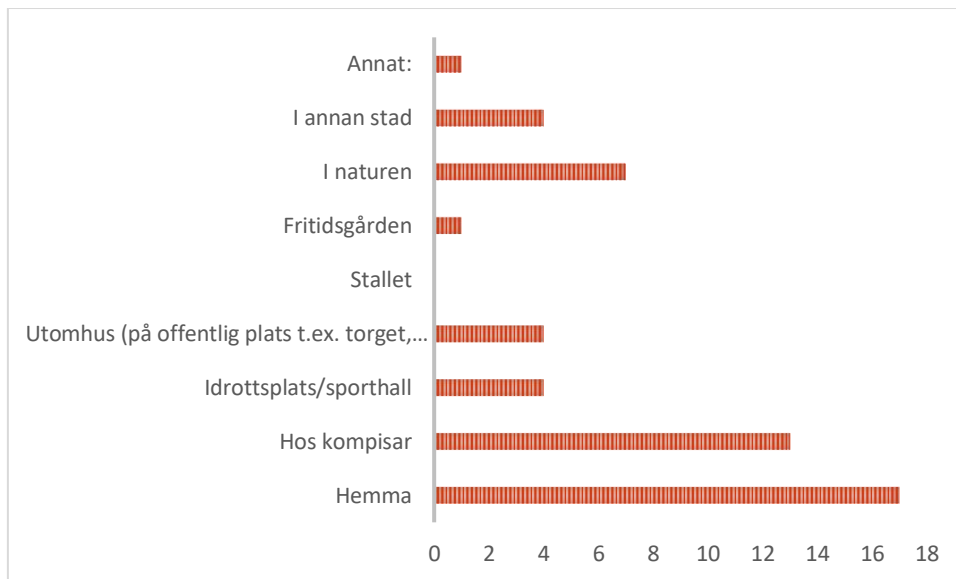


Tabell 12: Visar fördelningen på hur unga och barn som är 19 år eller yngre svarat på frågan: Vad tror du kommer att vara viktigast för dig när du blir vuxen?

De fick också svara på frågorna "Vad gör du helst på din fritid?" och "Vart är du helst på din fritid?". På frågorna fick dem välja max tre alternativ och nedan presenteras resultatet av frågorna. Att göra läxor/plugga fick inga röster därför ingen stapel. De flesta hänger med någon kompis, spelar tv- eller datorspel eller har någon aktivitet via någon förening. Gällande vart de befinner sig på sin fritid är de flesta hemma eller hos någon kompis.



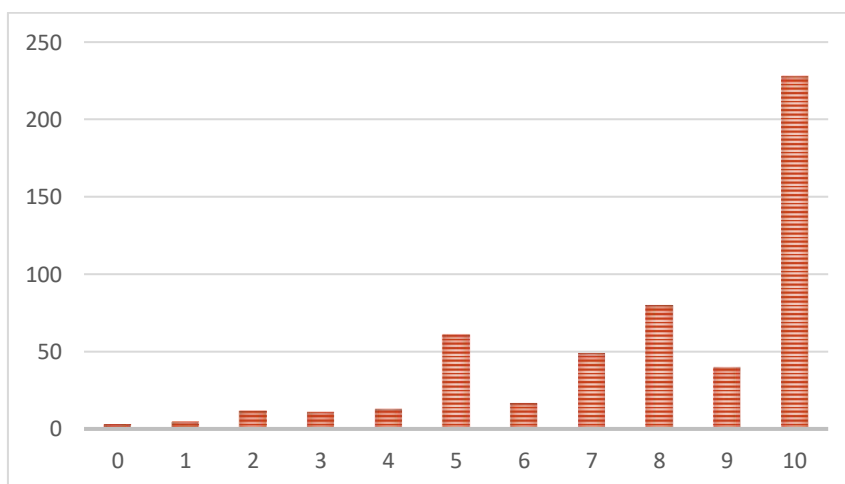
Tabell 13: Visar fördelningen på hur unga och barn som är 19 år eller yngre svarat på frågan: Vad gör du helst på din fritid?



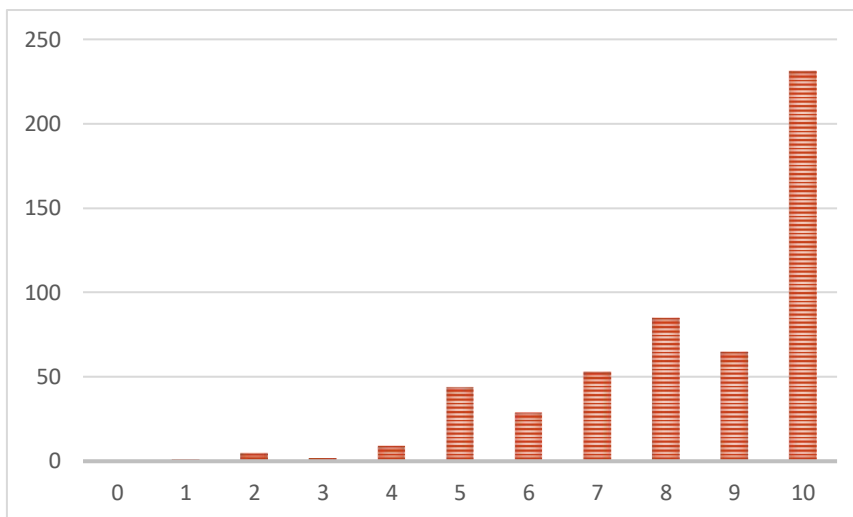
Tabell 14: Visar fördelningen på hur unga och barn som är 19 år eller yngre svarat på frågan: Vart är du helst på din fritid?

### 3.2.3 De tre hållbarhetsdimensionerna

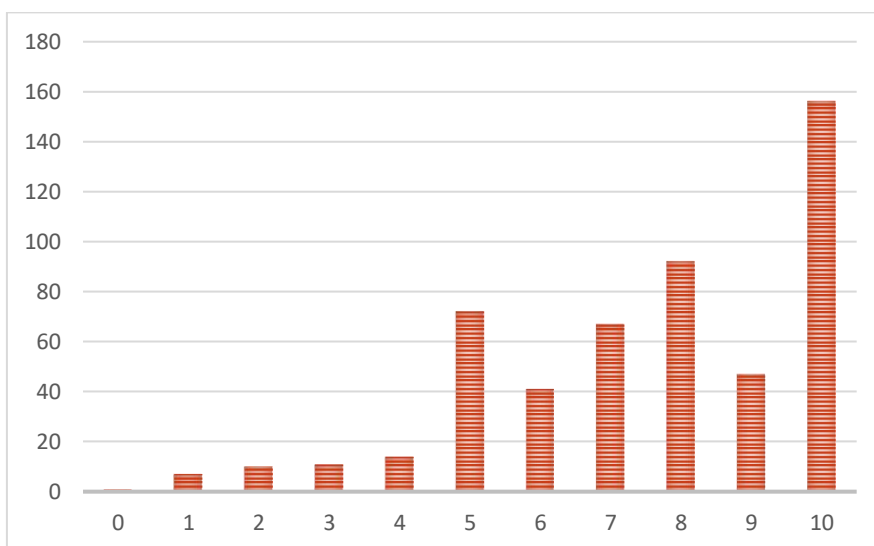
I enkäten ställdes det frågor kopplat till de tre hållbarhetsdimensionerna ekonomisk, socialt och ekologiskt. Frågan i enkäten var uppbyggd på så sätt att den svarande fick gradera hur viktigt frågan är i en skala från 0 till 10, 0 = inte alls viktigt och 10 = mycket viktigt. I den första tabellen nedan presenteras svaren på frågan: Hur viktigt tycker du att det är med miljö- och klimatfrågor?



Hur viktigt tycker du att det är med sociala frågor?



Hur viktigt tycker du att det är med ekonomiska frågor?



### 3.2 Föreningslivsenkäten

Totalt svarade 25 stycken föreningar på webbenkäten om föreningslivet i Kinda kommun. De som svarat på enkäten bedriver eller representerar en förening som bedrivs i kommunen. Föreningarna finns utspridda över hela kommunen.

I webbenkäten ställdes en fråga om hur föreningarna upplever tillgängligheten i Kinda kommun. Bland de svarande finns det delade meningar om tillgängligheten, men majoriteten av föreningarna upplever att tillgängligheten är god. De föreningar som har svarat att tillgängligheten är god bedriver även sina föreningar på olika platser i kommunen. Det nämns av några föreningar att tillgängligheten är begränsad. En förening ligger lite avsides i kommunen utan en gång och cykelväg. De upplever tillgängligheten som dålig eftersom barn och unga har svårt att ta sig till dem. En annan beskriver tillgängligheten som okej eftersom det finns en kommunal asfalterad bilväg till dem, men då föreningens målgrupp är barn, unga och barnfamiljer tycker dem att tillgängligheten kan förbättras. Det

lyfts också i enkäten att tillgängligheten på lokaler är låg i kommunen. Det efterfrågas fler lokaler.

En annan fråga i enkäten behandlar vad föreningar anser är viktigt för att de ska kunna fortsätta bedriva och utveckla deras verksamhet. I enkäten uppgavs flera viktiga faktorer. Flertalet av föreningarna uppgav att för dem är det viktigt att kunna hitta och locka till sig nya medlemmar till deras förening. De föreningar som bedriver verksamhet inom idrott och fritid uppgav att för dem är det viktigt med ett välfungerat samarbete med Kinda kommun kring motions- och elljusspår och att tillgången av samhällsnära skogsområden och friidrottsanläggningar finns. Även andra föreningar skriver att ett nära samarbete med Kinda kommun är viktigt.

Andra viktiga faktorer som lyfts i enkäten är kommunikationsmöjligheter från Kisa till föreningarnas geografiska plats, att ha ett stabilt elnät och utbudet av lokaler. Exempelvis efterfrågas utställningslokaler och platser som kan användas regelbundet till föreningsmöten, fikaplatser, kurser och föreläsningar. Föreningarna lyfter också att den fysiska tillgängligheten till lokalerna är viktigt. Lokalerna i kommunen ska vara tillgängliga för alla och i enkäten belyses det exempelvis att det bör finnas en ramp in till varje lokal.

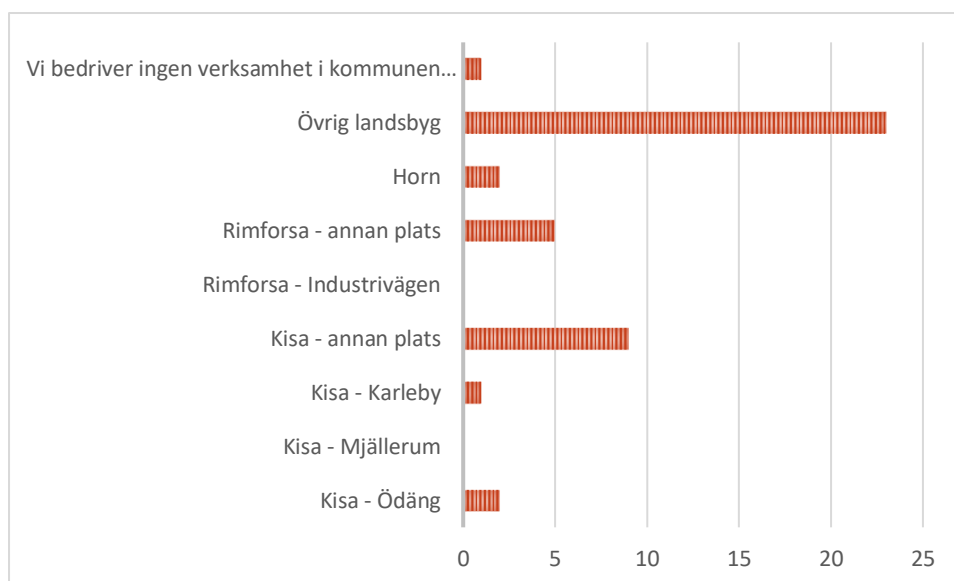
På den sista frågan fick de möjlighet att lyfta fram ytterligare saker de vill skicka med i arbetet med den nya översiktsplanen. Nedan presenteras det medskick som föreningslivet har till översiktsplanen:

- Det saknas ett utbud av bostäder i Kinda kommun och speciellt hyresbostäder.
- Det efterfrågas en stärkt dialog mellan civilsamhället och föreningslivet.
- Att hänsyn ska ges till barn och ungas lekmiljöer både lekparkerna och grönområdena. Det efterfrågas förbättring av pulkabackar och isbanor.
- Bättre kollektivtrafiksmöjligheter från Horn.
- Bygga ett kulturhus som kan erbjuda mötesplatser till Kinda kommuns invånare.
- Bygga ut gång- och cykelnätet i Rimforsa.
- Peka ut områden för etablering av vindkraft och solcellspark.
- Att kommunen inte tillåter bebyggelse på jordbruksmark.
- Att Kinda kommun ska utvecklas hållbart.

### **3.3 Näringslivsenkäten**

Totalt har 42 stycken företagare svarat på webbenkäten om näringslivet i Kinda kommun. Fördelningen mellan vilken typ av verksamhet som de svarade bedriver i Kinda kommun varierar. Majoriteten av de som svarat bedriver eller representerar en verksamhet inom areella näringar som livsmedelproduktion och skogsproduktion. Andra typer av verksamheter som de svarade bedriver är inom områdena handel och butik, besöksnäring och turistverksamhet, restaurang, kontor och service samt lantbruk.

På frågan vart i kommunen de bedriver sin verksamhet såg fördelen ut som diagrammet nedan visar. Majoriteten bedriver sin verksamhet på övrig landsbygd, med andra ord kan de befinna sig spridd över hela kommunens landsbygd. Utöver dessa bedriver de svarade verksamheter i Kisa, Rimforsa eller i Horn.



### Hur upplevs tillgängligheten för näringslivet i Kinda?

I enkäten ställdes en fråga om hur tillgängligheten för näringslivet upplevs i Kinda kommun. I stort upplevs tillgängligheten för näringslivet som god för företagare som bedriver sin verksamhet i områdena Kisa och Rimforsa. Bland de företag som bedriver sin verksamhet på övrig landsbygd i kommunen har delade meningar om tillgängligheten. En del av respondenterna lyfter att tillgängligheten är god medan andra menar att tillgängligheten är begränsad. Den främsta orsaken till att tillgängligheten upplevs som mindre bra på landsbygden är på grund av dåliga kollektivtrafiksmöjligheter. Detta innebär att kravet att äga eller ha tillgång till en bil blir en nödvändighet för dem som bedriver och vill ta sig till verksamheter på landsbygden inom kommunen. De svarande efterlyser bättre kollektivtrafik- och pendlingsmöjligheter på landsbygden.

Storleken på de vägar som finns på landsbygden i kommunen lyfts också som en begränsning för en del av verksamheterna. Respondenterna skriver att vägarna i huvudsak är hela, men att många vägar är smala och behövs bräddas för att öka trafiksäkerheten. En breddning av vägarna skulle också möjliggöra för lastbilar att kunna mötas när leveranser av varor sker.

### Vad är viktigt för att ni ska kunna fortsätta att bedriva och utveckla er verksamhet?

På frågan vad som är viktigt för att företagarna ska kunna fortsätta bedriva och utveckla sina verksamheter uppgavs flera viktiga förutsättningar. En viktig förutsättning som företag inom Areella näringar (livsmedelproduktion och skogsproduktion) lyfter är ett fungerande fiber och mobilnät i Kinda kommunen. Ett välfungerat fiber- och mobilnät skulle underlätta deras möjligheter att enklare kunna bedriva deras verksamheter.

En del företagare efterlyser mer bostäder och industrilokaler i kommunen. Det skrivs att ett ökat utbud av bostäder och industrilokaler skulle möjliggöra för en ökad befolkningsökning och att fler unga skulle vilja bo kvar i kommunen. En förutsättning är då att Kinda kommun lägger ett större fokus på utbildningsmöjligheterna i kommunen. Inflyttning och utbildning är

två faktorer som beskrivs som viktiga. I kombination med detta lyfts också att hur Kinda kommun marknadsför sig som kommun påverkar verksamheterna. Kinda kommun ska upplevas som levande och trygg kommun så att kunder och invånare trivs.

Andra viktiga förutsättningar som uppges i enkäten är:

- Att det finns en god förståelse för livsmedelsproduktionen och lönsamhet.
- Att den jordbruksmark som finns i kommunen bevaras.
- Att det finns en ökad förståelse för de verksamheter som finns i kommunen och att hänsyn även ska ges till dem vid planering av nya bostadsområden och utveckling av Kinda kommun.

#### **Var tycker ni att ny verksamhetsmark bör förläggas i kommunen?**

En fråga i webbenkäten handlar om vart ny verksamhetsmark bör förläggas i kommunen. Frågan grundar sig på att Kinda kommun ska få en ökad kunskap om vart näringslivet efterfrågar verksamhetsmark. Vart de svarade vill att kommunen bör förlägga mark för verksamheter i kommunen varierar. Vilket med hög sannolikhet beror på att företagarna bedriver sina verksamheter på olika platser. Flertalet anser att ny verksamhetsmark bör förläggas mellan och runt om tätorterna. Exempelvis lyfts det ett behov av verksamhetsmark mellan Horn – Kisa och Kisa - Rimforsa samt även runt Rimforsa eftersom Linköpings kommun lyfts som en god tillgång av arbetskraft. I Rimforsa föreslås det att området längs med järnvägen och Hackelområdet kan förläggas som verksamhetsmark. Vidare lyfts det i enkäten efterfrågan av verksamhetsmark vid attraktiva och natursköna områden för restauranger och caféverksamheter.

Av de som svarat på webbenkäten är det flera som anser att det finns befintliga kvaliteter att bevara och värna om när Kinda kommun ska utvecklas. I det sammanhanget nämns särskilt kommunens åkermarker och jordbruksmarker. Dessa anser de svarande inte bör användas vid etablering av verksamheter och planläggning av verksamhetsmark.

Det efterfrågas en viss flexibilitet när det gäller vart verksamheter ska ha möjlighet att kunna utvecklas i Kinda kommun. Det nämns att vart verksamheter vill etablera sig kan med tiden förändras och därför är det svårt att svara exakt vart verksamhetsmark bör förläggas i kommunen.

#### **Vad skulle ni säga är de långsiktiga utmaningarna för företagarna i Kinda?**

På frågan om vilka långsiktiga utmaningar företagarna i Kinda kommun upplever skiljer sig svaren. Det går att finna ett samband då dem som bedriver sin verksamhet på övrig landsbygd och i Kisa-Ödäng angav att utbildningsnivån och tillgången av kompetent arbetskraft är deras största utmaning. De skriver att rätt kompetent arbetskraft är en viktig förutsättning för att de ska kunna fortsätta bedriva deras verksamheter, men att det är svårt när tillgången är begränsad.

En annan utmaning som uppges i enkäten är politiken. En del upplever att politiken inte vågar ta långsiktiga beslut om hur Kinda kommun ska utvecklas långsiktigt. Det efterfrågas en klar förankrad långsiktig inriktning från politiken, exempelvis föreslås det i enkäten att satsning bör ske på "Sjöriket Kinda".

Andra utmaningar som lyfts är:

- Möjligheten att kunna bedriva hållbar utveckling.
- Att lita på uppkoppling för telefoni och data.
- Att göra småskaligheten i Kinda kommun attraktiv och prisvärd för både invånare och besökare.

I den sista frågan i webbenkäten fick de svarande möjligheten att lyfta fram ytterligare saker de vill skicka med i arbetet med den nya översiktsplanen. Återkommande svar handla om att möjliggöra för exploatering av både fritidshus och bostadshus i attraktiva lägen för nyinflyttade och befintlig befolkning. Områden som ligger i nära anslutning till vatten beskrivs som attraktiva lägen. Vidare önskas det att kommunen måste fokusera på hela Kinda kommun och inte bara delar av kommunen. Det efterlyses bostäder i Björkfors och förskolor på mindre orter.

Det föreslås att området "Folkets Park" i Kisa ska exploateras i beaktande av den eventuella förbifarten. Även att behövs finnas en flexibilitet i planeringen vid utvecklande av Kinda kommun eftersom förändringar och viljor kan förändras över tid.

### **3.4 Särskild dialog riktad mot barn och unga**

För en extra insats riktad mot barn och unga i kommunen förbereddes en särskild uppgift som pedagoger uppmuntrades att genomföra med sina elever. Uppgiften bestod av tre delar där den första handlade om var eleverna vistades, den andra om var de helst inte vistades och varför samt en tredje del om vad eleverna ville skulle förändras i orterna. För varje uppgift fick eleverna markera, rita och skriva på utskrivna kartor över den tätort där skolan befann sig, exempelvis fick elever på Bäckskolan rita på en karta över Kisa och elever som gick på Horns skola fick en karta över Horn.

Totalt genomförde 11 antal klasser uppgiften, fördelat mellan 4 i Rimforsa, 4 i Kisa (2 på Bäckskolan och 2 på Värgårdsskolan) samt hela mellanstadiet på Horns skola.

#### **3.4.1 Resultat från den särskilda skoluppgiften**

##### **Kisa**

När barnen från Värgårdsskolan och Bäckskolan inte är i skolan eller hemma brukar de vistas vid Kullaparken, Tolvmannabacken, i skogen, på torget, Kisa ip, skolgården vid Värgårdsskolan, Hemköp och ICA. Barnen rör sig främst runt samhället med cykel eller gående längs med gatorna Västra vägen, Enebyvägen, Torggatan samt Östgötagatan. Det finns en del platser i Kisa som barnen upplever läskiga och otrygga att vara eller röra sig vid. De platser som barnen lyfter är vattentornet, spången vid Värgårdsskolan, skogen, Kyrkogården och övergångstället vid rondellen samt Storgatan. Barnen upplever platserna otrygga på kvällarna när det är mörkt ute. Övergångställena vid rondellen samt Storgatan upplever barnen är otrygga eftersom det är mycket tung trafik och höga hastigheter.

Det som barnen i Kisa önskar fanns som inte finns idag är hamburgerrestaurang, simhall, biograf, ishockeyrink, nöjesfält, bandyhall, Willys, fler cykelbanor, större lekpark vid Linnégatan och att skidbacken kommer tillbaka. En önskan är också att bygga större lekstugor vid Bäckskolan som barnen kan använda på sina raster.



## **Horn**

Barnen i Horn brukar röra sig längs med gatorna Stångågatan, Badvägen, Ringvägen, Gamlebyleden, Åsundsvägen och Bruksvägen. Detta för att de oftast vistas vid Horns skola, biblioteket, idrottsplatsen, biografen, campingen och förskolan när det inte är hemma eller i skolan. Platser som barnen i Horn undviker eller inte vistas på är få. De nämner områden vid väg 135 som otrygga eftersom bilarna kör i höga hastighet och området vid macken.

I Horn önskar barnen att det ska finnas gokart, bowling, pizzeria och fler fotbollsplaner. Barnen vill också att den gamla skolbyggnaden i Hycklinge ska rivas och byggas om.

## **Rimforsa**

I Rimforsa vistas barnen på flertalet olika platser när de inte är hemma eller i skolan. De nämner bland annat Hackelområdet, Åsundabadet, elljusspåret, ICA, Åsundavallen, lekplatsen vid Nygårdsvägen, hockeyrinken och Bagarboden. Majoriteten av barnen rör sig till plasterna via fots eller med cykel.

Barnen tycker att elljusspåret och området vid silon är obehagliga under kvällarna. Likaså tunnel under riksvägen och övergångstället över Ulrikavägen upplever dem som otrygga och läskiga både på kvällar på grund av mörkret, men också under dagen eftersom det är mycket trafik som kör i höga hastigheter. Barnen önskas övergångsställe vid Björkliden och korsningen Industrivägen och Västra vägen, idag upplever dem dessa platser som otrygg.

I Rimforsa önskar barnen att det ska finnas en simhall, bro över riksvägen, spelhall, hopptorn, övergångsställe vid motellet, fler restauranger, glasskiosk och snurrgrej vid skolgården. Det är delade meningar gällande Åsundavallen, några barn vill att området ska vara kvar och inte bebyggas medans några vill att området ska byggas med lägenheter.

## **4. Utvärdering**

Upplevelsen är att dialogen och enkäterna har engagerat många. Deltagandet på samtliga enkäter har varit stort. Det är majoriteten kvinnor som har svarat på medborgarenkäten. Gällande ålder är det flesta mellan 27 – 79 år, vilket är ett brett åldersspann men det är betydligt färre som är över 80 samt yngre än 26 som har svarat på medborgarenkäten.

Erfarenheten av medborgardialogen är att det finns ett stort lokalt intresse och engagemang för kommun bland invånarna. Stoltheten för Kinda och dess olika delar är något som kommunen kommer att använda i översiktsplanen och i andra utvecklingsarbeten. Det blir tydligt i medborgardialogen att invånarna uppskattar och tycker olika och att dem besitter på värdefull kunskap om kommunen.

### **4.1 Hur påverkar resultatet det fortsatta arbetet med översiktsplanen?**

Kunskapen, tankar och idéer som inkommit under den tidiga dialogen från medborgare, näringslivet och föreningslivet kommer att ligga grund för arbetet med att ta fram riktlinjer och strategier för Kinda kommuns långsiktiga utveckling.

Det finns en del inkomna yttranden som inte berör översiktsplanen. En översiktsplan ska innehålla viljeinriktning för den långsiktiga utvecklingen av den fysiska miljön och bestämmelser av mark- och vatten användningen. Det innebär att dem inte kommer att

behandlas inom arbetet med översiktsplanen utan dem skickas vidare till ansvarig avdelning på kommunen.

Det som vi kommer att ta med oss i arbetet med nya översiktsplanen är bland annat:

- Att möjliggöra för nya bostäder som ligger naturnära och i närheten av vatten.
- Möjliggöra för utveckling av befintliga verksamheter och skapa förutsättningar för nyetablering av företag.
- Skapa förutsättningar för etablering av nya bostadsområden i samtliga tätorter för att skapa bättre möjligheter att kunna flytta inom tätorterna.
- Önskad förbättring av gång- och cykelnätet inom tätorterna, men också mellan tätorterna. Även förbättring av kollektivtrafiken inom kommunen och mellan avgränsade kommuner.
- Uppfräschning och förbättring samtliga torg i tätorterna. Skapa fler mötesplatser och förutsättningar för bättre handel och restaurangliv.
- Skapa och utveckla långsiktigt god livsmiljö för alla medborgare. Främja jämställdhet, trygghet, tillgänglighet, kultur och social sammanhållning.
- Att ett ökat invånarantal gynnar föreningslivet och näringslivet.


## 5. Bilagor

### 5.1 Bilaga 1

#### Medborgarenkät



### Var med och tyck till om Kända!

 Obligatoriska frågor är markerade med en stjärna (\*)

Dina tankar, idéer och synpunkter är viktiga i arbetet med att ta fram en ny översiktsplan för Kända. Därför vill kommunen nu veta vad just du tycker om Kända.

En översiktsplan handlar om bebyggelse, platser och infrastruktur. Det är därför frågorna handlar om dessa mer fysiskt påtagliga aspekter. En del frågor handlar också om vem du är, detta är för att kunna se likheter och skillnader mellan vad olika samhällsgrupper tycker och tänker.

Enkäten går att besvara till och med den 30 november 2021 och tar cirka 15-30 minuter att besvara.

Om du har några frågor om enkäten eller översiktsplanering är du välkommen att kontakta kommunens handläggare Frida Karlsson via telefon, 0494 - 191 98, eller via mejl, [frida.karlsson@kanda.se](mailto:frida.karlsson@kanda.se)

#### Jag är: \*

- Tjej/Kvinna
- Kille/Man
- Annat
- Vill inte uppge

#### Min ålder är: \*

- 19 år eller yngre

- 20-26 år
- 27-45 år
- 46-64 år
- 65-79 år
- Över 80 år

**Vad stämmer bäst in på dig? \***

- Mina föräldrar är från Sverige och jag är född och uppvuxen här
- En av mina föräldrar är inte från Sverige men jag är född och uppvuxen här
- Ingen av mina föräldrar är från Sverige men jag är född och uppvuxen här
- Jag är inte född i Sverige men jag bor här nu

**Den högsta utbildningen jag har avslutat är: \***

- Grundskola
- Gymnasieskola
- Yrkehögskola
- Universitet/högskola
- Annat: \_\_\_\_\_

**Vad stämmer bäst in på dig? \***

- Jag bor i kommunen
- Jag bor och arbetar i kommunen
- Jag arbetar/har verksamhet i kommunen
- Jag har fritidsboende i kommunen
- Jag varken bor eller arbetar i kommunen

**Jag bor: \***

Ifall det är så att du har ett fritidsboende i Kinda men inte bor permanent i Kinda, utgå från fritidsboendet

när du besvarar denna fråga.

- I Kisa
- På landsbygden med Kisa som närmsta större tätort
- I Rimforsa
- På landsbygden med Rimforsa som närmsta större tätort
- I Horn
- På landsbygden med Horn som närmsta större tätort
- Annat: \_\_\_\_\_

**Vad stämmer bäst in på dig? \***

- Jag föddes/växte upp i Kinda och har bott här hela mitt liv
- Jag föddes/växte upp i Kinda och bor här nu men jag har bott på andra platser också
- Jag föddes/växte upp i Kinda men bor inte längre kvar
- Jag har flyttat till Kinda och bor här nu
- Jag har bott i Kinda tidigare
- Jag har aldrig bott i Kinda men vill flytta till Kinda
- Jag har aldrig bott i Kinda

**Hur länge har du bott i kommunen? \***

- Mindre än 2 år
- 2-5 år
- 6-10 år
- 10-15 år
- Över 15 år

**Vad är din sysselsättning just nu? \***

Du kan välja mer än ett alternativ.

- Studerande på högskola/universitet

Förvärvsarbetande

Egenföretagare

Arbetslös

Pensionär

Föräldraledig

Sjukskriven

Annat: \_\_\_\_\_

**Beskriv Kinda med tre ord:**

1. \_\_\_\_\_
2. \_\_\_\_\_
3. \_\_\_\_\_

**Vilken är din favoritplats i Kinda?**

\_\_\_\_\_  
\_\_\_\_\_  
\_\_\_\_\_  
\_\_\_\_\_

**Vilken plats i Kinda visar du helst för besökare eller vänner?**

\_\_\_\_\_  
\_\_\_\_\_  
\_\_\_\_\_  
\_\_\_\_\_

**Vad tycker du är bra i Kinda?**

Detta kan vara i Kinda som helhet eller specifika platser/områden. Beskriv gärna varför du tycker det också.

\_\_\_\_\_  
\_\_\_\_\_  
\_\_\_\_\_  
\_\_\_\_\_

---

**Vad tycker du kan bli bättre/utvecklas i Kinda?**

Detta kan vara i Kinda som helhet eller specifika platser/områden. Beskriv även gärna på vilket sätt du tycker att det kan bli bättre/utvecklas.

---

---

---

---

---

**Vad tycker du saknas i Kinda?**

Detta kan vara i Kinda som helhet eller specifika platser/områden. Beskriv gärna varför du tycker det också.

---

---

---

---

---

### Vad gör du helst på din fritid?

Du kan välja upp till 3 alternativ.

- Slappar/vilar
- Spelar tv-, eller datorspel
- Hänger på sociala medier
- Hänger med någon kompis
- Motionerar/tränar på egen hand
- Aktivitet via någon förening (ex. fotbollsklubb, scoutkår, ridklubb och liknande)
- Åker omkring (cykel, AM-körkortsfordon, annat)
- Kollar på serier
- Hänger på fritidsgården
- Läser böcker
- Gör läxor/pluggar
- Annat: \_\_\_\_\_

### Var är du helst på din fritid?

Du kan välja upp till 3 alternativ.

- Hemma
- Hos kompisar
- Idrottsplats/sporthall
- Utomhus (på offentlig plats t.ex. torget, lekplats, skolgård, m.m.)
- Stallet
- Fritidsgården
- I naturen
- I annan stad
- Annat: \_\_\_\_\_

**När du inte är hemma, var i Kinda brukar du oftast vistas/röra dig på din fritid?**



Detta kan vara platser eller områden men också särskilda sträckor, såsom promenadstråk eller joggingrundor.

---

---

---

---

---

**Finns det områden eller platser som du helst undviker? Vilka och varför?**

Detta kan vara platser eller områden men också särskilda sträckor, såsom promenadstråk eller joggingrundor.

---

---

---

---

---

**Var i Kinda vill du helst bo?**

---

---

---

---

---

**Bor du där du helst vill?**

- Ja
- Nej

**Hur vill du helst bo?**

- Hyresrättslägenhet
- Bostadsrättslägenhet
- Villa
- Parhus/Radhus/Kedjehus
- Annat: \_\_\_\_\_

### Bor du som du helst vill?

- Ja  
 Nej

### Vad är viktigast för dig när du väljer vart du vill bo?

Välj de 3 viktigaste.

- Nära till jobbet
- Nära till familj och vänner
- Bra kollektivtrafik
- Nära till affär och service
- Nära till förskola/skola
- Nära till fritidsaktiviteter
- Nära till naturen
- Utsikt över landskapet
- Utsikt över vatten
- Utbud av kultur/evenemang
- Tillgång till bra uppkoppling (ex. fiber, mobilt bredband)
- Möjlighet att bygga mitt drömhuis
- Bostadspriset
- Utbud av olika bostadstyper
- Trygg utemiljö
- Annat: \_\_\_\_\_

### Skulle du kunna tänka dig att bo i Kinda när du är vuxen?

- Ja  
 Nej  
 Vet inte

**Tror du att du kommer att bo i Kinda när du är vuxen?**

- Ja
- Nej
- Vet inte

**Vad tror du kommer att vara viktigast för dig när du är vuxen?**

Du kan välja upp till 3 alternativ.

- Att ha ett jobb
- Att må bra (i kroppen och i själen)
- Att ha ett eget boende
- Att hitta kärleken
- Att ha bra relationer till familj och kompisar
- Att tjäna mycket pengar
- Att bilda familj
- Förverkliga min dröm som är: \_\_\_\_\_
- Annat: \_\_\_\_\_

**Hur viktigt tycker du att det är med miljö- och klimatfrågor?**

Exempelvis minskade föroreningar/utsläpp och anpassningar till ett förändrat klimat.



**Hur viktigt tycker du att det är med sociala frågor?**

Exempelvis ökad jämställdhet, trygga allmänna platser, nya mötesplatser och minskad segregation.



### Hur viktigt tycker du att det är med ekonomiska frågor?

Exempelvis utvecklings- och etableringsmöjligheter för företag, ökad turistnäring och ökad befolkning.



### Här har du möjlighet att lyfta fram ytterligare saker du vill skicka med i arbetet med den nya översiktsplanen.

Exempelvis om det är saker du inte tagit upp i tidigare svar men som du vill belysa eller om det är något du vill förtydliga. Det kan också röra sig om förslag eller idéer om hur en plats eller ett område kan utvecklas, var du tycker det skulle vara bra med nya bostäder eller verksamheter exempelvis.

---

---

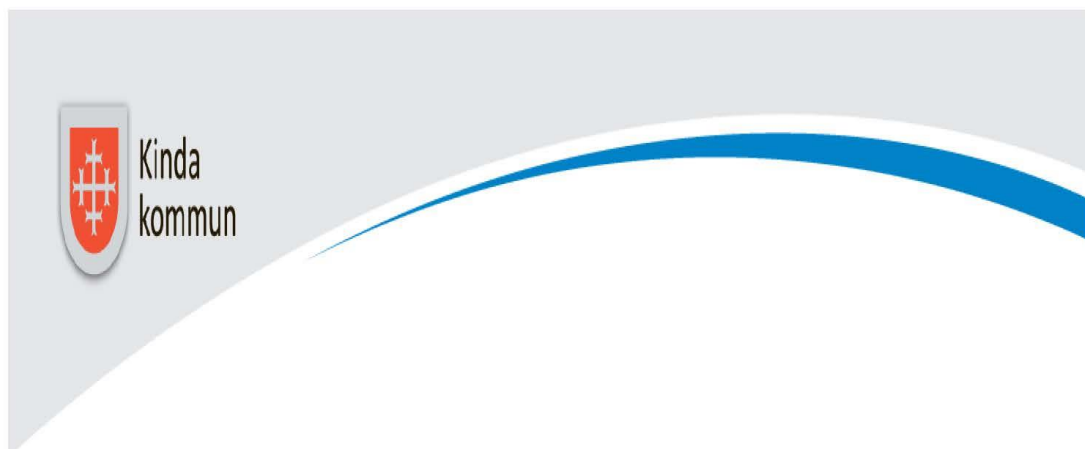
---

---

---

## 5.2 Bilaga 2

### Föreningslivsenkät



### Föreningslivet i Kinda

Föreningslivets behov, idéer och synpunkter är viktiga i arbetet med att ta fram en ny översiktsplan för Kinda. Därför vill kommunen nu veta vad föreningslivet tycker om Kinda.

Enkäten går att besvara till och med den 30 november 2021 och tar cirka 5-15 minuter att besvara.

Om du har några frågor om enkäten eller översiktsplanering är du välkommen att kontakta kommunens handläggare Frida Karlsson via telefon, 0494 - 191 98, eller via mejl, [frida.karlsson@kinda.se](mailto:frida.karlsson@kinda.se)

#### Representerar du en förening?

- Ja  
 Nej

#### Vilken förening representerar du?

Detta är frivilligt att uppge, informationen som inkommer via enkäten kommer att hanteras som allmänna handlingar. Sammanställningen av enkätsvaren kommer inte att redovisa specifika föreningar.

---

---

---

---

---

#### Vilken typ av föreningsverksamhet bedriver ni?

- Idrott och fritid

- Kultur
- Omsorg
- Studieförbund
- Samlingslokal
- Annat: \_\_\_\_\_

**Var i kommunen bedriver ni er verksamhet?**

Nyttjar ni en specifik plats eller byggnad skriv gärna vilken. Om ni nyttjar ett område beskriv gärna områdets placering och utbredning.

---

---

---

---

---

**Här finns möjlighet att ladda upp en karta över platsen/området där ni bedriver er verksamhet. Det är inget krav på att göra detta.**

Kartunderlag går att ladda ner via kommunens webbkarta som finns på kommunens websida, se "Kartor" högst upp på hemsidan. Inne i webbkartan kan man via de tre punkterna nere i högra hörnet välja att exportera en karta. Zomma in på det område som du vill ha en karta över och tryck på Skapa.

Obs, glöm inte att markera på kartan vilken plats/område som er verksamhet nyttjar.

**Vilket av dessa alternativ stämmer bäst in på er förening?**

- Vi äger våra lokaler själva
- Vi hyr våra lokaler
- Vi nyttjar inga lokaler

**Hur upplevs tillgängligheten?**

Med denna fråga avses inte tillgänglighet inomhus (ex. behov av hiss) utan kretsar kring tillgänglighet utomhus som möjlighet för personer att ta sig till eller röra sig inom platsen/området där ni bedriver er verksamhet.

---

---

---

---

---

**Vad är viktigt för att ni ska kunna fortsätta bedriva och utveckla er verksamhet?**

---

---

---

---

**Här finns möjlighet att lyfta fram ytterligare saker ni vill skicka med i arbetet med den nya översiktsplanen.**

Exempelvis om det är saker som inte tagits upp i tidigare kopplat till bebyggelse, platser och infrastruktur men som ni vill belysa eller om det är något ni vill förtydliga. Det kan också röra sig om förslag eller idéer om hur en plats eller ett område kan utvecklas, var ni tycker det skulle vara bra med nya verksamheter eller bostäder exempelvis.

---

---

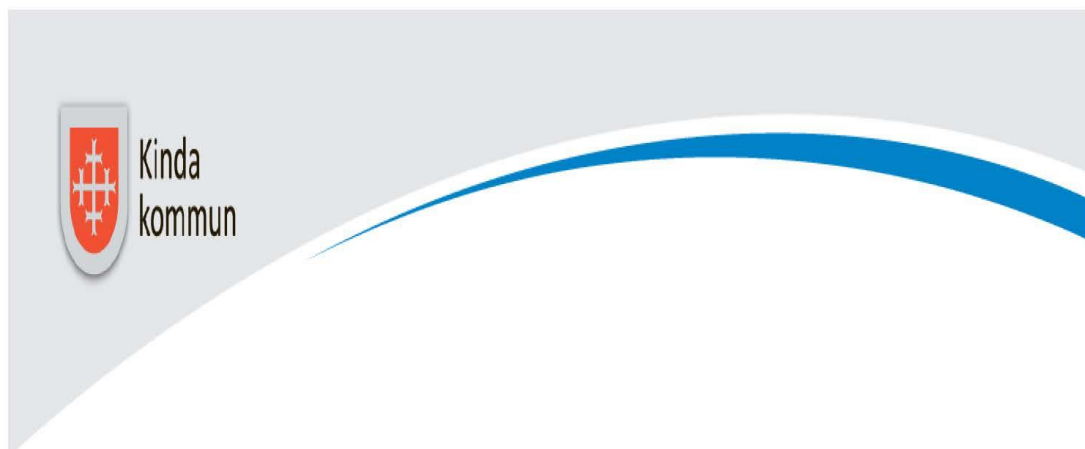
---

---

Om du inte representerar en förening bör du inte besvara denna enkät. Istället är det vår enkät som riktar sig till privatpersoner du bör besvara. Den kan du hitta på kommunens hemsida [www.kinda.se/översiktsplan](http://www.kinda.se/översiktsplan)

## 5.3 Bilaga 3

### Näringslivsenkät



### Verka i Kända

Näringslivets behov, idéer och synpunkter är viktiga i arbetet med att ta fram en ny översiktsplan för Kända. Därför vill kommunen nu veta vad näringslivet tycker om Kända.

Enkäten går att besvara till och med den 30 november 2021 och tar cirka 5-15 minuter att besvara.

Om du har några frågor om enkäten eller översiktsplanering är du välkommen att kontakta kommunens handläggare Frida Karlsson via telefon, 0494 - 191 98, eller via mejl, [frida.karlsson@kinda.se](mailto:frida.karlsson@kinda.se)

#### Äger eller representerar du ett företag?

- Ja
- Nej

#### Vilket företag äger/representerar du?

Det är inget krav att uppge detta, informationen som inkommer via enkäten kommer att hanteras som allmänna handlingar. Sammanställningen av enkätsvaren kommer inte att redovisa specifika företag.

---

---

---

---

---

#### Vilken typ av verksamhet bedriver ni?

- Tillverkande industri



- Logistik, lager, åkeri, etc.
- Kontor, service och tjänster
- Byggtjänster (ex. bygg, snickeri, VVS, el, etc.)
- Handel och butik
- Restaurang
- Areella näringar (livsmedelsproduktion, skogsproduktion)
- Besöksnäring, turismverksamhet
- Annat: \_\_\_\_\_

### Var i kommunen bedriver ni er verksamhet?

- Kisa - Ödäng
- Kisa - Mjällerum
- Kisa - Karleby
- Kisa - annan plats
- Rimforsa - Industrivägen
- Rimforsa - annan plats
- Horn
- Övrig landsbyg
- Vi bedriver ingen verksamhet i kommunen just nu

### Hur många anställda har företaget?

- Under 5 anställda
- 5-9 anställda
- 10-25 anställda
- 26-49 anställda
- Över 50 anställda

### Hur upplevs tillgängligheten för näringslivet i Kinda?

Med denna fråga avses inte tillgänglighet inomhus (ex. behov av hiss) utan frågan avser tillgänglighet utomhus som möjlighet att ta sig till/från verksamheten för anställda, kunder, transporter och liknande.

---

---

---

---

---

**Vad är viktigt för att ni ska kunna fortsätta att bedriva och utveckla er verksamhet?**

---

---

---

---

---

**Var tycker ni att ny verksamhetsmark bör förläggas i kommunen?**

Beskriv även gärna vilken typ av verksamhet ni tycker bör förläggas på respektive plats.

---

---

---

---

---

**Vad skulle ni säga är de långsiktiga utmaningarna för företagen i Kinda?**

---

---

---

---

---

**Här finns möjlighet att lyfta fram ytterligare saker ni vill skicka med i arbetet med den nya översiktsplanen.**

Exempelvis om det är saker som inte tagits upp i tidigare kopplat till bebyggelse, platser och infrastruktur men som ni vill belysa eller om det är något ni vill förtydliga. Det kan också röra sig om förslag eller idéer om hur en plats eller ett område kan utvecklas, var ni tycker det skulle vara bra med nya verksamheter eller bostäder exempelvis.

---

---

---

---

---

Om du inte representerar ett företag eller verksamhet bör du inte besvara denna enkät. Istället är det vår enkät som riktar sig till privatpersoner du bör besvara. Den kan du hitta på kommunens hemsida [www.kinda.se/översiktsplan](http://www.kinda.se/översiktsplan)