

# HALLSTAHAGARNA

Arkeologisk utredning på fastigheten Rimforsa 1:49, Tjärstads socken,  
Kinda kommun, Östergötlands län

SAMUEL BJÖRKLUND



Rapporter från Arkeologikonsult 2021:3539

ARKEOLOGIKONSULT  
Optimusvägen 14  
194 34 Upplands Väsby  
Tel: 08-590 840 41

[www.arkeologikonsult.se](http://www.arkeologikonsult.se)

OMSLAGSBILD: Byggnad som hör till sågen i sydöstra delen av utredningsområdet. Foto från sydöst.

**ALLMÄNT KARTMATERIAL:**

Fastighetskartan: © Lantmäteriet

Terrängkartan, samt GSD-Översiktskartan: Lantmäteriet (CC0)

© Arkeologikonsult 2021

Upphovsrätt, där inget annat anges, enligt Creative Commons licens CC BY.

Villkor finns tillgänglig på <http://creativecommons.org/licenses/by/4.0/deed.sv>

# HALLSTAHAGARNA

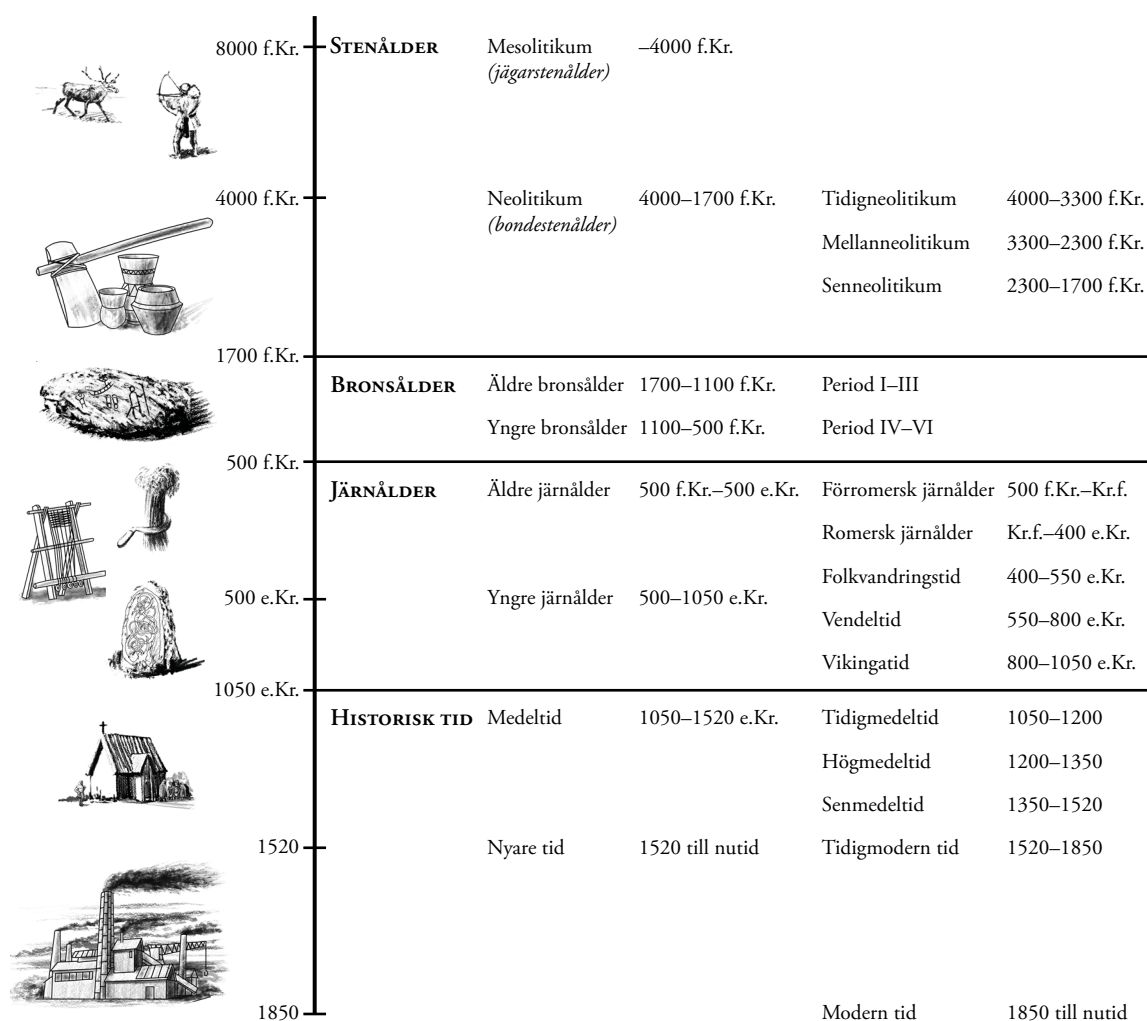
Arkeologisk utredning på fastigheten Rimforsa 1:49, Tjärstads socken,  
Kinda kommun, Östergötlands län

SAMUEL BJÖRKLUND

Rapporter från Arkeologikonsult 2021:3539



## ARKEOLOGISK PERIODINDELNING



### ANTIKVARISK BEDÖMNING

Antikvarisk bedömning anger hur man enligt kulturmiljölagen (1988:950), och till viss del även skogsvårdslagen (1979:429), bedömt lämningen och dess eventuella lagskydd vid registreringstillfället. Den slutgiltiga bedömningen görs alltid av Länsstyrelsen.

**Fornlämning** är en lämning som omfattas av skydd enligt kulturmiljölagen. För att en lämning ska kunna bedömas som fornlämning krävs att den tillkommit före 1850, är en lämning efter människors verksamhet under forna tider, som har tillkommit genom äldre tiders bruk och som är varaktigt övergiven. Det är förbjudet att utan tillstånd från länsstyrelsen rubba, ta bort, gräva ut eller på annat sätt ändra eller skada en fast fornlämning.

**Möjlig fornlämning** innebär att man vid registreringstillfället inte kunnat ta ställning till om lämningen är en fornlämning

eller inte. Lämningen måste vara bekräftad i fält. Möjlig fornlämning kan även anges för en lämning som har undersökts i samband med en arkeologisk undersökning, men där man inte fastställt lämningens utbredning.

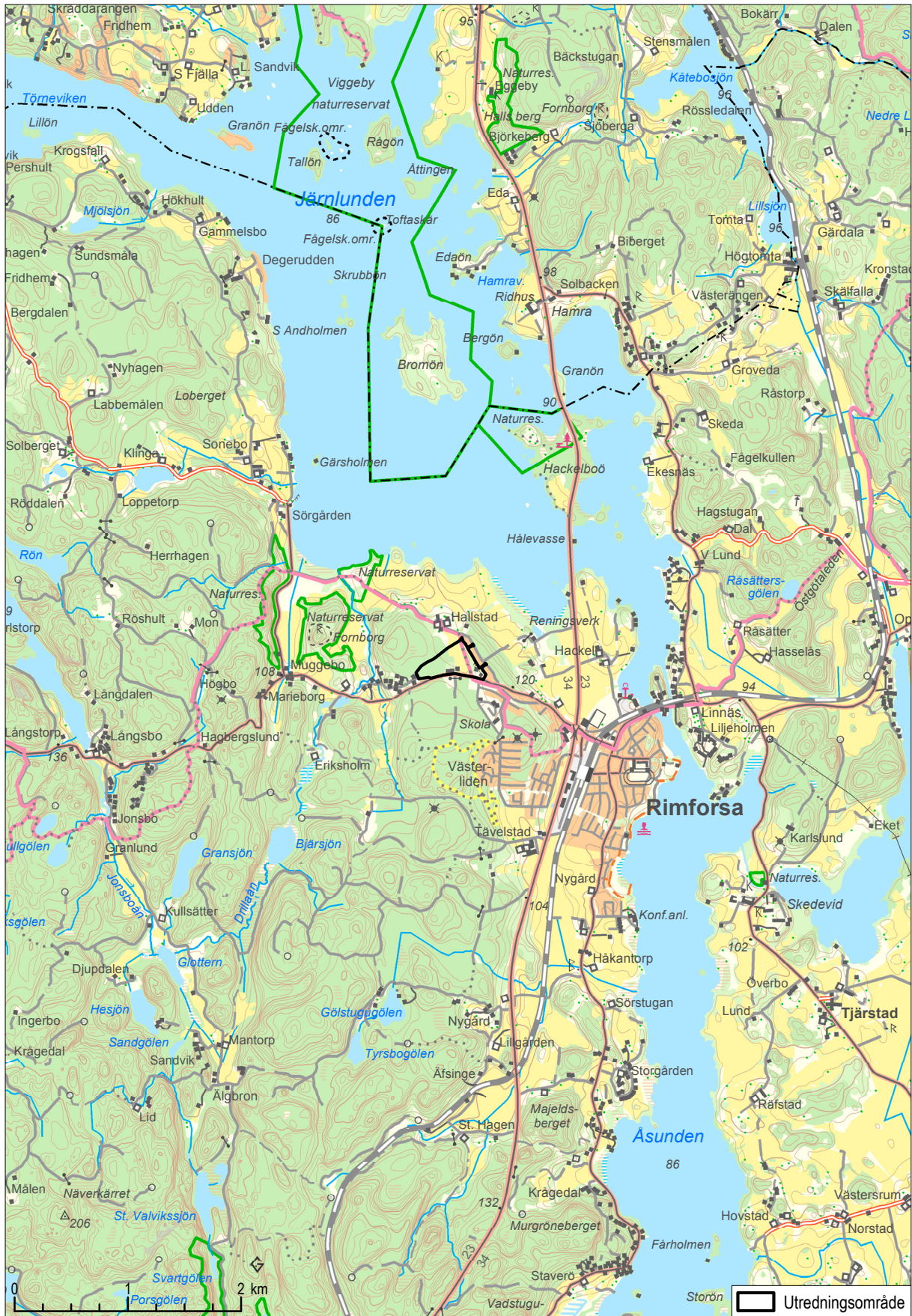
**Övrig kulturhistorisk lämning** används för kulturhistoriska lämningar som har tillkommit efter 1850, men som ändå anses ha ett antikvariskt värde. Bedömningen används även för vissa lämningar som inte uppvisar fysiska spår, till exempel fyndplats eller plats med tradition.

**Ingen antikvarisk bedömning** används för lämningar som blivit helt borttagna genom en arkeologisk undersökning eller förstörda. Inget skydd enligt kulturmiljölagen kvarstår. Lämningar som endast är kända via kartmaterial, skriftlig eller muntlig källa och inte har kunnat återfinnas i fält, kan inte heller ha en antikvarisk bedömning.

# INNEHÅLLSFÖRTECKNING

---

|                                     |    |
|-------------------------------------|----|
| SAMMANFATTNING.....                 | 7  |
| INLEDNING .....                     | 7  |
| Syfte.....                          | 7  |
| Metod och genomförande.....         | 7  |
| TOPOGRAFI OCH FORNLÄMNINGSBILD..... | 7  |
| RESULTAT .....                      | 9  |
| Kartstudier.....                    | 9  |
| Fältinventering.....                | 10 |
| SLUTSATS OCH UTVÄRDERING .....      | 11 |
| REFERENSER .....                    | 12 |
| Litteratur .....                    | 12 |
| Arkiv.....                          | 12 |
| Kartor.....                         | 12 |
| ADMINISTRATIVA UPPGIFTER.....       | 13 |



Figur 1. Utredningsområdet markerat på Terrängkartan. Skala 1:50 000.

## SAMMANFATTNING

---

Arkeologikonsult har genomfört en arkeologisk utredning på fastigheten Rimforsa 1:49. Inga fornlämningar eller övriga kulturhistoriska lämningar har påträffats inom utredningsområdet, som även

bedöms sakna potential för fornlämningar dolda i marken. Inga ytterligare arkeologiska åtgärder bedöms vara relevanta.

## INLEDNING

---

Med anledning av att Aurum Fastighetsutveckling planerar att bygga bostäder i ett område inom fastigheten Rimforsa 1:49 har Arkeologikonsult genomfört en arkeologisk utredning på uppdrag av Länsstyrelsen i Östergötlands län.

### Syfte

Syftet med den arkeologiska utredningen har varit att ta reda på om fornlämningar berörs av det planerade arbetsföretaget, och att preliminärt avgränsa nyupptäckta fornlämningar inom utredningsområdet.

Resultaten från utredningen skulle kunna användas vid Länsstyrelsens fortsatta tillståndsprövning och utgöra underlag inför eventuella kommande arkeo-

logiska åtgärder. Resultaten skulle också kunna användas som underlag i företagarens planering.

### Metod och genomförande

Kart- och arkivstudien har bestått av en genomgång av Kulturmiljöregistret (KMR), Statens historiska museums digitala föremålsdatabas, Ortnamnsarkivet (ISOF), kartgeneratoren för Sveriges geologiska undersökning (SGU) för jordarter och strandlinjer samt Lantmäteriets historiska kartor. Dessutom en genomgång gjorts av arkeologiska rapporter från undersökningar i närområdet.

Vid fältinventeringen rekognoscerades hela ytan noggrant till fots. Jordartsförhållanden och möjliga objekt kontrollerades med jordsond.

## TOPOGRAFI OCH FORNLÄMNINGSBILD

---

Utredningsområdet är 11,4 hektar stort och ligger på norra delen av en höjdsträckning omedelbart väster om Rimforsa samhälle, ovanför dalgången längs sjöarna Järnlunden i norr och Åsunden i öster (figur 1). Området är relativt flackt och beläget 113–121 meter över havet. Den centrala, och mest låglänta delen, består av flack uppodlad lermark som omges av lövskog på stenbunden moränmark i väster och öster. Området avgränsas i söder av en landsväg och i öster av ett bostadsområde. I det sydöstra hörnet ligger en tidigare sågindustri och längs vägen i söder tre tomter med två bostadshus och ett fritidshus.

Utredningsområdet har sedan gammalt legat på utmarken till Rimforsa by som låg 1,5 kilometer åt sydöst, där samhällets centrum nu ligger. Byns namn (*[i] Forsum* 1356, *[i] Remaforsse* 1402) syftar på lä-

get vid forsar i sundet mellan sjöarna Järnlunden och Åsunden (Wahlgren 2003, ISOF). På den lilla slätten runt samhället på västra sidan av sundet finns spår av mänsklig närvaro från samtliga förhistoriska perioder. Boplatslämningar från yngre bronsålder och äldre järnålder har påträffats på flera platser vid arkeologiska sökschaktningar i södra utkanten av samhället. Det finns flera järnåldersgravfält och uppgifter om ytterligare förstörda eller överplöjda gravfält. Det största av dessa, Högabacken (L2009:7288), består av 22 högar och 17 stensättningar. Gravar på gravfältet har undersökts vid flera tillfällen och konstaterats vara i bruk under hela första årtusendet e.Kr.

Det finns även en hel del uppgifter om lösfynd av stenyxor, mejslar och annat bearbetat stenmaterial från stenåldern (SHM och KMR) vid Rimfor-



Figur 2. Fornlämningarna runt utredningsområdet på Fastighetskartan. Skala 1:15 000.

sa. De flesta föremålen kommer från neolitikum (yngre stenålder) men enstaka trindyxor kan även vara från mesolitikum (äldre stenålder), liksom fem kvartsavslag (L2008:1338) som påträffades i en äldre sjöstrandzon vid en arkeologisk utredning (Sjölin 2012). Av lösfynd som finns registrerade på SHM har tre påträffats på Rimforsas ägor utan närmare platsangivelser, vilket innebär att de möjligen kan ha påträffats inom utredningsområdet: en skafthålsyx (SHM 6298:23), en tjocknackig stenyxa med svag tväregg (SHM 17332:86) och en stenyxa med lång-ovalt snitt och tväregg (SHM 17332:86).

Gården Hallstad ligger endast 200 meter norr om utredningsområdet (figur 2). Namnet är belagt från 1397 (*[i] Halstadha, [i] Halstadhom*). Ortnamn som slutar på *-sta(d)* förmodas ha tillkommit under den

mellersta delen av järnåldern (Wahlgren 2003), men gravfält från yngre järnålder saknas i närheten. Nära gården ligger en höglignande lämning (L2010:4816) och två sentida husgrunder (L2010:4815).

I dalgången vid Hallstaån, 500 meter västerut, finns flera sentida lämningar: ett småindustriområde bestående av dammvall, husgrund, kvarngrund och såggrund (L2021:5428), en träindustri (L2021:5430), en grund efter smedja (L2020:6300) och en osäker plats för ett torp (L2010:5052).

På en markerad höjd i väster ligger fornborgen Borgarmon (L2010:4885) och en knapp kilometer åt sydöst finns en eller två grupper med stensättningar från äldre järnålder (L2010:4728, L2010:4729, L2010:5288 och L2010:5358).



En arkeologisk utredning etapp 1 utfördes inför anläggandet av bostadsområdet Björkliden, sydöst om utredningsområdet, samt i slutningen öster om utredningsområdet. Inga lämningar påträffades, men

slutningen bedömdes kunna innehålla potentiella boplatslägen som borde utredas vidare inför en exploatering (Räf 2005).

## RESULTAT

### Kartstudier

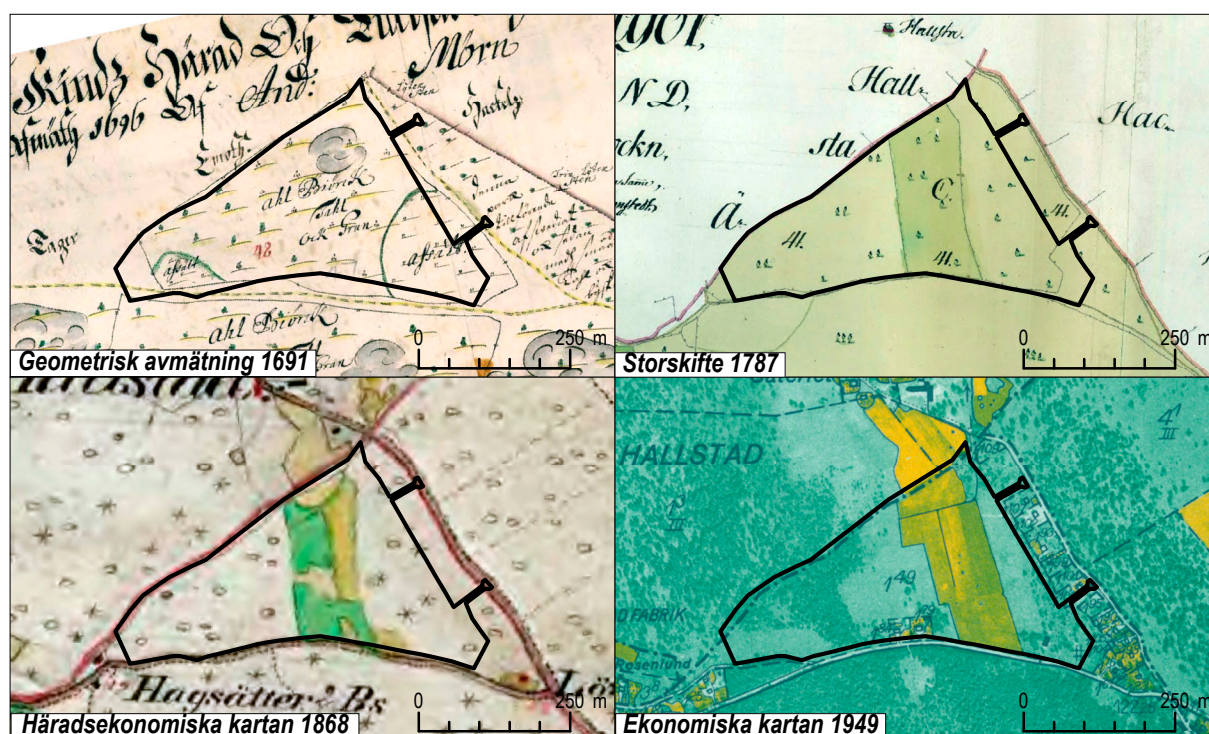
Enligt äldre kartmaterial har utredningsområdet varit beläget på Rimforsas ägor sedan åtminstone 1600-talet. Under hela tiden har gränsen mot Hallstads ägor varit identisk med den nordvästra kanten av utredningsområdet och Ulrikavägen har i princip följt södra kanten av utredningsområdet.

På den äldsta kartan, en geometrisk avmätning över Rimforsa från 1691, redovisas hela utredningsområdet som skogsmark. På en geometrisk avmätning från 1696 (figur 3a) framgår att skogen bestod av al, björk, tall och gran, samt att två mindre ytor nyligen avverkats ("affällt").

På storskifteskartan över Rimforsa från 1787 redovisas området som hagmark indelad i tre hagar som kallades "Hallstahagarna" (figur 3b).

Vid tiden för laga skifte 1864 och den häradsekonomiska kartan från 1868 hade backstugorna Lövsätter och Hagsätter anlagts längs Ulrikavägen (benämnd Kvarnvägen på laga skifteskartan) på ömse sidor av utredningsområdet (figur 3c). Den centrala delen av utredningsområdet bestod av ängsmark och åkerlyckor och benämndes "Knektens äng", och en liten åkerlycka i sydöst kallades "Östragårds kvarnängslycka". Åkerlyckorna uppgavs bestå av så kallas *syr-sand*, ett dialektalt ord för sandjord belägen ovanpå lera som därför blev vattensjuk och svårödlad.

År 1928 påbörjades avstyckning av tomtmark för bostäder längs vägen mot Hallstad utanför östra kanten av utredningsområdet och även längs Ulrikavägen. De flesta bostäderna, och sågen i sydöstra delen, byggdes under 1930- eller 1940-talet.



Figur 3. Utredningsområdet markerat på geometrisk avmätning från 1696, storskifteskarta från 1787, häradsekonomisk karta från 1868 och ekonomisk karta från 1949. Skala 1:12 500.

## Fältinventering

Vid fältinventeringen konstaterades att åkermarken ligger i en svacka och är blöt, men saknar våtmarkspotential. Skogsmarken består av stenig morän och har sumpmarkskaraktär i västligaste delen.

Inga lämningar av arkeologiskt intresse påträffades. Därtill bedöms samtliga ytor sakna potential för fornlämningar dolda i marken.

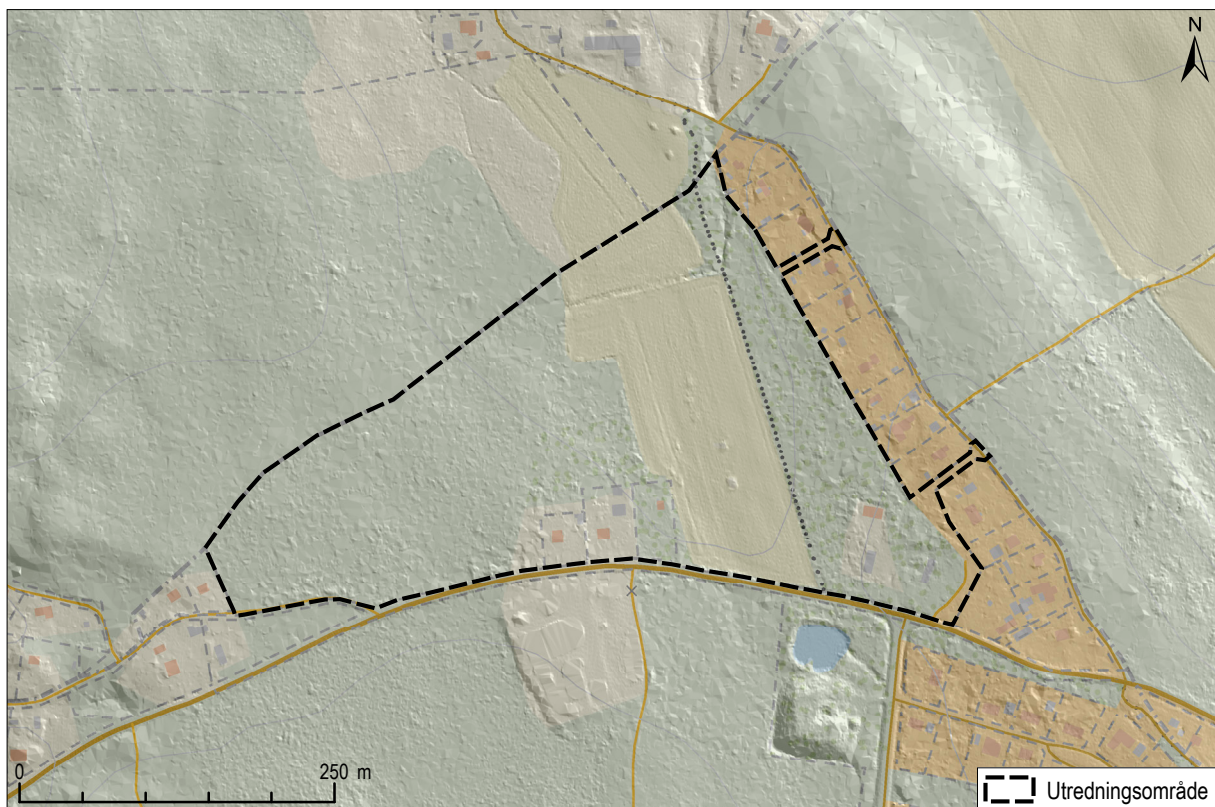


**Figur 4.** Åkermarken inom utredningsområdet. Byggnader på Hallstads gård anas i bakgrunden till höger. Foto från sydöst.

## SLUTSATS OCH UTVÄRDERING

Inga fornlämningar eller övriga kulturhistoriska lämningar har påträffats inom utredningsområdet, som även bedöms sakna potential för fornlämningar dolda i marken. Inga ytterligare arkeologiska åtgärder bedöms vara relevanta.

Utredningens syfte, att ta reda på om fornlämningar berörs av det planerade arbetsföretaget, har uppnåtts efter momenten kart- och arkivstudier samt fältinventering, och sökschaktning behöver därför inte utföras.



**Figur 5.** Inga lämningar påträffades inom utredningsområdet, markerat på Fastighetskartan och Lantmäteriets laserdata. Skala 1:6 000.

## REFERENSER

---

### Litteratur

RÄF, E. 2005. *Nya bostadsområden i Rimforsa. Rimforsa 9:87 och 1:129, Tjärstads socken, Kinda kommun, Östergötlands län. Arkeologisk utredning etapp 1.* Östergötlands länsmuseum, Kulturmiljöavdelningen, Rapport 2005:19.

SJÖLIN, M. 2012. *Kinda Hackel. Särskild arkeologisk utredning inför detaljplaneläggning. Östergötland, Kinda kommun, Tjärstad socken, Rimforsa, Fastigheterna Kinda Hackel 4:3, 9:1, 9:3, 9:4 och 9:85. Särskild arkeologisk utredning.* Riksantikvarieämbetet, UV Rapport 2012:72.

WAHLBERG, M. (RED.). 2003. *Svenskt ortnamnslexikon.* Uppsala, Språk- och folkminnesinstitutet.

### Arkiv

ISOF – Ortnamnsregistret, Institutet för språk och folkminnen, <https://www.isof.se/arkiv-och-insamling/digitala-arkivtjanster/ortnamnsregistret>

KMR – Kulturmiljöregistret, <https://app.raa.se/>

SHM – Historiska museets samlingar, <http://mis.historiska.se/mis/sok/sok.asp>

### Kartor

Forssa nr 1-5 1691  
Geometrisk avmätning  
LMS akt D12:96-7  
Lantmätare Samuel Melander

Forssa nr 1-5 1696  
Geometrisk avmätning  
LMS akt D115-11:1  
Lantmätare Anders i Mörn

Forssa nr 1-5 1787  
Storskifte  
LMS akt D115-11:2  
Lantmätare Fredrik Ekmansson

Forssa nr 1-5 1864  
Laga skifte  
LMM akt 05-tjr-111a  
Lantmätare A.H. Segersten

Häradsekonomska kartan 1868-77  
Bladnamn Hallsta  
RAK-id J112-45-18

Ekonomiska kartan 1949  
Bladnamn Rimforsa  
RAK-id J133-7F9i49

## ADMINISTRATIVA UPPGIFTER

---

|                              |                                   |
|------------------------------|-----------------------------------|
| Arkeologikonsults projektnr: | 3539                              |
| Uppdragsgivare:              | Länsstyrelsen i Östergötland      |
| Länsstyrelsens dnr:          | 431-6632-2021                     |
| Länsstyrelsens beslutsdatum: | 2021-08-13                        |
| Uppdragsnr i KMR:            | -                                 |
| Företagare:                  | Aurum Fastighetsutveckling        |
| Län:                         | Östergötland                      |
| Landskap:                    | Östergötland                      |
| Kommun:                      | Kinda                             |
| Socken:                      | Tjärstad                          |
| Fastighetsbeteckning:        | Rimforsa 1:49                     |
| Berörda fornlämningar:       | -                                 |
| Typ av undersökning:         | Arkeologisk utredning             |
| Utförandetid, fältarbete:    | 2021-09-17                        |
| Inmätningssystem:            | GPS                               |
| Koordinatsystem:             | SWEREF 99 TM                      |
| Höjdsystem:                  | RH 2000                           |
| Projektledare:               | Björn Hjulström                   |
| Rapportansvarig:             | Samuel Björklund                  |
| Fältpersonal:                | Samuel Björklund, Björn Hjulström |
| Fyndfotografering:           | -                                 |
| Planer och layout:           | Samuel Björklund                  |
| Kvalitetsgranskning:         | Johan Blidmo                      |
| Analyser:                    | -                                 |
| Fynd:                        | Inga fynd tillvaratogs            |



Rapporter från Arkeologikonsult 2021:3539