

*Fågelinventering inom planområdet Kinda Rimforsa 1:49,
med speciell fokus med fokus på rödlistade arter*

Konsultrapport, 2022-08-12

Jan Henriksson

Amalina Natur- och Miljökonsult

© Amalina Natur och Miljökonsult & Aurum Fastighetsutveckling 2022

Amalina Natur och Miljökonsult
Tallebogård, Åldersbäck
593 93 Västervik
070 – 660 32 43
www.amalina.se
info@amalina.se

Aurum Fastighetsutveckling
Skyttegatan 2C
582 30 Linköping

Projektorganisation

Jan Henriksson, Amalina Natur och Miljökonsult: Projektledning, fältinventering,
rapportsammanställning

Foton: Jan Henriksson

Innehållsförteckning

Sammanfattning	4
1. Inledning	5
1.1 Syfte	6
2. Metodik	7
3. Resultat	9
3.1 Områdets delar	9
3.2 Fågelfaunan	13
3.3 Häckande naturvårdsarter	14
3.4 Områdets värde för rastande och flyttande fåglar	15
4. Förslag till skyddsåtgärder	16
5. Referenser	17
Kommenterad artlista över observerade fågelarter	Bilaga 1

Sammanfattning

Aurum Fastighetsutveckling i Linköping håller på att ta fram en detaljplan för delar av fastigheten Kinda Rimforsa 1:49. I detta arbete behövs olika typer av underlag bland annat gällande biologisk mångfald och områdets naturvärden. En naturvärdesinventering, NVI, utfördes i området 2018. En kompletterande analys av skyddade arter utfördes 2021. Efter det har länsstyrelsen i Östergötlands län ställt krav på en inventering av ekoxe, som presenteras i en separat rapport och en fågelinventering med speciell fokus på rödlistade arter – denna rapport.

I samrådsdokumentet skriver Länsstyrelsen i Östergötlands län: *"I samband med DP-arbetet behöver underlag tas fram som redovisar vilka fåglar som med säkerhet eller hög sannolikhet har häcknings- eller viloplats inom planområdet. En inventering/utredning behöver därför göras för att få en bild av olika arter, denna bild ska spegla samtliga fågelarter, inte enbart rödlistade. Tyngdpunkten bör i utredningen främst ligga på ev. bo- eller häckningsplatser. Även om samtliga arter ska täckas av utredningen så bör störst fokus läggas på rödlistade arter. Utredningen behöver även ge en bedömning kring vilka skyddsåtgärder som kan göras för att minska påverkan och ta hänsyn till aktuella fågelarter."*

Fågelinventeringen har utförts av Jan Henriksson, Amalina Natur och Miljökonsult under våren 2022. Det första fältbesök genomfördes kvällen den 5/4 med fokus på ugglor. Därefter utfördes en linjetaxering av området under tre morgnar mellan den 17/4 och 9/6. Detta kompletterades med ett par besök på dagen med fokus på rovfåglar.

Området delas översiktligt in i fyra delar. I mitten finns öppen jordbruksmark (1) som ligger i träda. I öster finns dels en blandskog med ett varierat, men relativt ungt trädskikt (2) dels ett smärre område med äldre träd (3). I väster växer en lövdominerad blandskog rik på ek som tidigare betats (4). Sammanlagt noterades 36 arter vid inventeringen. Deras status i området, tillsammans med ett par arter som noterades 2021, presenteras i bilaga. Tre rödlistade arter hade revir i området 2022, ett revir vardera med grönsångare (NT) och grönfink (EN) samt tre revir med svartvit flugsnappare (NT). Utöver dessa häckade stare (VU) omedelbart utanför utredningsområdet 2021.

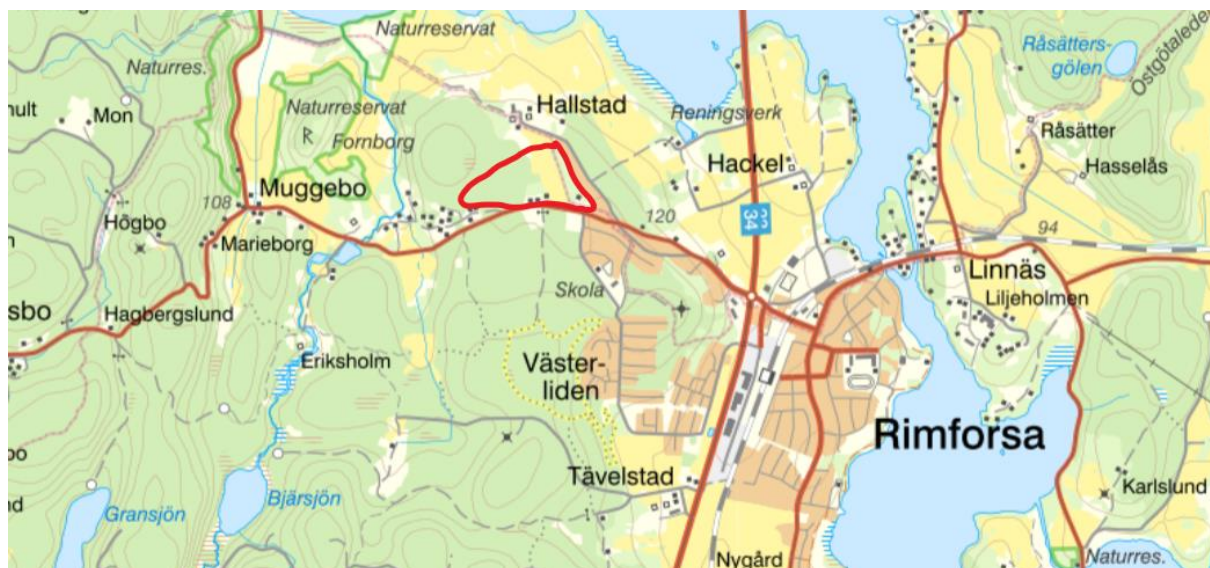
Områdets karaktär kommer förändras efter att detaljplanen realiserats. Merparten av skogsmarken kommer att ha avverkats för att ge plats för bostadsbebyggelse, vägar och annan teknisk infrastruktur. Detta kommer påverka fågelfaunan. Flera av områdets fåglar trivs i trädgårdsmiljöer bland annat svartvit flugsnappare (NT). En rekommendation är att spara bärande träd och buskar vid anläggandet av nya trädgårdar. En annan rekommendation är att sätta upp fågelholkar.

I delområde 3 finns fullvuxna träd främst aspar, men även någon ek och fågelbärsträd alla viktiga för fågelfaunan. Området är tänkt att fundera som en "översvämningsyta" och ett infiltrationsstråk planeras i anslutning. Vid detaljutformningen bör man kunna behålla värdefulla träd. Att även låta yngre träd och några buskar stå kvar kommer också gynna fågelfaunan.

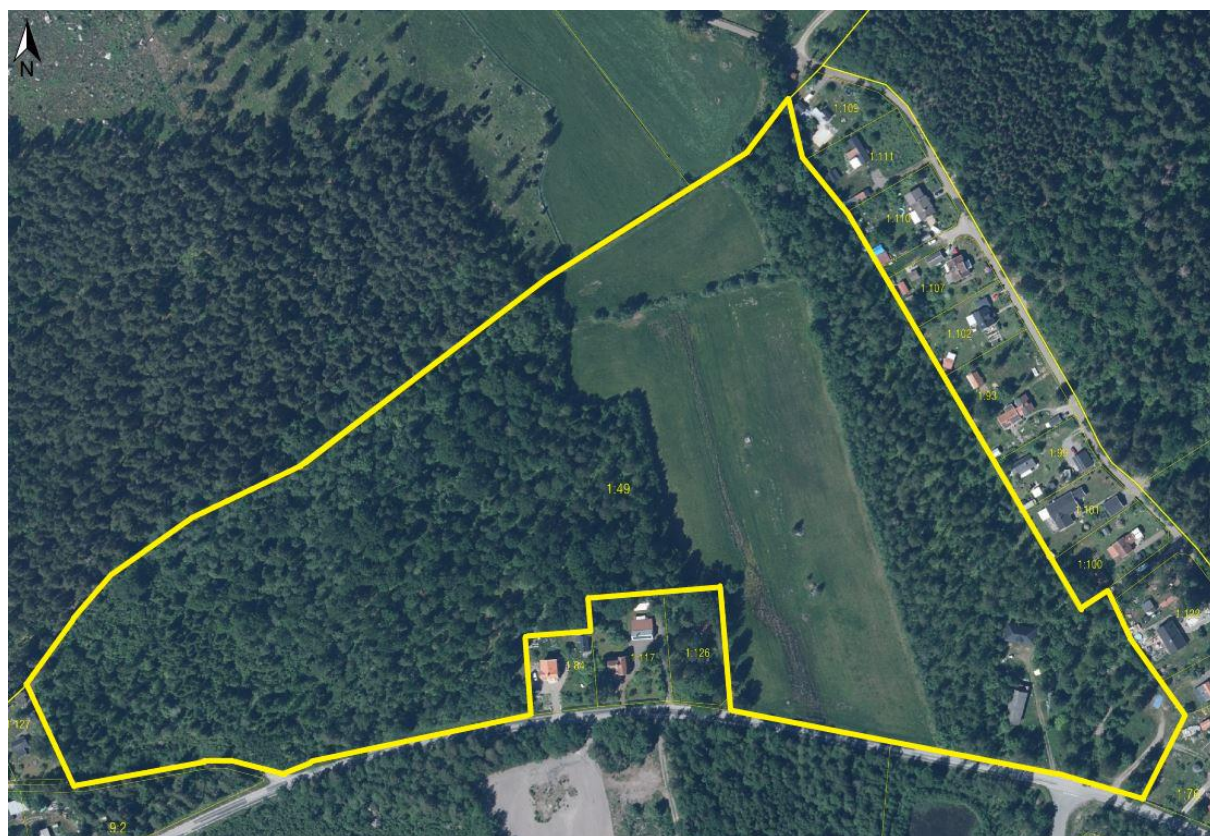
I delområde 4 skall tomter styckas av för bostadsbebyggelse. Det bästa vore att så många äldre ekar som möjligt kunde sparas vilket bör kunna göras genom marklov, dvs att förbjuda avverkning av ekar utan att ha fått marklov för detta. Ett marklov som i det här fallet skulle samrådas med Kinda kommuns kommunekolog.

1. Inledning

Aurum Fastighetsutveckling håller på att ta fram en detaljplan för fastigheten Kinda Rimforsa 1:49. Läget för området framgår översiktligt av karta 1 nedan och detaljavgränsningen framgår karta 2 nedan.



Karta 1. Läget för den planerade detaljplanen inom fastigheten Rimforsa 1:49, markerat med rött.



Karta 2. Det aktuella området som håller på att detaljplanläggas markerat med gul fet linje.

1.1 Syfte

Länsstyrelsen i Östergötlands län har i samrådsprocessen ställt krav på fördjupade inventeringar. De skriver: *I samband med DP-arbetet behöver underlag tas fram som redovisar vilka fåglar som med säkerhet eller hög sannolikhet har häcknings- eller viloplatser inom planområdet. En inventering/utredning behöver därför göras för att få en bild av olika arter, denna bild ska spegla samtliga fågelarter, inte enbart rödlistade. Tyngdpunkten bör i utredningen främst ligga på ev. bo- eller häckningsplatser. Även om samtliga arter ska täckas av utredningen så bör störst fokus läggas på rödlistade arter. Utredningen behöver även ge en bedömning kring vilka skyddsåtgärder som kan göras för att minska påverkan och ta hänsyn till aktuella fågelarter.*

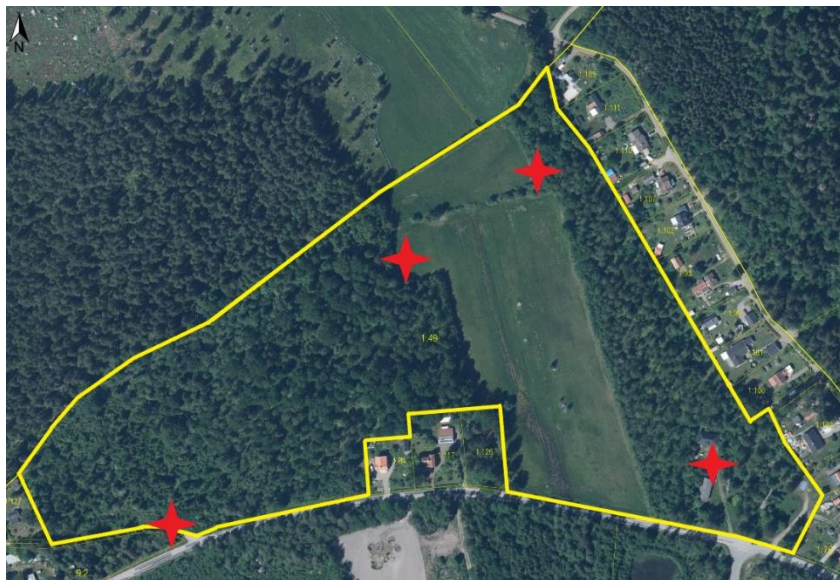
Syftet med föreliggande inventering är att uppfylla de krav som länsstyrelsen ställt. Detta görs genom fältinventering av området. Amalina Natur och Miljökonsult har dragit följande slutsats av det som länsstyrelsen skriver. 2021 genomförde Amalina Natur och Miljökonsult en utredning av området: *”Förutsättningar för skyddsvärda och skyddade arter inom planområdet Kinda Rimforsa 1:49, med speciell fokus på Artskyddsförordningen samt utredning om invasiva växter”* (Henriksson 2021). Där slås fast att det inom området finns eller kan finnas både rovfåglar, ugglor, hackspettar och tättingar.

En fågelinventering måste, utifrån Länsstyrelsens krav, därför fokusera på flera olika (egentligen samtliga) fågelgrupper. Därför behöver besöken/inventeringstillfällena både spridas ut över våren (april till början av juni) och genomföras vid olika tidpunkter på dagen. För t ex ugglor krävs besök på kvällen medan morgonbesök är nödvändigt för de flesta övriga arter. Läser man i detalj vad Länsstyrelsen kräver, ställer de inga krav på att utreda vilka fågelarter som har revir inom detaljplaneområdena, men vars bon ej är placerade inom det samma. Amalina Natur och Miljökonsult gör dock bedömningen att man bör göra en annan tolkning, att även innefatta eventuella sådana arter och därmed även i viss mån utreda fågelfaunan i angränsande delar. Detta gäller specifikt arter med stora revir där planområdet kan/utgör en ”betydelsefull” del av reviret. Främst gäller detta eventuella förekomster av ugglor, rovfåglar (speciellt röd glada), gröngöling och spillkråka. Detta är arter med ett starkt skydd, där flera är rödlistade.

2. Metodik

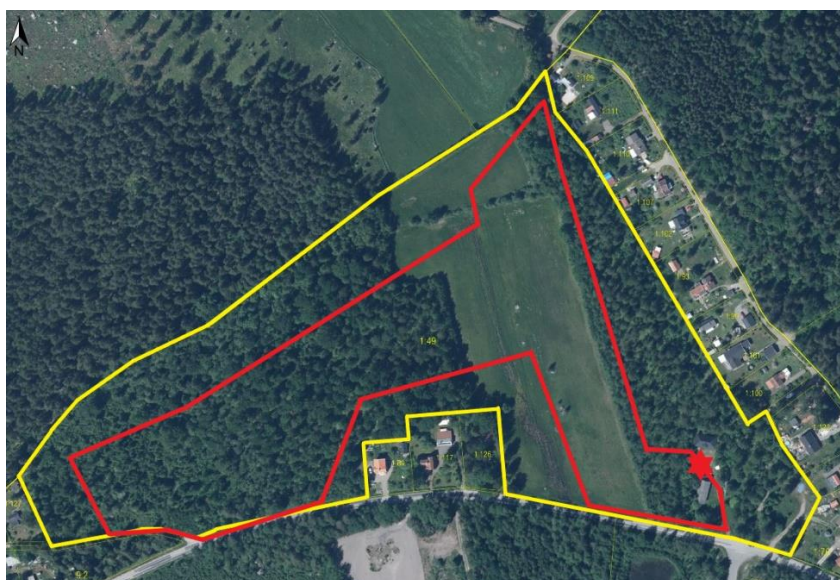
Följande metodik har använts.

Ett fältbesök genomfördes den 5/4 2022, kvällstid, med uppspelning av ljud från ugglor (hornuggla, sparvuggla, pärluggla och kattuggla). Platserna framgår av karta 3 nedan. Även häckningskriterier för övriga kvällsaktiva arter noteras (t ex morkulla, trastar och rödhake).



Karta 3. Uppspelning av ljud från ugglorna hornuggla, sparvuggla, pärluggla och kattuggla från fyra olika platser inom utredningsområdet genomfördes den 5/4 2022.

Därefter följer en relativt noggrann revirkartering genom linjetaxering av hela detaljplaneområdet. Detta innebär förenklat att inventeraren följer en i förväg bestämd rutt, se karta 4 nedan.



Karta 4. Linjetaxering av fågelfaunan har gjorts utmed rödmarkerad linje, start och slut märkt med stjärnan. Inventeringen utfördes tre tidiga morgnar mellan den 17/4 och 9/6 2022.

I långsamt tempo studeras fågelfaunan utmed rutten. Detta gjordes under tre spridda morgnar under perioden 17/4 till 9/6. Vanliga fåglar behandlas tämligen styvmoderligt, där häckningskriterier anges liksom en översiktlig analys/bedömning av antalet häckande par. För rödlistade arter, liksom arter listade i EU:s fågeldirektiv görs en noggrannare analys. Detta inkluderar kontroll/bedömning/analys av häckningskriterier samt och kommer, om vissa arter påträffas, innebära riktade eftersök efter eventuella boplatzers läge.

Som ett komplement till ovanstående besöktes områden mitt på dagen vid ett par tillfälle. Syftet med dessa besök var huvudsakligen att se vilka fågelarter som nyttjade den centralt belägna åkermarken med speciell fokus på rovfåglar.

Som hjälpmedel vid fältinventeringen användes en Garmin GPS (Garmin GPSMAP 64s), en kikare (Zeiss Victory 10x42 SF). Uppspelning av ugglor gjordes via en mobiltelefon Samsung Galaxy S8 till vilken en extern högtalare var kopplad via Bluetooth (JBL Flip5). Fotodokumentation gjordes med en digitalkamera (Canon G15).

Efter fältinventeringen genomförs en analys om behovet av ytterligare inventering. Slutligen sammanställs resultatet i denna rapport. Flertalet av de observerade fågelarterna (samtliga naturvårdsarter) har rapporterats till Artportalen (www.artportalen.se), en observationsdatabas på internet.

3. Resultat

Inventeringsresultatet presenteras i detta kapitel på tre olika sätt. Först, i kapitel 3.1, presenteras områdets olika delar översiktligt liksom fågelfaunan i dem. Därefter, i kapitel 3.2, presenteras fågelfaunan artgrupp för artgrupp. En hänvisning görs även till bilaga 1 där samtliga noterade fågelarter och deras status presenteras. I kapitel 3.3 görs en noggrann beskrivning av områdets naturvårdsarter, dvs rödlistade arter och arter som är listade i bilaga 1 i EU:s fågeldirektiv.

3.1 Områdets delar

Förenklat kan området delas in i fyra olika delområden, se karta 5 nedan. Detta utifrån hur delområdena biotopkvaliteter ser ut för fågelfaunan.



Karta 5. Området kan översiktligt delas in i fyra delområden utifrån deras biotopkvaliteter för fågelfaunan. 1. Öppen jordbruksmark i träda, 2. Blandlövskog med rikt uppslag av unga plantor, 3. Skogsområde med äldre grövre lövträd och 4. Lövdominerad blandskog rik på ek

Delområde 1, Öppen jordbruksmark

Centralt i området ligger en öppen jordbruksmark med smärre åkerholmar och diken. Området ligger sedan några år träda. Detta gör att det nu finns gott om unga buskar av framför allt asp och sälg.

Häckfåglar

Generellt sätt var det väldigt ont om fåglar i området vid de olika fältbesöken. Bara ett tydligt revir kunde konstateras. En revirhävdande törnsångare sjöng intensivt vid diket i norr vid två av besöken. Även en sjungande bofink noterades vid ett tillfälle men det är osäkert om arten häckar här.



Foto 1. Centralt i utredningsområdet ligger jordbruksmark som sedan några år ligger i träda, delområde 1.

Födosökande fåglar

Födosökande trastar sågs här och vid ett tillfälle jagade ladusvalor över marken. På höstarna skulle område kunna vara av betydelse för flyttande tättingar då det bör skapas gott om frön. På en av stenarna i området växer gott om lavar, ett s k fågeltopp samhälle med arter som ljuslav, se foto 2 nedan. Detta visar att stenen ibland nyttjas av fåglar, något som inte kunde konstateras vid något av fälttillfällena. Lavarna göds av fågelspillning vilket förändrar artsammansättningen.



Foto 2. På en av stenarna inom delområde 1 syns ett ganska välutvecklat lavsamhälle med typiska fågeltopplavar t ex ljuslav. Detta visar att stenen nyttjats frekvent av olika fåglar.

Sammanfattande bedömning

Fältinventeringen indikerar att området endast har ett begränsat värde för fågelfaunan.

Delområde 2, Blandlövskog med rikt uppslag av unga plantor

Detta delområde ligger i den östra delen av fastigheten. Det har ett ganska varierat trädskikt med arter som vårtbjörk, fågelbär, asp och sälg. Generellt sätt är de flesta träden unga. I väster, nära jordbruksmarken är förnygring av asp mycket god och träden står bitvis mycket tätt, se foto 3 nedan. Området gränsar till ett antal villatomter vilket påverkar fågelfaunans sammansättning.

Amalina Natur & Miljökonsult

Åldersbäck Tallebo • 593 93 Västervik

www.amalina.se • jan@amalina.se • 070 - 660 32 43



Foto 3. Längs den västra kanten av delområde 2 är förnyringen av asp mycket god.

Häckfåglar

Området har en häckfågelfauna bestående av olika tättingar. Närheten till trädgårdarna i öster torde även påverka artsammansättningen. Bland områdets häckfåglar märks vanliga arter som koltrast, lövsångare, svarthätta, talgoxe, blåmes och bofink. I övergångszonen mellan skog och trädgård noterades tre revir med svartvit flugsnappare (NT) och längst i sydöst, möjligen huvudsakligen utanför utredningsområdet, ett revir med grönfink (EN). I anslutning till de gamla hus som står i söder, se foto 4, noterades även ett revir med sädesärla.



Foto 4. I södra delen av delområde 2 finns ett par gamla hus, här noterades ett revir med sädesärla.

Födosökande fåglar

Till skillnad mot delområde 1 torde detta delområde inte vara lika viktigt för födosökande arter. Tillgången till bland annat körsbär torde åtminstone vissa år vara god vilket gynnar arter som nötskrika.

Sammanfattande bedömning

Fältinventeringen visar att området tillsammans med angränsande trädgårdar har betydelse för ett par rödlistade fågelarter.

Delområde 3, Skogsområde med äldre grövre lövträd

Detta delområde ligger längst upp i nordost. Det karaktäriseras av stora lövträd inte minst av asp. Biotopen fortsätter på den angränsande fastigheten i norr, Hallstad 1:2. Utöver asp förekommer främst ek, fågelbär och vårtbjörk i trädsnittet.

Häckfåglar

Områdets häckfågelfauna domineras av olika tättingar. Närheten till trädgårdar i öster torde även påverka artsammansättningen. Bland områdets häckfåglar märks vanliga arter som koltrast, lövsångare och svarthätta. I en asp, omedelbart utanför delområdet, häckade stare (VU) i ett gammalt hackspettshål 2021.

Födosökande fåglar

Delområdet torde inte vara lika viktigt för födosökande arter som delområde 1. Tillgången till körsbär (fågelbär) torde åtminstone vissa år vara god. Detta gynnar arter som nötskrika.

Sammanfattande bedömning

Fältinventeringen visar att området tillsammans med angränsande trädgårdar och träden på fastigheten Hallstad 1:2 har betydelse för fågelfaunan, bland annat för hålhäckande arter.

Delområde 4, Lövdominerad blandskog rik på ek

Detta delområde ligger i den västra delen av fastigheten. Det utgörs av en lövskog rik på ek. I väster är det, åtminstone om vårarna blött, och träden står på tydliga socklar. Bland förekommande träd märks klibbal, vårtbjörk, gran, tall, asp och sälg vid sidan av skogsek. Flera av ekarna är storväxta, med ganska vid krona. Området torde tidigare ha betats och haft en öppnare karaktär. I sydöst gränsar området till tre fastigheter med bostäder och välutvecklade trädgårdar.

Häckfåglar

Bland områdets häckfågelfauna märks arter som koltrast, svarthätta, rödhake, gärdsmyg, nötväcka och trädkrypare. I nordost noterades ett revir med grönsångare (NT), se karta 6 nedan. I väster är det möjligt att stjärtmes häckar, men detta gick inte att bekräfta. Fågelfaunan sammansättning gynnas sannolikt av de angränsande trädgårdarna som bidrar med biotopvariation.

Födosökande fåglar

Till skillnad mot delområde 1 torde detta delområde inte vara lika viktigt för födosökande arter.

Sammanfattande bedömning

Fältinventeringen visar att området tillsammans med angränsande trädgårdar inte har en så artrik fågelfauna som man kunde misstänka. I området fanns 2022 ett revir med den rödlistade grönsångaren (NT).

3.2 Fågelfaunan

Vid fältbesöken noterades sammanlagt 36 arter, vilka listas i bilaga 1. I den finns ytterligare ett par arter, som noterades vid Amalina Natur och Miljökonsults inventering i området 2021. Listan torde ge en god bild av områdets fågelfauna. Tre av de observerade fåglarna som hade revir i området är rödlistade, se detaljer i kapitel 3.3.

Lommar, änder, gäss, svanar, doppingar och rallfåglar

Inga arter bland varken lommar, änder gäss, svanar doppingar eller rallfåglar noterades vid fältbesöken. Området ligger drygt 500 meter från sjön Järnlunden och enstaka fåglar bland dessa artgrupper bör passera vid enstaka tillfällen.

Rovfåglar inklusive falkar

Inga rovfåglar eller rovfågelbon noterades vid fältinventeringen. Utifrån inventeringsresultatet bedöms det som högst osannolikt att någon rovfågel häckat inom utredningsområdet 2022. Vid 2021-års artskyddsanalys (Henriksson 2021) konstaterades följande: "En art där detaljplaneområdet kan ingå i ett revir är röd glada. Glador jagar gärna i brynmiljöer mellan jordbruksmark och skog, lika de bryn som förekommer här. Arten noterades i trakten, vid Hallstad ängars NR, i maj 2020 vilket är under artens häcktid." . Då ingen röd glada noterades vid inventeringen bedöms det som mindre sannolikt att området ingår i ett revir för röd glada.

Skogs- och fälthöns

Varken fält- eller skogshöns noterades vid fältbesöken. Utifrån arternas biotopkrav bedöms det som osannolikt att det någon sådan art skulle förekomma i området.

Vadare

Två arter bland vadarna noterades vid fältinventeringen, morkulla och skogssnäppa. Båda arterna revirhävde vid fältinventeringen med fokus på ugglor. Det är oklart om de häckar inom den aktuella fastigheten, men torde i alla fall häcka i dess absoluta närhet.

Ugglor

Inga ugglor noterades vid fältinventeringen och det finns inga indikationer på att någon uggle skulle häckat inom utredningsområdet 2022.

Hackspettar

Bland hackspettarna hördes större hackspett vid ett par tillfällen. Inga indikationer på att arten häckade inom utredningsområdet 2022 finns. Däremot torde den häcka någonstans i närheten. I direkt anslutning till delområde 3, omedelbart utanför utredningsområdet, finns flera grova aspar. I minst i ett av träden finns ett gammalt hackspettsbohål. Det är inte klarlagt om det rör sig om ett håll uthackad av spillkråka eller av gröngöling, men gröngöling bedöms som troligast. En av de båda arterna har sannolikt häckat här någon gång de senaste 10 åren. Däremot finns inga indikationer på att någon av arterna häckade i eller i nära anslutning till utredningsområdet 2022.

Duvor

Ringduvor har hörts revirhävda vid flera fältbesök. Det är inte klarlagt om arten häckar inom utredningsområdet eller i dess närhet.

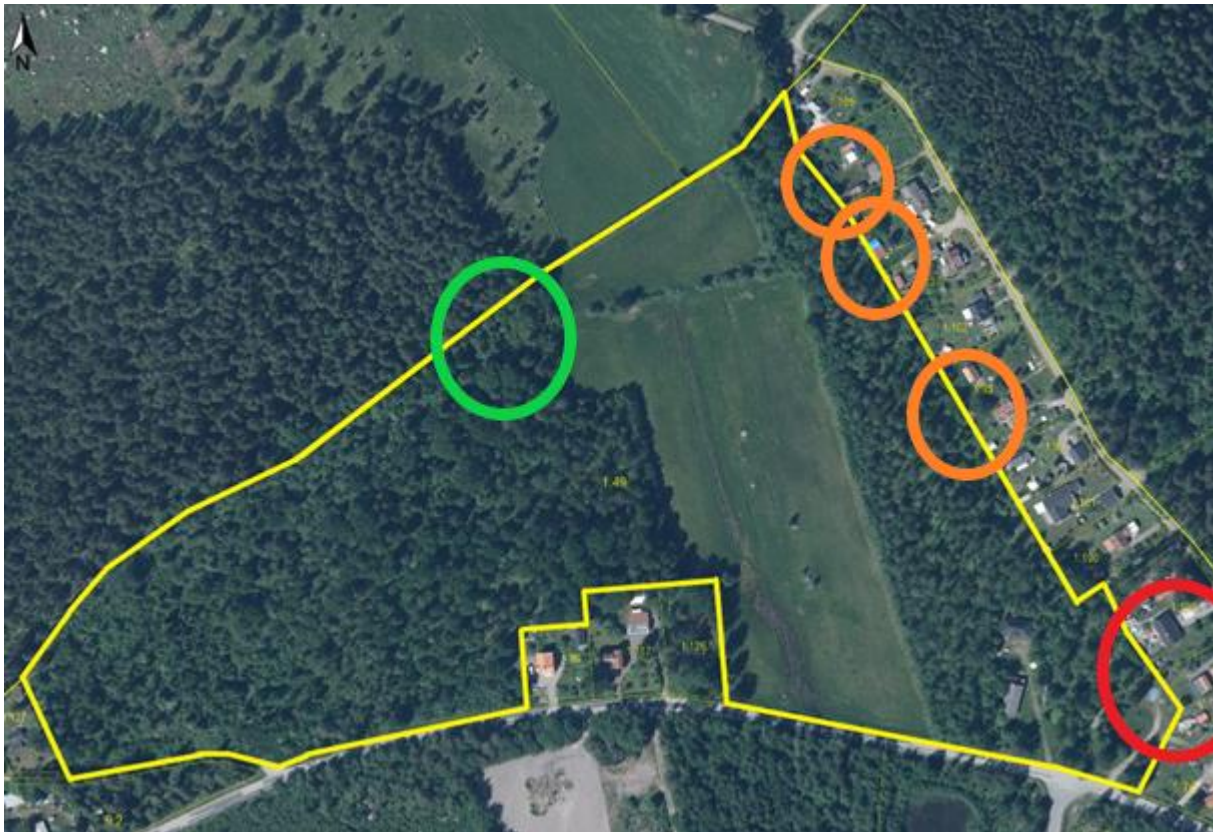
Tättingar

Det är tättingarna som dominerar områdets fågelfauna, både gällande arter och antal häckande par. Bland de vanligare arterna hör lövsångare, koltrast, blåmes, talgoxe och bofink. Även arter som svarthätta, svartvit flugsnappare häckar med flera än något enstaka par. Återigen är det värt att kommentera hur få fåglar, inkluderat tättingar, som häckar på den centralt belägna jordbruksmarken, delområde 1.

3.3 Häckande naturvårdsarter

2022-års häckande arter

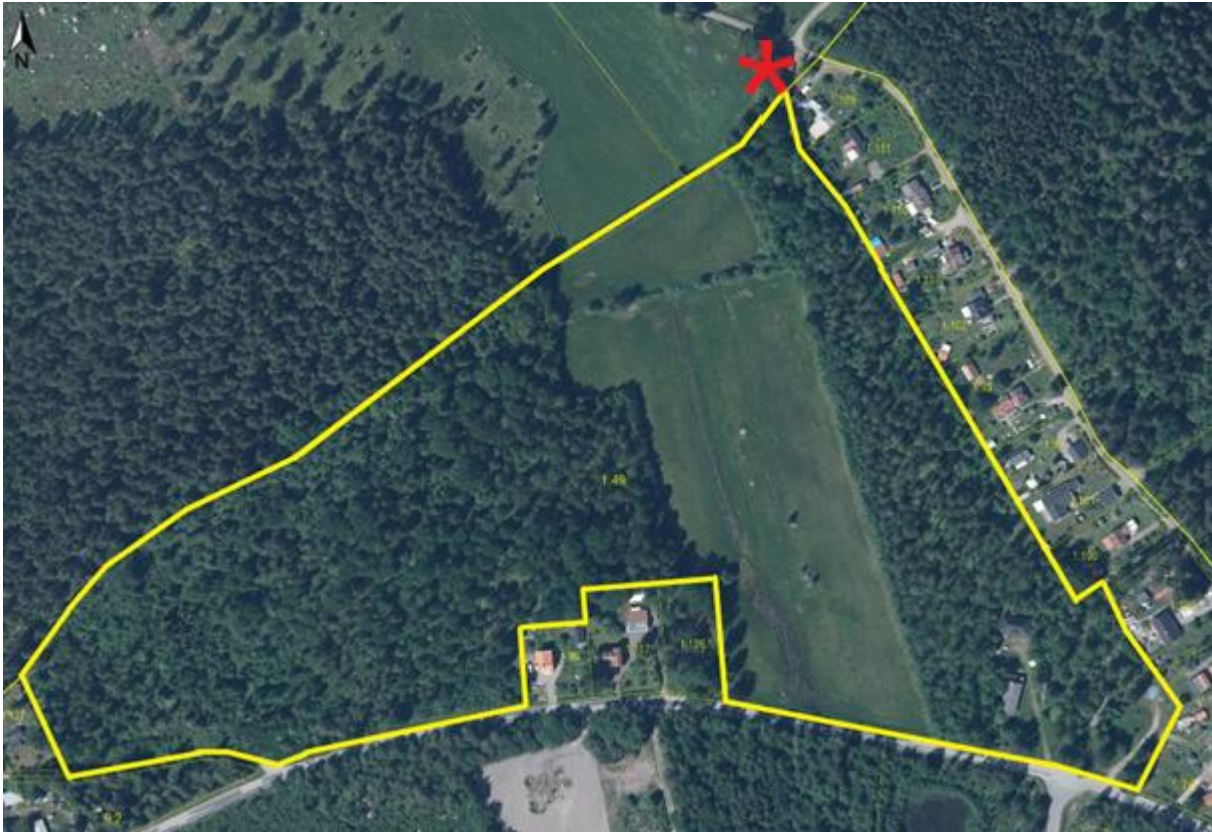
Tre av de arter som noterades som sannolika häckfåglar 2022 är rödlistade, grönsångare (NT), svartvit flugsnappare (NT) och grönfink (EN). Tre revir med svartvit flugsnappare noterades i östra kanten, ett revir med grönfink i sydöstra hörnet och ett revir med grönsångare noterades i det nordöstra hörnet av delområde 4. Revirens lägen framgår av karta 6, nedan.



Karta 6. Tre rödlistade arter konstaterades ha revir i området 2022. Längst i sydost fanns ett revir med grönfink (EN) (rött). Tre revir med svartvit flugsnappare noterades utmed östra kanten (orange). Slutligen noterades ett revir med grönsångare (NT) (grönt) relativt centralt i området.

Art som häckade 2021

Vid den artskyddsutredning som Amalina Natur och Miljökonsult genomförde 2021 (Henriksson 2021) noterades en häckning av stare (VU) i ett gammalt hackspettsbohål omedelbart utanför utredningsområdet, se karta 7 nedan.



Karta 7. Stare (VU) häckade i ett gammalt hackspetsbohål, omedelbart utanför utredningsområdet våren 2021.

Art/er som häckade före 2021

Det bohål som användes av stare, se karta 7 ovan, är antingen uthackat av spillkråka (NT) eller av gröngöling (klassad som NT mellan år 2015 och 2020), mest troligt gröngöling. Utifrån de artrapporter som finns på Artportalen (2022) dras slutsatsen att båda arterna har revir i trakten, se även bilaga 1. En av arterna torde också ha häckat i det aktuella bohålet, troligen någon gång mellan åren 2010 och 2020. Däremot häckade ingen av arterna inom utredningsområdet 2022.

3.4 Områdets värde för rastande och flyttande fåglar

Inget har framkommit som indikerar att området skulle vara en viktig rast- eller sträcklokal för fåglar. Flyttande fåglar följer ofta sk ledlinjer i landskapet men ingen sådan ledlinje har identifierats.

4 Förslag till skyddsåtgärder

I Länsstyrelsen i Östergötland läns samrådsdokument gällande detaljplanen för Rimforsa 1:49 kan man läsa vilka krav de har på en utredning om fågelfaunan. Där står bland annat:

” Utredningen behöver även ge en bedömning kring vilka skyddsåtgärder som kan göras för att minska påverkan och ta hänsyn till aktuella fågelarter.”

Det råder ingen tvekan att det kommer ske en omfattande förändring av områdets karaktär efter att detaljplanen realiserats. Merparten av skogsmarken kommer att ha avverkat för att ge plats för bostadsbebyggelse, vägar och annan teknisk infrastruktur. Detta kommer naturligtvis påverka fågelfaunan.

Flera av områdets fåglar trivs i trädgårdsmiljöer som svartvit flugsnappare (NT), grönfink (EN), trädgårdssångare, koltrast och mesar. Men det kommer ta tid innan trädgårdarna blir lämpliga med t ex fruktträd och bärande buskar. En rekommendation är att spara eventuella bärande träd och buskar vid anläggandet av de nya tomternas trädgårdar. Detta för att minimera påverkan på fågelfaunan och ”skynda på” processen från nyanlagd trädgård till en trädgård med uppväxta träd och buskar. För att underlätta för hålhäckande arter som den svartvita flugsnapparen är en annan rekommendation att sätta upp fågelholkar.

Inom delområde 3 finns fullvuxna träd främst aspar, men även någon ek och fågelbärsträd. I planen är området tänkt att fundera som en "översvämningsyta" vid stora skyfall. Ett infiltrationsstråk planeras i anslutning men ingen bebyggelse. När detta detaljutformas bör man kunna ta hänsyn till de mest värdefulla träden genom att helt enkelt låta dem stå kvar. Att även låta yngre träd och några buskar stå kvar kommer också gynna fågelfaunan.

I delområde 4 är grundtanken med planen att det här skall styckas av tomter för bostadsbebyggelse. Det bästa vore att så många äldre ekar som möjligt kunde sparas. Att spara träd (men även stubbar) borde kunna göras genom marklov, dvs att förbjuda avverkning av ekar och att schakta bort ekstubbar utan att ha fått marklov för detta. Ett marklov som i det här fallet skulle samrådas med Kinda kommuns kommunekolog.

5. Referenser

Här nedan följer en sammanställning av litteratur mm som används i arbetet med denna rapport.

- Anon 2009. *Handbok för artskyddsförordningen. Del 1 – fridlysning och dispenser*. Handbok 2009:2, Utgåva 1. April 2009. Naturvårdsverket. Stockholm. 130 sid.
- ArtDatabanken 2022. *Artportalen, dvs www.Artportalen.se* (citerad mellan 2022-04-15 och 2022-08-04)
- Cederberg, B., & Löfroth, M. 2000: *Svenska djur och växter i det Europeiska nätverket Natura 2000*. ArtDatabanken, Sveriges Lantbruksuniversitet. Uppsala. 160 sid.
- Eide, W. (red.) 2020. *Rödlistade arter i Sverige 2020*. ArtDatabanken, Sveriges Lantbruksuniversitet. Uppsala.
- Gärdenfors, U. (ed.) 2010. *Rödlistade arter i Sverige 2010 – The 2010 Redlist of Swedish Species*. ArtDatabanken, Sveriges Lantbruksuniversitet. Uppsala. 496 sid.
- Gärdenfors, U. (ed.) 2010. *Rödlistade arter i Sverige 2010 – The 2010 Redlist of Swedish Species*. ArtDatabanken, Sveriges Lantbruksuniversitet. Uppsala.
- Henriksson, J. 2021. *Förutsättningar för skyddsvärda och skyddade arter inom planområdet Kinda Rimforsa 1:49, med speciell fokus på Artskyddsförordningen samt utredning om invasiva växter*. Konsultrapport, Amalina Natur och Miljökonsult, Västervik.
- Lantmäteriet 2021. *Minkarta*. <https://minkarta.lantmateriet.se>, citerad bland annat 2022-08-01.
- Nilsson, S. 2018. *Naturvärdesinventering i Rimforsa, Kinda kommun 2018*. Ecocom AB, Kalmar. 18 sid.
- Westling, A. (ed.) 2015. *Rödlistade arter i Sverige 2015*. ArtDatabanken, Sveriges Lantbruksuniversitet. Uppsala. 209 sid.
- Rosenius, P. 1926-1949. *Sveriges fåglar och fågelbon. Del I-VI*.
- Snow, D. W. & Perrins, C. M. Et al 1998b: *Birds of the Western Palearctic. Concise Edition. Volume 1-2*. Oxford University Press. 1008 sid + 696 sid.
- Svensson, S., Svensson, M. & Tjernberg, M. 1999. Svensk fågelatlas. *Vår Fågelvärld, supplement nr 31*. Ekologiska institutionen Lunds universitet, ArtDatabanken SLU & Sveriges Ornitologiska Förening. Stockholm. 550 sid.
- Wahlberg, T. 1993: *Kunskapen om fåglar. Alla häckande arter i Sverige*. Rabén & Sjögren. 479sid.
- Westling, A. (ed.) 2015. *Rödlistade arter i Sverige 2015*. ArtDatabanken, Sveriges Lantbruksuniversitet. Uppsala. 209 sid.

Bilaga 1

Kommenterad artlista över observerade fågelarter

Här följer en sammanställning över de fågelarter som noterades i samband med inventeringen. Ordningsföljden följer hur de är presenterade i boken *Fåglarna i Sverige – antal och förekomst* (Ottosson et al 2012). Namngivningen, liksom populationsuppskattningarna för Östergötland är tagen från samma källa.

Morkulla *Scolopax rusticola*

Morkulla häckar i skogsmark över stora delar av Sverige. Östergötlands population uppskattas till mellan 14 000 och 26 000 par. Arten noterades revirhävda vid uggleinventeringen i den västra delen av delområde 4. Arten bedöms med något enstaka par i eller i direkt anslutning till utredningsområdet.

Skogssnäppa *Tringa ochropus*

Skogssnäppa häckar huvudsakligen vid våtmarker i skogsmark. Östergötlands population uppskattas till mellan 1 000 och 1 800 par. Arten noterades revirhävda i den västra delen av delområde 4 i samband med uggleinventeringen. Arten bedöms med något enstaka par i eller i direkt anslutning till utredningsområdet.

Storskarv *Phalacrocorax carbo*

Storskarv häckade tidigare bara utmed den svenska kusten. Den har numera etablerat sig i/kring flera svenska insjöar. I t ex sjön Järnlunden norr om utredningsområdet häckar den på flera öar. Arten noterades förbiflygande med ett exemplar vid ett tillfälle. Den hör inte till områdets häckfåglar.

Fiskmåsar *Larus canus* **NT**

Fiskmåsar häckar ensamma eller i kolonier bland annat vid sjöar och på öar och skär längs kusterna. Östergötlands population uppskattas till mellan 1 700 och 3 300 par. I trakten av Rimforsa har häckningar noterats på flera öar i sjön Järnlunden under 2000-talet. Arten noterades förbiflygande med två exemplar vid ett tillfälle. Den hör inte till utredningsområdets häckfåglar.

Ringduva *Columba palumbus*

Ringduva häckar huvudsakligen i skogsmark och förekommer över hela Sverige nedanför fjällen. Östergötlands population uppskattas till mellan 46 000 och 82 000 par. Ringduvor i eller i anslutning till utredningsområdet noterades vid samtliga besök i området. Inga bon har setts så det är oklart om arten häckar inom utredningsområdet eller i dess närhet.

Gröngöling *Picua viridis* **(klassad som NT 2015)**

Gröngölingen är en tämligen allmän häckfågel i Östergötland. Populationen uppskattas till mellan 1 000 och 1 800 par. Arten noterades inte vid årets inventering. Däremot hördes artens karaktäristiska läte vid ett tillfälle nord till nordväst om utredningsområdet vid ett besök 2021. I en asp omedelbart norr om delområde 3, dvs strax utanför utredningsområdet, finns ett större, några år gammalt bohål efter en hackspett. Diametern på ingångshålet är så pass stort att man kan utesluta större- och mindre hackspett. De är m a o antingen uthackat av gröngöling, vilket bedöms som troligast, eller av spillkråka. Det finns gott om rapporter av gröngölingar från trakten (Artportalen 2022), inte minst från Hallstad ängar. Man kan därför konstatera att arten hör till närområdets fågelfauna. Arten har relativt stora revir och att det finns ett sådant som innefattar utredningsområdet är sannolikt. Däremot visar inventeringen att arten inte häckade inom utredningsområdet 2022.

Spillkråka***Dryocopus martius*****EU, NT**

Spillkråka häckar tämligen allmänt i Östergötlands skogar. Populationen uppskattas till mellan 1 000 och 1 600 par. I en asp omedelbart norr om delområde 3, dvs strax utanför utredningsområdet, finns ett större, några år gammalt bohål efter en hackspett. Diametern på ingångshålet är så pass stort att man kan utesluta större- och mindre hackspett. De är m a o antingen uthackat av gröngöling, vilket bedöms som troligast, eller av spillkråka. Arten noterades inte vid inventeringen men har rapporterats från Hallstad ängar m fl området 28 gånger sedan 2008 (Artportalen 2022). Arten har relativt stora revir, speciellt vintertid nyttjar arten stora områden för födosök. Att det finns ett revir i trakten som även innefattar utredningsområdet bedöms som sannolikt. Däremot visar inventeringen att arten inte häckade inom utredningsområdet 2022.

Större hackspett***Dendrocopos major***

Den större hackspetten är Östergötlands vanligast hackspett. Östergötlands population uppskattas till mellan 7 000 och 11 000 par. Spridda observationer gjordes under inventeringen. Inget som tyder på att arten häckade inom utredningsområdet 2022 finns. Den torde dock häcka i närheten med åtminstone något enstaka par.

Ladusvala***Hirundo rustica***

Ladusvala är den vanligaste av Östergötlands svalor. Den häckar huvudsakligen i byggnader i anslutning till öppna marker, främst jordbruksmark. Länets population uppskattas till mellan 6 000 och 14 000 par. Enstaka födosökande ladusvalor noterades över den öppna jordbruksmarken, delområde 1, vid åtminstone ett tillfälle. Arten lär häcka i anslutning till utredningsområdet men det finns inga indikationer till att arten häckade inom det år 2022.

Trädpiplärka***Anthus trivialis*****§**

Trädpiplärka är en allmän häckfågel i Östergötlands skogar. Populationen uppskattas till mellan 45 000 och 100 000 par. En revirhävdande hane noterades inom delområde 2 och ytterligare sjungande hanar hördes strax utanför utredningsområdet. Arten bedöms häcka med något enstaka par.

Ängsplärka***Anthus pratensis***

Ängsplärka häckar i Götaland främst i fuktigare gräsmiljöer. Östergötlands population uppskattas till mellan 4 000 och 10 000 par. Några sträckande fåglar noterades vid ett fältbesök i april. Inga observationer av vad som bedöms vara häckande fåglar noterades vid inventeringen. Det bedöms som högst osannolikt att arten hör till 2022 års häckfåglar.

Sädesärla***Motacilla alba***

Sädesärla är en tämligen allmän häckfågel som främst häckar i öppna miljöer, t ex i anslutning till bebyggelse och odlade marker. Östergötlands population uppskattas till mellan 13 000 och 25 000 par. Ett par sädesärlor höll vid inventeringen till i anslutning till de gamla husen i delområde 2 södra del där det med största sannolikhet häckar.

Gärdsmyg***Troglodytes troglodytes***

Gärdsmyg, som är Sveriges näst minsta fågelart, häckar spritt i skogsmark. Östergötlands population uppskattas till mellan 15 000 och 25 000 par. Ett revir med gärdsmyg noterades i den västra delen av delområde 4. Arten bedöms häcka med minst ett par.

Järnsparv***Prunella modularis*****§**

Järnsparv är en relativt allmän häckfågel i svenska skogar. Östergötlands population uppskattas till mellan 12 000 och 28 000 par. En sjungande (revirhävdande) järnsparvshane noterades inom delområde 4. Arten häckar sannolikt med åtminstone ett par inom utredningsområdet.

Amalina Natur & Miljökonsult

Åldersbäck Tallebo • 593 93 Västervik

www.amalina.se • jan@amalina.se • 070 - 660 32 43

Rödhake***Erithacus rubecula***

Rödhake häckar allmänt i en stor del av Sveriges skogar och parker mm. Östergötlands population uppskattas till mellan 95 000 och 170 000 par. Flera sjungande rödhakar noterades, både i delområde 3 och i delområde 4. Arten hör till områdets mer allmänna häckfåglar och antalet häckande par bör ligga någonstans mellan tre och sex stycken.

Koltrast***Turdus merula***

Koltrasten är en spridd och allmän häckfågel i Götaland. Östergötlands population uppskattas till mellan 80 000 och 160 000 par, vilket gör koltrasten till Östergötlands allmännaste trast. Utredningsområdet torde inte här utgöra något undantag. Arten har revir både inom delområde 2 och delområde 4 och sågs även i delområde 3 och minst en födosökande fågel noterades i delområde 1. Antalet häckande par bör ligga någonstans mellan tre och sex stycken och då innefattar flera av reviren även angränsande villatomter.

Taltrast***Turdus philomelos***

Taltrast är Sveriges vanligaste trast och häckar i alla typer av skogsmark. Östergötlands population uppskattas till mellan 45 000 och 100 000 par. Enstaka sjungande fåglar noterades både i delområde 2 och delområde 4. Antalet häckande par bör ligga någonstans mellan två och fyra stycken och då innefattar reviren sannolikt även angränsande villatomter.

Rödvingetrast***Turdus iliacus*****NT**

Rödvingetrast häckar i skogsmark över stora delar av Sverige men är vanligast i Norrland. Östergötlands population uppskattas till mellan 8 400 och 20 000 par. Vid uggleinventeringen i april hördes flera rödvingetrastar från delområde 4 med omgivningar. Sannolikt rörde det sig om fåglar som var på flyttning till häckmiljöer längre norrut. Slutsatsen dras då inga revirhävdande fåglar hördes senare under våren. Arten bedöms inte häcka inom utredningsområdet.

Törnsångare***Sylvia communis***

Törnsångaren häckar i Sverige i huvudsak i öppna marker eller i direkt anslutning till sådana. Arten är speciellt allmän i betesmarker med buskar. Östergötlands population uppskattas till mellan 17 000 och 35 000 par. En starkt revirhävdande törnsångare höll till i anslutning till träden och buskarna i den norra delen av delområde 1. Att arten häckar med ett par bedöms rimligt.

Trädgårdssångare***Sylvia borin***

Trädgårdssångare häckar över en stor del av Sverige både i skogsmark, buskmark mm. Östergötlands population uppskattas till mellan 40 000 och 90 000 par. Vid linjetaxeringarna noterades ett revir med trädgårdssångare inom delområde 2. Arten bedöms häcka inom utredningsområdet, sannolikt med ett par.

Svarthätta***Sylvia atricapilla***

Svarthätta häckar främst i lövträdrika miljöer men häckar även i barrskog. I Sverige är arten allmännast i Götaland och Svealand. Östergötlands population uppskattas till mellan 55 000 och 130 000 par. Enstaka sjungande svarthättor noterades både i delområde 2 och delområde 4. Arten bedöms häcka med mellan tre och fem par inom utredningsområdet.

Grönsångare***Phylloscopus sibilatrix*****NT**

Grönsångare häckar spritt över en stor del av Sveriges skogar men är sällsynt i Norrlands inland. Östergötlands population uppskattas till mellan 10 000 och 18 000 par. Vid linjetaxeringarna noterades ett revir med grönsångare i norra delen av delområde 4, se karta 6 ovan. Arten bedöms häcka inom utredningsområdet, sannolikt med ett par.

Amalina Natur & Miljökonsult

Åldersbäck Tallebo • 593 93 Västervik

www.amalina.se • jan@amalina.se • 070 - 660 32 43

Lövsångare***Phylloscopus trochillus***

Lövsångare är en mycket allmän fågel i södra Sverige. Östergötlands population uppskattas till mellan 210 000 och 400 000 par. Arten bedöms tillsammans med bofink och talgoxe vara områdets talrikaste häckfågel. Antalet häckande par är något oklart med bedöms ligga kring 5.

Svartvit flugsnappare***Ficedula hypoleuca*****NT**

Svartvit flugsnappare häckar huvudsakligen i gles skog och är spridd över nästan hela Sverige. Östergötlands population uppskattas till mellan 40 000 och 80 000 par. Tre separata revir noterades i gränsområdet mellan utredningsområdet och de i öster liggande villatomterna, se karta 6 ovan.

Stjärtmes***Aegihalos caudatus***

Stjärtmes häckar huvudsakligen i fuktigare löv- och blandskog. Östergötlands population uppskattas till mellan 1 200 och 2 800 par. Arten noterades med en smärre flock i den västra delen av delområde 4 i april. Biotopen här är en typisk häckmiljö för arten men att arten verkligen häckade 2022 har inte gått att bekräfta.

Blåmes***Parus caeruleus***

Blåmesen häckar i löv- och blandskog samt i anslutning till bebyggelse över i stort sett hela Sverige, förutom i norra Norrlands inland. Östergötlands population uppskattas till mellan 26 000 och 60 000 par. Arten noterades spritt i delområde 2 och delområde 4. Antalet häckande par bedöms vara mellan tre och åtta.

Talgoxe***Parus major***

Talgoxen häckar allmänt i Östergötland och populationen uppskattas till mellan 60 000 och 140 000 par. Arten noterades under hela inventeringsperioden och det spritt över i princip hela utredningsområdet. Arten hör till områdets vanligaste häckfåglar. Antalet häckande par bedöms vara mellan fyra och tio.

Nötväcka***Sitta europaea***

Nötväcka häckar framför allt i lövskog och parker men ibland även i barrskogsmiljöer. Östergötlands population uppskattas till mellan 12 000 och 19 000 par. Spridda observationer av arten gjordes, främst i delområde 4. Arten bedöms häcka inom utredningsområdet med minst ett och högst fyra par.

Trädkrypare***Certhia familiaris***

Trädkryparen häckar i skogsmark, spritt över en stor del av Sverige. Östergötlands population uppskattas till mellan 27 000 och 63 000 par. Arten gör ofta inget större väsen av sig och har en ganska svag sång. Därför är den mer svårinventerad än de flesta andra tättingar. Vid inventeringen noterades den inom delområde 4 där den sannolikt häckar med ett till maximalt två par.

Nötskrika***Garrulus glandarius***

Nötskrika häckar i barr- och blandskog över en stor del av Sverige. Östergötlands population uppskattas till mellan 9 000 och 21 000 par. Arten noterades näringssöka inom delområde 2 vid två olika tillfällen. Inventeringen gav inga indikationer på att arten häckar inom utredningsområdet. Enstaka häckningar av nötskrika torde istället ske i angränsande marker.

Skata***Pica pica***

Skator häckar huvudsakligen i anslutning till gårdsmiljöer och annan bebyggelse. Östergötlands population uppskattas till mellan 8 000 och 16 000 par. Vid inventeringen noterades ett par skator i det sydöstra hörnet av utredningsområdet. Mest tid uppehöll de sig dock i de angränsande

fastigheterna Rimforsa 1:23, 1:76, 1:98 och 1:104. Arten har ett revir här, där boet sannolikt ligger utanför utredningsområdet.

Kaja *Coloeus monedula*

Kaja häckar i anslutning till bebyggelse och odlade marker. Östergötlands population uppskattas till mellan 9 600 och 22 000 par. Arten noterades med flera mindre flockar och enstaka fåglar vid de flesta fältbesöken. Fåglarna höll dock till omedelbart utanför utredningsområdet. Arten torde häcka i närheten, sannolikt vid Hallstad gård/Hallstad ängar. Däremot finns inga indikationer på att arten skulle häcka inom utredningsområdet.

Kråka *Corvus corone* **NT**

Kråka häckar framför allt i anslutning till odlade marker och är spridd över hela Sverige. Östergötlands population uppskattas till mellan 7 000 och 13 000 par. Spridda observationer av kråkor gjordes strax utanför utredningsområdet vid de flesta fältbesöken. Arten häckar sannolikt inte inom det. I angränsande marker torde åtminstone några par häcka.

Korp *Corvus corax*

Korp häckar över så gott som hela Sverige. Östergötlands population uppskattas till mellan 700 och 1 300 par. Ett par observationer av korpar gjordes strax utanför utredningsområdet vid två av fältbesöken. Det finns inget som tyder på att arten häckar här. De observerade fåglarna torde i stället häcka någonstans i närheten.

Stare *Sturnus vulgaris* **VU**

I Sverige häckar stare huvudsakligen i anslutning till jordbruksmark. Östergötlands population uppskattas till mellan 42 000 och 98 000 par. Sen uppskattningen gjordes har arten minskat drastiskt och har därför rödlistats som sårbar. Arten noterades häcka i ett gammalt hackspettsbohål omedelbart utanför utredningsområdet, norr om delområde 3 år 2021. Däremot saknas observationer från 2022. Arten torde inte häcka inom utredningsområdet men hör till närområdets fågelfauna. Den torde även nytta utredningsområdet till näringssök.

Bofink *Fringilla coelebs*

Bofink är Östergötlands allmännaste häckfågel, populationen uppskattas till mellan 300 000 och 540 000 par. Den var också en av de allmännaste fåglarna vid inventeringen. Arten bedöms häcka med mellan fyra och tio par inom utredningsområdet.

Grönfink *Chloris chloris* **EN**

Grönfink häckar både i halvöppna marker som i bryn och i parker men även i sluten skog. Östergötlands population uppskattas till mellan 30 000 och 70 000 par. Arten har minskat kraftigt under 2000-talet beroende på en sjukdom, gulknopp, vilket gör att dessa siffror numera torde vara felaktiga. Artens karaktäristiska läte hördes vid flera tillfällen från det sydöstra hörnet av utredningsområdet och från en eller flera av de angränsande fastigheterna Rimforsa 1:23, 1:76, 1:98 och 1:104. Det bedöms finnas ett revir av grönfink i detta område, där reviret både innefattar en del av utredningsområdet men även av angränsande fastigheter, se karta 6 ovan.

Grönsiska *Carduelis spinus*

Grönsiska häckar i skogsmark över så gott som hela Sverige. Östergötlands population uppskattas till mellan 5 000 och 12 000 par. Grönsiska noterades framför allt i april medan observationerna därefter var få. Merparten av observationer skulle kunna utgöras av övervintrande fåglar som häckar längre norrut. Det är oklart huruvida arten häckar. Gör den det torde det vara med något enstaka par.

Domherre

Pyrrhula pyrrhula

§

Domherre häckar i barr- och blandskog över hela Sverige. Östergötlands population uppskattas till mellan 3 600 och 8 400 par. Domherrar noterades vid ett par tillfällen inom delområde 2. Det är oklart huruvida arten häckar inom utredningsområdet eller i dess närheten.

§ – Art, utöver de arter som är listade i EU:s fågeldirektiv eller som är rödlistad i Sverige, som man enligt Naturvårdsverkets handbok över artskyddsförordningen skall ta särskild hänsyn till.

EU – Listad i fågeldirektivets annex 1

NT – Rödlistad som nära hotad enligt 2020 års rödlistad

VU – Rödlistad som sårbar enligt 2020 års rödlista