

Avfallsplan

Gäller fr o m 2022 – t o m 2025



Kinda
kommun

Antagen:	Kommunfullmäktige § 17, 2022-02-14
Förvaltning:	Samhällsbyggnadsförvaltningen
Dokumentansvarig:	Jimmy Johansson, drift- och renhållnings chef
Dokumentnummer:	SBN 2019-357
Revideras:	2025

Ordlista och definitioner

Avfall

Varje föremål eller ämne som innehavaren gör sig av med, avser eller är skyldig att göra sig av med.

Avfallshierarkin/Avfallstrappan

Prioriteringsordning som visar i vilken ordning olika behandlingsmetoder för avfall bör användas för att minimera miljöpåverkan. Avfallshierarkin regleras i ramdirektivet om avfall och är implementerad i svensk lagstiftning genom olika bestämmelser i miljölagstiftningen. Styrmedel som förbud mot att deponera restavfall och organiskt avfall verkar också för att uppfylla avfallshierarkin. Översta steget är att förebygga – minska avfallets mängd och farlighet, därefter följer förberedelse för återanvändning, återanvändning, materialåtervinning, annan återvinning – exempelvis energiåtervinning och sist bortskaffande – exempelvis genom deponering.

Renhållningstaxa

Avgift som kommunen tar ut för att finansiera hantering av det avfall som kommunen ansvarar för där utgångspunkten är att renhållningsavgifterna ska täcka kommunens hela kostnad för renhållning- och avfallshantering. Taxan kan användas som styrmedel så att återvinning och annan miljöanpassad avfallshantering stimuleras. Miljöbalken är den som ytterst styr hur avfallstaxan får användas. (Även kallad avfallstaxa).

Engångsartiklar

Engångsartiklar är produkter som är avsedda att användas vid ett tillfälle och därefter kasseras.

Farligt avfall

Ett ämne eller ett föremål som är avfall och som är markerat med en * i bilaga 4 till avfallsförordningen, som innehåller en förteckning över egenskaper som gör att avfall ska anses vara farligt avfall, eller som omfattas av föreskrifter som har meddelats med stöd av 12 § avfallsförordningen. Det gäller exempelvis ämnen som kan vara hälsoskadliga, smittförande, miljöfarliga, brandfarliga eller explosiva.

Fastighetsnära insamling (FNI)

Insamling av utsorterat avfall vid fastighetsgränsen eller vid överenskommen eller anvisad plats inom rimligt avstånd från fastigheten. Beroende på vilken typ av abonnemangstyp som erbjuds i kommunen går det att sortera i två eller fyra fack samt olika mindre insatser för exempelvis farligt avfall.

Förberedelse för återanvändning

Förberedelse för återanvändning är ett återvinningsförfarande. Enligt definitionen innebär det att kontrollera, rengöra eller reparera något som är avfall så att det kan återanvändas utan ytterligare behandling. Detta kan ske genom mottagningshall eller containrar för återanvändning på ÅVC och andra återanvändningstjänster.

Förebyggande av avfall

Åtgärder som vidtas för att förebygga att det över huvud taget uppkommer avfall exempelvis genom minskad konsumtion eller delat ägande. Förebyggande är det översta steget i EU:s avfallshierarki. Definieras som åtgärder som vidtas innan ett ämne, ett material eller en produkt blivit avfall och innebär en minskning av: mängden avfall, den negativa påverkan av miljön och människors hälsa genom det genererade avfallet, eller halten av skadliga ämnen i material och produkter.

Grovavfall

Kommunalt avfall som är så tungt eller skrymmande att det inte är lämpligt att samla in i säck eller kärl.

Kommunalt avfall

Kommunalt avfall avser avfall från hushåll och sådant avfall från andra källor som till sin art och sammansättning liknar avfall från hushåll.

Kommunens verksamhetsavfall

Sådant avfall som uppstår vid kommunens verksamheter (till exempel förskolor, skolor, äldreomsorg, kommunkontor, reningsverk) som inte är kommunalt avfall.

Matavfall

Livsmedelsavfall från livsmedelskedjan (hushåll, restauranger, storkök, butiker och livsmedelsindustrin). Omfattar såväl ätbar mat (se matsvinn) som icke ätbart, exempelvis ben, kärnor och skal.

Matsvinn

Onödigt matavfall, det vill säga sådan mat som hade kunnat ätas upp om den hanterats på rätt sätt och ätits upp i tid, även avskrap från tallrikar och rester i förpackningar.

Optisk sortering av matavfall/Gröna påsen

Gröna påsen innebär en teknik som kallas optisk sortering. Det innebär att matavfallet läggs i en grön påse i samma behållare eller nedkast som övriga soppåsar och som sedan sorteras ut på en sorteringsanläggning så att matavfallet rötas och blir till biogas.

Producentansvar

Skyldighet för producenter att se till att avfall samlas in, transporteras bort, återvinns, återanvänds eller bortskaffas på ett sätt som kan krävas för en miljö- och hälsomässigt godtagbar avfallshantering. Producentansvar finns till exempel för förpackningar, returpapper, bilar, däck, elavfall och läkemedel.

Nedskräpning

Marint skräp

Marint skräp är skräp som finns i havet och som sköljs upp på kusten. Marint skräp är svårt att förebygga eftersom att det ofta kommer med strömmar från andra delar av världen.

Skräp på marken

Skräp på marken orsakas av människor som slänger skräp på marken och i naturen. Verksamheter, vind och djur kan också bidra till nedskräpning, då ofta kopplat till bristfällig avfallshantering. Skräp på marken innefattar både skräp i stadsmiljö och naturområden.

Restavfall

Det avfall som normalt uppstår i hushållet och som inte kan sorteras och materialåtervinnas på annat sätt. Det vill säga efter att matavfall, farligt avfall, förpackningar, returpapper, elavfall, grovavfall och annat avfall som omfattas av producentansvar sorterats ut. Restavfallet kan samlas in genom säck, kärl, underjordsbehållare, sopsugssystem eller containers.

Återanvändning/återbruk

En åtgärd som innebär att en produkt eller komponent som inte är avfall används igen för att fylla samma funktion som den ursprungligen var avsedd för.

Återvinning

En avfallshantering som beskrivs i bilaga 2 till Avfallsförordningen eller som på annat sätt innebär att avfallet kommer till nytta som ersättning för annat material eller förbereds för att komma till sådan nytta eller en avfallshantering som innebär förberedelse för återanvändning.

Sammanfattning avfallsplanen 2022 – 2025



Figur 1 Kisa Emigrantmuseum (Bildkälla: Kinda kommun)

Till år 2025 vill Kindas kommun:

- Göra medborgarna och näringsliv delaktiga och engagerade i det övergripande miljöarbetet genom en ökad medvetenhet kring avfallshanteringen i kommunen.
- Utföra matavfallsutsortering i hela kommunen
- Att avfallet skall tas till vara på ett praktiskt och ekonomisk genomförbart sätt samt så att resurser tas tillvara på genom bästa möjliga insamlingsmetod.
- Minska avfallsmängderna genom att öka fokuset på avfallsminimering, återvinning och återanvändning.
- Skapa en effektiv avfallsorganisation med ett ökat fokus på kundbemötande och att arbetsmiljön kring hantering av avfall ska präglade avfallshanteringen och att den integreras i den fysiska planeringen.
- Att avfallshanteringens miljöpåverkan minimeras genom minskade utsläpp från transporter.

Genom ett aktivt arbete med avfallsfrågor hoppas Kinda kommun nå de fem huvudinriktningarna som presenteras i denna avfallsplan, se Figur 1. För Kinda kommun är avfallsplanen en vital del för att dessa inriktningar ska nås under den kommande fyraårsperioden. Avfallsplanen utgör tillsammans med avfallsföreskrifterna den kommunala renhållningsordningen.

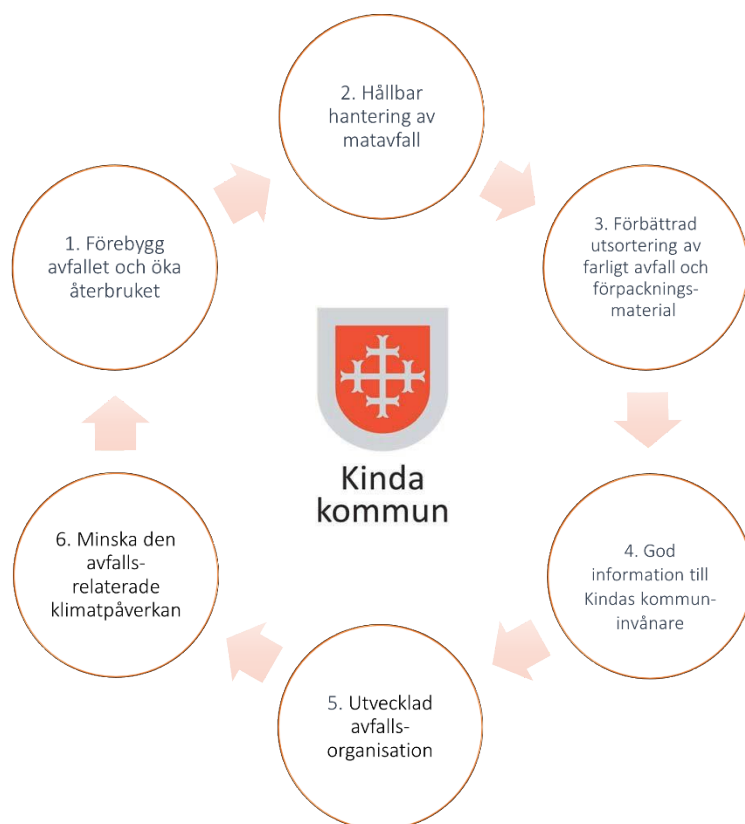
Arbetet med avfallsplanen har pågått under 2020–2021 och involverat tjänstemän, politiker och andra viktiga aktörer inom kommunen samt med stöd av miljökonsultbolaget Ensucon AB som drivit processen genom workshops och intervjuer. I den handlingsplan som framtagits har mer detaljerade inriktningar satts upp tillsammans med åtgärder och ansvarsfördelning inom kommunen.

Inriktningarna och aktiviteterna i handlingsplanen ska ses över årligen. De fem huvudinriktningarna har brutits ned till 26 delmål för perioden 2022-2025.

Åtgärderna under avfallsplanens delmål under respektive inriktning är även kopplade till vilket resursbehov som åtgärden innebär. Resursbehovet innebär både arbetsinsatser och arbetsfördelning samt ekonomiska kostnader. De kostnader som anges under resursbehov avser följande:

- Litet <30 000 SEK (Kostnad per hushåll: Ca 15 kr, kostnad per invånare: Ca 2 kr)
- Medel 30 000–100 000 SEK (Kostnad per hushåll: Ca 15–45 kr, kostnad per invånare: Ca 2–7 kronor)
- Stor > 100 000 SEK > (Kostnad per hushåll: ca 45 kr, kostnad per invånare: Ca 7 kronor)

Nytt för denna avfallsplan är att Kinda kommun även förberett för ett utökat samarbete med kommunerna Söderköping och Valdemarsvik. Det finns många fördelar med att samarbeta kring avfallsfrågorna ur ett regionalt, miljömässigt och ett ekonomiskt perspektiv då kommunerna har många likheter. Kommunerna har gemensam kundtjänst, där även Åtvidaberg ingår, vilket främjar ett samarbete.



Figur 2 Bild som visar de sex huvudinriktningarna för Kinda kommuns avfallsplan 2022-2025.

Innehåll

Ordlista och definitioner.....	3
Sammanfattning avfallsplanen 2022 – 2025	6
Bilagor.....	9
1. Inledning	10
1.1 Syfte.....	11
2. Inriktning för avfallsplaneringen.....	13
2.1. Gällande lagstiftning.....	13
2.2. FN:s globala mål	14
2.3. EU:s övergripande miljö- och avfallsmål	15
2.3.1. EU:s avfallshierarki	15
2.3.2. EU:s handlingsprogram.....	16
2.3.3. Det nya avfallspaketet	17
2.4. Nationella miljö- och avfallsmål	18
2.4.1. Nationell avfallsplan	18
3.4.2. Nationella miljömål	18
2.5 Återvinningsmål.....	20
2.6 Insamling av textil.....	20
2.7 Mikroplaster i våra hav.....	20
Under 2019 redovisade Naturvårdsverket ett regeringsuppdrag om mikroplast i enlighet med EU:s plaststrategi och trycker på att kunskapsluckorna är stora och att det krävs ett fortsatt arbete för att minska spridningen av mikroplast (Naturvårdsverket, 2021). 2.8 Regionala miljö- och avfallsmål.....	21
2.8 Regionala miljö- och avfallsmål	21
2.8.1 Regional Energi- och klimatstrategi	22
3. Genomförande.....	22
3.1 Utvecklingsplan Kinda kommun	23
4. Lokala inriktningar och handlingsplaner.....	25
4.1 Inriktning 1 Förebygg avfallet och öka återbruket	27
Handlingsplan - Förebygg avfallet och öka återbruket.....	27
4.2 Inriktning 2 – Hållbar hantering av matavfall	30
Handlingsplan - Hållbar hantering av matavfall.....	32
Handlingsplan – hantering av farligt avfall samt effektiv förpackningsinsamling	33
4.4 Inriktning 4 – God information till Kindas kommuninvånare	35
Handlingsplan - God information till Kindas kommuninvånare.....	36
4.5 Inriktning 5 – Utvecklad avfallsorganisation	37
Handlingsplan - Utvecklad avfallsorganisation	37
4.6 Inriktning 6 – Minska den avfallsrelaterade klimatpåverkan	39
Handlingsplan inriktning 6 – Minska den avfallsrelaterade klimatpåverkan.....	40
5. Uppföljning	41
6. Miljöbedömning.....	41
7. Referenser.....	42
Referenser	42

Bilagor

Bilaga 1	Uppföljning av tidigare handlingsplan 2010 – 2020
Bilaga 2	Nulägesbeskrivning
Bilaga 3	Avfallsanläggningar inom kommunen
Bilaga4	Avfallsupplag i Kinda 2021
Bilaga 5	Undersökning om betydande miljöpåverkan
Bilaga 6	Måluppföljning relaterade planer och program
Bilaga 7	Resursbedömning av avfallsplan

1. Inledning

Avfallsplanen är kommunens styrdokument för avfallshanteringen med syftet att minska mängden avfall och dess farlighet genom konkreta inriktningar och aktiviteter. Miljöpåverkan sker både vid generering och hantering av avfall vilket beaktas vid upprättandet av avfallsplanen.

Under 2020 har det skett en rad förändringar på avfallsområdet och det kommer således att fortsätta implementeras nya förändringar i lagstiftningen och det nationella målarbetet fram till 2025. Idag ligger fokus på EU:s avfallshierarki och på att förändra tidigare linjära avfallsflöden till mer cirkulära resursflöden.

Kindas avfallshantering varierar beroende på avfallstyp, följande beskrivs kommunens hantering av några av de viktigaste avfallsfaktorerna. I nuläget finns det ingen fastighetsnära eller central insamling av matavfall i Kinda kommun. Dessutom har kommunen ingen anläggning för att ta hand om matavfallet och resursutnyttja det för exempelvis biogasframställning. Ekonomiska förutsättningar för att investera i en sådan anläggning saknas även för kommunen. För närvarande läggs matavfallet i det vanliga sopkärlet för kommunalt avfall, som transporteras till Tekniska verken i Linköping för energiåtervinning. Från och med sista december 2023 ska separat insamling av matavfall för hushåll vara infört¹.

Två gånger om året samlas kommunens grovavfall in, vilket annonseras och informeras via kommunala kanaler. Under dessa tillfällen erbjuds även ideella organisationer att vara med, detta för att kunna underlätta för återbruk. Gällande insamling av tidningar, förpackningar av glas, kartong, metall, hård- och mjukplast finns det för nuvarande en återvinningscentral (ÅVC) och fem återvinningsstationer (ÅVS) inom kommunen. Ett avtal finns mellan kommunen och Förpacknings- och tidningsinsamlingen (FTI), som är huvudmän och ansvariga för insamlingen av materialen. Kinda kommun ser att en förändring kommer behöva göras av det nuvarande insamlingssystemet i och med det ökande producentansvaret samt det kommunala ansvaret att tillhandahålla insamlingsmöjligheter för returpapper. Avfallsflödet för farligt avfall bedöms dock inte förändras inom en överskådlig framtid.

Nedlagda deponier kan utgöra risk för förorening av grund- och ytvatten och kan också vara en källa till utsläpp av växthusgaser i form av metangas. I Länsstyrelsens sammanställning över förorenade områden (EBH-databasen) finns 20 Avfallsdeponier samt 13 Industrideponier. En inventering och åtgärdsplan för samtliga deponier ska göras senast 2025. Mer information om Kinda kommuns avfallsupplag finns i Bilaga 4 - Avfallsupplag i Kinda 2021.

Genomförande 2010–2020

En uppföljning av de tidigare målen och handlingsplanen för 2016 – 2020 visar att de mål som uppfylldes var:

- ✓ Nyteckning av abonnemang för säckhantering har upphört.
- ✓ Övergång från säck till kärl genomfördes i hela kommunen under 2010 – 2015.
- ✓ Rismottagningsstation införts i tätorten Kisa liknande befintliga i tätorterna Rimforsa och Horn.
- ✓ Bemannad insamling av grovavfall
- ✓ Obemannade insamlingar av grovavfall avvecklas i Rimforsa.
- ✓ System för återanvändning prioriteras för att minska avfallsmängder och förbrukning av ändliga resurser, pågående arbete.
- ✓ Möjligheten till mottagning av farligt avfall vid kommunförrådet i Kisa har upphört.
- ✓ Logistiken för Adlerskogs återvinningscentral har förbättrats genom att separera tung fordonstrafik från personbilar och infört bättre logistiksystem för återvinningsstation och storcontainerhantering, samt möjlighet att väga in avfall i en fordonsvåg.

¹ Regeringen fattade i juni 2018 beslut om att införa krav på kommunerna att tillhandahålla ett system för att från hushåll samla in matavfall som hushållen har separerat från annat avfall och transportera bort det matavfallet skilt från annat avfall. Kommunernas system för insamling av matavfall ska vara på plats den 31 december 2023.

- ✓ Vid Adlerskog har mottagningen av farligt avfall förbättrats, med ny anpassad container och sorteringsramp har kompletterats med skärmtak för elavfall.
- ✓ En utredning avseende matavfallsinsamling i kommunen har genomförts.

Slutsatser och erfarenheter kan dras även av de mål som inte nåtts. Detta har berott på att kommunen under åren ändrat strategier, att resurserna inte har räckt till eller att ansvarsfördelningen inte varit tydligt nog. En fullständig uppföljning av de tidigare målen finns redovisad i Bilaga 1.

Mer fokus har inför denna plan lagts på de organisatoriska frågorna kring avfallshanteringen, se inriktning 5 – Utvecklad avfallsorganisation. En tydligare förankring och involvering med berörda enheter har skett i början av framtagandet och avfallsplanen kommer att kommuniceras i hela organisationen.

Under 2020 gjordes en förstudie gällande framtida insamling av matavfall införa matavfallsortering i hela kommunen under kommande period². Här kommer även en översyn av avfallstaxan ske i samband med införandet. Arbetet kommer att följas upp av enklare plockanalyser i egen regi på matavfall. En detaljerad redogörelse för den nuvarande avfallshanteringen samt avfallsstatistik för olika avfallslag redovisas i Bilaga 2. Avfallsanläggningar inom kommunen finns redovisade i Bilaga 3.

Den nya avfallsplanen har utformats utifrån en utvärdering av den tidigare avfallsplanen, remissyttrandet från tidigare framtaget förslag, den nuvarande avfallshanteringen, kommunens nya visioner samt utifrån en uppdaterad sammanställning av avfallsstatistik.

Till år 2025 vill Kindas kommun:

- Göra medborgarna och näringsliv delaktiga och engagerade i det övergripande miljöarbetet genom en ökad medvetenhet kring avfallshanteringen i kommunen.
- Utföra matavfallsutsortering i hela kommunen
- Att avfallet skall tas till vara på ett praktiskt och ekonomisk genomförbart sätt samt så att resurser tas tillvara på genom bästa möjliga insamlingsmetod.
- Minska avfallsmängderna genom att öka fokuset på avfallsminimering, återvinning och återanvändning.
- Skapa en effektiv avfallsorganisation med ett ökat fokus på kundbemötande och att arbetsmiljön kring hantering av avfall ska präglade avfallshanteringen och att den integreras i den fysiska planeringen.
- Att avfallshanteringsens miljöpåverkan minimeras genom minskade utsläpp från transporter.

Genom detta aktiva arbete med avfallsfrågorna är förhoppningen att de fem huvudinriktningarna kan nås. Visionen inför 2030 är att de tre kommunerna Söderköping, Valdemarsvik och Kinda har ett än mer utökat samarbete kring avfallsfrågorna i regionen.

1.1 Syfte

Enligt miljöbalken ska det i alla kommuner finnas en avfallsplan. En avfallsplan är ett styrdokument för hur avfallshanteringen inom kommunen ska gå till. De främsta syftena med revideringen av avfallsplanen är:

- Att den ska fungera som ett aktivt planeringsverktyg för kommunens avfallshantering.
- Att sätta upp inriktningar för avfallshanteringen fram till och med år 2025.
- Att den ska vara anpassad till nuvarande lagstiftning.

²² Utsortering av matavfall i hela kommunen planeras att påbörjas under perioden efter det att ett politiskt beslut om bäst lämpad insamlingsmetod tagits.

Utöver detta ger avfallsplanen en samlad bild av nuvarande avfallshantering, den anger vilka inriktningar och åtgärder som krävs för att minska avfallet och öka återvinningen samt hur den bidrar till en hållbar utveckling och kommunicerar förändringsbehov. En stark koppling finns även till andra kommunala frågor i form av ekonomi, fysisk planering, miljötillsyn, energi och infrastruktur.

1.2 Arbetsgång

Avfallsplanen tar hänsyn till miljömålen på nationell, regional och lokal nivå och är utformad utifrån gällande lagstiftning, Naturvårdsverkets föreskrifter om innehållet i kommunala avfallsplaner (NFS 2006:6) och Avfall Sveriges handbok om kommunal avfallsplanering, rapport U2012:09.

Avfallsplanerna i Kinda, Söderköping och Valdemarsvik kommun har reviderats samtidigt för att främja ett gott samarbetsklimat mellan kommunerna. Syftet är även att kommunernas system ska likna varandra för att underlätta arbetet i deras delade kundtjänst.

Under 2021 har en förvaltningsövergripande workshop hållits med fokus på att följa upp samt revidera målen i avfallsplanen. Resultatet har kompletterats med efterföljande intervjuer med berörda aktörer hos kommunens verksamheter. Den nya avfallsplanen har skapats utifrån en liknande struktur som Söderköping och Valdemarsvik har, men med uppdaterade mål och handlingsplaner av Kindas tidigare avfallsplan. Avfallsplanen har arbetats fram med stöd Ensucon AB.

1.3 Remiss

Kommunen ska göra förslaget till avfallsplan tillgängligt för berörda i kommunen (allmänheten, verksamheter och organisationer) och länsstyrelsen genom att den skickas ut till särskilt berörda, publiceras på kommunens hemsida och på lämpligt sätt informeras allmänheten. Detta har genomförts genom remiss och utställning av förslaget till avfallsplan under hösten 2021.

Förslaget till avfallsplan skickades på remiss till:

Moderaterna	Linköpings kommun
Liberalerna	Vimmerby kommun
Kristdemokraterna	Ydre kommun
Centerpartiet	Västerviks kommun
LPO	Boxholms kommun
Socialdemokraterna	Miljökontoret Kinda kommun
Sverigedemokraterna	Plan- och byggkontoret Kinda kommun
Vänsterpartiet	Sofidel Sweden AB
Miljöpartiet	Absorbest
Region Östergötland	Jens-Åke Bygg AB
Länsstyrelsen Östergötland	BTT Plåt AB
Åtvidabergs kommun	Stiftelsen Kindahus

1.4 Disposition

Planen innehåller fem huvudinriktningar som i möjligaste mån följer avfallstrappan där fokus ligger på de tre första stegen – Avfallsminimera, återanvänd och återvinna.³ Till huvudinriktningen finns delmål och åtgärder listade i en handlingsplan.

Antalet mål inom respektive inriktning varierar och åtgärderna eller aktiviteter i planen visar inom vilka områden det krävs åtgärder för att uppnå målen.

För att målen i planen ska uppnås behövs samverkan inom kommunens egen verksamhet men även med övriga aktörer. Inom varje inriktning har därför aktörer lyfts fram som under framtagandet av planen utpekats vara viktiga för att bidra till inriktningens måluppfyllnad. Vissa målgrupper är särskilt tydligt involverade i delmålen där det krävs ett aktivt samarbete för att nå målet.

³ EU:s avfallshierarkin framgår av 15 kap. 10 § och 2 kap. 5 § miljöbalken.

Avfallsplanen har även en koppling till andra planer och dess målarbeten. Under varje inriktning har relationen till strategiska planer eller program förtydligats genom en redogörelse av dessa presenteras i Bilaga 5 - Måluppföljning relaterade planer och program samt att det under varje inriktning har gjorts en bedömning över hur det generellt eller hur delmålen går i linje med specifika mål på global, nationell, regional och lokal nivå.

2. Inriktning för avfallsplaneringen

Målet med avfallshanteringen är att kontinuerligt klättra i avfallstrappan, optimera resursnyttjandet samt att eftersträva giftfria kretslopp. Kindas avfallsplan är anpassad efter gällande globala och nationella avfallsmål utifrån de lokala förutsättningar som finns. I detta kapitel redovisas i korta drag FN:s globala mål, de EU-övergripande målen, nationella etappmål, mål i den nationella avfallsplanen och regionala miljö- och avfallsmål.

För att säkerställa att den lokala avfallsplanen går i linje med övergripande strategiska mål, regionalt och lokalt målarbete har en analys gjorts av delmål och åtgärder i handlingsplanen. Avfallsplanens mål har utvärderats utifrån tre aspekter;

1. Om de har en direkt koppling till andra uppsatta mål,
2. Om de motsätter sig andra uppsatta mål samt
3. Om de bidrar till måluppfyllelse av andra uppsatta mål.

Den nationella handlingsplanen för cirkulär ekonomi poängterar att mer plast och textilier måste samlas in för återvinning och återanvändning. Elektronik- textil- och plastavfall är de tre (3) av sex (6) huvudströmmar i avfallsområdet som behöver ett aktivt arbete. De etappmål som är framtagna, utifrån de nationella miljömålen, har som mål att 65% av det kommunala avfallet ska förberedas för återanvändning och/eller återvinning.

Producentansvarsföreskrifterna poängterar att till 2023 ska 60% av bostadsfastigheter ha en borttransport av förpackningar från de vanligt förekommande avfallstyperna samt att ett insamlingsmål för varje fraktion finns. Avfall Sverige har tagit fram ett 25/25-mål där mängd mat- och restavfall ska minska med 25% från 2015 till 2025, vilket innebär 128 kg per person/år i Kinda kommun år 2025. I Östergötlands regionala energi och klimatstrategi är ett insatsområde cirkulär ekonomi där uppströmsarbete, att minska samt att cirkulera avfall nämns. Det tagits ett mål om att till år 2025 ska mat- och restavfallet vara högst 150 kg/person och år.

2.1. Gällande lagstiftning

Avfallsplanering styrs och regleras av en omfattande lagstiftning i form av EU:s avfallsdirektiv, miljöbalken, avfallsförordningen samt naturvårdsverkets föreskrifter om innehållet i en kommunal avfallsplan (Naturvårdsverket, 2021a). EU:s avfallsdirektiv (2008/98/EG) innehåller krav om att avfallsplaner och avfallsförebyggande program ska upprättas av medlemsstaterna och deras behöriga myndigheter. Detta ligger till grund för den nationella avfallsplanen.

Ansvar för att upprätta en kommunal renhållningsordning, bestående av en avfallsplan och avfallsföreskrifter, anges i 15 kap 41 § miljöbalken (1998:808). Krav finns även för hur processen kring upprättandet av en kommunal renhållningsordning ska ske, genom samråd och utställning och där sedan beslut ska fattas av kommunfullmäktige. I avfallsförordningen (2020:614) anges Naturvårdsverkets rätt att meddela föreskrifter om vad kommunala avfallsplaner ska innehålla och länsstyrelsens roll i avfallsplaneringen. Naturvårdsverket har upprättat föreskrifter om innehållet i en kommunal avfallsplan och länsstyrelsens sammanställning (NFS 2006:6).

Den nationella avfallsplanen sätter riktningen

Avfallsförordningen (2020:614) kompletterar miljöbalkens regler om avfall och producentansvar med mer detaljerade bestämmelser. Avfallsförordningen från 2011 ersattes av en uppdaterad förordning år 2020, vilken innehåller uppdateringar baserade på EU:s avfallspaket. Ändringarna innebär att fler

uppgifter ska redovisas i avfallsplanerna, jämfört med tidigare avfallsplaner. Nedan listas de främsta förändringarna i förordningen som berör kommunens målarbete (Naturvårdsverket, 2020):

- Flera återvinningsmål höjs
- Ökat avfallsförebyggande arbete i kommunerna
- Nya krav på separat insamling av farligt avfall, textil och biologiskt avfall
- Flera nya krav på bygg- och rivningsavfall
- Begreppet "kommunalt avfall" införs⁴
- Ett nytt register för avfall och farligt avfall införs

Krav på utsortering av matavfall och förpackningar

Regeringen fattade i juni 2018 beslut om att införa krav på kommunerna att tillhandahålla ett system för att från hushåll samla in matavfall som hushållen har separerat från annat avfall och transportera bort det matavfallet skilt från annat avfall. Kommunernas system för insamling av matavfall ska vara på plats den 31 december 2023⁵.

Regeringen kommer också att se över reglerna om bostadsnära insamling av förpackningar och har i dag beslutat om ändringar i övergångsbestämmelserna så att den nuvarande insamlingen av förpackningar under producenternas ansvar kommer att fortgå tills vidare. Det betyder också att den bostadsnära insamling som i dag erbjuds av kommuner eller avfallsföretag även fortsatt är tillåten.

Den nya avfallsförordningen (Avfallsförordning, 2020:614) innebär nya regler för kommuner

En ny avfallsförordning trädde i kraft 2020-06-25 lägger allt större fokus på avfallsförbyggande arbete med bland annat nya regler för kommuner. Främsta ändringar som rör kommunalt avfall och kommunalt ansvar är att kommunerna har som uppgift att informera hushållen om avfallsförebyggande åtgärder för att minska uppkomsten av avfall. Kommunerna ska även vid behov informera Naturvårdsverket om avfallsförebyggande åtgärder och åtgärder för att förebygga och begränsa nedskräpning.

Ändringarna innebär även att fler uppgifter ska redovisas i avfallsplanerna dels att göra en bedömning av vilka investeringar och andra ekonomiska resurser som behövs för, dels nya insamlingssystem och anläggningar för att hantera avfall), dels nedläggning eller förändring av befintliga insamlingssystem och anläggningar för att hantera avfall. Kommunerna ska även bedöma behovet av ändringar i insamlingssystem och anläggningar för att hantera framtida förändrade avfallsflöden och bättre koppla ihop fysisk planering med avfallsplanering. (NFS 2020:6)

2.2. FN:s globala mål

Globala målen och Agenda 2030 är den mest ambitiösa överenskommelsen för hållbar utveckling som världens ledare någonsin antagit. I begreppet hållbar utveckling integreras de tre dimensionerna av hållbarhet: social, ekonomisk och miljömässig. Av de 17 globala mål som satts upp är det framför allt mål 12 - *Hållbar konsumtion och produktion* som relaterar till avfallsområdet. För att uppnå målet krävs att vi människor minskar vårt ekologiska fotavtryck genom att ändra våra konsumtions- och produktionsmönster. Nedan listas de delmål som är relevanta för kommunens målarbete:

⁴ Kommunalt avfall är avfall från hushåll och sådant avfall från andra källor som till sin art och sammansättning liknar avfall från hushåll. Begreppet ersätter den tidigare termen hushållsavfall.

⁵ Detta kan samordnas med genomförandet av EU:s krav på separat insamling av allt biologiskt avfall (mat-, trädgårds- och parkavfall). Regeringen avser att föreslå nya regler kring separat insamling av bioavfall (inklusive matavfall) i god tid innan utgången av 2023. Därigenom får kommunerna också bättre förutsättningar att planera för ett framtida krav på system och samtidigt fortsätta att utveckla servicegraden för medborgarna.



Figur 3 Illustration över de 17 globala målen för hållbar utveckling ((Bildkälla: De globala målen, www.globalamalen.se, 2021)

Mål 11 - Hållbara städer och samhällen

11.6 Till 2030 minska städernas negativa miljöpåverkan per person, bland annat genom att ägna särskild uppmärksamhet åt luftkvalitet samt hantering av kommunalt och annat avfall.

Mål 12 - Hållbar konsumtion och produktion

12.2 Senast 2030 uppnå en hållbar förvaltning och ett effektivt nyttjande av naturresurser.

12.3 Till 2030, halvera det globala matsvinnet per person i butik- och konsumentledet, och minska matsvinnet längs hela livsmedelskedjan, även förlusterna efter skörd.

12.4 Senast 2020 uppnå miljövänlig hantering av kemikalier och alla typer av avfall under hela deras livscykel, i enlighet med överenskomna internationella ramverket, samt avsevärt minska utsläppen av dem i luft, vatten och mark i syfte att minimera deras negativa konsekvenser för människors hälsa och miljön.

12.5 Till 2030 väsentligt minska mängden avfall genom åtgärder för att förebygga, minska, återanvända och återvinna avfall.

12.7 Främja hållbara offentliga upphandlingsmetoder, i enlighet med nationell politik och nationella prioriteringar.

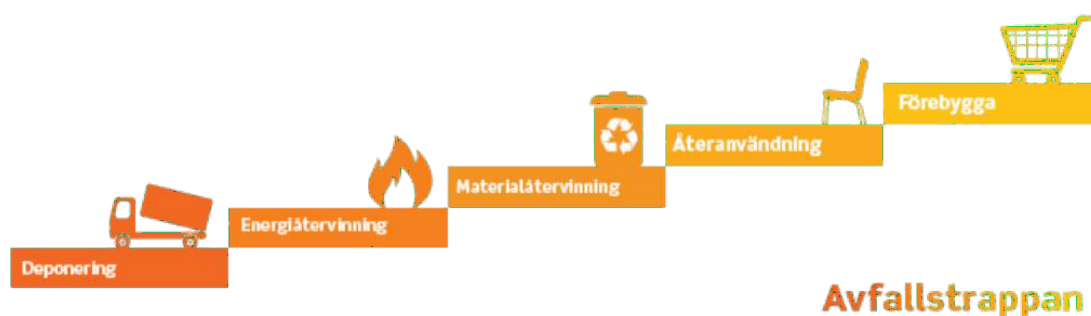
12.8 Senast 2030 säkerställa att människor överallt har den information och medvetenhet som behövs för en hållbar utveckling och livsstilar i harmoni med naturen.

(Globala Målen, 2021)

2.3. EU:s övergripande miljö- och avfallsmål

2.3.1. EU:s avfallshierarki

EU:s ramdirektiv om avfall är implementerat i svensk lagstiftning. För att nå EU:s miljömål har bland annat EU:s avfallshierarki, också kallad avfallstrappan, utformats. EU:s avfallshierarki anger den prioriteringsordning för hur olika strategier att behandla avfall bör användas och regleras i ramdirektivet om avfall (2008/98/EG).



Figur 4 Skiss över EU:s avfallstrappa. (Bild lånad från Räkna till 10, "Känner du till avfallstrappan?" 2020).

Avfallstrappan består av fem steg där förebyggande och minimering av avfall har högst prioritet. Därefter ska avfall i så hög grad som möjligt återanvändas. Nästa steg är materialåtervinning, då återvinning av råvaror besparar stora resurser genom att exempelvis förpackningsavfall används till nya förpackningar. Det fjärde steget är energiåtervinning där förbränning av exempelvis restavfall omvandlas till värme och el. Det sista steget är deponering vilket mer eller mindre är en slutlig förvaring av avfall (Naturvårdsverket, 2020b).

2.3.2. EU:s handlingsprogram

Den 31 december 2020 löpte det sjunde handlingsprogrammet (Europeiska Kommissionen, 2020) ut. I detta konstaterades att de tidigare programmen gjort nytta för miljön men att det är viktigt att fortsätta arbetet med klimatförändringar, natur och biologisk mångfald, miljö och hälsa samt livskvalitet, naturresurser och avfall. EU:s medlemsstater och Europaparlamentet förhandlar fram ett 8:e miljöhandlingsprogram med målet att det ska antas under 2021. Det övergripande målet med det nya programmet är att övergången mot en resurseffektiv, ren och cirkulär ekonomi ska påskyndas på ett rättvist och inkluderande sätt (Faktapromemoria 2020/21, Regeringskansliet).

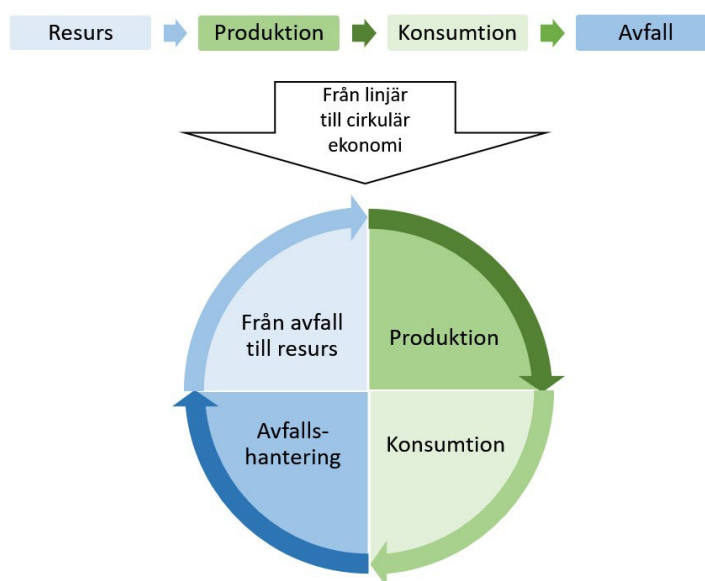
Förslaget till det åttonde miljöhandlingsprogrammet innefattar sex delmål som EU ska uppnå till 2030:

1. Oåterkalleligt och gradvis minska växthusgasutsläppen och förbättrade upptag genom naturliga och andra sänkor i unionen för att uppnå 2030 års mål för minskning av växthusgasutsläppen och uppnå klimatneutralitet senast 2050;
3. Göra framsteg mot en regenerativ tillväxtmodell som ger mer tillbaka till planeten än den tar, frikopplar ekonomisk tillväxt från resursanvändning och miljöförstöring och påskyndar övergången till en cirkulär ekonomi;
4. Eftersträva en nollutsläppsvision för en giftfri miljö, inbegripet för luft, vatten och mark, och skydda medborgarnas hälsa och välbefinnande mot miljörelaterade risker och konsekvenser;
5. Skydda, bevara och återställa den biologiska mångfalden och stärka naturkapitalet, särskilt luft, vatten, mark, och skog, sötvatten, våtmark och marina ekosystem;

6. Främja den miljömässiga hållbarheten och minska miljö- och klimatpåfrestningar i samband med produktion och konsumtion, särskilt på områdena energi, industriell utveckling, byggnader och infrastruktur, rörlighet och livsmedelssystem.

2.3.3. Det nya avfallspaketet

År 2018 kom EU-kommissionen ut med revideringar i avfallslagstiftningen, genom det så kallade avfallspaketet. Målet är minskade avfallsmängder, ökad återanvändning av produkter, ökad återvinning samt en förbättrad avfallshantering. Samtliga ändringar i avfallspaketet ska genomföras senast 2025. Flera av regeländringarna började att gälla den 5 juli 2020 medan vissa bestämmelser, såsom separat insamling av biologiskt avfall och textilavfall, börjar gälla senare. Revideringen av EU:s avfallslagstiftning har varit en viktig del i EU:s arbete mot en mer cirkulär ekonomi (Naturvårdsverket, 2020).



Figur 5 Illustration över EU:s nya avfallsdirektiv med fokus på förbyggande av avfall och cirkulär ekonomi (Naturvårdsverket, 2020)

Avfallspaketet trädde i kraft i juli 2018 och sex direktiv berörs:

1. Avfallsdirektivet (2008/98/EG).
2. Direktiv om förpackningar och förpackningsavfall (94/62/EG).
3. Direktiv om deponering av avfall (1999/31/EG).
4. Direktiv om utjänta fordon (2000/53/EG).
5. Direktiv om batterier och ackumulatorer och förbrukade batterier och ackumulatorer (2006/66/EG).
6. Direktiv om avfall som utgörs av eller innehåller elektriska och elektroniska produkter (2012/19/EU).

Avfallspaketet fokuserar på att förebygga avfall. Med viktiga mål för minskat matsvinn i EU och stopp för marint avfall bidrar lagstiftningen till FN:s mål för hållbar utveckling. EU har utsett textil till ett fokusområde och senast 2025 ska alla medlemsländer börja samla in avlagda textilier som en separat fraktion (Naturvårdsverket, 2020).

I EU:s reviderade avfallsdirektiv ligger stort fokus på ökad materialåtervinning och minskad deponering. År 2025 ska minst 55 viktprocent av det kommunala avfallet i EU återvinnas till nya material. Målsättningen ökar till 60 viktprocent år 2030 och till 65 viktprocent år 2035. Det som ska mätas är faktisk materialåtervinning, vilket betyder att det som materialåtervinns ska mätas och inte det material som samlas in till återvinning (Naturvårdsverket, 2020).

2.4. Nationella miljö- och avfallsmål

2.4.1. Nationell avfallsplan

Enligt EU:s avfallsdirektiv ska alla medlemsländer ha nationella avfallsplaner och avfallsförebyggande program. Sveriges gällande nationella avfallsplan och det avfallsförebyggande programmet, Att göra mer med mindre - Sveriges avfallsplan och avfallsförebyggande program 2018–2023, beskriver Sveriges arbete med att förebygga avfall och nå en mer resurseffektiv och giftfri avfallshantering, i enlighet med avfallshierarkin (Naturvårdsverket, 2021a). I planen beskrivs hur Sveriges arbete bör utföras för att:

- Minska mängden avfall
- Minska mängden skadliga ämnen i material och produkter
- Minska avfallets negativa effekter på människors hälsa och miljö
- Främja en praktisk tillämpning av avfallshierarkin
- Utnyttja resurserna i avfallet
- Bryta sambandet mellan ekonomisk tillväxt och ökade avfallsmängder

3.4.2. Nationella miljömål

Sverige har satt upp ett generationsmål, 16 miljökvalitetsmål och flertalet etappmål för att driva det nationella miljöarbetet kopplat till de globala hållbarhetsmålen. Flertalet mål har målar 2020, men gäller fortsatt (Naturvårdsverket, 2020). Målen ska fungera vägledande för allas miljöarbete, såväl regeringens som myndigheters och övriga aktörers (Naturvårdsverket, 2021). Nedan presenteras det övergripande generationsmålet.



Figur 6 Illustration över de 16 nationella miljökvalitetsmålen (<https://www.sverigemiljomal.se/miljomalen/>, 2021)

Generationsmålet

Det övergripande målet för miljöpolitiken är att till nästa generation lämna över ett samhälle där de stora miljöproblemen är lösta, utan att orsaka ökade miljö- och hälsoproblem utanför Sveriges gränser.

Miljöpåverkan från avfallshanteringen och avfallsförebyggande berör främst målen *God bebyggd miljö* och *Giftfri miljö*, men även direkt eller indirekt flera av de övriga miljömålen, exempelvis *Begränsad klimatpåverkan* (Sveriges miljömål, 2021). Nedan presenteras berörda mål och relevanta preciseringar.

God bebyggd miljö - Hållbar avfallshantering

Avfallshanteringen är effektiv för samhället, enkel att använda för konsumenterna och avfallet förebyggs samtidigt som resurserna i det avfall som uppstår tas till vara i så hög grad som möjligt samt att avfallets påverkan på och risker för hälsa och miljö minimeras.

God bebyggd miljö – Infrastruktur

Infrastruktur för energisystem, transporter, avfallshantering och vatten- och avloppsförsörjning är integrerade i stadsplaneringen och i övrig fysisk planering samt att lokalisering och utformning av infrastrukturen är anpassad till människors behov, för att minska resurs och energianvändning samt klimatpåverkan, samtidigt som hänsyn är tagen till natur- och kulturmiljö, estetik, hälsa och säkerhet.

Giftfri miljö – Förenade områden

Förenade områden är åtgärdade i så stor utsträckning att de inte utgör något hot mot människors hälsa eller miljön.

Begränsad klimatpåverkan – Temperatur

Den globala medeltemperaturökningen begränsas till långt under 2 grader Celsius över förindustriell nivå och ansträngningar görs för att hålla ökningen under 1,5 grader Celsius över förindustriell nivå. Sverige ska verka internationellt för att det globala arbetet inriktas mot detta mål.

Som ett komplement till miljö kvalitetsmålen har etappmål tagits fram. Etappmålen identifierar en önskad samhällsomställning och tydliggör var insatser bör sättas in. Etappmål finns för miljö kvalitetsmålet Begränsad klimatpåverkan samt inom områdena avfall, biologisk mångfald, farliga ämnen, hållbar stadsutveckling och luftföroreningar (Naturvårdsverket, 2021). De etappmål som främst berör avfallsarbetet presenteras nedan.

Etappmål för cirkulär ekonomi: Återanvändning av förpackningar

Av de förpackningar som släpps ut på marknaden i Sverige för första gången ska andelen som är återanvändbara öka med minst 20 procent från år 2022 till år 2026 och med minst 30 procent från år 2022 till år 2030.

Etappmål för avfall: Öka andelen kommunalt avfall som materialåtervinnns och förbereds för återanvändning

Senast 2025 ska förberedelse för återanvändning och materialåtervinning av kommunalt avfall ha ökat till minst 55 viktprocent, 2030 till minst 60 viktprocent och 2035 ha ökat till minst 65 viktprocent.

Etappmål för avfall: Ökad resurshushållning i byggsektorn

Insatser ska vidtas så att förberedandet för återanvändning, materialåtervinning och annat materialutnyttjande av icke-farligt byggnads- och rivningsavfall är minst 70 viktprocent senast 2020. Samma mål återfinns som mål i EU:s avfallsdirektiv.

Etappmål för avfall: Ökad utsortering och biologisk behandling av matavfall

Senast år 2023 ska minst 75 procent av matavfallet från hushåll, storkök, butiker och restauranger sorteras ut och behandlas biologiskt så att växtnäring och biogas tas tillvara.

Etappmål för minskat matsvinn: Matsvinnet ska minska mätt i mängd livsmedelsavfall
Matsvinnet ska minska så att det sammantagna livsmedelsavfallet minskar med minst 20 viktprocent per capita från 2020 till 2025.

2.5 Återvinningsmål

I samband med det nya avfallspaketet har flera ambitiösa återvinningsmål för både kommunalt avfall och förpackningar satts. Återvinningsmål för förpackningsmaterial presenteras i Tabell 1. Dessutom har skärpta regler för att beräkna återvinningsgraden skapats för att förenkla arbetet med uppföljning och omställning till cirkulär ekonomi (Naturvårdsverket, 2020).

Tabell 1. Återvinningsmål för förpackningar. Återvinningsgraden är angiven i viktprocent.

Förpackningsmaterial	Till 2025	Till 2030
Alla förpackningar	65 %	70 %
Plast	50 %	55 %
Trä	25 %	30 %
Metall (järnhaltig)	70 %	80 %
Aluminium	50 %	60 %
Glas	70 %	75 %
Papper och papp	75 %	85 %

2.6 Insamling av textil

En särskild utredning på uppdrag av regeringen, gällande producentansvar för textil, presenterades i december 2020. Producentansvar föreslås för kläder av textil, hemtextil, inredningstextil samt väskor och accessoarer av textil. Textil som inte omfattas är exempelvis möbler, skor, madrasser, teknisk textil, filter och textil på löpmeter (Avfall Sverige, 2020). Förslaget innebär att producenterna ska ha ett ekonomiskt och organisatoriskt ansvar för insamling och återvinning av textilier (Naturvårdsverket, 2020) med syftet är att åstadkomma miljönytta genom ökad insamling av textil för återanvändning och av textilavfall för återvinning, i första hand för förberedelse för återanvändning och materialåtervinning (Regeringskansliet, 2020). Författningarna ska träda i kraft den 1 januari 2022.

Inga detaljerade krav, om hur insamlingen kommer ske, har förslagits (Avfall Sverige, 2020). Införandet av producentansvaret måste av praktiska skäl ske i flera steg och vissa av de föreslagna bestämmelserna ska därför tillämpas först vid ett senare tillfälle. Innan ansvaret för insamlingen kan föras över från kommunen till ett eller flera insamlingssystem krävs det bland annat att det finns tid för tillståndprocessen, utbyggnad av insamlingen och tid för alla producenter att sluta avtal med ett insamlingssystem som erhållit ett tillstånd. Ansvaret för insamlingen av textilavfall ska därför föras över till de tillståndsgivna insamlingssystemen först den 1 januari 2024.

2.7 Mikroplaster i våra hav

Mikroplast är små plastbitar av olika plastmaterial som antingen tillverkas för att användas i olika produkter eller uppkommer vid slitage eller nedbrytning av plast. Mikroplast kan ha effekter på miljö och hälsa och det är därför av intresse att lokalisera dess uppkomst och spridning. Nedan presenteras de källor som står för de största utsläppen av mikroplast i Sverige (Naturvårdsverket, 2021).

- Industriell produktion och hantering av primärplast
- Slitage av däck från vägar
- Konstgräs

- Anläggningar för idrott och lek med underlag som innehåller plast eller gummi
- Textiltvätt
- Båtbottenfärg
- Nedskräpning

Under 2019 redovisade Naturvårdsverket ett regeringsuppdrag om mikroplast i enlighet med EU:s plaststrategi och trycker på att kunskapsluckorna är stora och att det krävs ett fortsatt arbete för att minska spridningen av mikroplast (Naturvårdsverket, 2021). 2.8 Regionala miljö- och avfallsmål

2.8 Regionala miljö- och avfallsmål

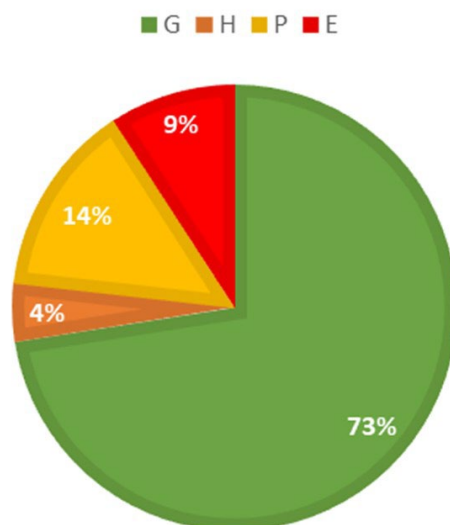
Vid framtagandet av den reviderade avfallsplanen har hänsyn till det regionala miljömålsarbetet samt uppföljningsarbetet tagits.

Länsstyrelsen i Östergötland har bland annat ansvar för att samordna det regionala arbetet för att uppnå de 16 svenska nationella miljö kvalitetsmålen. Avfallsplanen har främst påverkan på målet *God bebyggd miljö* men kopplingar finns även till *Begränsad klimatpåverkan*, *Levande sjöar och vattendrag* samt *Gifrfri miljö* på grund av de emissioner som avfallsanläggningar bidrar med till luft, vatten och mark.

Det finns ett regionalt åtgärdsprogram framtaget för att nå miljömålen, *50 åtgärder för miljömålen i Östergötland*, vilket gällde fram till och med år 2020. På samma vis finns ett åtgärdsprogram för Södra Östersjön som gällde mellan 2015 – 2020.

År 2019 gjordes en uppföljning gällande hur långt Östergötland kommit i åtgärdsarbetet för de regionala miljömålen. Resultatet visade att regionen redan hade klarat av 73 % av samtliga åtaganden, samt att 14 % var påbörjade. Endast 9 % av åtgärderna var ännu inte påbörjade och 4 % var utförda till hälften (se Figur 3).

SAMLAD BEDÖMNING 2018



Figur 7 Samlad bedömning över hur långt Östergötland kommit i de regionala målen. G innebär genomförda mål, P innebär påbörjade, H innebär utförda till hälften och E innebär ej påbörjade/ej genomförda.

De olika målen delades upp i fyra kategorier; Kust & vatten, Växter & djur, Skog & odling, samt Människan i miljön. Det målområde som hade mest framgång sedan åtgärdsprogrammet tog kraft 2014 var Människan i miljön, med hela 81 % genomförda åtaganden.

2.8.1 Regional Energi- och klimatstrategi

Länsstyrelsen har tillsammans med Region Östergötland antagit en gemensam energi- och klimatstrategi för Östergötland, i nära samverkan med runt nittio (90) av länets aktörer som ska ge vägledning för det fortsatta energi- och klimatarbetet i länet och fungera som ett stöd till kommuner, näringsliv och andra organisationer. Strategin innehåller ett övergripande och fyra underliggande mål samt sex prioriterade insatsområden. De är framtagna för att vi lättare ska kunna strukturera och optimera det arbete som nu behöver ske i länet. Under 2020 och våren 2021 kommer Länsstyrelsen och Region Östergötland ta fram handlingsplaner som innehåller konkreta åtgärder för varje insatsområde vilket kommer att inverka på kommunerna insatser i frågorna där flera insatsområden är relevanta för den kommunala avfallsplaneringen.

Insatsområdena är:

- Förnybar och robust energiproduktion
- Energi- och klimateffektivt näringsliv
- Energi- och klimateffektiva bostäder och lokaler
- Hållbara och effektiva transporter
- Cirkulär ekonomi och konsumtion
- Hållbart jord- och skogsbruk

3. Genomförande

Nedan beskrivs de styrmedel och arbetssätt som används för att nå avfallsplanens mål.

Lokala avfallsföreskrifter

Enligt Miljöbalken ska det för varje kommun finnas en renhållningsordning som består av en avfallsplan och lokala föreskrifter för hantering av avfall. Renhållningsföreskrifterna är ett av de viktigaste styrmedlen för den kommunala avfallshanteringen och de innehåller de lokala bestämmelserna för hanteringen av avfall som kommunen ansvarar för. I föreskrifterna beskrivs bland annat vilka skyldigheter fastighetsinnehavare och verksamhetsutövare har för det avfall de genererar. Där beskrivs även hur avfall ska sorteras och lämnas. Avfallsföreskrifterna är ett komplement till gällande lagstiftning på området och det dokument som ligger till grund för hur frågor hanteras i det dagliga arbetet och vid tvister.

Renhållningstaxan

Ett viktigt ekonomiskt styrmedel på lokal nivå är avgifterna i renhållningstaxan⁶ (även kallad avfallstaxan.) I renhållningstaxan finns avgifter för hämtning och behandling av kommunalt avfall. Liksom för renhållningsordningen fattar respektive kommuns fullmäktige beslut om att anta taxan. Likställighetsprincipen är en viktig grund för taxan där alla kommuninvånare ska behandlas på samma sätt. Taxan ska vara konstruerad enligt självkostnadsprincipen, vilket innebär att de avgifter som totalt sett tas ut för hantering av kommunalt avfall inte får vara större än de totala kostnaderna. Renhållningstaxan kan utformas på ett sådant sätt att den hjälper till att nå målen i avfallsplanen och att en miljöanpassad avfallshantering främjas. Enligt miljöbalken får avfallstaxan miljöstyras⁷.

Renhållningstaxan kan utformas på ett sådant sätt att den hjälper till att nå målen i avfallsplanen och att en miljöanpassad avfallshantering främjas.⁸

Kommunikation och information

⁶ Det är kommunfullmäktige som beslutar renhållningsavgiften storlek.

⁷ Miljöstyrande taxa innebär att taxan är konstruerad på ett sätt som uppmuntrar kunden att göra mer miljöriktiga val, att kunden ska kunna välja mellan olika tjänster i taxan och att kunden upplever taxan som styrande / Avfall Sverige 2020

⁸ Från och med år 2010 ingår kostnaden för hushållens grovavfall från flerfamiljshus i renhållningstaxan. Insamlingsystem tillhandahålls av fastighetsägaren. Extra hämtning av grovavfall kan beställas mot taxa för extra tjänst. Verksamhetsavfallet ingår inte normalt i den kommunala renhållningsskyldigheten, och taxesätts separat för att täcka kostnaderna.

Väl fungerande kommunikation och information omfattar både att invånare och verksamhetsutövare enkelt ska kunna få svar på sina frågor och att den information de behöver för att kunna hantera sitt avfall på rätt sätt når ut till dem och att de förstår den. Det sker en mängd kommunikationsinsatser och informationskampanjer för att påverka invånare och verksamhetsutövare att hantera sitt avfall på ett miljöriktigt sätt och låta avfallshanteringen klättra i avfallstrappan. Informationsinsatser kommer få ökad betydelse framöver.

Tillsyn

De kommunala tillsynsmyndigheterna utövar tillsyn över företag och andra verksamheter. Tillsynsmyndigheterna följer upp att lagstiftningen följs och kan vid behov förelägga verksamhetsutövare att förbättra sin avfallshantering. Tillsynsmyndigheterna kan även ge råd.

Upphandling

Offentlig upphandling och offentliga inköp är viktiga styrmedel där kommunerna har stora möjligheter att påverka. Genom att ställa ökade hållbarhets- och miljökrav vid upphandlingar och skapa rutiner för avfallsförebyggande arbete i samband med inköp och upphandling kan kommunerna aktivt förebygga avfall och bidra till hållbar utveckling.

Översiktsplanering och fysisk planering

Genom att avfallsfrågor lyfts tidigt i den kommunala planprocessen säkerställs att avfallsfrågor beaktas under planering av nya områden och vid ny- och ombyggnad. Det är viktigt att representanter med avfallskompetens följer projekten under hela planeringsprocessen och att bygglov granskas utifrån ett avfallsperspektiv.

Avfallshanteringen är den del av den centrala fysiska planeringen och resursplaneringen i kommunen och bör ingå i den övergripande planprocessen t.ex. när kommunen tar fram en ny översiktsplan.

3.1 Utvecklingsplan Kinda kommun

Kinda kommun har tagit fram en utvecklingsplan för hela kommunen där visionen är en gemensam målbild och visar hur Kinda ska utvecklas.

- ”Den är vår gemensamma bild av framtiden. Visionen ska vägleda medborgare, föreningar, näringsliv, organisationer och andra aktörer till en positiv utveckling av kommunen.”

Fyra utvecklingsområden har tagits fram: Hållbar samhällsutveckling; God livsmiljö; Livskraftigt näringsliv och Kompetensförsörjning och utifrån dessa har strategier utvecklats. Utvecklingsområdena och målarbetet har en tydlig koppling till Agenda 2030 och det globala målarbetet för hållbar utveckling.

Strategierna utgår från visionen, respektive utvecklingsområde och nationella/ internationella styrdokument samt en omfattande process för att identifiera Kindas behov och prioriteringar för de olika utvecklingsområdena.

Utvecklingsområde	Agenda 2030
Hållbar samhällsutveckling	
God livsmiljö	
Livskraftigt näringsliv	
Kompetensförsörjning	

Figur 8 Illustration från den lokala utvecklingsplanen som beskriver utvecklingsområdena i Kinda kommun och dess koppling till de globala målen/Agenda 2030.

Arbetet med avfallsplanen har främst en koppling till utvecklingsområde 1. ”Strategi Hållbar samhällsutveckling”, där Kinda kommun ska arbeta aktivt med att minska klimat- och miljöbelastningen. Strategiska inriktningar som bidrar till en hållbar samhällsutveckling anges nedan:

1. Naturresurser och miljö
2. Ekonomisk hushållning
3. Kommunikationer och infrastruktur
4. Nyttänkande och innovation
5. Samhällsplanering.

4. Lokala inriktningar och handlingsplaner



Figur 9 Föllingsö odlingslandskap i Kinda kommun (Fotograf: Ture Göransson).

I detta kapitel presenteras huvudinriktningarna för Kindas kommun 2022 – 2025. Under varje huvudinriktning finns en handlingsplan i form av ett antal detaljerade inriktningar förklarade och kopplade till de åtgärder som behöver göras och ansvarsfördelningen för dessa. Även uppföljningen och nyckeltal har definierats för varje inriktning. Huvudinriktningarna är utvalda utifrån de kriterier Kindas kommun har för utvecklandet av avfallshanteringen inom kommunen.

Prioritering av mål och åtgärder bör göras med utgångspunkt från de kriterier som bedöms vara av störst betydelse. Prioriteringar görs löpande och åtgärder ska följas upp årligen under planperioden. Dessa kan vara:

- Miljönytta
- Nationella och regionala prioriteringar
- Ekonomi
- Pedagogiskt värde (inklusive kunskapsspridning)
- Genomförbarhet

En vision för avfallsarbetet i Kinda kommun har tagits fram. Visionen pekar på avfallshanteringens fem viktigaste aspekter. Kinda kommuns vision för avfallsarbetet är:

- *”Kinda kommun ska i sitt avfallsarbete verka för minskade avfallsmängder, ökad återanvändning/återvinning, minskade deponimängder, ett miljöriktigt och säkert omhändertagande av uppkommit avfall, samt god service till kommunens invånare.”*

Inriktningar:

1. Förebygg avfallet och öka återbruket
2. Hållbar hantering av matavfall
3. Förbättrad utsortering av farligt avfall och förpackningsmaterial
4. God information till Kindas kommuninvånare
5. Utvecklad avfallsorganisation
6. Minska den avfallsrelaterade klimatpåverkan

4.1 Inriktning 1 Förebygg avfallet och öka återbruket

Alla privatpersoner och verksamheter som ger upphov till avfall är skyldiga att sortera ut och lämna sitt avfall i de insamlingssystem som finns. Då var och en av oss nästan producerar ett halvt ton avfall varje år är det även viktigt att öka återbruk och minska mängden genererat avfall. Att avfallet hamnar på rätt plats och omhändertas på ett miljörätt sätt är också en viktig aspekt. Utifrån dessa aspekter har inriktningar satts upp för att avfallsmängderna per person ska minska i kommunen.

Ett sätt att underlätta för invånarna att återbruka sitt avfall är att i samband med att de besöker ÅVC:n även inspireras till återbruk exempelvis genom insamling av loppisföremål och kläder vid ÅVC:n. Inriktningar har även satts upp för textilinsamling.

Andelen avfall till återanvändning och materialåtervinning skall kontinuerligt öka. Materialåtervinning skall prioriteras framför energiutvinning när det vid en helhetsbedömning är miljömässigt motiverat. Deponering skall användas som sista alternativ och efterhand minska.

Aktörer - Förebygg avfallet och öka återbruket

De berörda enheterna för att förbygga avfallet inom kommunen är alla kommunala verksamheter. De enheter som ska involveras särskilt i arbetet med att uppfylla inriktningen är drift och renhållningsavdelningen, miljöavdelning samt skola och omsorg.

Handlingsplan - Förebygg avfallet och öka återbruket

1.1 Avfallsmängderna⁴ per person ska minska till 2025 i enlighet med det nationella målet om avfallsförebyggande enligt EU:s avfallshierarki.

Åtgärder	Uppföljning	Ansvar
<i>Avfallsmängderna mäts i kg/person och år.</i>		
Utöka samarbetet kring återbruk med kommunens second hand butiker och övriga insamlingsorganisationer för att öka andelen material som återanvänds.	Mäts som ja eller nej	Samhällsbyggnadsnämnden.
I samband med bemannad grovsopsinsamling ska det finnas möjlighet för ideella organisationer att medverka. Lämnade föremål kan då användas till loppmarknad eller Second hand.	Mäts som ja eller nej	Samhällsbyggnadsnämnden.
Skapa forumevent och använd sociala medier för att skapa engagemang i kommunen för avfallsfrågor till exempel <i>att uppmärksamma det "osynliga" avfallet.</i>	Mäts som ja eller nej och antalet genomförda aktiviteter	Samhällsbyggnadsnämnden.

1.2 Andelen mat- och restavfall ska minska med 25% motsvarande det nationella målet för mat- och restavfall ⁹ .		
Åtgärder	Uppföljning	Ansvar
<i>Avfallsmängderna mäts i kg/person och år med hjälp av plockanalyser.</i>		
Åtgärder som leder till målet finns under respektive delmål så som åtgärder för att minska matsvinnet och att minska onödig användning av produkter. En utökad utsortering av såväl matavfall som förpackningar som ändå uppstår kommer också att behövas.	Avfallsmängderna mäts i kg/person och år med hjälp av plockanalyser.	Samhällsbyggnadsnämnden.
1.3 Utöka kampanjerna för minskad nedskräpning i kommunen.		
Åtgärder	Uppföljning	Ansvar
Engagera skolor och förskolor i skräpplockardagar i samarbete med Håll Sverige Rent där de får lära sig om sortering, hur avfallet hanteras och var det tar vägen.	Genomförs varje år, en plan sätts upp inför varje läsår med aktiviteter. Följs upp genom antalet aktiviteter.	Bildningsnämnden och Samhällsbyggnadsnämnden
Arbeta för att engagera även äldre/vuxna skolelever i arbetet mot nedskräpning och sortering.		
Erbjud och genomför studiebesök på Återvinningscentral (ÅVC).		
1.4 Minska avfallsmängder hos företag och kommunala verksamheter.		
Åtgärder	Uppföljning	Ansvar
Implementera avfallstrappan i miljöavdelningen verksamhetsmål: "Tillsyn ska bedrivas enligt EU:s avfallstrappa med fokus på de tre första stegen förebygga, återanvända och återvinna."	Mäts som ja eller nej	Samhällsbyggnadsnämnden
Inventera kommunens verksamheter för att utreda var det genereras mest avfall för att kunna	Resultatet av inventeringen följs upp	Samhällsbyggnadsnämnden

⁹ 25/25-målet innebär att det totala mat- och restavfallet ska minska med 25 procent till år 2025 jämfört med år 2015 (Naturvårdsverket, 2020).

sätta upp nya konkreta mål	och används som mätetal.	
Se över möjligheter för återbruk av möbler hos de kommunala verksamheterna.	Mäts som ja eller nej	Samhällsbyggnadsnämnden
Riktade informationsinsatser till kommunens egna verksamheter	Mäts som ja eller nej	Samhällsbyggnadsnämnden
Förbättra/Förenkla möjligheterna att sortera i kommunernas verksamheter i dialog med fastighetsansvariga.	Följ upp källsortering och containerhantering.	Samhällsbyggnadsnämnden

1.5 Att engagera föreningar till insamling och sortering av burkar och PET-flaskor som inte har pant.

Åtgärder	Uppföljning	Ansvar
Utreda möjligheten att föreningar i kommunen kan engagera sig att ta emot burkar och PET-flaskor, som kan ge tillskott till föreningen.	Mäts i ja eller nej (år 2023)	Samhällsbyggnadsnämnden

1.6 Minska mängden textil som slängs i restavfall hos kommunens egna verksamheter

Åtgärder	Uppföljning	Ansvar
Implementera återvinning för textil i kommunens egen verksamhet.	Mäts som ja eller nej	Samhällsbyggnadsnämnden
Sök samarbeten med exempelvis skolor, fritidsverksamhet eller second hand som kan ta om hand textilier för återbruk.	Mäts som ja eller nej	Samhällsbyggnadsnämnden
Inventera textilanvändning inom särskilt boende.	Mäts som ja eller nej	Vård- och omsorg och Samhällsbyggnadsnämnden

1.7 Byggmaterial och grovavfall ska kunna lämnas för återanvändning och på ÅVC

Åtgärder	Uppföljning	Ansvar
Utred möjligheterna för fraktioner för bygg- och rivningsavfallet på befintlig ÅVC.	Mäts som ja eller nej	Samhällsbyggnadsnämnden
Erbjud utsortering av bygg- och rivningsavfall vid fastighetsgränsen som en extratjänst.	Avfallsmängderna mäts i kg/person och år med hjälp av plockanalyser.	Samhällsbyggnadsnämnden

1.8 Öka andelen återanvändning samt återvinning av textilier fram till 2025.

Åtgärder	Uppföljning	Ansvar
----------	-------------	--------

Öka möjligheterna att återvinna textilier runt om i kommunen genom löpande informationsinsatser.	Mäts som ja eller nej. Följs upp genom antal utförda aktiviteter.	Samhällsbyggnadsnämnden
Kartlägg secondhandflödena av textil inom kommunen och undersök hur dessa kan öka/förenklas	Mäts som ja eller nej. Kartläggning följs upp.	Samhällsbyggnadsnämnden
Se till att rätt fraktioner finns på ÅVC	Mäts som ja eller nej.	Samhällsbyggnadsnämnden
Genomför riktade informationsinsatser till hushållen till exempel förmedla en karta över vart man kan lämna in textilier till second hand eller återvinna.	Mäts som ja eller nej.	Samhällsbyggnadsnämnden

4.2 Inriktning 2 – Hållbar hantering av matavfall



Figur 10 Senast år 2024 ska kommunen införa 100 % fastighetsnära matavfallsinsamling inom hela kommunen. (Bildkälla: Avfall Sverige)

Utvinningen av energi och näringsämnen ur biologiskt avfall, inklusive matavfall, skall öka genom biologisk behandling, där sådan kvalitet kan nås att näringsämnen kan återföras till kretsloppet. I avfallsförordningens nya krav framgår att kommunen ska tillhandahålla ett system för att från hushåll

samla in matavfall som hushållen har separerat från annat avfall och transportera bort det matavfallet skilt från annat. Detta ska vara genomfört den sista december 2023¹⁰.

En utredning¹¹ genomfördes 2020-2021 för att se på behov och möjlig framtida hantering av matavfall. I utredningsarbetet har nuvarande lagstiftning, nationella och regionala miljömål samt den ekonomiska aspekten legat till grund. En grundläggande utgångspunkt har också varit att se frågan ur ett invånarperspektiv. Utredningen granskade aspekter som lagstiftning, nationella och regionala miljömål, samt den ekonomiska aspekten och hur frågan kan ses ur ett invånarperspektiv¹².

Utredningen resulterade i att optisk sortering ses som den just nu mest fördelaktiga metoden för matavfallsinsamling för Kinda kommun. Utsortering av matavfall i hela kommunen planeras att påbörjas under perioden efter det att ett politiskt beslut om bäst lämpad insamlingsmetod tagits.

Aktörer – Hållbar hantering av matavfall

De enheter som ska involveras i arbetet med att uppfylla inriktningen är kostenheten, miljöavdelningen samt skola och omsorg.

¹⁰ Regeringen fattade i juni 2018 beslut om att införa krav på kommunerna att tillhandahålla ett system för att från hushåll samla in matavfall som hushållen har separerat från annat avfall och transportera bort det matavfallet skilt från annat avfall. Kommunernas system för insamling av matavfall ska vara på plats den 31 december 2023.

¹¹ Renall AB har på uppdrag av Kinda kommun genomfört en utredning som ska ge en bild av förutsättningar för framtida hantering av organiska restprodukter med fokus på matavfall.

¹² Kommunen har ansvar över att kommunalt avfall omhändertas på ett korrekt sätt, för att minimera risken att människor och miljö kommer till skada, dock är det hushållen som bekostar hanteringen av det kommunala avfallet genom renhållningsavgiften.

Handlingsplan - Hållbar hantering av matavfall

2.1 Senast år 2024 införa 100 % fastighetsnära matavfallsinsamling inom hela kommunen.

Åtgärder	Uppföljning	Ansvar
Genomför en informationskampanj.	Mäts som ja eller nej	Samhällsbyggnadsförvaltningen
Översyn av renhållningstaxan.	Mäts som ja eller nej	Samhällsbyggnadsförvaltningen
Inför matavfallsinsamling i hela kommunen ¹³	Mäts som ja eller nej samt antalet hushåll som erbjudits med årlig uppföljning	Samhällsbyggnadsförvaltningen

2.2 Fortsätta arbetet med att förebygga och minimera att matavfall uppstår i kommunala verksamheter.

Åtgärder	Uppföljning	Ansvar
Klimat och hållbarhetsveckor hålls årligen.	Mäts som ja eller nej	Samhällsbyggnadsnämnden, bildningsnämnden, Vård- och omsorgsnämnden
Informera på skolor och andra verksamheter som hanterar mat.	Mäts som ja eller nej	Samhällsbyggnadsnämnden, bildningsnämnden, Vård- och omsorgsnämnden
En vecka per år kommer skolorna att mäta tallrikssvinnet. Under samma vecka ska personalen prata med barnen om varför man inte ska kasta mat i onödan.	Mäts i kg/år	Samhällsbyggnadsnämnden, bildningsnämnden, Vård- och omsorgsnämnden

2.3 Andelen matavfall i fraktionen för restavfall ska kontinuerligt minska där minst 50 % av matavfallet från hushåll, storkök, butiker och restauranger ska sorteras ut och behandlas biologiskt så att växtnäring tas tillvara.

Minst 40 % av avfallet ska behandlas så även energi tas tillvara.

Åtgärder	Uppföljning	Ansvar
Mäts genom enklare plockanalys i egen regi ¹⁴		
Informationskampanj i samband med införande av gröna påsen.	Mäts som ja eller nej	Samhällsbyggnadsnämnden
Införande av utsortering av matavfall	Mäts som ja eller nej	Samhällsbyggnadsnämnden

¹³ Utsortering av matavfall i hela kommunen planeras att påbörjas under perioden efter det att ett politiskt beslut om bäst lämpad insamlingsmetod tagits.

¹⁴ Plockanalys enligt Avfalls Sveriges metod.

4.3 Inriktning 3 - Förbättrad utsortering av farligt avfall och förpackningsmaterial

Att förbättra utsorteringen av farligt avfall är viktigt för att minska spridningen av miljö- och hälsofarliga ämnen och genom att öka möjligheten för återvinning av förpacknings-material kan man bespara naturresurser samtidigt som man främjar cirkulära resursflöden i samhället. Nya ambitiösa mål för återvinning av förpackningar har satts nationellt och kommunerna kommer även att ansvara för insamling av returpapper och förpackningar i fortsättningen. För att möta dessa mål och öka sorteringsgraden kommer kommunen att arbeta med ytterligare informationsinsatser och bevaka utvecklingen. Kravet är att från och med år 2026 ska insamlingsystemen transportera bort hushållens returpapper och förpackningsavfall av de vanligast förekommande materialen från alla bostadsfastigheter¹⁵.

Kinda Kommun ska (i samarbete med FTI) på ett effektivt sätt samla in förpackningar. Detta kan genomföras genom att införa ett fastighetsnära insamlingsystem för förpackningar, öka antalet allmänna platser för utsortering av förpackningar och farligt avfall. En utredning planeras att tillsättas för att ta fram vilket insamlingsystem som är mest ekonomiskt och miljömässigt effektivt samt utifrån de krav som ställs på kommunerna framgent.

Aktörer – Hantering av farligt avfall samt effektiv förpackningsinsamling

Den enhet som kan involveras i arbetet med att uppfylla inriktningen är drift och renhållningsavdelningen samt i samarbete med FTI.

Handlingsplan – hantering av farligt avfall samt effektiv förpackningsinsamling

3.1 Fastighetsnära insamling av förpackningar och tidningar (FNI) ska införas senast år 2025.

Åtgärder	Uppföljning	Ansvar
Utredning för att ta fram vilket insamlingsystem som är mest ekonomiskt och miljömässigt effektivt.	Mäts som ja eller nej	Samhällsbyggnadsnämnden
Vid införande av FNI till hushållen samverka med förpacknings- och tidningsinsamlingen (FTI). ¹⁶	Mäts som ja eller nej.	Samhällsbyggnadsnämnden

3.2 En sorteringsguide för förpackningar och tidningar ska finnas tillgänglig för kommunens invånare

Åtgärder	Uppföljning	Ansvar
----------	-------------	--------

¹⁵ Senast den 1 januari 2026 ska kommunerna ha ett insamlingsystem på plats. Redan innan dess får kommuner, i stället för fastighetsnära insamling, samla in förpackningsavfallet på kvarterns nära insamlingsplatser och kan efter anmälan till Naturvårdsverket få ersättning för detta.

¹⁶ Gemensamt verka för att de föreskrifter och vägledningar som tas fram av naturvårdsverket kan användas.

Informationsinsatser via sorteringsguiden där kommunens hemsida används i första hand.	Mäts som ja eller nej. Erbjuds senast år 2023	Samhällsbyggnadsnämnden.
--	---	--------------------------

3.3 Sällanköpsförpackningar och övriga förpackningar ska kunna lämnas på återvinningsstationer som är lättillgängliga.

Åtgärder	Uppföljning	Ansvar
Planera för lämpliga platser för återvinningsändamål.	Mäts som ja eller nej.	Samhällsbyggnadsnämnden.

3.4 Farligt avfall ska vara lätt att lämna för kommuninvånarna

Åtgärder	Uppföljning	Ansvar
Bibehåll nuvarande insamling med miljöbil där farligt avfall kan lämnas.	Mäts som ja eller nej	Samhällsbyggnadsnämnden.
Bibehåll EL:IN ¹⁷ .	Mäts som ja eller nej	Samhällsbyggnadsnämnden.
Inventera möjligheter att införa Samlaren eller EL:IN på fler ställen i kommun ¹⁸ .	Mäts som ja eller nej	Samhällsbyggnadsnämnden.
Öka information till allmänheten om miljöfarliga ämnen och produkter genom att informera om detta på ÅVC:er och genom riktade informationsinsatser	Mäts som ja eller nej	Samhällsbyggnadsnämnden.

¹⁷ EL:IN är skåp för insamling av mindre elavfall som placeras i exempelvis matbutiker.

¹⁸ Samlaren är som EL:IN insamling ett sätt att samla in småelektronik som placeras ut i större matbutiker.

4.4 Inriktning 4 – God information till Kindas kommuninvånare



Figur 11 Grönt avfallskärl vid hustomt. (Bildkälla: Kinda kommun, 2021)

Avfallshanteringen är en samhällsservice och en viktig del av ett fungerade samhälle. En god service till invånare i Kinda Kommun innebär även att det blir lättare för dem att göra miljöriktigt rätta val. Alla som bor och verkar i kommunen skall ha god kännedom om avfallshanteringen och dess betydelse för hållbar utveckling.

För att ställa om till hållbara konsumtionsmönster behövs en rad verktyg och åtgärder där information är en viktig hörnsten. Tydlig och lättillgänglig information underlättar för kommunens invånare och sommargäster att ställa om till en mer hållbar livsstil. Personal ska vara uppdaterade på senaste sorteringsanvisningar samt veta vikten av ett bra kundbemötande, genom intern och extern utbildning och nyhetsbrev.

Avfallshanteringen i Kinda kommunen ska sätta kunden i fokus genom att erbjuda god service.

Aktörer – God information till Kindas kommuninvånare

De enheter som kan involveras i arbetet med att uppfylla inriktningen är miljökontoret, kommunikation och marknadsföring, drift och renhållning.

Handlingsplan - God information till Kindas kommuninvånare

4.1 Tydliggöra hur och varför man sorterar rätt på återvinningscentralen. *Det ska vara lätt att göra rätt!*

Åtgärder	Uppföljning	Ansvar
<p>Uppdatera och utöka informationen och skyltningen på återvinningscentralen.</p> <p>Presentera de olika fraktionerna på ett tydligt, och lättförståeligt sätt.</p>	<p>Mäts som ja eller nej. Införs senast år 2022.</p>	<p>Samhällsbyggnadsnämnden.</p>

4.2 Informera kommuninvånarna med syfte att öka återanvändning och på så sätt minska mängden avfall till förbränning.

Åtgärder	Uppföljning	Ansvar
<p>Jobba aktivt med information om renhållning och återvinningsfrågor till kommuninvånarna genom olika kanaler så som hemsida och lokaltidning.</p> <p>Inför kvartalets <i>Tips</i> på fakturor och e-fakturor.</p>	<p>Plockanalys i egen regi¹⁹</p>	<p>Samhällsbyggnadsnämnden.</p>

4.3 Minst 90 procent av kunderna ska uppleva att Kinda kommun tillhandahåller god service och en väl fungerande avfallshantering på återvinningscentralen.

Åtgärder	Uppföljning	Ansvar
<p>Bibehålla en god servicenivå ut mot kund på ÅVC:er</p> <p>Utbildningsinsatser hos personalen vid behov, exempelvis kompetensutveckling inom återbruk.</p>	<p>Genomfört som Ja eller nej samt genom enkätundersökningar, en gång per mandatperiod.</p>	<p>Samhällsbyggnadsnämnden</p>

¹⁹ Plockanalysen utförs enligt Avfall Sveriges metodik.

4.5 Inriktning 5 – Utvecklad avfallsorganisation

Denna del omfattar arbetsmiljön för organisationens renhållningsarbete och utvecklingen av kommunens renhållningsverksamhet. En förbättrad avfallsorganisation kan uppnås genom att arbeta med kommunikation och information, kundbemötande och i form av förändringar av avfallstaxan och genom att förenkla insamlingssystemet för användaren. Även användning av andra verktyg så som upphandling och inköp. Det är en viktig del i arbetet för att genomföra avfallsplanens mål.

För att nå kommuninvånarna och engagera dem i avfallsfrågor ska kommunikationen ses över och utformats med en inriktning hur kommunikationen ska ske. Gott bemötande och god service är en förutsättning för att de som använder avfallssystemen. Ett ökat fokus kommer att ligga på informationsinsatser till kommunens invånare och ökad *Kundnöjdhet*. För att bibehålla och rekrytera kompetent personal är arbetsmiljön en nyckel för ett framgångsrikt arbete.

Lokalisering för dagens och framtidens behov av en god och tillgänglig avfallshantering ska säkras genom fysisk planering där plats för avfallens infrastruktur, från uppkomst till mottagningsanläggning, säkras i detaljplaner och bygglov.

Kinda Kommun är en liten kommun och resurserna måste då fördelas på ett sådant sätt där största nytta erhålls. Samarbeten över kommungränsen kan vara ett sätt att utveckla och resurshushålla. Kommunen har därför valt att gå in i ett kundtjänstsamarbete med Söderköping, Valdemarsvik och Åtvidaberg, där exempelvis resurs och kompetensutveckling i samband med digitalisering av avfallshämtningen ses som en stor samordningsvinst.

Aktörer – Utvecklad avfallsorganisation

De enheter som kan involveras i arbetet med att uppfylla inriktningen är Drift och renhållningsavdelningen i samarbete med Plan och bygg avdelning,

Handlingsplan - Utvecklad avfallsorganisation

5.1 Senast 2025 ställs tydliga krav vid upphandling av varor och tjänster i samtliga kommunala verksamheter i syfte att förebygga avfallens mängd och farlighet.

Åtgärder	Uppföljning	Ansvar
Ställa och säkerställa miljökrav anpassade efter specifik upphandling. Fokus ligger på efterlevnad av redan befintliga krav.	Uppföljning vid varje upphandling	Samhällsbyggnadsnämnden

5.2 Avfallsverksamheten ska ta hänsyn till alla inblandade berörda parter arbetsmiljö.

Åtgärder	Uppföljning	Ansvar
Vid upphandlingar, värdera olika systems påverkan på arbetsmiljön. Hämtningsförhållandena anpassas så att de uppfyller en god arbetsmiljö. T.ex. minimera tunga kärl - och slangdragningar för renhållningspersonal.	Uppföljning inför att nytt insamlingsystem införs och vid större upphandlingar.	Samhällsbyggnadsnämnden

5.3 Att hämtningsförhållandena anpassas så att de uppfyller en god arbetsmiljö.

Åtgärder	Uppföljning	Ansvar
Värdera olika systems påverkan på arbetsmiljön. Informera fastighetsägare när problem uppstår.	Löpande uppföljning med systematisk återrapportering	Samhällsbyggnadsnämnden

5.4 I nya områden och vid ombyggnader bör avfallshanteringen riktas särskild uppmärksamhet så att arbetsmiljön säkerställs.

Åtgärder	Uppföljning	Ansvar
I arbetet med översiktsplanering och i detaljplanarbetet ska tillgänglighet och arbetsmiljö för avfallshantering säkerställas.	Löpande uppföljning av varje översiktsplan och detaljplan	Samhällsbyggnadsnämnden

5.5 Att ÅVC och ÅVS utformas med en bra tillgänglighet och säker och trygg miljö.

Åtgärder	Uppföljning	Ansvar
Vid planering för av ny eller upprustning av befintlig ÅVC/ÅVS ska <u>minst</u> allmänna tillgänglighetskrav följas.	Vid varje justering eller ny utformning av en ÅVC/ÅVS	Samhällsbyggnadsnämnden
Skapa en säker trafikmiljö genom trafikutredning.	Följ upp utredning	Samhällsbyggnadsnämnden

5.6 Renhållningspersonalen ska ha en relevant fortlöpande kompetensutveckling.

Åtgärder	Uppföljning	Ansvar
Bevakning av ny lagstiftning och tekniska avfallslösningar samt erfarenhetsutbyte genom aktivt	Uppföljning av personals kompetens-	Samhällsbyggnadsnämnden

medlemskap i t.ex. Avfall Sverige och deras informationskanaler. Besöka relevanta mässor och seminarium.	utveckling i samband med utvecklingssamtal.	
---	---	--

5.7 Delar av verksamheten digitaliseras.

Åtgärder	Uppföljning	Ansvar
Digitalisering av avfallstjänster (slambrunnar, sophämningsdagar samt digitalt stöd för sophämningsentreprenören.)	Följ upp löpande och mäts som ja eller nej. Pågående under hela avfallsplanens period, i takt med att digitala stödsystem utvecklas.	Samhällsbyggnadsnämnden

4.6 Inriktning 6 – Minska den avfallsrelaterade klimatpåverkan

Genom att sätta upp en inriktning om minskad klimatpåverkan kan både utsläpp av metan, avfallstransporter och förbättringar av energisystem inrymmas i avfallsplanen.

En miljö- och klimataspekt av avfallshantering är hur avfallstransporterna sker. För att möta nationella och regionala mål är en av inriktningarna att bränslet i samtliga avfallsfordon ska fortsätta vara fossilfritt till 2025 samt att avfallstransporternas körsträckor optimeras genom god planering inom drift och fysisk detaljplanering vid nybyggnation.

Nedlagda deponier kan utgöra risk för förorening av grund- och ytvatten och kan också vara en källa till utsläpp av växthusgaser i form av metangas. I Länsstyrelsens sammanställning över förorenade områden (EBH-databasen) finns 20 Avfallsdeponier samt 13 Industrideponier. Miljöavdelningen anser att samtliga områden med branschklass 2 (dit avfallsdeponier räknas) bör genomgå MIFO fas 1 för att fastställa riskklass och eventuellt behov av ytterligare utredningar²⁰.

Aktörer - Minska den avfallsrelaterade klimatpåverkan

Berörda enheter för inriktningen är Drift och renhållningsavdelningen där även Miljöavdelningen bör kopplas in.

²⁰ Enligt allmänna råd bör bedömning av risken för olägenheter för människors hälsa eller miljö i första steget genomföras som en orienterande studie enligt Naturvårds-verkets rapport 4918, Metodik för inventering av förorenade områden (MIFO fas 1). Se vidare information i Bilaga 4 – Avfallsupplag i Kinda 2021

Handlingsplan inriktning 6 – Minska den avfallsrelaterade klimatpåverkan

6.1 Ruttoptimera alla avfallstransporter för att minska mängden bränsle. Körsträckorna för avfallshämtningen ska minska med 5%.

Åtgärder	Uppföljning	Ansvar
Ruttoptimering genom att se över så att körtid och körsträcka optimeras.	Följs upp genom minskad körtid och körsträcka per fordon och år.	Samhällsbyggnadsnämnden

6.2 Inventering av nedlagda deponier. Ska vara klart år 2025.

Upprättande av åtgärdsplan för hur inventeringen ska ske och där det behövs åtgärder ²¹ .	Mäts som ja eller nej och hur åtgärderna uppfyllts.	Samhällsbyggnadsnämnden
Söka statliga bidrag för att finansiera undersökningarna och åtgärderna.	Mäts som ja eller nej	Samhällsbyggnadsnämnden
Resultat från inventeringen kommuniceras med verksamhetsutövare och fastighetsägare. En karta över avfallsupplagen bör upprättas i samband med inventeringen.	Mäts som ja eller nej och hur åtgärderna uppfyllts.	Samhällsbyggnadsnämnden

²¹ Innan MIFO fas 1 genomförs bör dock en ansvarsutredning genomföras för att utreda ansvarsfrågan (genomförs ofta av tillsynsmyndigheten, Miljöavdelningen eller Länsstyrelsen).

5. Uppföljning

En avfallsplan ska uppdateras och revideras minst var fjärde år enligt miljöbalken. Uppföljningen av planen och de aktuella åtgärderna ska ske årligen så att mätning och uppföljning kan göras kontinuerligt. Den färdiga planen antas genom godkännande i kommunfullmäktige. Uppföljning av samtliga delmål ska ske en gång per år. I uppföljningsarbetet, liksom i det övriga avfallsplanarbetet, bör såväl representanter från olika delar av kommunen som olika intressentgrupper vara delaktiga.

Avfallsplanen kommer därmed bli ett levande dokument och avfallsplanarbetet blir en kontinuerlig process med regelbunden uppföljning inför den årliga budgetprocessen. Genom årlig uppföljning blir avfallsplanen ett aktivt verktyg för kommunen i arbetet med att anpassa avfallshanteringen i riktning mot en hållbar samhällsutveckling.

Kinda kommuns avfallsplans aktiviteter, och en utvärdering av hur åtgärderna verkat i riktning för att uppnå målen, kommer att avrapporteras till kommunledning en gång per år i bokslut, nyckeltal samt miljörapport för Adlerskogs avfallsanläggning. Redovisningen kan innebära att kommunledningen beslutar om val av andra åtgärder eller annan inriktning för fortsatta insatser.

Avfallsplanen ska utöver den årliga rapporteringen även aktualitetsprövas av kommunen varje mandatperiod. Detta för att säkerställa att den är i fas med kommunens framtida mål och inriktningar. Kommunen har därför möjlighet att vid behov uppdatera avfallsplanen kontinuerligt. I det fall avfallsplanen bedöms vara förlegad eller i behov av större förändringar kommer det i samband med aktualitetsprövningen att beslutas kring att ta fram en ny avfallsplan.

6. Miljöbedömning

Enligt miljöbalken 6 kap gällande miljöbedömningar och miljökonsekvensbeskrivningar och förordningen (1998:905) om miljökonsekvensbeskrivningar berörs de kommunala avfallsplanerna av reglerna om miljöbedömning. Syftet med miljöbedömningen är att utveckla miljötänkandet i avfallsplaneringsprocessen. De mål som har satts upp ställs i relation till de nationella miljökvalitetsmålen. Avfallsplanen förhåller sig även till andra planer, program och strategier som översiktsplan, detaljplan, tillsyn, energiplan m.fl. I många fall krävs en miljöbedömning av avfallsplanen genom upprättande av en miljökonsekvensbeskrivning.

Det finns dock inget generellt lagkrav på miljökonsekvensbeskrivning för alla avfallsplaner. För att avgöra om en miljökonsekvensbeskrivning krävs för en avfallsplan görs en undersökning om betydande miljöpåverkan. Det är för avfallsplaner vars genomförande kan antas medföra betydande miljöpåverkan som miljökonsekvenserna ska utredas i en miljökonsekvensbeskrivning. I Bilaga 6 redovisas undersökningen om betydande miljöpåverkan som gjorts för denna avfallsplan. Slutsatsen av undersökningen är att avfallsplanen inte ger upphov till betydande miljöpåverkan, vilket innebär att en miljökonsekvensbeskrivning inte behöver göras.

7. Referenser

Referenser

- Avfall Sverige. (den 10 December 2020). *Producentansvar på textil glömmes bort kommunerna*. Hämtat från Avfall Sverige:
<https://www.avfallsverige.se/aktuellt/nyhetsarkiv/artikel/producentansvar-pa-textil-glommer-bort-kommunerna/>
- Avfall Sverige. (den 30 Mars 2021). *EU siktar högt i nya miljöprogrammet*. Hämtat från Avfall Sverige: <https://www.avfallsverige.se/aktuellt/nyhetsarkiv/artikel/eu-siktar-hogt-i-nya-miljoprogrammet/>
- Avfallsförordning. (2020:614).
- Europeiska Kommissionen. (2020). *Att leva gott inom planetens gränser - Det sjunde allmänna miljöhandlingsprogrammet för unionen till 2020*. Publikationsbyrån.
doi:10.2779/63589
- Europeiska Kommissionen. (den 16 Januari 2018). *Plastavfall: En europeisk strategi för att skydda planeten, försvara våra medborgare och skapa möjligheter för vår industri*. Hämtat från Europeiska Kommissionen:
https://ec.europa.eu/commission/presscorner/detail/sv/IP_18_5
- Globala Målen. (2021). *Om Globala Målen*. Hämtat från Globala Målen:
<https://www.globalamalen.se/om-globala-malen/> den 8 Juni 2021
- Länstyrelsen Östergötland. (u.d.). *När vi miljömålen?* Hämtat från Länstyrelsen Östergötland:
<https://www.lansstyrelsen.se/ostergotland/miljo-och-vatten/miljomal/nar-vi-miljomalen.html> den 8 Juni 2021
- Naturvårdsverket. (2020). *Budskapsplattform - Miljömålen 2020 och kopplingen till Agenda 2030*. Stockholm.
- Naturvårdsverket. (den 16 December 2020). *Nya regler för avfallshantering och återvinning – från avfall till resurs*. Hämtat från Naturvårdsverket:
<https://www.naturvardsverket.se/Miljoarbete-i-samhallet/Miljoarbete-i-Sverige/Uppdelat-efter-omrade/Avfall/Nya-regler-for-avfallshantering-och-atervinning/> den 8 Juni 2021
- Naturvårdsverket. (den 10 November 2020). *Vägledning om avfall*. Hämtat från Naturvårdsverket: <https://www.naturvardsverket.se/Stod-i-miljoarbetet/Vagledning/Avfall/>
- Naturvårdsverket. (den 10 November 2020b). *Naturvårdsverket: Vägledning om avfall*. Hämtat från Naturvårdsverket: <https://www.naturvardsverket.se/Stod-i-miljoarbetet/Vagledning/Avfall/> den 01 Juni 2021
- Naturvårdsverket. (2021). *Etappmålen*. Hämtat från www.naturvardsverket.se:
<https://www.naturvardsverket.se/Miljoarbete-i-samhallet/Sveriges-miljomal/Etappmal/>

Naturvårdsverket. (den 30 April 2021). *Mikroplast*. Hämtat från Naturvårdsverket:
<https://www.naturvardsverket.se/Miljoarbete-i-samhallet/Miljoarbete-i-Sverige/Uppdelat-efter-omrade/Plast/Mikroplast/>

Naturvårdsverket. (den 20 Maj 2021). *Regler om kommunal avfallsplanering*. Hämtat från Naturvårdsverket: <https://www.naturvardsverket.se/Stod-i-miljoarbetet/Vagledning/Avfall/Kommunal-avfallsplanering/>

Naturvårdsverket. (den 4 Februari 2021a). *Sveriges avfallsplan och avfallsförebyggande programmet*. Hämtat från Naturvårdsverket:
<https://www.naturvardsverket.se/Miljoarbete-i-samhallet/Miljoarbete-i-Sverige/Uppdelat-efter-omrade/Avfall/Avfallsplanen/>

Naturvårdsverket. (den 4 Februari 2021a). *Sveriges avfallsplan och avfallsförebyggande programmet*. Hämtat från Naturvårdsverket:
<https://www.naturvardsverket.se/Miljoarbete-i-samhallet/Miljoarbete-i-Sverige/Uppdelat-efter-omrade/Avfall/Avfallsplanen/>

Regeringskansliet. (2020). Producentansvar för textil – en del av den cirkulära ekonomin, SOU 2020:72. *Utredningen om producentansvar för textil*. Stockholm. Hämtat från regeringen.se.

Region Östergötland. (den 19 Oktober 2020). *Energi och Klimat*. Hämtat från Region Östergötland: <https://www.regionostergotland.se/Regional-utveckling/Energi-och-klimat/>

Sveriges miljömål. (2021). *Miljömålen*. Hämtat från Sveriges Miljömål:
<https://sverigesmiljomal.se/miljomalen/> den 9 Juni 2021

Juridiska referenser (ny)

SFS 2020:614. Avfallsförordning. [Avfallsförordning \(2020:614\) Svensk författningssamling 2020:2020:614 t.o.m. SFS 2020:1302 - Riksdagen](#)

SFS 2017:966. Miljöbedömningsförordning. [Miljöbedömningsförordning \(2017:966\) Svensk författningssamling 2017:2017:966 t.o.m. SFS 2020:694 - Riksdagen](#)

SFS 1998:808. Miljöbalk. [Miljöbalk \(1998:808\) Svensk författningssamling 1998:1998:808 t.o.m. SFS 2020:1174 - Riksdagen](#)

NFS 2006:6. Naturvårdsverkets föreskrifter och allmänna råd om innehållet i en kommunal avfallsplan och länsstyrelsens sammanställning. [Naturvårdsverkets författningssamling, NFS 2006:6 \(naturvardsverket.se\)](#)

Europaparlamentets och rådets direktiv 2008/98/EG av den 19 november 2008 om avfall och om upphävande av vissa direktiv. *Europeiska unionens officiella tidning*. L312/3. <https://eur-lex.europa.eu/legal-content/SV/TXT/PDF/?uri=CELEX:32008L0098&from=SV>

Uppföljning av tidigare avfallsplan

Kinda kommun har haft två tidigare avfallsplaner 1994-2010 och 2010-2020. Precis som nu, ville Kinda kommun redovisa hur kommunen avsåg att medverka till att de nationella målsättningarna uppnåddes på ett lokalt plan.

Av de planerade avfallsförändringarna som var med i avfallsplanen 2010-2020 har följande genomförts:

- Nyteckning av abonnemang för säckhantering har upphört.
- Övergång från säck till plastkärl genomfördes i hela kommunen under 2010 – 2015.
- Rismottagningsstation införts i tätorten Kisa liknande befintliga i tätorterna Rimforsa och Horn.
- Bemannad insamling av grovavfall
- Obemannade insamlingar av grovavfall avvecklas i Rimforsa.
- System för återanvändning prioriteras för att minska avfallsmängder och förbrukning av ändliga resurser, pågående arbete.
- Möjligheten till mottagning av farligt avfall vid kommunförrådet i Kisa har upphört.
- Logistiken för Adlerskogs återvinningscentral har förbättras genom att separera tung fordonstrafik från personbilar och infört bättre logistiksystem för återvinningsstation och storcontainerhantering, samt möjlighet att väga in avfall i en fordonsvåg.
- Vid Adlerskog har mottagningen av farligt avfall förbättrats, med ny anpassad container och sorteringsramp har kompletterats med skärmtak för elavfall.
- En utredning avseende matavfallsinsamling i kommunen har genomförts.

Kinda kommuns målsättning för avfallshanteringen var 2010- 2020:

Mål 1: Alla som bor och verkar i kommunen skall ha god kännedom om avfallshanteringen och dess betydelse för hållbar utveckling.

Att öka kunskaperna om avfalls- och miljöfrågorna hos såväl de som arbetar med avfallsfrågorna inom Kinda kommun som hos enskilda medborgare och näringslivet är viktigt. Den tidigare avfallsplanens målformulering återkommer i den för perioden 2020 – 2030 kommande avfallsplanen.

Enligt undersökningen "Kritik på teknik" som genomförts av Indikator på uppdrag av Kinda Kommun våren 2019, är inställningen och kännedomen relativt god i frågan om avfallshantering och dess betydelse. Kommuninvånarna är generellt sett nöjda med de typer av avfallshantering som erbjuds. Nio av tio är positivt inställda till hämtningen av hushållsavfall till bostaden, samtidigt som tre av fyra är positivt inställda till inlämnandet av förpackningsavfall och tidningar, inlämnandet av farligt avfall samt inlämnandet av avfall på kommunens återvinningscentral. Däremot ligger Kinda kommun 10 % lägre än riksnittet i frågan om att de är tillräckligt informerade om hur de ska sortera sitt avfall.

Mål 2: Allt farligt avfall ska sorteras ut och styras till rätt slutbehandling.

Utsortering av miljöfarligt avfall vid Adlerskog har under senare år ökat markant. Småbatterier, tryckimpregnerat trä och elektronikavfall, utger den allra största delen av farligt avfall. På Adlerskog ÅVC har förbättringar skett genom en etablering av ny anpassad container för farligt avfall. Intensionen i den kommande avfallsplanen är en fortsatt hög utsortering av farligt avfall samtidigt som uppkomsten av miljöfarliga produkter på marknaden ska minimeras.

Mål 3: Andelen avfall till återanvändning, materialåtervinning och energiutvinning skall kontinuerligt öka.

Uppkommet avfall skall behandlas så att avfallets och avfallshanteringens negativa miljöpåverkan blir så liten som möjligt och att denna påverkan fortlöpande minskar. System för återanvändning har prioriteras. T.ex. vid grovavfallsinsamling har invånare haft möjlighet att lämna material till organisationer för återbruk. Den tidigare avfallsplanens målformulering återkommer i den för perioden 2020 – 2030 kommande avfallsplanen. Till sin hjälp har man avfallshierarkin, EUs verktyg, för att visualisera att avfallet ska uppåt i trappan. (Se sidan 9).

Mål 4: Utvinningen av energi och näringsämnen ur biologiskt avfall, inklusive matavfall skall öka genom rötning alt. annan behandlingsmetod.

Kinda Kommun genomförde en matavfallsutredning "Fördjupad förstudie, tidsaxel och slutsatser för insamling av källsorterat matavfall" 2013, för att undersöka nästa steg i hanteringen och eventuell insamling av matavfall. Rekommendationen från studien var att avvakta nya EU direktiv, om hur processen kring matavfallet skulle gå tillväga. Det nya direktivet är nu satt till att alla kommuner ska erbjuda fastighetsnära insamling av matavfallet innan 2023-12-31. Detta mål finns nu med i kommande avfallsplan.

Mål 5: Avfallshantering skall vara miljö- och kostnadseffektiv.

Att minimera kostnaderna för avfallshantering genom att ta till vara rationaliseringsvinster som bland annat kan erhållas genom användande av effektiv teknik, rationell och långsiktig planering, upphandling under fri konkurrens av tjänster och material. Att ge, i kommunens verksamma företag, hushåll och andra som vistas, bor, eller verkar i Kinda en bra och prisvärd avfallsservice.

Mål 6: Alla som hanterar avfall skall ha en god och säker arbetsmiljö.

Den tidigare avfallsplanens målformulering återkommer i den för perioden 2020 – 2030 kommande avfallsplanen. Att arbetsmiljön för de som arbetar med avfallshantering kontinuerligt skall förbättras. En viktig förändring var att gå från säck till kärl, där personalens arbetsmiljö avsevärt förbättrades. Sådant som hämtningsmiljö, val av utrustning vid upphandlingar och att ÅVC och ÅVS utformas med en bra tillgänglighet och säker och trygg miljö, ska fortsatt ligga i fokus.

Mål 7: Resurser av avfallsbehandling skall säkerställas i kommunen.

Avfallsanläggningen Adlerskog ska fortsätta att utvecklas. Logistiken för Adlerskogs återvinningscentral har förbättras genom att separera tung fordonstrafik från personbilar och infört bättre logistiksystem för återvinningsstation och storcontainerhantering. 2019 installerades även en fordonsvåg för att kunna ha viktbaserade avgifter på olika fraktioner. För att fortsätta utveckla hanteringen kring avfallet på Adlerskog finns mål som digitalisering och kompetensutveckling av personal med som viktiga faktorer i kommande avfallsplan.

Mål 8: Avfallsbaserade anläggningsmaterial skall i ökad utsträckning ersätta naturmaterial där det är miljömässigt acceptabelt och säkert.

En ny upplagsplats har tillskapats vid Kisa Karleby 5:23 för att i största möjliga mån kunna återanvända anläggningsmaterial där det är konstruktions- och miljömässigt acceptabelt att använda återvunnet material. Fortsatt arbete pågår, med att ta fram ett jordupplag kopplat till kommunens överskottsmassor vid t.ex. nybyggnationer. Detta för att kunna återanvända jordmassor.

Avloppsslammet från de kommunala reningsverken leverans till externt bolag och återförs till lantbruksmark. Fortsatta mätningar och arbete pågår så att avloppsslammet ska vara godkänt för användning i jordbruket och återförs till jordbruket så att kretsloppet blir maximalt slutet.

Mål 9: Avfallssektorns energieffektivisering bör öka genom att det totala transportarbetet ska minska för avfallshantering.

Öka kunskapen för kommunens personal och enskilda medborgare, så som sparsam körning (eco-driving) och att välja kollektivt resande. Vid byte från säck till kärl minskar tiden för tömning och spar där med fordonsbränsle. Nya upphandlingar ska alltid styra åt miljömässigt bättre alternativ av fordonsparken, där det är ekonomiskt och tekniskt möjligt.

Bilaga 4: Invånarnas uppfattning om avfallshantering

Våren 2019 genomförde Indikator, på uppdrag av Kinda Kommun, en enkätundersökning för att ta reda på medborgarnas uppfattning om hur kommunen sköter gator, parker vatten, avlopp och avfallshantering. 551 st av 1000 slumpmässigt utvalda personer i åldern 18-74 år valde att svara.

Så här blev utfallet i avfallsfrågorna.

Fråga 1: Hämtning av hushållsavfall vid bostad.

89 procent av de tillfrågade är på det hela taget nöjda med hämtningen av hushållsavfall. 4 procent anger att de är missnöjda. Det största missnöjet är att hushållsavfallet hämtas för sällan (33 procent) följt av orsaker som dålig lukt och spill (24 procent var). Undersökningen visar också på att äldre är mer nöjda med hämtningen av hushållsavfallet än de yngre.

	Kommun		År 2019	Kön		Ålder		
	Kinda kommun	Sverige		Man	Kvinna	18-39	40-59	60-74
Är du på det hela taget nöjd eller missnöjd med hämtningen av hushållsavfall vid din bostad?								
Mycket nöjd	58%	45%	58%	57%	59%	47%	60%	63%
Ganska nöjd	31%	36%	31%	30%	31%	38%	28%	29%
Varken nöjd eller missnöjd	8%	10%	8%	8%	7%	10%	8%	5%
Ganska missnöjd	3%	6%	3%	4%	2%	3%	4%	2%
Mycket missnöjd	1%	3%	1%	1%	0%	2%	1%	0%

	Kommun	
	Kinda kommun	Sverige
Vad är du mest missnöjd med?		
Dålig lukt från soprum/sopkärl	24%	24%
Spill (skräpig) efter tömning	24%	16%
Störning från sopbilarna vid hämtning	10%	5%
För långt till sopbehållare	14%	3%
Dålig belysning	5%	5%
Fulla sopbehållare	14%	35%
Utebliven sophämtning	14%	19%
Hämtning för sällan	33%	27%
Annat	33%	22%

Fråga 2. Att lämna avfall på kommunens återvinningscentral

Närmare tre av fyra kommuninvånare är positivt inställda till hur det fungerar för dem att lämna avfall på kommunens återvinningscentral, vilket ligger i linje med riksnittet. Kommuninvånare som bor i villa, rad- eller kedjehus är positivt inställda i större utsträckning än de som bor i lägenhet. Det som orsakar mest missnöje är att återvinningscentralen ligger för långt bort (52 procent). 34 procent tycker det är skräpigt.

	Kommun		År 2019	Kön		Ålder			Okänt
	Kinda kommun	Sverige		Man	Kvinna	18-39	40-59	60-74	
Är du på det hela taget nöjd eller missnöjd med hur det fungerar för dig att lämna avfall på kommunens återvinningscentral?									
Mycket nöjd	40%	44%	40%	46%	35%	23%	41%	49%	21%
Ganska nöjd	34%	35%	34%	30%	38%	35%	35%	32%	50%
Varken nöjd eller missnöjd	14%	13%	14%	14%	15%	21%	14%	11%	14%
Ganska missnöjd	9%	7%	9%	9%	9%	16%	7%	7%	7%
Mycket missnöjd	3%	2%	3%	2%	3%	5%	3%	1%	7%

	Kommun		År 2019	Kön		Ålder		
	Kinda kommun	Sverige		Man	Kvinna	18-39	40-59	60-74
Vad är du mest missnöjd med?								
Ligger för långt bort	52%	31%	52%	56%	50%	43%	61%	59%
Skräpigt	34%	17%	34%	32%	36%	35%	22%	41%
Fulla behållare	18%	20%	18%	24%	14%	13%	17%	29%
Öppettiderna	25%	14%	25%	24%	25%	39%	22%	12%
Svårt att ta sig dit utan bil	25%	14%	25%	24%	25%	17%	22%	35%
Otydlig information om hur avfallet ska sorteras	5%	14%	5%	4%	6%	4%	11%	
Snöröjning	3%		3%	4%	3%			12%

Fråga 3: Att lämna farlig avfall

Tre av fyra kommuninvånare är positivt inställda till hur det fungerar för dem att lämna sitt farliga avfall, samtidigt som ungefär var tionde är antingen neutralt eller negativt inställd i frågan. Kommuninvånare som bor i villa, rad- eller kedjehus är positivt inställda i något större utsträckning än de som bor i lägenhet. Sex procent har valt att inte ta ställning i frågan genom att svara "Vet inte".

10 procent är missnöjda. Det som orsakar mest missnöje är att de platser där man kan lämna farligt avfall ligger för långt bort (70 procent). Därefter kommer missnöje med otydlig information och anvisning, vad som får lämnas in (21 procent).

Fyra av fem kommuninvånare anser sig vara tillräckligt informerade om var de ska lämna sitt farliga avfall, vilket ligger i linje med riksnittet. Samtidigt är var tionde kommuninvånare antingen neutralt eller negativt inställd i frågan.

	Kommun		År 2019	Kön		Ålder			Okänt
	Kinda kommun	Sverige		Man	Kvinna	18-39	40-59	60-74	
Tycker du att du är tillräckligt informerad om var du ska lämna ditt farliga avfall?									
Mycket bra informerad	35%	39%	35%	38%	34%	21%	39%	40%	25%
Ganska bra informerad	45%	39%	45%	43%	47%	44%	44%	46%	56%
Varken bra eller dåligt	9%	11%	9%	8%	9%	14%	7%	7%	13%
Ganska dåligt informerad	8%	8%	8%	8%	7%	13%	8%	5%	
Mycket dåligt informerad	3%	2%	3%	3%	3%	9%	2%	1%	6%

	Kommun		År 2019	Kön		Ålder			Okänt
	Kinda kommun	Sverige		Man	Kvinna	18-39	40-59	60-74	
Är du på det hela taget nöjd eller missnöjd med hur det fungerar för dig att lämna ditt farliga avfall?									
Mycket nöjd	34%	38%	34%	36%	31%	27%	32%	38%	21%
Ganska nöjd	42%	40%	42%	43%	41%	40%	42%	42%	43%
Varken nöjd eller missnöjd	14%	16%	14%	11%	17%	20%	14%	12%	21%
Ganska missnöjd	7%	5%	7%	6%	9%	7%	8%	6%	14%
Mycket missnöjd	3%	1%	3%	4%	2%	5%	3%	1%	

	Kommun		År 2019	Kön		Ålder			Okänt
	Kinda kommun	Sverige		Man	Kvinna	18-39	40-59	60-74	
Vad är du mest missnöjd med när det gäller insamling av farligt avfall?									
Ligger för långt bort	70%	46%	70%	74%	67%	64%	71%	80%	
Skräpigt	9%	4%	9%	13%	7%	7%	14%	7%	
Fulla behållare	2%	4%	2%	4%			5%		
Osäker på vad som får lämnas in	21%	12%	21%	22%	20%	29%	10%	20%	
Det finns för få platser	23%	15%	23%	35%	13%	29%	10%	40%	

Fråga 4: Lämna förpackningar och tidningar

Fyra av fem kommuninvånare lämnar vanligtvis sitt förpackningsavfall och sina tidningar på obemannade återvinningsstationer, vilket kan jämföras med riket där tre av fem lämnar sitt förpackningsavfall och sina tidningar på samma sätt. Andelen kommuninvånare som blandar sitt förpackningsavfall med hushållssoporna är låg både för kommunen och för Sverige i stort.

75 procent tycker det fungerar bra att bli av med sitt förpackningsavfall och sina tidningar. 14 procent är missnöjda. Det största missnöjet ligger i att det är skräpigt runt omkring insamlingscontainrarna.

	Kommun		År 2019	Kön		Ålder			Okänt
	Kinda kommun	Sverige		Man	Kvinna	18-39	40-59	60-74	
Var lämnar du för det mesta ditt förpackningsavfall och dina tidningar?									
På kommunens bemannade återvinningscentral eller motsvarande	15%	13%	15%	16%	15%	12%	16%	16%	6%
På obemannad återvinningsstation	82%	60%	82%	80%	84%	79%	82%	83%	88%
I egna behållare för olika typer av avfall vid bostaden	1%	27%	1%	2%	1%	3%	1%	1%	
Blandat med hushållssoporna	6%	5%	6%	8%	4%	13%	4%	4%	13%

	Kommun		År 2019	Kön		Ålder			Okänt
	Kinda kommun	Sverige		Man	Kvinna	18-39	40-59	60-74	
Är du på det hela taget nöjd eller missnöjd med hur det fungerar för dig att lämna förpackningsavfall och tidningar?									
Mycket nöjd	26%	36%	26%	27%	26%	21%	23%	32%	25%
Ganska nöjd	49%	41%	49%	50%	48%	45%	50%	49%	56%
Varken nöjd eller missnöjd	12%	11%	12%	10%	13%	15%	12%	10%	6%
Ganska missnöjd	11%	10%	11%	10%	12%	13%	13%	8%	13%
Mycket missnöjd	3%	3%	3%	3%	2%	7%	2%	1%	

	Kommun		År 2019	Kön		Ålder		
	Kinda kommun	Sverige		Man	Kvinna	18-39	40-59	60-74
Vad är du mest missnöjd med när det gäller insamling av förpackningsavfall och tidningar?								
Ligger för långt bort	16%	28%	16%	23%	12%	27%	10%	14%
Skräpigt	72%	36%	72%	68%	77%	55%	76%	86%
Fulla behållare	37%	62%	37%	32%	40%	36%	38%	32%
Allt finns inte på samma ställe	4%	4%	4%	3%	5%	5%	3%	5%
Snöröjningen	4%	2%	4%	10%		5%	3%	5%

Nuvarande avfallshantering

I detta kapitel presenteras hur specifika avfallstyper hanteras i Kinda kommun:

9.1 Matavfall

Kinda Kommun har idag ingen fastighetsnära insamling av matavfall. Privat hemkompostering finns, i liten skala. Inom Kinda kommun finns det ingen central insamling och för närvarande ingen lämplig anläggning för biologisk behandling genom biogasframställning och/alternativt kompostering. Kommunen har inte heller ekonomiska förutsättningar för att investera i en anläggning för att ta hand om och biologiskt behandla den mängd utsorterat matavfall som kan genereras inom kommunen. Matavfallet läggs för närvarande i det vanliga sopkärlet/sopsäcken för hushållsavfall och skickas till energiåtervinning.

Matavfallsinsamling finns som ett av de 6 inriktningsmålen för Kinda kommun. Avfallsflöden för matavfall kommer därför förändras i takt med att lagstiftning och behandlingsmetoder utvecklas. Regeringen beslutade under hösten 2020 att system för separat insamling av matavfall från hushåll ska finnas från och med 2023-12-31.

9.2 Avfall från utvinning av mineraliska produkter

Inom Kinda kommun finns inga företag som utvinner malm eller mineraler.

9.3 Branschspecifika industriavfall

Branschspecifikt avfall från företag och verksamheter förekommer endast i begränsad omfattning i Kinda kommun då det bara finns ett fåtal tillverkande verksamheter i kommunen. Då kommunen inte har ansvar för detta avfall saknas heltäckande statistik. Avfall från verksamheter, som inte är hushållsavfall, får transporteras till valfri godkänd anläggning. Många företag lämnar sitt verksamhetsavfall på Adlerskogs avfallsanläggning. De största avfallsmängderna som lämnas in på Adlerskog är träavfall, sorterat verksamhetsavfall, förpackningsavfall, bygg samt rivningsavfall.

Avfallsflödet för denna typ av avfall bedöms inte förändras inom en överskådlig framtid.

9.4 Lantbruksplast

För ensilageplast inom jordbruket finns ett frivilligt åtagande för materialåtervinning, vilket för Kinda kommun innebär att jordbruksrörelsen en gång per år samlar in den ensilageplast som används. Den plast som är "ren" materialåtervinns medan den plast som är "smutsig" går till energiutvinning genom förbränning. Många bönder väljer dock ändå att köra sin plast till återvinningscentralen, då de inte har platsen att lagra.

Avfallsflödet för denna typ av avfall bedöms inte förändras inom en överskådlig framtid.

9.5 Specialavfall (smittfarligt avfall)

Alla apotek är skyldiga att ta emot läkemedelsavfall och se till att avfallet transporteras bort och i övrigt hanteras på ett hälso- och miljömässigt godtagbart sätt. Producenterna är också skyldiga att informera dem som köper läkemedel om möjligheten att lämna tillbaka

läkemedelsavfall till apoteken och om varför avfallet inte bör blandas med övrigt avfall. Producentansvaret för läkemedel omfattas dock inte av farligt avfall, vilket betyder att kommunerna ansvarar för att borttransportera och bortskaffa vissa läkemedel som utgör farligt avfall och som kommer från hushåll. I dagsläget är det cytostatika och cytotoxiska läkemedel som utgör farligt avfall. Kasserade kanyler från hushållen lämnas på Apoteket i Kisa vilket Kinda kommun skrivit avtal med. Avtalet beskriver även vem som ska informera om rutinerna kring läkemedelsavfall, kanyler och farligt avfall.

Vid Vårdcentralen generas cirka 1 ton specialavfall per år. Detta avfall transporteras till Universitetssjukhuset i Linköping för destruktion.

På Adlerskogs avfallsanläggning finns en station för specialavfall, där hushåll och yrkesverksamma kan lämna väl emballerat smittfarligt avfall -kanyler, sprutor eller dylikt. Det insamlade smittfarliga avfallet (typ diabetssprutor), ca 8 kg per år, levereras vidare till återvinningsföretag med tillstånd, för närvarande Ragn-Sells.

Avfallsflödet för denna typ av avfall bedöms inte förändras inom en överskådlig framtid.

9.5 Utsortering av explosiva varor, vapen, ammunition med mera

Explosiva varor och vapen samt ammunition ska utsorteras och lämnas till Polisen för vidare hantering enligt gällande regelverk.

Avfallsflödet för denna typ av avfall bedöms inte förändras inom en överskådlig framtid.

9.6 System för återvinning av tidningar och förpackningar

Inom kommunen finns för närvarande en återvinningscentral (ÅVC) och fem stycken återvinningsstationer (ÅVS) uppställda för insamling av tidningar, förpackningar av glas, kartong, metall, hård- och mjukplast. Dessa är:

- Återvinningscentral, Adlerskogs avfallsanläggning i Kisa.
- Återvinningsstation, parkering vid Folkets Hus i Kisa.
- Återvinningsstation, parkering vid Henrik Karlssons Elektriska AB i Kisa.
- Återvinningsstation, parkering vid ICA Supermarket i Rimforsa.
- Återvinningsstation, parkering vid Industrigatan (före detta Tornparkeringen) i Horn.
- Tillfällig återvinningsstation vid Karleby.

ordningställande och underhåll av uppställningsplatser regleras i avtal mellan kommunen och Förpacknings- och Tidningsinsamlingen (FTI) som är ombud för de producenter/materialbolag vilka är huvudmän och ansvariga för insamlingen av materialen.

Kommunen ser det som angeläget att hushållen på ett rimligt sätt kan fullgöra sitt ansvar för insamlingen varför upplåtelse av plats på kommunal mark, för de kompletta stationerna, idag sker enligt avtal med FTI. FTI svarar för samtliga kostnader för systemets upprätthållande inklusive skötsel av ytorna kring stationerna. FTI städar för närvarande tre av återvinningsstationerna (ICA Supermarket i Rimforsa, Konsum i Kisa och Industrigatan (före detta Tornparkeringen i Horn) 2 gånger per vecka. Övriga stationer i kommunen städas 1 gång varannan vecka. FTI ser kontinuerligt över städfrekvenser och kan ändra dem vid behov.

Tabell 2 nedan visar antal kg/person och år som Kinda kommuninvånare slänger (år 2018).

	Glas	Papper	Plast	Metall	Tidningar
Kinda	22,6	14	5,9	1,2	19,8

Tabell 2: Kg/person och år

Mängden brännbart avfall uppgår till cirka 4 000 ton/år, varav cirka 2 000 ton kommer från hushåll.

På grund av det ökade producentansvaret för dessa typer avfall som innebär krav på fastighetsnära insamling kommer detta insamlingssystem att behöva förändras. Detta görs med fördel i samband med den framtida förändrade insamlingen av hushållsavfall och matavfall.

9.7 Invasiva arter

Invasiva arter, som till exempel Jättebalsamin och Jättebjörnlökan, ska ej lämnas på ristippar eller kompost. Dessa ska läggas i försluten plastsäck och förbrännas.

Avfallsflödet för denna typ av avfall bedöms inte förändras inom en överskådlig framtid.

9.8 Grovavfallsinsamling

Två gånger om året samlas grovavfall in, dels vid bemannad insamling i Rimforsa dels obemannad insamling vid 5 olika orter runt om i kommunen, Kisa, Björkfors, Horn, Hycklinge och Verveln. Detta annonseras och informeras via olika kommunala kanaler. Vid dessa tillfällen vill kommunen också underlätta för återbruk genom erbjuda ideella organisationer att vara med vid insamlingen. Detta system kan komma att behöva förändras i framtiden.

9.9 Brännbart avfall

Efter insamling omlastas och transporteras till Tekniska verket Linköping för energiåtervinning.

Avfallsflödet för denna typ av avfall bedöms inte förändras inom en överskådlig framtid.

9.10 Latrin

Latrin från hushåll som saknar slambrunn eller sluten tank samlas in i plastkärl. Dessa lagras för att sedan tömmas med slamsugningsbil.

Avfallsflödet för denna typ av avfall bedöms inte förändras inom en överskådlig framtid.

9.11 Fosforbindande material

Tas vanligtvis omhand av leverantören. När fosforbindande material tas om hand av kommunen, kommer detta material att läggas upp på Adlerskogs avfallsanläggning efter lagring under minst sex månader kommer materialet användas som jordförbättring i den egna verksamheten.

Avfallsflödet för denna typ av avfall bedöms inte förändras inom en överskådlig framtid.

9.12 Avloppsslam

Hämtas vid reningsverk och avsätts till jordbruksmark. Kvalitet ska hållas så detta fortsatt är möjligt. Slammets kopparhalt utgör ett hinder för avsättning i närområdet.

Avfallsflödet för denna typ av avfall bedöms inte förändras inom en överskådlig framtid.

Avfallsanläggningar inom Kinda kommun

Adlerskogs avfallsanläggning är den enda ÅVC-anläggningen i Kinda kommun och beräknas kunna vara i drift under hela planeringsperioden. Det finns dock behov av ny lokalisering av en framtida avfallsanläggning med återvinningscentral. Kommunen har genom en utredning kommit fram till tre olika förslag på placering, arbetet fortgår och kommer att hanteras i samband kommunens arbete med en ny översiktsplan. Kinda kommuns gällande översiktsplan, antagen 2004, redovisar ett mål om att utreda möjliga platser för framtida avfallsdeponier samt om deponin vid Adlerskog kan utökas och användas i framtiden.

Verksamheten omfattar för närvarande:

- Omlastning av hushållsavfall för transport till avfallsförbränning.
- Lagring av rent trä samt flisning, därefter transport till förbränning.
- Lagring och sortering av verksamhetsavfall för transport till förbränning/ återvinning.
- Deponering av ett fåtal avfallsslag som inte kan återvinnas, till exempel visst byggavfall samt grus och slam från gatubrunnar. Periodvis kan även deponering av slam från kommunala avloppsreningsverk förekomma.
- Återvinningscentral för grovavfall från hushåll.
- Mottagning av asfalt, därefter transport till Linköping
- Mottagning och mellanlagring av cirka 195 ton per år farligt avfall, inklusive bland annat från impregnerat trä och elavfall.
- Deponering av asbest, cirka 11 ton per år.
- I den normala driften ingår också städning och vid behov, bekämpning av skadedjur.

Hantering av icke farligt avfall

Avfallen sorteras och lagras på hårdgjorda ytor eller på förstärkta mellantäckta ytor på avfallsupplaget. Allt vatten som rinner från ytorna samlas upp och leds av via lakvattensystemet. Respektive avfall hanteras enligt följande

- **Hushållsavfall** tippas på platta och lastas om i storcontainer för transport till avfallsförbränning, för närvarande till Gärstadsverket i Linköping.
- **Grovavfall från hushåll** samlas in kampanjvis och sorteras på platta i fraktionerna brännbart, rent trä, skrot, resårmöbler och deponirest.
- **Grovavfall som lämnas vid anläggningen av hushållen själva** sorteras av avfallslämnaren i fraktionerna brännbart, rent trä, skrot, resårmöbler och deponirest.
- **Bygg och rivningsavfall** kontrolleras vid ankomsten. Korrekt källsorterad leverans anvisas till rätt återvinningsplats alternativt rätt deponiplats. Leverans av blandat avfall tippas på sorteringsplattan och sorteras.
- **Rent trä** mellanlagras, flisas 2-4 gånger per år och transporteras till förbränning.
- **Aska från biobränsleeldade pannor** levereras i täckta containrar och tippas på anvisad plats. Kontroll av tippningen sker i efterhand av anläggningens personal.
- **Slam från reningsverk** levereras för närvarande till Västra Götaland men om slam vid något tillfälle behöver tas emot vid Adlerskogs avfallsanläggning skall det tippas på anvisad plats på deponin. Kontroll av tippningen sker i efterhand av anläggningens personal. Med varje slamleverans följer en avfallsdeklaration, efter tillstånd av

länsstyrelsen.

- **Slam från sandfång och gatubrunnar** avvattnas vid Kisa reningsverk. Torrt material från sandfång och gatubrunnar används till mellantäckning.
- **Schaktmassor från förorenade områden** som inte klassas som farligt avfall, blandas med slam/komposterbart trädgårdsavfall. Materialet används som mellantäckning.
- **Vintersand** som sopats upp från gator mellanlagras vid kommunförrådet därefter renas det för att kunna återanvändas.
- **Latrin** lagras för närvarande på avfallsanläggningen och töms kampanjvis med sugbil, cirka vart annat år.

Hantering av farligt avfall

Inom Adlerskogs avfallsanläggning finns en återvinningscentral för hushållens farliga avfall. Här mottas och lagras/mellanlagras cirka 195 ton per år. Invallade ytor har inget avlopp och eventuella läckage inom dessa invallade ytor hanteras efter behov. Avrinnande vatten från övriga ytor leds till lakvattenuppsamlingssystemet. Respektive farligt avfall hanteras enligt följande:

- **Asbesthaltiga byggavfall** huvudsakligen från företag, kontrolleras vid ankomsten genom okulärbesiktning och med avfallsdeklaration. Deponering sker i särskilt uppmärkt cell tillsammans med förbränningsaska. Enligt Naturvårdsverkets föreskrifter (2004:10) om deponering, kriterier och förfarande för mottagning av avfall vid anläggningar för deponering av avfall, 32§ får asbesthaltiga avfall deponeras på icke-farligt avfallsdeponi.
- **Impregnerat trä** från privatpersoner och verksamheter, mellanlagras och transporteras sedan till lämplig mottagare, för närvarande Gärstadverket i Linköping. Hanteringen sker direkt i container.
- **Elektronikskrot** från privatpersoner och företag, omfattas av producentansvaret (Förordning 2014:1075 om producentansvar för elektriska och elektroniska produkter) och Kinda kommun har avtal med El-kretsen AB om mottagning och mellanlagring av varor. El-kretsen hämtar el-skrotet varannan vecka. Mindre enheter lagras i transportburar under tak större enheter lagras utomhus.
- **Spillolja** från privatpersoner lämnas i plastbehållare och lagras i separat utrymme, i en container.
- **Övriga farliga avfall** från i huvudsak privatpersoner, som till exempel bilbatterier och kemikalier från hushållen lagras i plastbehållare i låsbar container. Avfall som kan reagera med varandra lagras i olika behållare. Småkemikalier lagras i plastbackar, bilbatterier i syrafasta behållare och målarfärg i kryobehållare.

Tabell 3 nedan visar antal ton/år av mellanlagring av farligt avfall på Adlerskog (år 2018). Tabellen visar bara avfallsslag som överstiger 1 ton.

Avfallsslag	Ton/år	Avfallets ursprung
Bilbatterier	8	Hushåll
Elektronikskrot	108	Hushåll
Småbatterier	2,4	Hushåll
Färg/lim/Lack	6,6	Hushåll

Spillolja	1,3	Hushåll
Tryck.imp trä	58	Företag

Tabell 3: Mängd farligt avfall som mellanlagras (ton/år) på Adlerskog.

Deponering

De senare åren har cirka 400 ton icke farligt avfall (t.ex. isolering, betong, porslin) deponerats per år på anläggningen. Dessutom har cirka 11 ton asbestavfall deponerats per år.

Deponeringsområdet består av två etapper. Verksamheten pågår för närvarande inom etapp 1 medan etapp 2 ännu inte tagits i bruk.

När avfall deponeras kompakteras det genom att man kör några vändor med mobila arbetsmaskiner. När pallen är färdig blir den transportyta och kompakteras ytterligare. Uppläggningshöjden anpassas efter den typ av avfall som deponeras. Daglig täckning utförs vid behov, som till exempel när avfall riskerar att spridas med vinden, luktar eller när avfallet kan vara attraktivt för skadedjur. Mellantäckning sker efterhand som pallen avslutas. De material som används är i största möjliga mån annat avfall, till exempel sand från reningsverkens sandfång, slam från gatubrunnar, vissa rivningsmaterial och färdigbehandlade oljeskadade massor. Som konstruktionsmaterial för vägar och andra mer kvalificerade ytor används mer lämpligt material som tegel, betong, schaktmassor eller inköpta material, till exempel bergkross.

Lakvattenhantering

Lakvatten från deponin avrinner nästan horisontellt ovanpå naturliga täta jordlager av lera. Strömningsriktningen är dels mot mitten av den naturliga dalgången dels mot norr. På deponins norra sida finns öppna lakvattendiken med självfall mot mitten och en lakvattendamm. I söder finns öppna lakvattendiken på grund av ett mindre skred som påverkade inre lakvattendiket och det yttre ytvattendiket. Numera hanteras vattnet från båda dikena som lakvatten och leds med självfall under avfallsupplaget till norra sidan. Det södra diket anlades ursprungligen för att samla upp och avleda ytvatten och därför bidrar detta dike till viss utspädning av lakvattnet. Längre söderut finns ett nytt ytvattendike som också avvattnas med självfall norrut men i separat ledning under deponin. Lakvattenströmningen sker i naturligt friktionsmaterial (svallsand och finare svallsediment ovanpå leran). Centralt under deponin i nord-sydlig riktning finns en dräneringsledning med förgreningar som underlättar transporten av lakvatten. Vid lakvattendammen finns två dränkbara avloppsvattenpumpar för överledning (3 km) till det kommunala avloppsreningsverket i Kisa, eller vid höga flöden, överledning till ett utjämningsmagasin (350 m³) på deponins östra sida. Ledningarna går utmed deponins östra sida. Från utjämningsmagasinet kan avloppsvattnet återföras med självfall till pumpstationen på deponins norra sida. Program för lakvatten och omgivningskontroll är upprättat.

Vägning av avfall

År 2018 installerades en fordons-vågstation på Adlerskogs avfallsanläggning. Detta innebär att man gick ifrån kubik-debitering till ton-debitering. Varje företag tillses med id-kort, som används vid varje besök, för in- och utvägning.

Ristippar

Kinda kommun har tre stycken ristippar, belägna i Rimforsa, Horn och Kisa. Dessa är tillgängliga utan större tidsbegränsningar. Här kan trädgårdsavfall lämnas. Grenar avyttras till energiutvinning, växter, löv och annat klenare växtmaterial läggs upp och genomgår kompostering under lagring. Kompostmaterialet avyttras till företag som tillverkar matjord.

Avfallsupplag i Kinda

I Kinda kommun finns flera äldre nedlagda avfallsupplag. Nedlagda deponier kan utgöra risk för förorening av grund- och ytvatten och kan också vara en källa till utsläpp av växthusgaser i form av metangas.

I Länsstyrelsens sammanställning över förorenade områden (EBH-databasen) finns 20 Avfallsdeponier samt 13 Industrideponier.

Enligt allmänna råd bör bedömning av risken för olägenheter för människors hälsa eller miljö i första steget genomföras som en orienterande studie enligt Naturvårdsverkets rapport 4918, Metodik för inventering av förorenade områden (MIFO fas 1). Riskklassningen av områdena görs utifrån platsbesök samt tillgängliga uppgifter om verksamhet; vilka ämnen som hanterats, kartmaterial med mera. Ingen provtagning utförs i MIFO fas 1. Informationen om områdena sammanställs och bedöms med avseende på risk och tilldelas en riskklass mellan 1 – 4 där 1 =mycket hög risk och 4 =Liten risk.

Miljöavdelningen anser att samtliga områden med branschklass 2 (dit avfallsdeponier räknas) bör genomgå MIFO fas 1 för att fastställa riskklass och eventuellt behov av ytterligare utredningar. Innan MIFO fas 1 genomförs bör dock en ansvarsutredning genomföras för att utreda ansvarsfrågan (genomförs ofta av tillsynsmyndigheten, Miljöavdelningen eller Länsstyrelsen).

Deponi-Tornhagsgränd	ALMEN 11	Avfallsdeponier
Deponi- Sjöbo	TÖRNEVIK 1:25	Avfallsdeponier
Deponi- Hare Krishna, Ydrefors	SÖDERHULT 1:10	Avfallsdeponier
Deponi- Föllingsö	FÖLLINGSÖ 3:1	Industrideponier
Deponi- Egna hem	KISA 2:100; KISA 2:4	Avfallsdeponier
Deponi- Olstorp	SKIVERMÅLA 1:5	Industrideponier
Deponi- Ödängsområdet, Kisa	KISA 3:36	Industrideponier
Deponi- Kättestorp	MISTERFALL 1:11	Industrideponier
Deponi - Lilla Lögefall Horn	ÅBYBODA 1:18	Avfallsdeponier
Deponi Flarka Horn	FLARKA 11:1	Avfallsdeponier
Deponi- Brokullen	ILLERN 2	Avfallsdeponier
Deponi- Tävlestad	RIMFORSA 9:87	Avfallsdeponier
Schedevi soptipp	SKEDEVID 1:1	Industrideponier

Björkfors	FRÖSSVIK 1:3	Avfallsdeponier
Deponi- Hagla, Björkfors	HAGLA 1:1	Avfallsdeponier
Hycklinge sopstation	HYCKLINGE 1:35	Avfallsdeponier
Rimforsa sopstation	HACKEL 2:14	Avfallsdeponier
Deponi- Nygårdets ler-tag	NYGÄRDET 1:2	Industrideponier
Deponi-Kättilstad Prästgård	KÄTTILSTAD 4:1; KÄTTILSTAD 4:5	Avfallsdeponier
Deponi- Kalvudden	LINNÄS 1:42	Avfallsdeponier
Kättilstad Kyrktipp	KÄTTILSTAD S:2	Avfallsdeponier
Ydrefors sopstation	SÖDERHULT 1:5	Avfallsdeponier
Deponi- Fröåsa, Kisa	FRÖÅSA 1:27	Industrideponier
Barkningsstation & deponi	MJÄLLERUM 1:83; MJÄLLERUM 2:3	Industrideponier
Yxefalls sågverk (Kalle Larssons såg)	YXEFALL 2:17	Industrideponier
Deponi, Kättestorp	KÄTTESTORP 1:2	Industrideponier
Deponi, Nygårdet	NYGÄRDET 1:2	Industrideponier
Deponi, Solstugan	MJÄLLERUM 1:83	Industrideponier
Njölhults Såg	NJÖLHULT 1:19	Industrideponier
Långasjönäs fiberslam-tipp	VIDINGSTORP 1:2; VIDINGSTORP 1:4	Avfallsdeponier
Adlerskog	ADLERSKOG 1:3; ADLERSKOG 1:4; SLYCKE 1:1	Avfallsdeponier
Tallbacken såg och deponi	TIDERSRUM 2:35	Avfallsdeponier
Sågverk, deponi RIMAB	RIMFORSA 1:49	Avfallsdeponier

Undersökning om betydande miljöpåverkan

Enligt miljöbalken 6 kap. ska en miljökonsekvensbeskrivning (MKB) genomföras vid upprättande av planer som krävs enligt lag och som kan medföra betydande miljöpåverkan. Undersökningen om betydande miljöpåverkan utgör underlag för ställningstagande om en miljökonsekvensbeskrivning behöver göras för avfallsplanen eller inte.

1. Förenlighet med 3, 4, och 5 kap. miljöbalken

Genomförandet av avfallsplanen påverkar inte några riksintressen, och kommer inte heller enligt kommunens bedömning att leda till betydande miljöpåverkan. Miljö kvalitetsnormer för luft eller vatten kommer inte att överskridas på grund av planens genomförande. Planen är förenlig med 3-5 kapitlet i miljöbalken.

2. Syfte och huvuddrag

Den föreslagna avfallsplanen och renhållningsordningen med föreskrifter innebär ingen ökad miljöbelastning. Det är viktigt att undvika att avfallsplanen får negativ miljöpåverkan och att se till så att planen kan bidra till att faktiskt förbättra tillståndet i miljön. Ett genomförande av planen innebär över lag en bättre resurshushållning, att energi och resurser utnyttjas på bättre sätt, och verkar för att avfallsmängderna ska minska. På så sätt bidrar avfallsplanen för Kinda kommun till en hållbar utveckling i linje med de antagna internationella, nationella och regionala miljö- och avfallsmålen. De lokala avfallsmålen följer även den avfallshierarki som finns som prioriteringsordning för avfallshanteringen i EU:s ramdirektiv för avfall.

3. Beskrivning av miljöpåverkan

Kinda kommun bedömer att nuvarande och framtida hantering av avfall inom kommunen i enlighet med föreslagen avfallsplan är av den arten att den ej kan antas medföra en betydande miljöpåverkan på grund av att:

- Nytt tillstånd med villkor för Kinda kommuns avfallsanläggning Adlerskog erhöles år 2008 och fortlöper under hela planeringsperioden.
- Inga avfallsförbränningsanläggningar, förutom ett mindre smådjurskrematorium, finns inom Kinda kommun.
- Näringslivet har inte haft några aktiva avfallsdeponier under perioden efter 1970-talet. De stora verksamhetsutövarna har infört miljöledningssystem som med dokumenterade rutiner bland annat hanterar olika typer av avfall.
- Kinda kommun har en avfallsansvarig med bland annat uppgift att informera om avfalls och resursrelaterade frågor till allmänhet, näringsliv, föreningar och skolor. Målet är att öka medvetenheten hos kommuninvånarna och att det ska vara lättare att göra rätt i avfallsfrågorna.
- Efter 1970 har inga kommunala avfallsupplag avslutats.

- Inga större miljöbelastande förändringar planeras under kommande planeringsperiod.

Undersökningen om betydande miljöpåverkan har också gjorts efter kriterierna i miljöbalken (tabell 1). Bedömningen "liten" innebär att planen ska beskriva påverkan och hur den kan minimeras medan bedömningen "betydande" innebär att en miljökonsekvensbeskrivning ska göras.

PÅVERKAN	ingen	liten	betydande	kommentarer
Påverkan på markanvändning	x			Markanvändningen förändras inte då nuvarande system inte ändras
Påverkan på känslig vegetation och skyddsvärd natur	x			
Påverkan på natur- eller kulturmiljö		x		Nedskräpning ska minska genom planens genomförande.
Stads- eller landskapsbild	x			
Vatten (vattenförekomster, brunnar, dagvatten etc.)	x			
Luftföroreningar / klimatpåverkan	x			Ökad återvinning kan bidra till minskad klimatpåverkan
Växt- och djurliv	x			
Riksintressen	x			
Miljömål/miljö kvalitetsnormer		x		Planen främjar resurshushållning och hållbar avfallshantering inom miljömålet en god bebyggd miljö
Människors hälsa	x			
natur som har erkänd nationell, gemenskaps- eller internationell skyddsstatus. Förordning (2005:356).	x			
Påverkan på verksamheter eller åtgärder när det gäller plats, art, storlek och driftsförhållanden eller genom att fördela resurser.		x		Alla ska sortera sitt avfall och planen bidrar på så vis till en bättre hushållning med naturresurser.

Tabell 1: Undersökning om betydande miljöpåverkan enligt miljöbalken.

4. Nollalternativ

Om inriktningsmålen i planen inte genomförs (nollalternativ) innebär det att:

- Ingen ökad satsning kommer att göras på information och utbildning kring hur våra konsumtionsmönster hänger ihop med det avfall vi producerar.
- Andelen avfall till återanvändning, materialåtervinning och energiutveckling kommer inte att öka i samma takt och deponering kommer därmed inte att minska i motsvarande grad.
- Mer avfall (grovavfall) antas gå till förbränning då återanvändning inte aktivt främjas. Det betyder även att mer avfall uppstår om återanvändning inte ökar.
- Om ett nollalternativ får råda kommer inte utvinningen av energi och näringsämnen ur biologiskt avfall, inklusive matavfall att öka i samma omfattning. Viktiga resurser går därmed förlorade.
- Avfallshanteringen kommer inte att vara lika miljö- och kostnadseffektiv om ett nollalternativ kommer att råda.
- Ingen ökad satsning på en god och säker arbetsmiljö för alla som hanterar avfall kommer att ske.
- Ingen ökad satsning kommer att ske på att utveckla verksamheten vid Adlerskogs avfallsanläggning för omhändertagande och behandling av avfall från kommunens invånare och verksamhetsutövare.

5. Sammanfattning av undersökningen

Allt avfall innebär en negativ miljöpåverkan oavsett hur det omhändertas. Att förebygga uppkomsten av avfall är det bästa sättet att minimera den negativa miljöpåverkan. I grunden handlar det om att ändra beteende och att förändra synen på varor och dess värde. Genom att genomföra de åtgärder som föreslås i avfallsplanen kommer kommunens invånare förhoppningsvis få en större medvetenhet om konsumtionens negativa påverkan på miljön. Genom att förebygga avfall och förlänga livslängden på produkt. Detta sparar både energi och minskar på ingrepp i naturen.

Målen och åtgärderna för god service och god arbetsmiljö är viktiga faktorer för att lyckas med de övriga målen som är direkt kopplade till de nationella miljö kvalitetsmålen. För att lyckas med de förslagen på åtgärder måste man ha nöjda invånare och en god arbetsmiljö för de som hämtar avfallet. Att jobba med miljöfrågor handlar om att jobba tillsammans och att engagera många för att få en positiv effekt.

Enligt Naturvårdsverket finns det scenarioräkningar som visar på att avfallet kommer att fördubblas till 2030 om inget görs nu. Kopplingen mellan ökad tillväxt, konsumtion och ökade avfallsmängder är tydlig. Kindas kommun vill växa. Det blir en utmaning att få kommunen att göra det samtidigt som avfallsmängderna ska minska, om inga åtgärder görs.

Med ledning av checklistorna i "Beskrivning av miljöpåverkan" bedömer kommunen att avfallsplanen inte leder till betydande miljöpåverkan varför en miljökonsekvensbeskrivning enligt 6 kap miljöbalken inte behöver göras. Kinda kommuns bedömning av undersökningen om betydande miljöpåverkan avser tiden fram till år 2030.

Kinda kommun

Lokala mål	Regionala mål	EU & Nationellt*	Globalt
<p>Avfallsplan</p> <p>1.1 Avfallsmängderna⁴ per person ska minska till 2025 i enlighet med det nationella målet om avfallsförebyggande enligt EU:s avfallshierarki.</p>	<p>Länsstyrelsens åtgärdsprogram</p> <p>Energi- och klimatstrategi för Östergötland 2019 -2023</p> <p>42. Öka möjligheterna för fastighetsnära källsortering. Informera hushåll och företag om källsortering samt om vikten av att minska avfallsmängderna.</p>	<p>Avfallspaketet & Sveriges miljömål</p> <p>Sveriges miljömål: 1. Begränsad klimatpåverkan 15. God bebyggd miljö</p> <p>Etappmål för avfall: Öka andelen kommunalt avfall som materialåtervinns och förbereds för återanvändning. Senast 2025 ska förberedelse för återanvändning och materialåtervinning av kommunalt avfall ha ökat till minst 55 viktprocent, 2030 till minst 60 viktprocent och 2035 ha ökat till minst 65 viktprocent.</p>	<p>Agenda 2030</p> <p>11.6 Till 2030 minska städernas negativa miljöpåverkan per person, bland annat genom att ägna särskild uppmärksamhet åt luftkvalitet samt hantering av kommunalt och annat avfall.</p> <p>12.2 Senast 2030 uppnå en hållbar förvaltning och ett effektivt nyttjande av naturresurser.</p> <p>12.5 Till 2030 väsentligt minska mängden avfall genom åtgärder för att förebygga, minska, återanvända och återvinna avfall.</p> <p>12.8 Senast 2030 säkerställa att människor överallt har den information och medvetenhet som behövs för en hållbar utveckling och livsstilar i harmoni med naturen.</p>
<p>1.2 Andelen restavfall ska minska med 25% motsvarande det nationella målet för mat- och restavfall[1].</p>	<p>42. Öka möjligheterna för fastighetsnära källsortering. Informera hushåll och företag om källsortering samt om vikten av att minska avfallsmängderna.</p>	<p>Sveriges miljömål: 1. Begränsad klimatpåverkan 15. God bebyggd miljö</p>	<p>12.2 Senast 2030 uppnå en hållbar förvaltning och ett effektivt nyttjande av naturresurser.</p>

	<p>MÅL 5: År 2025 ska mängden hushållsavfall minska till högst 350 kg per person/år och till år 2030 högst 300 kg. Delmål: År 2025 ska mängden mat- och restavf</p>	<p>Etappmål för avfall: Ökad utsortering och biologisk behandling av matavfall. Senast år 2023 ska minst 75 procent av matavfallet från hushåll, storkök, butiker och restauranger sorteras ut och behandlas biologiskt så att växtnäring och biogas tas tillvara.</p> <p>Etappmål för matsvinn: Matsvinnet ska minska mätt i mängd livsmedelsavfall. Matsvinnet ska minska så att det sammantagna livsmedelsavfallet minskar med minst 20 viktprocent per capita från 2020 till 2025.</p>	<p>12.3 Till 2030, halvera det globala matsvinnet per person i butik- och konsumentledet, och minska matsvinnet längs hela livsmedelskedjan, även förlusterna efter skörd.</p> <p>12.5 Till 2030 väsentligt minska mängden avfall genom åtgärder för att förebygga, minska, återanvända och återvinna avfall.</p> <p>12.8 Senast 2030 säkerställa att människor överallt har den information och medvetenhet som behövs för en hållbar utveckling och livsstilar i harmoni med naturen.</p>
<p>1.3 Utöka kampanjerna för minskad nedskräpning i kommunen.</p>	<p>46. Öka informationen till allmänheten om hur beteende och konsumtion påverkar energianvändning och klimat.</p>	<p>Sveriges miljömål: 15. God bebyggd miljö</p> <p>Etappmål för avfall: Öka andelen kommunalt avfall som materialåtervinnis och förbereds för återanvändning. Senast 2025 ska förberedelse för återanvändning och materialåtervinning av kommunalt avfall ha ökat till minst 55 viktprocent, 2030 till minst 60 viktprocent och 2035 ha ökat till minst 65 viktprocent.</p>	<p>11.6 Till 2030 minska städernas negativa miljöpåverkan per person, bland annat genom att ägna särskild uppmärksamhet åt luftkvalitet samt hantering av kommunalt och annat avfall.</p> <p>12.2 Senast 2030 uppnå en hållbar förvaltning och ett effektivt nyttjande av naturresurser.</p> <p>12.4 Senast 2020 uppnå miljövänlig hantering av kemikalier och alla typer av avfall under hela deras livscykel, i enlighet med överenskomna internationella ramverket, samt avsevärt minska utsläppen av dem i luft, vatten och mark i syfte att minimera deras negativa konsekvenser för människors hälsa och miljön.</p> <p>12.8 Senast 2030 säkerställa att människor överallt har den information och medvetenhet som behövs för en hållbar utveckling och livsstilar i harmoni med naturen.</p>

<p>1.4 Minska avfallsmängder hos företag och kommunala verksamheter.</p>	<p>43. Driva branschvisa informationskampanjer till företag om nyttorna av miljöanpassade produkter och tjänster. Öka information till allmänheten om miljöfarliga ämnen och produkter och bra alternativ</p> <p>42. Öka möjligheterna för fastighetsnära källsortering. Informera hushåll och företag om källsortering samt om vikten av att minska avfallsmängderna.</p>	<p>Sveriges miljömål: 15. God bebyggd miljö</p> <p>Etappmål för avfall: Öka andelen kommunalt avfall som materialåtervinns och förbereds för återanvändning. Senast 2025 ska förberedelse för återanvändning och materialåtervinning av kommunalt avfall ha ökat till minst 55 viktprocent, 2030 till minst 60 viktprocent och 2035 ha ökat till minst 65 viktprocent.</p>	<p>12.2 Senast 2030 uppnå en hållbar förvaltning och ett effektivt nyttjande av naturresurser.</p> <p>12.5 Till 2030 väsentligt minska mängden avfall genom åtgärder för att förebygga, minska, återanvända och återvinna avfall.</p> <p>12.8 Senast 2030 säkerställa att människor överallt har den information och medvetenhet som behövs för en hållbar utveckling och livsstilar i harmoni med naturen.</p>
<p>1.5 Att engagera föreningar till insamling och sortering av burkar och PET-flaskor som inte har pant.</p>	<p>46. Öka informationen till allmänheten om hur beteende och konsumtion påverkar energianvändning och klimat.</p>	<p>Sveriges miljömål: 15. God bebyggd miljö</p> <p>Etappmål för avfall: Öka andelen kommunalt avfall som materialåtervinns och förbereds för återanvändning. Senast 2025 ska förberedelse för återanvändning och materialåtervinning av kommunalt avfall ha ökat till minst 55 viktprocent, 2030 till minst 60 viktprocent och 2035 ha ökat till minst 65 viktprocent.</p>	<p>12.5 Till 2030 väsentligt minska mängden avfall genom åtgärder för att förebygga, minska, återanvända och återvinna avfall.</p>
<p>1.6 Minska mängden textil som slängs i restavfall hos kommunens egna verksamheter med 50% fram till 2025</p>	<p>43. Driva branschvisa informationskampanjer till företag om nyttorna av miljöanpassade produkter och tjänster. Öka information till allmänheten om miljöfarliga ämnen och produkter och bra alternativ</p>	<p>Sveriges miljömål: 15. God bebyggd miljö</p> <p>Etappmål för avfall: Öka andelen kommunalt avfall som materialåtervinns och förbereds för återanvändning. Senast 2025 ska förberedelse för återanvändning och materialåtervinning av kommunalt avfall ha ökat till minst 55</p>	<p>11.6 Till 2030 minska städernas negativa miljöpåverkan per person, bland annat genom att ägna särskild uppmärksamhet åt luftkvalitet samt hantering av kommunalt och annat avfall.</p> <p>12.2 Senast 2030 uppnå en hållbar förvaltning och ett effektivt nyttjande av naturresurser.</p>

	<p>46. Öka informationen till allmänheten om hur beteende och konsumtion påverkar energianvändning och klimat.</p>	<p>viktprocent, 2030 till minst 60 viktprocent och 2035 ha ökat till minst 65 viktprocent.</p> <p>Går i linje med regeringens utredning av: Producentansvar för insamling av textilier</p>	<p>12.4 Senast 2020 uppnå miljövänlig hantering av kemikalier och alla typer av avfall under hela deras livscykel, i enlighet med överenskomna internationella ramverket, samt avsevärt minska utsläppen av dem i luft, vatten och mark i syfte att minimera deras negativa konsekvenser för människors hälsa och miljön.</p> <p>12.8 Senast 2030 säkerställa att människor överallt har den information och medvetenhet som behövs för en hållbar utveckling och livsstil i harmoni med naturen.</p>
<p>1.7 Byggmaterial och grovavfall ska kunna lämnas för återanvändning och på ÅVC</p>	<p>43. Driva branschvisa informationskampanjer till företag om nyttorna av miljöanpassade produkter och tjänster. Öka information till allmänheten om miljöfarliga ämnen och produkter och bra alternativ</p>	<p>Sveriges miljömål: 15. God bebyggd miljö</p> <p>Etappmål för avfall: Öka andelen kommunalt avfall som materialåtervinns och förbereds för återanvändning. Senast 2025 ska förberedelse för återanvändning och materialåtervinning av kommunalt avfall ha ökat till minst 55 viktprocent, 2030 till minst 60 viktprocent och 2035 ha ökat till minst 65 viktprocent.</p> <p>Bygg- och rivningsavfall materialåtervinns och förbereds för återanvändning. Förberedande för återanvändning, materialåtervinning och annan återvinning av icke-farligt bygg- och rivningsavfall, men undantag av jord och sten, ska årligen fram till 2025 uppgå till minst 70 viktprocent.</p>	<p>12.2 Senast 2030 uppnå en hållbar förvaltning och ett effektivt nyttjande av naturresurser.</p> <p>12.5 Till 2030 väsentligt minska mängden avfall genom åtgärder för att förebygga, minska, återanvända och återvinna avfall.</p>

<p>1.8 Öka andelen återanvändning samt återvinning av textilier fram till 2025.</p>	<p>46. Öka informationen till allmänheten om hur beteende och konsumtion påverkar energianvändning och klimat.</p>	<p>Sveriges miljömål: 15. God bebyggd miljö</p> <p>Etappmål för avfall: Öka andelen kommunalt avfall som materialåtervinnis och förbereds för återanvändning. Senast 2025 ska förberedelse för återanvändning och materialåtervinning av kommunalt avfall ha ökat till minst 55 viktprocent, 2030 till minst 60 viktprocent och 2035 ha ökat till minst 65 viktprocent.</p> <p>Går i linje med regeringens utredning av: Producentansvar för insamling av textilier</p>	<p>11.6 Till 2030 minska städernas negativa miljöpåverkan per person, bland annat genom att ägna särskild uppmärksamhet åt luftkvalitet samt hantering av kommunalt och annat avfall.</p> <p>12.2 Senast 2030 uppnå en hållbar förvaltning och ett effektivt nyttjande av naturresurser.</p> <p>12.5 Till 2030 väsentligt minska mängden avfall genom åtgärder för att förebygga, minska, återanvända och återvinna avfall.</p> <p>12.8 Senast 2030 säkerställa att människor överallt har den information och medvetenhet som behövs för en hållbar utveckling och livsstilar i harmoni med naturen.</p>
<p>2.1 Senast år 2024 införa fastighetsnära matavfallsinsamling inom hela kommunen. Planera inför införandet av matavfallsinsamling.</p>	<p>42. Öka möjligheterna för fastighetsnära källsortering. Informera hushåll och företag om källsortering samt om vikten av att minska avfallsmängderna.</p>	<p>Sveriges miljömål: 1. Begränsad klimatpåverkan 15. God bebyggd miljö</p> <p>Etappmål för avfall: Ökad utsortering och biologisk behandling av matavfall. Senast år 2023 ska minst 75 procent av matavfallet från hushåll, storkök, butiker och restauranger sorteras ut och behandlas biologiskt så att växtnäring och biogas tas tillvara.</p>	<p>12.2 Senast 2030 uppnå en hållbar förvaltning och ett effektivt nyttjande av naturresurser.</p> <p>12.7 Främja hållbara offentliga upphandlingsmetoder, i enlighet med nationell politik och nationella prioriteringar.</p> <p>12.8 Senast 2030 säkerställa att människor överallt har den information och medvetenhet som behövs för en hållbar utveckling och livsstilar i harmoni med naturen.</p>
<p>2.2 Fortsätta arbetet med att förebygga och minimera att matavfall uppstår i kommunala verksamheter.</p>	<p>46. Öka informationen till allmänheten om hur beteende och konsumtion påverkar energianvändning och klimat.</p>	<p>Sveriges miljömål: 1. Begränsad klimatpåverkan 15. God bebyggd miljö</p>	<p>12.2 Senast 2030 uppnå en hållbar förvaltning och ett effektivt nyttjande av naturresurser.</p>

		<p>Etappmål för avfall: Ökad utsortering och biologisk behandling av matavfall. Senast år 2023 ska minst 75 procent av matavfallet från hushåll, storkök, butiker och restauranger sorteras ut och behandlas biologiskt så att växtnäring och biogas tas tillvara.</p> <p>Etappmål för matsvinn: Matsvinnet ska minska mätt i mängd livsmedelsavfall. Matsvinnet ska minska så att det sammantagna livsmedelsavfallet minskar med minst 20 viktprocent per capita från 2020 till 2025.</p>	<p>12.3 Till 2030, halvera det globala matsvinnet per person i butik- och konsumentledet, och minska matsvinnet längs hela livsmedelskedjan, även förlusterna efter skörd.</p> <p>12.5 Till 2030 väsentligt minska mängden avfall genom åtgärder för att förebygga, minska, återanvända och återvinna avfall.</p> <p>12.8 Senast 2030 säkerställa att människor överallt har den information och medvetenhet som behövs för en hållbar utveckling och livsstilar i harmoni med naturen.</p>
<p>2.3 Andelen matavfall i den brännbara fraktionen ska kontinuerligt minska där minst 50 procent av matavfallet från hushåll, storkök, butiker och restauranger ska sorteras ut och behandlas biologiskt så att växtnäring tas tillvara.</p> <p>Minst 40 % av avfallet ska behandlas så även energi tas tillvara.</p>	<p>46. Öka informationen till allmänheten om hur beteende och konsumtion påverkar energianvändning och klimat.</p>	<p>Sveriges miljömål: 1. Begränsad klimatpåverkan 15. God bebyggd miljö</p> <p>Etappmål för avfall: Ökad utsortering och biologisk behandling av matavfall. Senast år 2023 ska minst 75 procent av matavfallet från hushåll, storkök, butiker och restauranger sorteras ut och behandlas biologiskt så att växtnäring och biogas tas tillvara.</p> <p>Etappmål för matsvinn: Matsvinnet ska minska mätt i mängd livsmedelsavfall. Matsvinnet ska minska så att det sammantagna livsmedelsavfallet minskar med minst 20 viktprocent per capita från 2020 till 2025.</p>	<p>12.2 Senast 2030 uppnå en hållbar förvaltning och ett effektivt nyttjande av naturresurser.</p> <p>12.5 Till 2030 väsentligt minska mängden avfall genom åtgärder för att förebygga, minska, återanvända och återvinna avfall.</p> <p>12.8 Senast 2030 säkerställa att människor överallt har den information och medvetenhet som behövs för en hållbar utveckling och livsstilar i harmoni med naturen.</p>

<p>3.1 Fastighetsnära insamling av förpackningar och tidningar ska införas senast år 2025.</p>	<p>42. Öka möjligheterna för fastighetsnära källsortering. Informera hushåll och företag om källsortering samt om vikten av att minska avfallsmängderna.</p>	<p>Sveriges miljömål: 15. God bebyggd miljö</p> <p>Etappmål för avfall: Öka andelen kommunalt avfall som materialåtervinns och förbereds för återanvändning Senast 2025 ska förberedelse för återanvändning och materialåtervinning av kommunalt avfall ha ökat till minst 55 viktprocent, 2030 till minst 60 viktprocent och 2035 ha ökat till minst 65 viktprocent.</p>	<p>11.6 Till 2030 minska städernas negativa miljöpåverkan per person, bland annat genom att ägna särskild uppmärksamhet åt luftkvalitet samt hantering av kommunalt och annat avfall.</p> <p>12.2 Senast 2030 uppnå en hållbar förvaltning och ett effektivt nyttjande av naturresurser.</p> <p>12.4 Senast 2020 uppnå miljövänlig hantering av kemikalier och alla typer av avfall under hela deras livscykel, i enlighet med överenskomna internationella ramverket, samt avsevärt minska utsläppen av dem i luft, vatten och mark i syfte att minimera deras negativa konsekvenser för människors hälsa och miljön.</p>
<p>3.2 En sorteringsguide för förpackningar och tidningar ska finnas tillgänglig för kommunens invånare</p>	<p>46. Öka informationen till allmänheten om hur beteende och konsumtion påverkar energianvändning och klimat.</p>	<p>Sveriges miljömål: 15. God bebyggd miljö</p> <p>Etappmål för avfall: Öka andelen kommunalt avfall som materialåtervinns och förbereds för återanvändning Senast 2025 ska förberedelse för återanvändning och materialåtervinning av kommunalt avfall ha ökat till minst 55 viktprocent, 2030 till minst 60 viktprocent och 2035 ha ökat till minst 65 viktprocent.</p>	<p>12.8 Senast 2030 säkerställa att människor överallt har den information och medvetenhet som behövs för en hållbar utveckling och livsstilar i harmoni med naturen.</p>
<p>3.3 Sällanköpsförpackningar "stora förpackningar" ska kunna lämnas på återvinningsstationer som är lättillgängliga.</p>	<p>Finns inget direkt kopplat regionalt mål</p>	<p>Sveriges miljömål: 15. God bebyggd miljö</p> <p>Etappmål för avfall: Öka andelen kommunalt avfall som materialåtervinns och förbereds för återanvändning Senast 2025 ska förberedelse för återanvändning och materialåtervinning av kommunalt avfall ha ökat till minst 55</p>	<p>11.6 Till 2030 minska städernas negativa miljöpåverkan per person, bland annat genom att ägna särskild uppmärksamhet åt luftkvalitet samt hantering av kommunalt och annat avfall.</p> <p>12.2 Senast 2030 uppnå en hållbar förvaltning och ett effektivt nyttjande av naturresurser.</p>

		<p>viktprocent, 2030 till minst 60 viktprocent och 2035 ha ökat till minst 65 viktprocent.</p>	<p>12.4 Senast 2020 uppnå miljövänlig hantering av kemikalier och alla typer av avfall under hela deras livscykel, i enlighet med överenskomna internationella ramverket, samt avsevärt minska utsläppen av dem i luft, vatten och mark i syfte att minimera deras negativa konsekvenser för människors hälsa och miljön.</p>
<p>3.4 Farligt avfall ska vara lätt att lämna för kommuninvånarna</p>	<p>42. Öka möjligheterna för fastighetsnära källsortering. Informera hushåll och företag om källsortering samt om vikten av att minska avfallsmängderna.</p>	<p>Sveriges miljömål: 1. Begränsad klimatpåverkan 4. Gifrfri miljö 15. God bebyggd miljö</p> <p>Etappmål för avfall: Öka andelen kommunalt avfall som materialåtervinns och förbereds för återanvändning. Senast 2025 ska förberedelse för återanvändning och materialåtervinning av kommunalt avfall ha ökat till minst 55 viktprocent, 2030 till minst 60 viktprocent och 2035 ha ökat till minst 65 viktprocent.</p>	<p>12.2 Senast 2030 uppnå en hållbar förvaltning och ett effektivt nyttjande av naturresurser.</p> <p>12.4 Senast 2020 uppnå miljövänlig hantering av kemikalier och alla typer av avfall under hela deras livscykel, i enlighet med överenskomna internationella ramverket, samt avsevärt minska utsläppen av dem i luft, vatten och mark i syfte att minimera deras negativa konsekvenser för människors hälsa och miljön.</p>
<p>4.1 Tydliggöra hur och varför man sorterar rätt på återvinningscentralen. Det ska vara lätt att göra rätt!</p>	<p>46. Öka informationen till allmänheten om hur beteende och konsumtion påverkar energianvändning och klimat.</p>	<p>Sveriges miljömål: 1. Begränsad klimatpåverkan 4. Gifrfri miljö 15. God bebyggd miljö</p> <p>Etappmål för avfall: Öka andelen kommunalt avfall som materialåtervinns och förbereds för återanvändning. Senast 2025 ska förberedelse</p>	<p>11.6 Till 2030 minska städernas negativa miljöpåverkan per person, bland annat genom att ägna särskild uppmärksamhet åt luftkvalitet samt hantering av kommunalt och annat avfall.</p> <p>12.2 Senast 2030 uppnå en hållbar förvaltning och ett effektivt nyttjande av naturresurser.</p>

		<p>för återanvändning och materialåtervinning av kommunalt avfall ha ökat till minst 55 viktprocent, 2030 till minst 60 viktprocent och 2035 ha ökat till minst 65 viktprocent.</p>	<p>12.4 Senast 2020 uppnå miljövänlig hantering av kemikalier och alla typer av avfall under hela deras livscykel, i enlighet med överenskomna internationella ramverket, samt avsevärt minska utsläppen av dem i luft, vatten och mark i syfte att minimera deras negativa konsekvenser för människors hälsa och miljön.</p> <p>12.8 Senast 2030 säkerställa att människor överallt har den information och medvetenhet som behövs för en hållbar utveckling och livsstilar i harmoni med naturen.</p>
<p>4.2 Påverka kommuninvånarna med syfte att förändra konsumtionsmönster och öka återanvändning och på så sätt minska mängden brännbart avfall. Öka information till allmänheten om miljöfarliga ämnen och produkter och bra alternativ</p>	<p>46. Öka informationen till allmänheten om hur beteende och konsumtion påverkar energianvändning och klimat.</p>	<p>Sveriges miljömål: 1. Begränsad klimatpåverkan 15. God bebyggd miljö</p> <p>Etappmål för avfall: Öka andelen kommunalt avfall som materialåtervinns och förbereds för återanvändning. Senast 2025 ska förberedelse för återanvändning och materialåtervinning av kommunalt avfall ha ökat till minst 55 viktprocent, 2030 till minst 60 viktprocent och 2035 ha ökat till minst 65 viktprocent.</p>	<p>12.2 Senast 2030 uppnå en hållbar förvaltning och ett effektivt nyttjande av naturresurser.</p> <p>12.5 Till 2030 väsentligt minska mängden avfall genom åtgärder för att förebygga, minska, återanvända och återvinna avfall.</p> <p>12.8 Senast 2030 säkerställa att människor överallt har den information och medvetenhet som behövs för en hållbar utveckling och livsstilar i harmoni med naturen.</p>
	<p>43. Driva branschvisa informationskampanjer till företag om nyttorna av miljöanpassade produkter och tjänster. Öka information till allmänheten om miljöfarliga ämnen och produkter och bra alternativ</p>		
	<p>MÅL 5: År 2025 ska mängden hushållsavfall minska till högst 350 kg per person/år och till år 2030 högst 300 kg. Delmål: År 2025 ska mängden mat- och restavf</p>		

<p>4.3 Minst 90 procent av kunderna ska uppleva att Kinda kommun tillhandahåller god service och en väl fungerande avfallshantering på återvinningscentralen.</p>	<p>Finns inget direkt kopplat regionalt mål</p>	<p>Finns inget direkt kopplat nationellt mål</p>	<p>12.8 Senast 2030 säkerställa att människor överallt har den information och medvetenhet som behövs för en hållbar utveckling och livsstilar i harmoni med naturen.</p>
<p>5.1 Senast 2025 ställs tydliga krav vid upphandling av varor och tjänster i samtliga kommunala verksamheter i syfte att förebygga avfallens mängd och farlighet.</p>	<p>40. Arbeta för minskade utsläpp av miljögifter, luftföroreningar och växthusgaser genom upphandling. Miljö- och energikrav på produkter, leverantörer och transporter kan ingå. Inriktningen bör även vara att i möjligaste mån minska transportbehovet.</p>	<p>Sveriges miljömål: 1. Begränsad klimatpåverkan 15. God bebyggd miljö</p> <p>Finns inget direkt kopplat etappmål</p>	<p>12.4 Senast 2020 uppnå miljövänlig hantering av kemikalier och alla typer av avfall under hela deras livscykel, i enlighet med överenskomna internationella ramverket, samt avsevärt minska utsläppen av dem i luft, vatten och mark i syfte att minimera deras negativa konsekvenser för människors hälsa och miljön.</p> <p>12.5 Till 2030 väsentligt minska mängden avfall genom åtgärder för att förebygga, minska, återanvända och återvinna avfall.</p> <p>12.7 Främja hållbara offentliga upphandlingsmetoder, i enlighet med nationell politik och nationella prioriteringar.</p>
<p>5.2 Avfallsverksamheten ska ta hänsyn till alla inblandade berörda parter arbetsmiljö.</p>	<p>Finns inget direkt kopplat regionalt mål</p>	<p>Finns inget direkt kopplat nationellt mål</p>	<p>8.8 Skydda arbetstagarnas rättigheter och främja en trygg och säker arbetsmiljö för alla arbetstagare, inklusive arbetskraftsinvandrare, i synnerhet kvinnliga migranter, och människor i otrygga anställningar.</p> <p>12.7 Främja hållbara offentliga upphandlingsmetoder, i enlighet med nationell politik och nationella prioriteringar.</p>

<p>5.3 Att hämtningsförhållandena anpassas så att de uppfyller en god arbetsmiljö. T.ex. minimera tunga kärl - och slangdragningar för renhållningspersonal.</p>	<p>Finns inget direkt kopplat regionalt mål</p>	<p>Finns inget direkt kopplat nationellt mål</p>	<p>8.8 Skydda arbetstagarnas rättigheter och främja en trygg och säker arbetsmiljö för alla arbetstagare, inklusive arbetskraftsinvandrare, i synnerhet kvinnliga migranter, och människor i otrygga anställningar.</p>
<p>5.4 I nya områden och vid ombyggnader bör avfallshanteringen riktas särskild uppmärksamhet så att arbetsmiljön säkerställs.</p>	<p>Finns inget direkt kopplat regionalt mål</p>	<p>Finns inget direkt kopplat nationellt mål</p>	<p>8.8 Skydda arbetstagarnas rättigheter och främja en trygg och säker arbetsmiljö för alla arbetstagare, inklusive arbetskraftsinvandrare, i synnerhet kvinnliga migranter, och människor i otrygga anställningar.</p>
<p>5.5 Att ÅVC och ÅVS utformas med en bra tillgänglighet och säker och trygg miljö.</p>	<p>Finns inget direkt kopplat regionalt mål</p>	<p>Finns inget direkt kopplat nationellt mål</p>	<p>8.8 Skydda arbetstagarnas rättigheter och främja en trygg och säker arbetsmiljö för alla arbetstagare, inklusive arbetskraftsinvandrare, i synnerhet kvinnliga migranter, och människor i otrygga anställningar.</p>
<p>5.7 Delar av verksamheten digitaliseras.</p>	<p>Finns inget direkt kopplat regionalt mål</p>	<p>Finns inget direkt kopplat nationellt mål</p>	<p>Finns inget direkt kopplat globalt mål</p>
<p>6.1 Ruttoptimera alla transporter för att minska mängd bränsle.</p>	<p>40. Arbeta för minskade utsläpp av miljögifter, luftföroreningar och växthusgaser genom upphandling. Miljö- och energikrav på produkter, leverantörer och transporter kan ingå. Inriktningen bör även vara att i möjligaste mån minska transportbehovet.</p>	<p>Sveriges miljömål: 1. Begränsad klimatpåverkan 2. Frisk luft</p> <p>Etappmål frisk luft: Minskning av nationella utsläpp av luftföroreningar. Utsläpp av kväveoxider, svaveldioxid, flyktiga organiska ämnen, ammoniak och partiklar PM2,5 ska senast år 2025 motsvara de indikativa reduktionsnivåerna för år 2025 som framgår av Europaparlamentets och rådets direktiv (EU) 2016/2284 om minskning av nationella utsläpp av vissa luftföroreningar, om ändring av direktiv 2003/35/EG och om upphävande av direktiv 2001/81/EG.</p>	<p>11.6 Till 2030 minska städernas negativa miljöpåverkan per person, bland annat genom att ägna särskild uppmärksamhet åt luftkvalitet samt hantering av kommunalt och annat avfall.</p> <p>12.2 Senast 2030 uppnå en hållbar förvaltning och ett effektivt nyttjande av naturresurser.</p>

* Sveriges miljömål bygger på EU:s avfallspaket, därav tas endast de svenska miljömålen upp i denna koppling.