



# Översiktlig naturbeskrivning av Hackel 9:5

Detaljplan i Rimforså  
Hackel 9:5 m.fl.



Inventering

Upprättad: 2020-05-04

## Innehållsförteckning

1	Översiktlig områdesbeskrivning.....	3
2	Tidigare noterade arter i området.....	3
3	Beskrivning av naturvärden .....	3
3.1	Område a, värdekärna A .....	4
3.2	Område b, värdekärna B .....	4
3.3	Område c .....	5
4	Slutsats .....	5
5	Medverkande .....	5
5.1	Tjänstepersoner.....	5

## 1 Översiktlig områdesbeskrivning

Området domineras av äldre verksamhetsområde där naturtypen ruderatmark kan passa bäst. Vissa ytor är hårdgjorda med asfalt och andra delar hyser gräsmark, hållmark och byggnadsytor. Runt detta område förekommer trädbärande marker med främst lövrika bestånd. Inom det föreslagna planområdet finns dels en talldominerad höjd som norrut övergår mot mer lövdominerad och gles trädbärande mark. Norra kanten hyser lövskog som består av en tämligen smal kantremsa mot väg. Västra kanten avgränsas i planen av asfalterad väg men på andra sidan vägen förekommer ett ekbestånd med ett antal äldre och några gamla ekar samt en del andra yngre träd.

## 2 Tidigare noterade arter i området

Enligt artportalen finns endast två av de äldre ekarna inrapporterade. Granskningen har gjorts av hela området som ingår i det föreslagna detaljplaneområdet samt en omgivande zon på cirka femtio meter.

## 3 Beskrivning av naturvärden

De objekt som bedöms hysa högre naturvärden är dels några gamla tallar (A) som finns i områdets östra kant samt ekbeståndet (B) väster om planområdet. För övrigt kan områdena beskrivas som ordinär natur. Av ekarna är det två som är utpekade av Länsstyrelsen i sin kartläggning av grova träd. Det är dock flera av träden som hyser håligheter och sannolikt kan innehålla intressanta insekter. Några ekar är dock medelålders och i dagsläget kan de inte som enskilda träd betecknas som högt naturvärde. Hela detta område är utpekade som framtidsområde för ek.



Området som har undersökts med avseende på ingående naturtyper samt vilka enskilda träd som kan anses vara av högre naturvärde än det ordinära. Delområden a-c samt värdekärnor A och B.



### 3.1 Område a, värdekärna A

Variert bestånd med lövträd och yngre tallar i norra delen. Området är delvis påverkat av tidigare verksamheter med en hel del störda ytor av olika karaktär. Fågelbär, ek, björk, sälg och asp samt tall i olika ålder är de träd som dominerar. Det är dock några av tallarna som är gamla och anses vara värdefulla ur naturvårdssynpunkt (A1 och A2).



### 3.2 Område b, värdekärna B

Ekbestånd med ekar av varierande ålder. Några träd är gamla och grova även om de inte nått sådan ålder att de är intressanta för mer hänsynskrävande epifyter men det förekommer rötskador och håligheter som vittnar om goda möjligheter för såväl fladdermöss, insekter som fåglar.

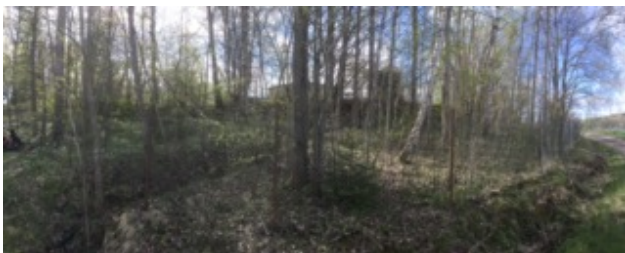


Övre raden till vänster visar en översikt över ekbeståndet från sydväst. Övriga bilder är sedan tagna i turordning från söder mot norr. Den grövsta eken står längst i norr i beståndet och som också har flera håligheter och sannolikt en del mulm

### 3.3 Område c

Norra delen av planområdet och kanske främst kantzonen längs med vägen i norra delen förekommer ett lövbestånd med asp, sälg, björk och ek samt hassel och skogstry i buskskiktet. Marken är främst täckt av vitsippor och inslag av blåsippor. Vid inventeringstillfället ser den övriga florans ut att vara tämligen ordinär.

Området kan med fördel lämnas om det är möjligt utan konflikt i det fortsatta planarbetet då det förekommer rikligt sälg som är viktiga träd för pollinerare. Området kan också fungera som avgränsare mot väg och intilliggande bostäder.



*Bild tagen norrifrån från den angränsande grusvägen. Tämligen tätt bestånd men ändå visst utvecklat buskskikt och en stor variation i trädskiktet.*

## 4 Slutsats

Slutsatsen av denna översiktliga undersökning är att det förekommer enskilda träd i form av äldre och gamla tallar i östra delen samt flera ekar i det bestånd som ligger strax utanför planområdet. Några av ekarna utmärker sig med håligheter och tecken på att det kan finnas mulm och sannolikt både häckande fåglar samt möjligen också fladdermöss. Dessa utpekade objekt bör beaktas i det fortsatta planarbetet.

## 5 Medverkande

### 5.1 Tjänstepersoner

Denna översiktliga undersökning är utförd under april 2020 av Anders Tingvall, Ekolog, Plan- och byggavdelningen, Samhällsbyggnadsförvaltningen, Kinda kommun.

Undersökningen är en del av detaljplanearbetet för Hackel 9:5 m.fl. och har skrivits på uppdrag av planarkitekt Frida Karlsson, plan- och byggavdelningen, Samhällsbyggnadsförvaltningen, Kinda kommun.

Samhällsbyggnadsförvaltningen

Maria Hedberg  
Plan- och bygghövet

Anders Tingvall  
Kommunekolog